

Schale mit Blüten, Blättern und Feder-Girlanden, Rand gekniffen und gefaltet

Der farblose Teller mit opak-weißer Anlauffarbe am Rand stammt aus der Sammlung Lenek. Die Blüten und Blätter sind mit Punkten gefüllt, ein Detail, das oft vorkommt, aber nicht in der Kombination mit feinen Feder-Girlanden (oder Palmblättern) und dem im Bodenring eingepressten Blumenstrauß mit einer Ringelblume (?) und mit Rosenknospen.

Abb. 2003-3/089 u. Abb. 2003-3/090
Teller mit Blüten, Blättern und Feder-Girlanden
Rand gekniffen, Boden mit Blumen- und Rosen-Motiv
farbl. Pressglas, Rand m. Anlauffarbe, H 3,5 cm, D 22,5 cm
Sammlung Geiselberger PG-616, ehem. Sammlung Lenek
Hersteller unbekannt, Deutschland (?), um 1930 (?)



Mit dem gleichen Muster wurde jetzt eine Schale aus blauem Glas - ebenfalls mit gekniffenem und gefaltetem Rand mit opak-weißer Anlauffarbe gefunden. Der Hersteller bleibt weiter unbekannt, Deutschland (?), um 1930 (?).

Es könnte sich wie bei ähnlichen Tellern oder Schalen, z.B. Fenne, Dekor „Ewald“, um Motive aus der „Volkskunst“ handeln, die durch und nach dem Jugendstil populär wurden. Das würde eine Zeit um 1930 ergeben. Um 1929 war durch die Weltwirtschaftskrise ein Einschnitt entstanden. Das Muster könnte danach aufgetaucht sein. Dem widerspricht allerdings, dass das Muster „Ewald“ bereits in MB Fenne 1903-09, Tafel 110, Nr. 1136, „Teller gelippt“, enthalten war.

Abb. 2005-2/402
Schale mit Blüten, Blättern und Feder-Girlanden, Rand gekniffen und gefaltet, Boden mit Blumen- und Rosen-Motiv
blaues Pressglas, Rand mit opak-weißer Anlauffarbe
H ca. 8 cm, D ca. 24 cm
Sammlung Geiselberger PG-900
Hersteller unbekannt, Deutschland (?), um 1930 (?)

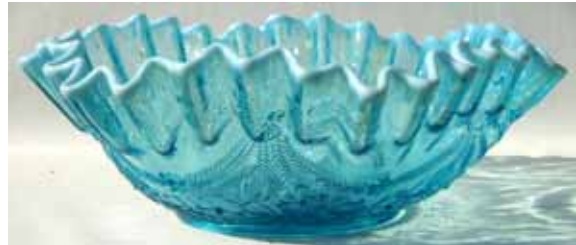


Abb. 2005-2/403

Schale mit Blüten, Blättern und Feder-Girlanden, Rand gekniffen und gefaltet, Boden mit Blumen- und Rosen-Motiv (einige Motive sind zweideutig: die Girlanden aus Federn oder Palmblättern, der Zweig mit Knospen und Blättern von Rosen und einer Blume, die nichts mit einer Rose zu tun hat, aber aus dem selben Zweig wächst - ein botanisches Unikum!)
blaues Pressglas, Rand mit opak-weißer Anlauffarbe, H ca. 8 cm, D ca. 24 cm
Sammlung Geiselberger PG-900, Hersteller unbekannt, Deutschland (?), um 1930 (?)



Siehe auch:

PK 2003-3 Vogt, SG, Schalen und Teller aus Pressglas mit gefaltetem und gekniffenem Rand, mit stilisierten Blumen, Blättern und Ranken, Sammlungen Vogt und Geiselberger