



Abb. 2007-1/036  
Bilderbögen mit Haustieren aus einem französischen Bilderbuch, Sammlung Christoph

Fabienne & Marc Christoph, SG

Januar 2007

## Tiere und Landschaften auf zwei Deckeldosen von Vallérysthal und Portieux

SG: **Dr. Manfred Franke** hat - wohl als erster - auf dem 8. Kongress der AIHV (Association Internationale pour l'Histoire du Verre) in London / Liverpool **1979** in einem Vortrag / Artikel „**Pressglas mit naturalistischen Motiven**“ auf die Darstellung von Tieren auf Pressglas hingewiesen (siehe Auszug in PK 2002-2, S. 135 ff., Pressglas mit naturalistischen Motiven). Eines der bekanntesten Pressgläser aus Vallérysthal ist die von Franke beispielhaft geschilderte und gezeigte Fußschale mit sechs Szenen aus dem Tierleben und einem „Kind mit Lamm“ auf dem Deckel. [Franke 1981, S. 321-328]. Sie ist wahrscheinlich erstmals 1885 von **Vallérysthal** hergestellt und angeboten worden, wie ein Ausschnitt aus dem **Preis-Courant, 3. Supplement 1885** zeigt.

Selbstverständlich kommen auch auf gravierten Gläsern aus Böhmen seit der Renaissance bereits Landschaften und Tiere vor, anfangs wohl Pferde als Reittier von Adeligen oder Tiere als Teile von Wappen, später als Teil ländlicher Szenen. Aber solche Gläser waren nicht für das gewöhnliche Volk bestimmt, sie waren nur für Allerhöchste Kreise erschwinglich. Der wohl prominenteste Graveur von Pferden war der Böhme Dominik Biedermann im Biedermeier.

Erst die technischen Möglichkeiten von gepressten Gläsern und Dekoren machten es möglich, Gläser mit Landschaften und Tierszenen zu einem Preis herzustellen, der auch dem Volk auf den Jahrmärkten einen Kauf erlaubte.

Die Tierszenen auf den Gläsern haben ihre Vorbilder wohl nicht in den Prunkgläsern von böhmischen Meistergraveuren, sondern in Bilderbüchern für Kinder. Spätestens seit dem Biedermeier waren **Bilderbücher mit Alphabeten** sehr populär. Die Blätter aus den Bilderbüchern der Sammlung von Fabienne und Marc Christoph zeigen Szenen von Tieren in der Landschaft, die den Szenen auf zwei Deckeldosen von Vallérysthal und Portieux sehr ähnlich sind. Einzelne Bilder von allen - den Kindern vom Haus oder vom benachbarten Bauernhof vertrauten - Tieren auch als Sammelbilder, die als farbenprächtige Chromolithografien in Massen gedruckt wurden, sogenannte „**Oblatenbilder**“.

Abb. 2002-2/283  
Fußschale „Kind mit Lamm“ mit Deckel und drei Füßen  
blaues Pressglas, H xxx cm, D xxx cm  
Sammlung Gerstner

vgl. **Vallérysthal, Zeichnungen zum Preis-Courant, 3. Supplement 1885, Folio 152, Nr. 2514, D<sup>re</sup> 140 m/m**



Die ersten vier Abbildungen aus PK 2002-2 zeigen noch einmal die **1885** von **Vallérysthal** hergestellten Pressgläser mit Tieren. **Einerseits sind die Tiere vollplastisch auf den Deckeln dargestellt: Lamm und Kind, Taube und Frauenkopf, Kuh, Widder und Delphine als Füße. Andererseits sind Tiere als flache Reliefs auf den Dosen dargestellt: Kühe, Schaf, Widder, Ziege, Ziegenbock, Singvögel, Eichhörnchen, Frosch, Heuschrecke ... . Auf transparenten farblosen oder far-**

**bigen Gläsern wirken nur die Reliefs. Auf opak-weißen oder -farbigen Gläsern wurden die Tiere oft auch noch bunt bemalt.**

Abb. 1999-5/086  
Briefbeschwerer, Dame mit Taube auf der Schulter  
blaues Pressglas, H 10,3 cm, B 7,5 cm, L 11,7 cm  
Sammlung Geiselberger PG-250,  
Vallerÿsthal & Portieux, Frankreich, um 1900  
vgl. MB Vallerÿsthal & Portieux 1908, Tafel 312, Folio 307, Nr. 4055



Abb. 2002-2/287  
Fußschale „Dame mit Taube auf der Schulter“  
uran-gelbgrünes Pressglas  
H 11,8 cm, D 13 cm, Deckel H 9 cm, D 12 cm  
Sammlung Geiselberger PG-610,  
vgl. Vallerÿsthal, Zeichnungen zum Preis-Courant, 3. Supplement 1885, Folio 152, Nr. 2525, D<sup>res</sup> 150 et 120 m/m



Abb. 2002-2/292  
Butterdose „Kuh auf der Wiese“ mit drei Füßen  
farbloses, mattiertes Glas  
H 6,2 cm, D 16,2 cm, Deckel H 6,5 cm, D 11 cm  
Sammlung Geiselberger PG-134  
vgl. Vallerÿsthal, Zeichnungen zum Preis-Courant, 3. Supplement 1885, Folio 152, Nr. 2517, D<sup>re</sup> xxx m/m



Fabienne und Marc Christoph haben in ihrer umfangreichen Sammlung von Pressgläsern - vor allem aus Vallé-rysthal und Portieux - einige besonders schöne Deckel-dosen mit solchen Tierszenen. Sie werden anschließend abgebildet.

Abb. 2007-1/037  
Bilderbuch „Nouvel Alphabet instructif et pittoresque ou Premier livre des enfants ...“ illustré de 108 jolies gravures  
Paris, Théodore Levèvre, Éditeur, ohne Jahresangabe  
Sammlung Christoph

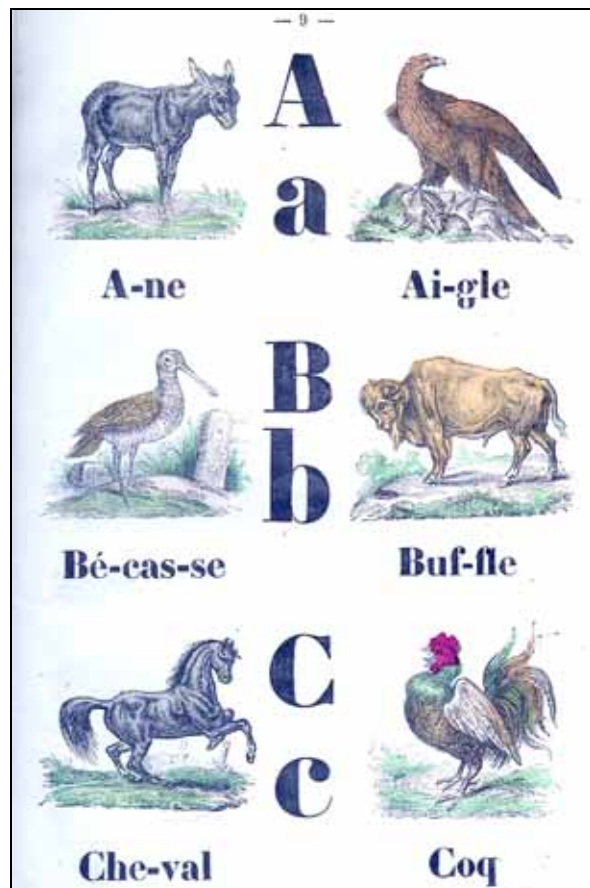


Abb. 2007-1/038  
 Bilderbuch „Nouvel Alphabet instructif et pittoresque ou  
 Premier livre des enfants ...“ illustré de 108 jolies gravures  
 Paris, Théodore Levèvre, Éditeur, ohne Jahresangabe  
 Sammlung Christoph

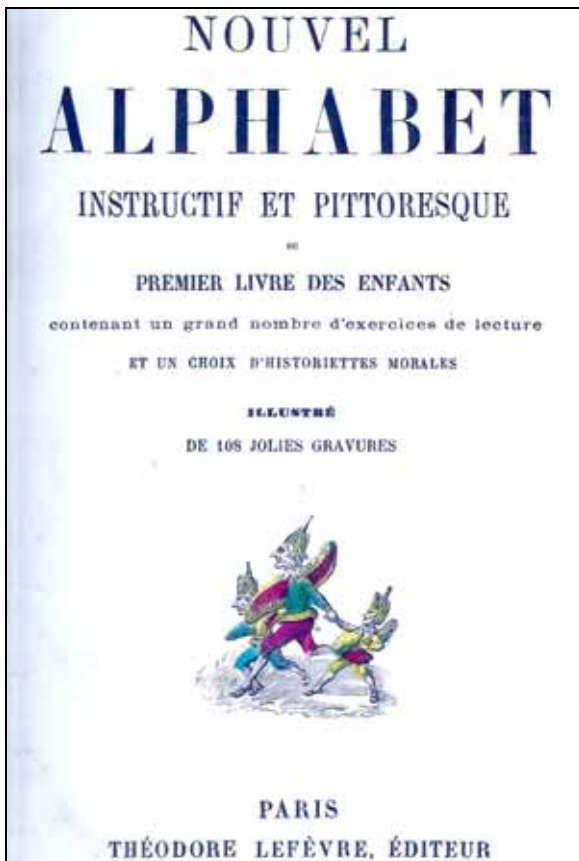
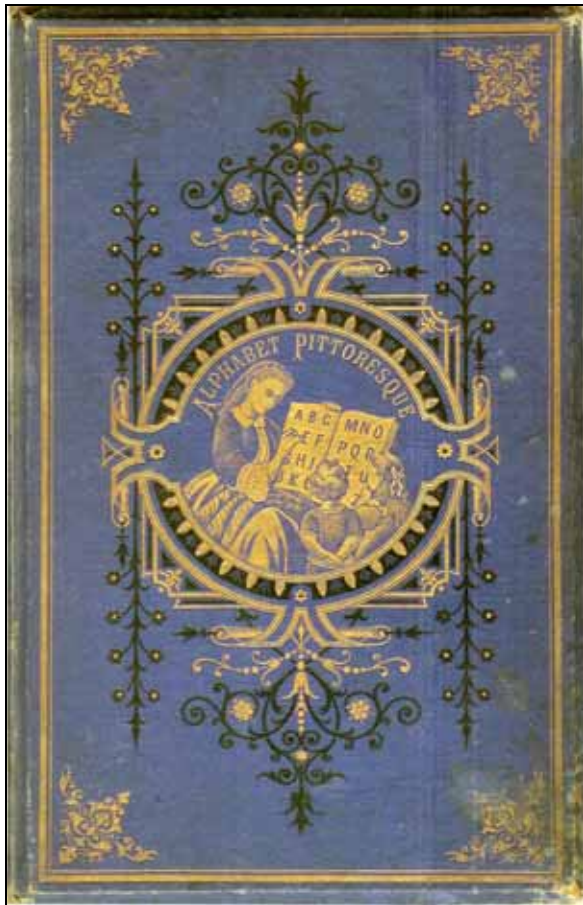


Abb. 2007-1/039  
 Fußschale „Kind mit Lamm“ mit Deckel und drei Füßen  
 opak-weißes Pressglas mit bunter Kaltbemalung  
 H 20,6 cm, D 14,2 cm  
 Sammlung Christoph  
 vgl. Vallerýsthal, Zeichnungen zum Preis-Courant, 3. Supple-  
 ment 1885, Folio 152, Nr. 2514, D<sup>re</sup> 140 m/m



Abb. 2007-1/043  
Fußschale „Kind mit Lamm“ mit Deckel und drei Füßen  
opak-weißes Pressglas mit bunter Kaltbemalung  
H 20,6 cm, D 14,2 cm  
zwei Kühe, Schaf und Widder, Ziegenbock und Ziege  
Sammlung Christoph  
vgl. Vallerysthal, Zeichnungen zum Preis-Courant, 3. Supple-  
ment 1885, Folio 152, Nr. 2514, D<sup>re</sup> 140 m/m



Abb. 2007-1/044  
Deckeldose mit 3 Widderköpfen als Griff des Deckels  
drei Tierszenen auf Deckel und Dose, Delphine als Füße  
zwei Kühe, Schaf und Widder, Ziege und Ziegenbock  
opak-beige-farbenes Pressglas, H 16 cm, D 13,3 cm  
Sammlung Christoph  
ohne Marke, Portieux  
s. MB Portieux 1886, 2. Partie, Planche 173,  
No. 3081, „Sucriers suisses“  
MB Portieux 1894, 2. P., Pl. 184, No. 3467, Sucrier „Suisse“  
MB Portieux 1914, Planche 2, No. 6656, Sucrier „Suisse“  
MB Portieux 1933, Planche 64, No. 946, Sucrier moulé „Suisse“

