



Abb. 2007-1/087 (wie Abb. 2002-1/175, Abb. 2006-4/033 ...)
 Zuckerkoffer mit Palastgebäude und Pseudoschliff, der Palast ist bisher nicht bekannt, sicher russisch, Oberseite Deckel mit Schloss
 farbloses, innen teilweise mattiertes Pressglas, H 8,3 cm, B 9 cm, L 14,5 cm
 Boden innen mit **eingepresster Rundmarke und russisch-kyrillischer Inschrift „ОтъМ.Ф. 1911 на10льть“**
 Sammlung Geiselberger PG-1042, s.a. Sammlung Stopfer, ohne eingepresste Marke
 Zabkowice, Preußisch Schlesien, **um 1911**, s.a. MB Zabkowice um 1930, Tafel 38, Nr. 2251/I A x

Eduard Stopfer, SG

Januar 2007

Zuckerkasten mit russischem Palast, Zabkowice, um 1930, mit Marke

SG: Die PK 2006-4 war bereits beim Kopieren der CDs - also abgeschlossen - da fand Herr Stopfer bei einer seiner regelmäßigen Inspektionen der Flohmärkte in Wien wieder einen Zuckerkasten mit dem unbekanntem, russischen Palast, diesmal aber mit eingepresster Marke. Herr Stopfer war so nett, dieses gemarkte Glas für mich zu kaufen und mir zu schicken. Er hatte bereits einmal ein **gemarktes Glas mit der Jahreszahl „1911“** gesehen. Der neu gefundene Zuckerkasten war genau mit dieser Jahreszahl gemarkt. Die Marke wurde innen im Boden angebracht. Sie ist so schwach ausgeprägt, dass ich sie kaum fotografieren konnte. Sie entspricht der Marke Abb. 2006-4/031, mit „1911“ statt „1903“.

ОтъМ.Ф. 1911 на10льть

Der Zuckerkasten hat ein kleines Schloss - früher mit einem kleinen Schlüssel -, mit dem Kinder, die naschen wollten, ausgesperrt wurden. Zucker und Bonbons waren offenbar früher wertvoller und seltener als heute.

Abb. 2006-4/031 (siehe auch nächste Seite)
 Rundmarke mit russisch-kyrillischer Inschrift
 „ОтъМ.Ф. 1903 на10льть“
 Zuckerkoffer Sammlung Stopfer
 Zabkowice, Preußisch Schlesien, **1903**



Abb. 2007-1/088
 Zuckerkoffer mit Palastgebäude und Pseudoschliff
 farbloses, innen teilweise mattiertes Pressglas
 H 8,3 cm, B 9 cm, L 14,5 cm
 Boden innen mit **eingepresster Rundmarke und russisch-kyrillischer Inschrift „ОтъМ.Ф. 1911 на10льть“**
 Sammlung Geiselberger PG-1042, s.a. Sammlung Stopfer
 Zabkowice, Preußisch Schlesien, **um 1911**
 s.a. MB Zabkowice um 1930, Tafel 38, Nr. 2251/I A x



Abb. 2006-4/031 (siehe rechts, Marke siehe Seite vorher)
 Zuckerkoffer mit Pseudoschliff, Oberseite Deckel
 farbloses Pressglas, H 9,9 cm, B 8,7 cm, L 12 cm
 außen und innen mattiert, Boden unten glatt
 Unterseite mit Rundmarke und mit
 russisch-kyrillischer Inschrift **„ОтъМ.Ф. 1903 на10льть“**
 Sammlung Stopfer
 ähnlich Spillman 1981, Abb. Nr. 1533
 Zabkowice, Preußisch Schlesien, **1903**
 s. MB Zabkowice um 1930, Tafel 38, Nr. 2238/Ix und Nr.
 2238/IIx, **kleinere Version** Nr. 2238/Ix



ОтъМ.Ф. 1911 на10льть

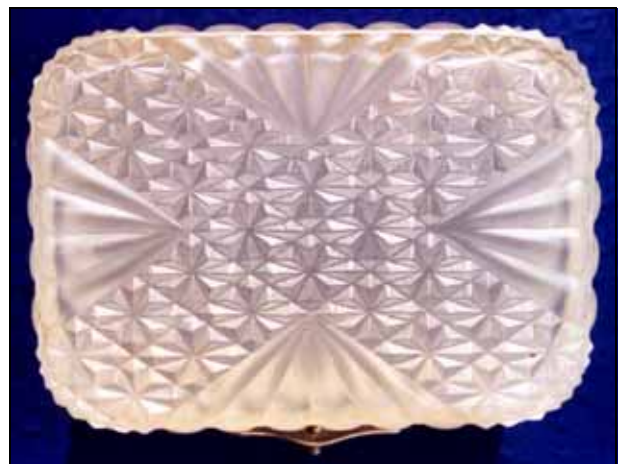


Abb. 2007-1/089

Zuckerkoffer mit Palastgebäude und Pseudoschliff, der Palast ist bisher nicht bekannt, sicher russisch, St. Petersburg oder Moskau
Oberseite Deckel mit Schloss, von innen gesehen, das Reliefbild wurde von innen eingepresst und mattiert

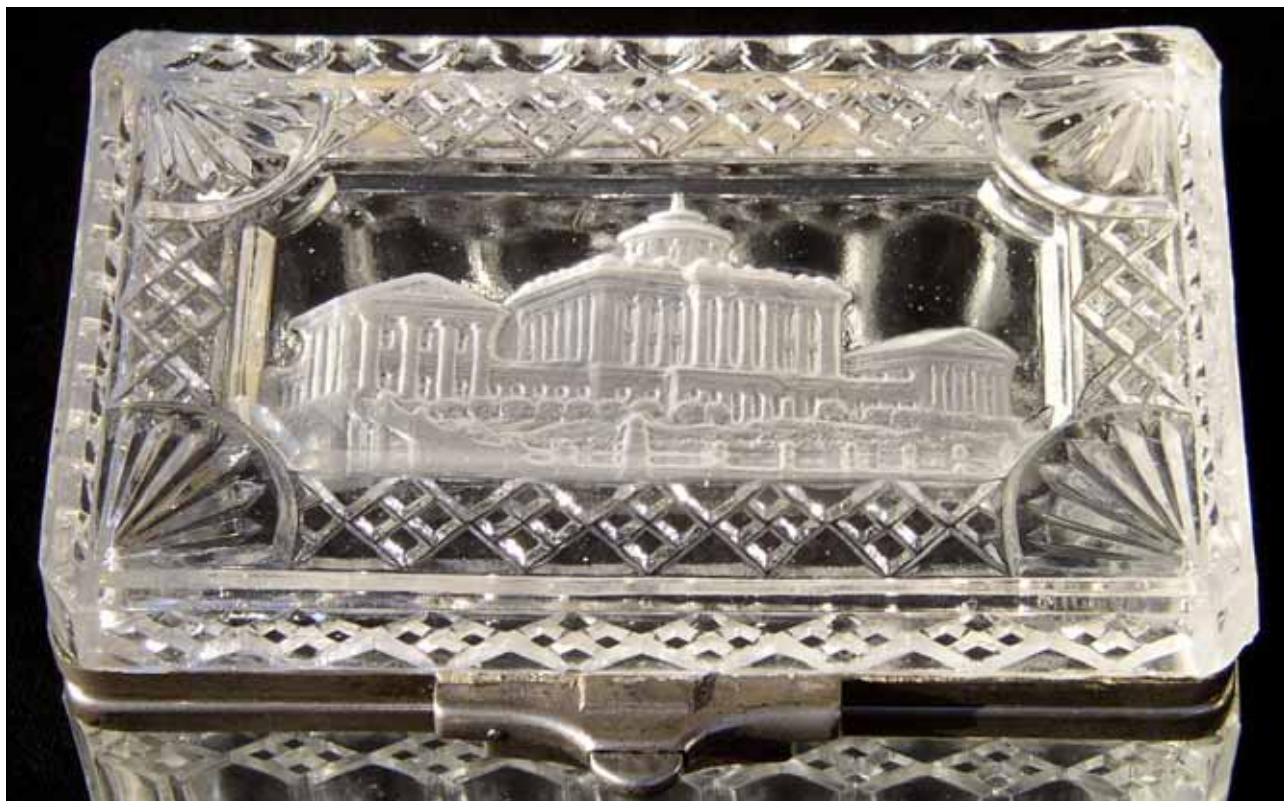
Oberseite Deckel mit Schloss, von außen gesehen

farbloses, innen teilweise mattiertes Pressglas, H 8,3 cm, B 9 cm, L 14,5 cm

Boden innen mit **eingepresster Rundmarke und russisch-kyrillischer Inschrift „ОтъМ.Ф. 1911 на10лѣтъ“**

Sammlung Geiselberger PG-1042, s.a. Sammlung Stopfer, ohne eingepresste Marke

Zabkowice, Preußisch Schlesien, **um 1911**, s.a. MB Zabkowice um 1930, Tafel 38, Nr. 2251/I A x



Siehe unter anderem auch:

PK 2006-4 Stopfer, SG, Gerstner, Peltonen, Opak-schwarze Pressgläser nicht aus Russland:
Zabkowice, Schlesien, vor 1918 (Zuckerkasten Palast und Schlittenfahrt ...)

PK 2006-4 Stopfer, SG, Opak-schwarze Pressgläser aus Zabkowice, 1900 - 1914, Sammlung Stopfer

PK 2006-4 Anhang 03, SG, Archiv Lednické Rovne, MB Pressglas Zabkowice um 1930