

Gerard Tschäppät, SG

Januar 2010

Butterglocke „Edelweiß“ mit Teller, Josef Inwald, Teplitz, Böhmen, um 1900

Gerard Tschäppät, Guten Tag Herr Geiselberger,

Ich hoffe, meine Kontaktaufnahme stört Sie nicht. Mein Name ist Gerard Tschäppät aus Basel. Ich habe kürzlich ein auf englisch „Butter dish“ genanntes Pressglas-Objekt gekauft und möchte es gerne identifizieren. Ich bin auf diesem Gebiet aber nicht sehr bewandert und habe im Internet recherchiert. Meiner Meinung nach könnte das Teil aus England sein. Die immense Anzahl von Herstellern solcher Gläser in diversen Ländern hat mich überrascht. Mittlerweile denke ich, das Teil könnte ebenso gut aus Deutschland oder evtl. Frankreich sein. Oder es ist gar ein nachgemachtes Stück.

Sie ahnen es sicher schon, ich würde gerne Ihre Meinung über die Herkunft dieses Glasobjekts haben. Vielleicht kennen Sie das Dekor oder diese Glasart und haben einen Hinweis für mich. Ich danke Ihnen, dass Sie sich die Zeit genommen haben, meine Mail zu lesen und sich die Bilder anzuschauen.

Gruß aus Basel, Gerard Tschäppät

Abb. 2010-1/193

Butterglocke mit Teller, Edelweißblüten und -blättern farbloses, opalisierendes Pressglas, H Glocke mit Knauf 13 cm, D Teller 20 cm, D Glocke 14,5 cm

Sammlung Tschäppät

vgl. MB Inwald 1914, Tafel o.Nr. Muster „Edelweiß“, Nr. 6502



SG: Sehr geehrter Herr Tschäppät,

Ihre Butterglocke wurde von Josef Inwald, Teplitz / Teplice, in Böhmen / Tschechien, um 1900 gemacht, das Muster heißt „Edelweiß“. Es gibt dazu ein Musterbuch von ca. 1914, dieses Muster wurde aber sicher ab ca. 1890 hergestellt und wahrscheinlich bis 1939. Weil Ihr Glas einen milchigen Schimmer hat, stammt es aus den Jahren vor 1914. Weil das Glas wirklich gut ist und auch super fotografiert, würde ich es gern in PK 2010-1 veröffentlichen, wenn Sie einverstanden sind.

Mit besten Grüßen, Siegmund Geiselberger

Gerard Tschäppät: Ich danke Ihnen vielmals für die schnelle und so umfassende Antwort. Das freut mich riesig! Ich habe es viel lieber, wenn ich die Herkunft eines Stücks kenne und angeben kann. Ich handle mit Glas, Keramik sowie diversen dekorativen Objekten aus dem 19. - 20. Jhd. Eigentlich ist mein Spektrum breit. Wichtig ist mir nur, dass mir das Objekt als schönes Stück auffällt.

Die Dimensionen der Butter- oder Käsedose:

D Teller 20cm

D Glocke 14,5cm

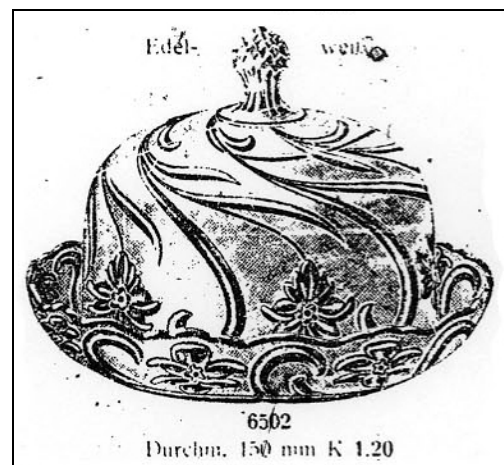
H Glocke über dem Knauf 13 cm

Mit diesen Maßen denke ich eher an eine Butterglocke, für eine Käseglocke wären die Maße wahrscheinlich doch etwas größer.



Abb. 2002-4-1/006 (Ausschnitt)

Preis-Kurant Preß-Glas Inwald 1914, Tafel o.Nr. Dessert-Service „Edelweiß“, Nr. 6502, Butterglocke Sammlung CMOG



SG: Von diesem Service gab es viele Varianten, die in dem einzigen, bisher gefundenen Musterbuch Inwald um 1900/1914 nicht abgebildet sind. Der Teller und die Glocke der Sammlung Tschäppät sind darin nur mit Varianten abgebildet.

Abb. 2010-1/194 (Maßstab ca. 85 %)
Butterglocke mit Teller, Edelweißblüten und -blättern
farbloses, opalisierendes Pressglas, H Glocke mit Knauf 13 cm, D Teller 20 cm, D Glocke 14,5 cm
Sammlung Tschäppät
vgl. MB Inwald 1914, Tafel o.Nr. Muster „Edelweiß“, Nr. 6502



Abb. 2002-4-1/006

Preis-Kurant Preß-Glas Inwald 1914, Dessert-Service „Edelweiß“, die Gläser wurden aus verschiedenen Tafeln zusammen montiert! Sammlung CMOG



Siehe unter anderem auch:

- PK 2002-4 Adlerová, Ausstellung tschechisches Pressglas „České lisované sklo“, Gottwaldov 1972 Katalog-Verzeichnis Historisches gepresstes Glas (1810-1950)
- PK 2002-4 SG, Pressgläser aus Böhmen - von Stölzle in Georgental, von Inwald oder Rindskopf in Teplitz oder von Reich oder Schreiber in Mähren?
- PK 2002-4 Stopfer, Unterschiede beim Edelweiß-Muster der Glaswerke Josef Inwald AG
- PK 2002-4 [Anhang 01, SG, Smith, CMOG, Preis-Kurant Nr. 25 über Preß-Glas Josef Inwald A.G., Wien 1914 \(Auszug\)](#)
- PK 2005-4 [SG, Opalisierender Becher mit Edelweiß-Muster, Inwald, um 1914](#)



Abb. 2002-4-1/004
 Preis-Kurant Preß-Glas Inwald 1914, Tafel o.Nr., Dessert-Service „Edelweiß“
 Sammlung CMOG

Dessert-Service: Edelweiß



Teller, flach




6489
 Durchm. 110 120 135 160 mm
 K .10 .12 .14 .16
 Durchm. 220 270 300 mm
 K .36 .70 .90

Salatschüssel, tief



6487
 Durchm. 85 90 105 120 mm
 K .10 .12 .14 .16
 Durchm. 170 200 240 mm
 K .36 .70 .90

Kompottschüssel, halbtief



6491
 Durchm. 140 180 235 260 mm
 K .16 .36 .70 .90

Kompottschale, tief geschweifte Form



6488
 Durchm. 90 95 110 130 mm
 K .10 .12 .14 .16
 Durchm. 180 220 260 mm
 K .36 .70 .90

Tafelaufsatz



6533
 zweiteilig
 dreiteilig
 K 7.60
 10.-

Schüssel, eingezogene Form



6490
 Durchm. 75 85 105 140 mm
 K .14 .16 .24 .36
 Durchm. 170 200 mm
 K .70 .90

Für farbige Sorten wird ein Preiszuschlag vom Nettobetrag berechnet, und zwar:
 für blau, grün und gelb 10% für rosalin 50%

Muster gesetzlich geschützt.

