

Abb. 2005-1-01/001
MB Markhbeinn 1934, Einband, Sammlung Neumann



Musterbuch H. Markhbeinn, Paris, 1934 (Auszug)

Zur Verfügung gestellt von Herrn Dieter Neumann. Herzlichen Dank!

Einband:

VERRERIE
Édition 172
Septembre 1934
H. Markhbeinn
Bureaux, Magasins & Entrepôts
35 - 37, Rue Sedaine
4, Passage Salarnier
(dans ses Immeubles)
Paris XI^e
Téléphone: ROQ.[UETTE] 19-23 et 19-66
Adresse télégraphique:
markhbeinnam Paris 36
R. C. Seine 180, 792
[Registre de Commerce de la Seine]
Demandez le catalogue
"Éclairage" Édition 170
Nous vous l'adresserons franco
CRISTAUX

Zusammen erhalten:

Einband, Verkaufsbedingungen, Nummernverzeichnis,
Inhaltsverzeichnis
Tafeln 1 - 64, geblasenes Glas und Pressglas
24,5 / 15,8 cm Einband und Tafeln
Einband hell-rotbrauner, geprägter Karton mit schwarzem Aufdruck

Die Tafeln sind auf weißem Papier grau / schwarz und 4 Tafeln farbig gedruckt.

Preise sind auf den Tafeln unter den Abbildungen angegeben.

Maße sind in mm und Liter angegeben.

Alle Blätter sind fest eingebunden und können nicht ausgewechselt oder ergänzt werden.

Texte sind in französischer Sprache.

Drucker: nicht angegeben

Inhaltsverzeichnis: s. Abb. 2005-1-01/003

Nummernverzeichnis: s. Abb. 2005-1-01/004 f.

Verkaufs-, Lieferungs- und Zahlungsbedingungen: siehe Abb. 2005-1-01/002

Farbentafel: nicht enthalten

Hinweis:

Der Abdruck wurde vom Original eingescannt. Die Gläser sind gut zu erkennen. Wo es notwendig ist, können Vergrößerungen per MAIL s.geiselberger@t-online oder per Post bestellt werden.

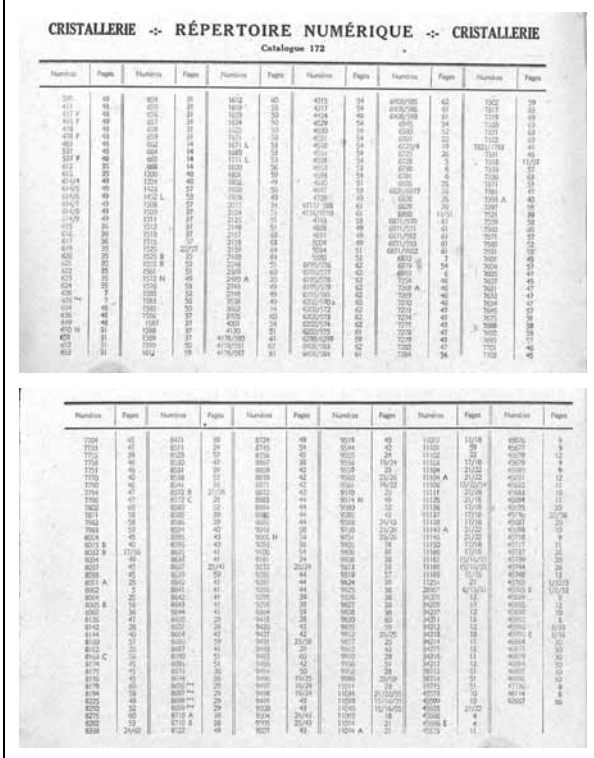
Abb. 2005-1-01/002 MB Markhbeinn 1934, Verkaufs- und Lieferbedingungen Sammlung Neumann



Abb. 2005-1-01/003 MB Markhbeinn 1934, Inhaltsverzeichnis Sammlung Neumann



Abb. 2005-1-01/004 u. /005 MB Markhbeinn 1934, Nummernverzeichnis Sammlung Neumann



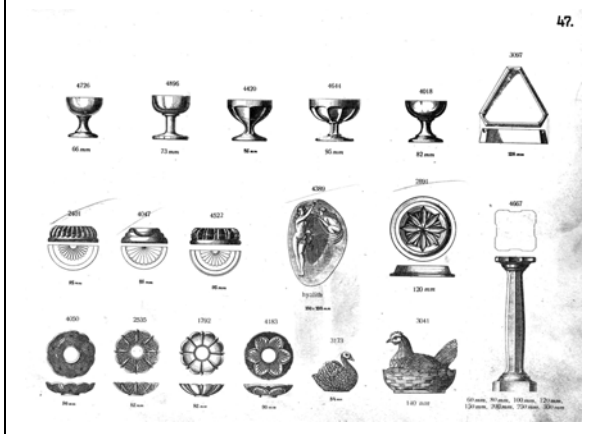
Datum der Herausgabe 1934:

Auf dem Einband des Musterbuches ist als Datum „Édition 172, Septembre 1934“ angegeben. Ein Titelblatt ist nicht vorhanden, es ist wahrscheinlich entfernt worden.

In MB Markhbeinn 1927 befindet sich auf Tafel 4 ein Service „Plantagenet“, das in Pressglas-Kurant S. Reich & Co. 1925, Tafel 54, als Dessert-Service „Spiegeldessin“ (Abb. 2003-2-05/058) und in Musterbuch S. Reich & Co. ca. 1934, auf Tafel 29, als Dessert-Service ohne Namen mit den gleichen Nummern abgebildet ist (Abb. 2003-2-07/031). Dieses Service wird in den Musterbüchern Markhbeinn 1934 und 1935 nicht mehr angeboten.

In MB Markhbeinn 1927 befindet sich auf Tafel 32 eine Schale mit zwei Nackten, Nr. 4389, die unter der selben Nummer auch in Musterbuch S. Reich & Co. ca. 1934, auf Tafel 47, Eisschalen u.a., als Schale Nr. 4389 hyalith abgebildet ist. Diese Schale wird in den Musterbüchern Markhbeinn 1934 und 1935 nicht mehr angeboten. Von 1927 bis 1935 werden auch die 1927 auf Tafel 32 abgebildeten Aschenbecher mit Tierbildern von S. Reich & Co. angeboten. (Pressglas von S. Reich & Co. s.a. übernächste Seite f.)

Abb. 2003-2-07/049 Musterbuch S. Reich & Co. ca. 1934, Tafel 47, Eisschalen u.a., Schale Nr. 4389 hyalith Sammlung OVM Vsetín / Valašské Meziříčí Inv.Nr. 77/03



Auffällig ist besonders, dass im MB Markhbeinn 1927 - wie auch in MB Markhbeinn 1934 und 1935 - offenbar ausschließlich Glas für Haushalte und Gaststätten aus Böhmen - „Bohème“- also aus der Tschechoslowakei angeboten wird. Die Firma hatte sich offensichtlich auf diesen Import spezialisiert und kein Glas aus Frankreich im Angebot. Ob Markhbeinn in anderen Musterbüchern Gläser aus Frankreich angeboten hat, ist bisher nicht bekannt. Immerhin weisen die ungewöhnlich hohen Nummern 159 in MB Markhbeinn 1927, 172 in MB Markhbeinn 1934, 175 in MB Markhbeinn 1935 und 180 in MB Markhbeinn 1937 auf viele weitere Musterbücher hin.

Die Besonderheit des Musterbuches Markhbeinn 1927 liegt darin, dass es in der Zeit des kurzen wirtschaftlichen Aufschwunges auch der Glasindustrie nach den Währungskrisen um 1923 und vor der Weltwirtschaftskrise ab 1929 herausgegeben wurde. (Siehe dazu auch

PK 2001-2, Anhang 04, MB Hoffmann, Gablonz 1927) Die Musterbücher Markhbeinn 1934 und Markhbeinn 1935 wurden nach einem Wiederaufschwung nach der Weltwirtschaftskrise herausgegeben. Das Angebot der Musterbücher Markhbeinn bleibt von 1927 bis 1935 ungefähr gleich. Das MB Markhbeinn 180 / 1937 wurde noch nicht gefunden. 1939 begann der 2. Weltkrieg mit der Besetzung Frankreichs, nach der Besetzung des Sudetenlandes 1938 und des Protektorats Böhmen und Mähren 1939 durch das Deutsche Reich.

Auszug aus PK 2004-2, Anhang 01 MB Markhbeinn 1935 (ergänzt 2005-01):

Glen & Steve Thistlewood erwähnen bereits in ihrem ersten Buch „Carnival Glass“, erschienen 1998, die Firma Markhbeinn, Paris, auf den Seiten 164, 166 u. 185 als Händler mit Glas aus der Tschechoslowakei, vorwiegend von Josef Inwald, Teplice (wahrscheinlich Rudolfova huť) und Josef Rindskopf's Söhne, Teplice. Dabei beziehen sie sich auf ein Musterbuch Markhbeinn 1927, von dem aber keine Seite abgebildet wird. Einige der dort angebotenen Gläser der Service „Picadilly, Milord, Fleur-de-Lys und Sigurd“ haben zwar andere Namen, aber die gleichen Artikel-Nummern wie in einem Musterbuch Inwald von „1920-1930“. Außerdem werden viele Abbildungen mit irisierendem Pressglas von Inwald und Rindskopf gezeigt, die auch im MB Markhbeinn 1935 noch auftauchen.

[SG: das von Thistlewood erwähnte Musterbuch Markhbeinn 1927 konnte vollständig dokumentiert werden. Der Text wurde entsprechend überarbeitet. s. PK 2004-4, Anhang 01, SG, Neumann, Musterbuch H. Markhbeinn, Paris, 1927]

Im zweiten Buch „A Century of Carnival Glass“, erschienen 2001, wird die Firma Markhbeinn nur auf Seite 88 erwähnt. Auch hier werden auf den Seiten 83 - 101 viele irisierete Pressgläser von Inwald und Rindskopf abgebildet, die noch im MB Markhbeinn 1927 angeboten werden.

Im Heft Thistlewood, NetworK Special # 1, „Czechoslovakian Carnival“, Part One (erschieden 2002, ein weiterer Teil ist bis Ende 2004 nicht erschienen) werden auf den Seiten 33 und 37 einige Ausschnitte aus dem Musterbuch Markhbeinn 1927 abgebildet. Von diesen Gläsern sind nur wenige irisierete Versionen bekannt. [s. PK Abb. 2002-4-2/004 u. Abb. 2002-4-2/007]

Da die Thistlewoods sich nur mit irisierendem Pressglas befassen, sind ihre Hinweise nur teilweise nützlich, wenn es darum geht, etwas über die Produktion von Pressglas in der Tschechoslowakei zu erfahren: von ca. 1922 (als die Glasindustrie sich langsam vom 1. Weltkrieg und seinen Folgen erholt hatte) bis 1938 (als die tschechoslowakische Glasindustrie durch die deutsche Annektion und Besetzung und durch den 2. Weltkrieg) zugrunde ging.

Die Tafeln aus dem Musterbuch Inwald „zwischen 1920 und 1930“, das von G. & St. Thistlewood in ihren Büchern und Veröffentlichungen zugrunde gelegt wird, konnten mit ihrer freundlichen Zustimmung in PK 2002-4, Anhang 2, veröffentlicht werden: Musterbuch

Josef Inwald AG, Wien und Dubí, Teplice v Čechách [Eichwald, Teplitz-Schönau], 1924-1929 (Auszug). Leider konnten bisher keine vollständigen Musterbücher Inwald aus den Jahren 1922 - 1938 gefunden werden.

Aus diesem Musterbuch Inwald 1924-1929 werden in MB Markhbeinn 1927 und 1935 viele Pressgläser angeboten, allerdings unter anderen Namen: z.B. „Milord“ statt „Lord“, s. MB Markhbeinn 1927, Tafel 5 - 18, MB Markhbeinn 1934, Tafel 45 ff., und MB Markhbeinn 1935, Tafel 53 u.a..

Das Service „Lord“ wurde von Inwald mit über 100 verschiedenen Teilen hergestellt und exportiert. Eine gute Schilderung findet sich in Thistlewood 2001, S. 82 ff.. Die Serie „Lord“ / „Milord“ war einer der ersten und wichtigsten Entwürfe des Designers Rudolf Schrötter bei Inwald, noch als Pseudoschliff!

In MB Markhbeinn 1934, Tafel 64, und MB Markhbeinn 1935, Tafel 63, werden Toilette-Gläser „Pompéi“ und „Fleur-de-Lys“ angeboten. In MB Markhbeinn 1934 wird „Pompéi“ auch als „irisé“ [irisieret] angeboten, in MB Markhbeinn 1935 wird dagegen „Fleur-de-Lys“ als „irisé“ angeboten. Das Service „Fleur-de-Lys“ wird in MB Markhbeinn 1927, Tafel 24, ohne die Angabe „irisé“ aufgeführt.

Die in MB Markhbeinn 1934 und 1935 angebotenen Farben entsprechen den in den 1930-er Jahren international beliebten „neuen“ Farben: Rosa, Rauchgrau [Fumé], Amethyst, Bernstein [Ambre], Blau [Bleu], Rot [Rubis], Gelb [Jaune]. Unter der Farbe „Opaline“ wird wahrscheinlich farbloses Pressglas mit weiß-bläulicher Anlauffarbe zu verstehen sein, wie es auch von Lalique, Etling, Sabino u.a. in den 1930-er Jahren angeboten wurde. Die Pressgläser wurden teilweise auch mattiert angeboten, d.h. wahrscheinlich sandgestrahlt. In MB Markhbeinn 1927 werden keine Farben angegeben.

In MB Walther 1934 - 1936 werden z.B. folgende Farben und Preisaufschläge angeboten:

| | |
|---|------|
| Grün, Vert, Green, Verde | 10 % |
| Rauchtopas, Fumé, Smoke, Topacio fumé | 10 % |
| Rose, Rosé, Pink, Rosé | 10 % |
| Goldgelb (1934: Bernstein), Ambre, Amber, Amber | 10 % |
| Azurblau, Bleu-azur, Blue, Celeste azul | 5 % |

Ein weiteres Musterbuch Inwald konnte inzwischen mit freundlicher Unterstützung von PhDr. Petr Nový in PK 2003-4, Anhang 12, veröffentlicht werden: Musterbuch Josef Inwald AG, Wien und Dubí, Teplice v Čechách [Eichwald, Teplitz-Schönau], 1932-1934 (Auszug). Aus MB Inwald 1932 tauchen nur wenige Gläser in MB Markhbeinn 1934 bzw. 1935 auf, darunter die Vase mit den Birken- oder Erlenzweigen auf MB 1934: Tafel 17, Nr. 11103 und Tafel 18, Nr. 11103, und MB 1935: Tafel 39, Nr. 11103, die zu den Pressgläsern „Barolaque / Barolac“ gehört. Die Nr. 11103 ist die selbe wie in MB Inwald 1932, Tafel 155! Auf MB 1935 Tafel 27 werden Schalen mit Blättern angeboten, die der Vase Nr. 11103 von Inwald sehr ähnlich sind. Diese beiden Gläser werden in MB Markhbeinn 1927 (noch) nicht angeboten.

Abb. 2004-2-01/002
 Vase mit (Birken- oder Erlen-)Blättern
 farbloses Pressglas, mattiert, H 16,5 cm, D 16,5 cm
 auch rauchgrau, bernstein, amethyst, opaline
 MB Markhbeinn 1935, Pl. 39, Nr. 11103
 (s.a. MB Markhbeinn 1934, Pl. 17 u. 18, Nr. 11103)
 vgl. Sammlung Stopfer, Abb. 2003-3/192
 Josef Inwald, Teplice, um 1935
 vgl. Abb. 2003-4-12/001
 MB Inwald 1934, Tafel 155, Vase Nr. 11103
 Tafel 157, Vasen Nr. 11149 B u. C
 Tafel 156, Vasen Nr. 11134 u. 11135



11103. Beau Vase Moderne
 Relief "Feuilles"
 H^r: 165 - Diam.: 165 m/m
 Blanc mat 20. »
 Fumé (parties mates) 23. »
 Ambre — 23. »
 Améthyste — 23. »
 Opaline — 25. »

Abb. 2003-3/192
 Vase mit Birkenblättern und Blütenkätzchen
 Sammlung Stopfer, rauchgraues Pressglas, mattiert, H 15,7
 cm, D 15,7 cm
 vgl. MB Inwald 1934 ?, Tafel 155, Nr. 11103, Tafel 156, Nr.
 11143, 11135, Tafel 157, Nr. 11149c, 11149b



Auf den Seiten befinden sich auch Druckklischees, die aus älteren Musterbüchern Markhbeinn und Inwald stammen, z.B. MB 1927, Tafel 29, Likörservice Nr.

4552, MB 1934, Tafel 53, Likörservice Nr. 4552 und MB 1935, Tafel 48, Likörservice Nr. 4552.

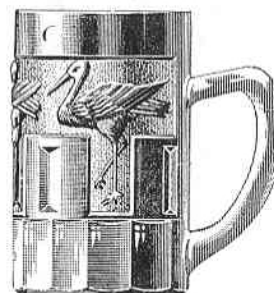
Insgesamt ist das Angebot in MB Markhbeinn 1934 und 1935 eine krude Mischung von überholtem Pseudoschliff über Pressglas mit einfachem naturalistischen, floralem Reliefdekor bis zu künstlerisch anspruchsvollen Entwürfen von Rudolf Schrötter bei Inwald, s. z.B. MB Markhbeinn 1934, Tafel 45 ff. und MB Markhbeinn 1935, Tafel 27 bis 39. In MB Markhbeinn 1927 befindet sich ausschließlich Pseudoschliff als Dekor. Das Dekor „Milord“ - ebenfalls Pseudoschliff - wurde von Rudolf Schrötter entworfen.

Als Besonderheit werden in MB Markhbeinn 1934 und 1935 „extra harte“ Pressgläser unter der Bezeichnung „Durit“ angeboten, s. MB 1934, Tafel 27 u. 28, und MB 1935, Tafel 50 u. 51.

Von der Firma Josef Rindskopf's Söhne konnten bisher zwei Musterbücher veröffentlicht werden, in PK 2002-3, Anhang 5, und in PK 2004-2, Anhang 2: Musterbuch Josef Rindskopf's Söhne AG, Kosten bei Teplitz-Schönau [Košťany u Teplice v Čechách], um 1920-1927 (Auszug) und in PK 2004-1, Anhang 3: Musterbuch Josef Rindskopf's Söhne AG, Kosten bei Teplitz-Schönau [Košťany u Teplice v Čechách], um 1936 (Auszug). Beide Musterbücher Rindskopf sind vollständig.

Aus beiden Musterbüchern Rindskopf werden in MB Markhbeinn 1927 und MB Markhbeinn 1934 und 1935 nur wenige Pressgläser angeboten, nicht einmal die aufwändigen Vasen mit Relieffries, die in MB Rindskopf 1920/27, Tafel 57, abgebildet werden [Abb. 2004-1-02/049].

Abb. 2004-2-01/003
 Henkelbecher mit Storch
 farbloses Pressglas, 3/10 u. 5/10 Liter
 MB Markhbeinn 1935, Pl. 44, Nr. 4709
 (s.a. MB Markhbeinn 1934, Pl. 49, Nr. 4709)
 wahrscheinlich S. Reich & Co. / ČMS, um 1934
 vgl. Abb. 2004-1/199
 Skizzenbuch Glaswerke Krásno, 31.1.1991
 Pressglas für Autoscheinwerfer, darunter auch
 Bierkanne m. Storch, Nr. 21/0212



4709. Chope à Bière
 "Les Cigognes"
 Conten.. 3/10 5/10 l.
 Prix . . 5. » 7. »

In MB Markhbeinn 1934 und 1935 befinden sich mindestens zwei Pressgläser von S. Reich & Co., Krásno, die 1934 Konkurs machten, aber als Českomoravské sklarny weiter produzierten. (Siehe dazu auch PK 2004-3, Valoušková, Neue Informationen zu den Glaswerken

S. Reich & Co. / ČMS, Krásno, im Museum Valašské Meziříčí und Ergänzungen zu PK 2004-2, MB Markhbeinn 1935 mit weiteren Pressgläsern von S. Reich & Co.)

Abb. 2004-2-01/004
Bonbonniere als Rose
farbloses Pressglas, mattiert, D 11 cm
MB Markhbeinn 1934, Pl. 22, Nr. 6707
MB Markhbeinn 1935, Pl. 46, Nr. 6707
S. Reich & Co. / ČMS, um 1935
s. Sammlung Stopfer, Abb. 2003-3/187
S. Reich & Co., Krásno, 1934
s. MB Reich / ČMS 1934, Tafel 74, Nr. 8751



6707
Bonbonnière. Diam. 11 c/m
Rosaline, Améthyste, Bleu
ou Blanc mat
Prix 7. »

Abb. 2003-3/187
Dose mit Rosenblüte
Sammlung Stopfer, rosa Pressglas, D 8 cm
S. Reich & Co., Krásno, 1934
s. MB Reich / ČMS 1934, Tafel 74, Nr. 8751



Henry G. Schlevogt und die Firma H. Markhbeinn, Paris

Mme. Ingrid Schlevogt, Paris, hat zum Musterbuch Markhbeinn 1935 berichtet, dass Henry G. Schlevogt seine Firma Cristallerie du Val d'Andelle, Paris, an die Firma Markhbeinn verkauft hat, als er in den Ruhestand ging. Sie hat selbst viele Jahre für Markhbeinn gearbeitet. [s. PK 2004-3, Schlevogt, Henry G. Schlevogt und die Glashandelsfirma Markhbeinn / Markhbeinn, Paris; u. PK 2001-2, SG, Neumann, Musterbuch Heinrich Hoffmann, Gablonz a. N., nach 1927 (Auszug)]

Da Henry G. Schlevogt seine ersten Pressgläser „Ingrid“ aus opak-blauem bzw. -grünem Glas erstmals 1934 auf der Leipziger Messe vorgestellt hat, ist es verständlich, dass diese Gläser in den MB Markhbeinn 1934 und 1935 noch nicht auftauchen.

Um so spannender wird die Suche nach dem MB Markhbeinn 1937, Édition 180, "Verrerie Cristaux"!

Siehe auch:

- PK 2001-2 Anh. 04, SG, Neumann, Musterb. Heinrich Hoffmann, Gablonz a. N., nach 1927 (Auszug)
- PK 2002-4 Anhang 02, SG, Thistlewood, Musterbuch Josef Inwald AG, Wien und Dubí, Teplic v Čechách [Eichwald, Teplitz-Schönau], 1924-1929 (Auszug)
- PK 2004-2 Anhang 01, SG, Neumann, Musterbuch H. Markhbeinn, Paris, 1935 (Auszug)
- PK 2004-4 Anhang 01, SG, Neumann, Musterbuch H. Markhbeinn, Paris, 1927
- PK 2005-1 Anhang 02, SG, Neumann, Musterbuch H. Markhbeinn, Paris, 1937 / Édition 181
- PK 2004-3 Schlevogt, Henry G. Schlevogt und die Glashandelsfirma Markhbeinn / Markhbeinn, Paris

Literaturangaben

Thistlewood 1999 Thistlewood, Glen u. Stephen, Carnival Glass. The Magic and the Mystery, Atglen, PA, 1999
Thistlewood 2000 Thistlewood, Glen u. Stephen, A Century of Carnival Glass, Atglen, Pennsylvania, 2000
Thistlewood 2002 Thistlewood, Glen u. Stephen, Czechoslovakian Carnival, Part I, NetworK Special # 1, Hampshire 2002

Abb. 2005-1-01/012
 MB Markhbeinn 1934, Tafel 15, Vases, Potiches - Moulure Moderne - Bohême
 Sammlung Neumann

VASES - POTICHES - MOULURE MODERNE - BOHÊME

BORDS TAILLÉS

11189. Potiche Moderne. Diam. : 35 %
 Beau relief, frottée.
 Ambre..... 120. »
 Fumé..... 120. »
 Améthyste..... 120. »

BORDS TAILLÉS

11187
 Vase à Pans
 Moderne
 Hauteur : 30 %
 Blanc..... 70. »
 Ambre..... 80. »
 Fumé..... 80. »
 Améthyste..... 80. »

11187
 Vase à Pans
 Moderne
 Hauteur : 25 %
 Blanc..... 40. »
 Ambre..... 47. »
 Fumé..... 47. »
 Améthyste..... 47. »

11188
 Vase à Pans
 Moderne
 Hauteur : 18 %
 Blanc..... 30. »
 Ambre..... 37. »
 Fumé..... 37. »
 Améthyste..... 37. »

11039
 Vase à Côtes, pied carré
 Hauteur : 18 %
 Blanc..... 28. »
 Rose..... 35. »
 Ambre..... 35. »
 Améthyste..... 35. »
 Fumé..... 35. »

11040
 Vase à Côtes, pied carré
 Hauteur : 25 %
 Blanc..... 38. »
 Rose..... 45. »
 Ambre..... 45. »
 Améthyste..... 45. »
 Fumé..... 45. »

11040
 Vase à Côtes
 pied carré
 Hauteur : 30 %
 Blanc..... 65. »
 Rose..... 75. »
 Ambre..... 75. »
 Améthyste..... 75. »
 Fumé..... 75. »

H. MARKHBEINN — PARIS

— 15 —

Tafel 10 - 14, Cristallerie Moderne, Service Porto [Portwein] ou Liqueur ... - Cristallerie Moderne - Bohême ausgelassen

Abb. 2005-1-01/013
 MB Markhbeinn 1934, Tafel 16, Vases, Potiches - Moulure Moderne - Bohême
 Sammlung Neumann

VASES - POTICHES - VERRERIE MOULURE MODERNE - BOHÊME

BORDS TAILLÉS

11189. Potiche Moderne, Diamèt. : 35 %
 Beau relief, frottée.
 Ambre..... 120. »
 Fumé..... 120. »
 Améthyste..... 120. »

BORDS TAILLÉS

11187
 Vase à Pans
 Moderne
 Hauteur : 30 %
 Blanc..... 70. »
 Ambre..... 80. »
 Fumé..... 80. »
 Améthyste..... 80. »

11187
 Vase à Pans
 Moderne
 Hauteur : 25 %
 Blanc..... 40. »
 Ambre..... 47. »
 Fumé..... 47. »
 Améthyste..... 47. »

11188
 Vase à Pans
 Moderne
 Hauteur : 18 %
 Blanc..... 30. »
 Ambre..... 37. »
 Fumé..... 37. »
 Améthyste..... 37. »

11039
 Vase à Côtes, pied carré
 Hauteur : 18 %
 Blanc..... 28. »
 Rose..... 35. »
 Ambre..... 35. »
 Améthyste..... 35. »
 Fumé..... 35. »

11040
 Vase à Côtes, pied carré
 Hauteur : 25 %
 Blanc..... 38. »
 Rose..... 45. »
 Ambre..... 45. »
 Améthyste..... 45. »
 Fumé..... 45. »

11040
 Vase à Côtes
 pied carré
 Hauteur : 30 %
 Blanc..... 65. »
 Rose..... 75. »
 Ambre..... 75. »
 Améthyste..... 75. »
 Fumé..... 75. »

H. MARKHBEINN — PARIS

— 16 —

Abb. 2005-1-01/014
 MB Markhbeinn 1934, Tafel 17, Vases, Jardinières - Moulure Moderne
 Sammlung Neumann

VASES JARDINIÈRES MOULURE MODERNE

Belle Garniture (3 Pièces)
 dont : 2 Vases et 1 Jardinière ovale
 La Garniture 3 Pièces..... en Blanc 65. »
 ————— en Fumé 80. »

11103. Beau Vase Moderne
 Relief "Feuilles"
 Haut. : 165 mm - Diam. : 165 mm
 Blanc mat 25. »
 Fumé (parties mates) 25. »
 Ambre 25. »
 Améthyste 25. »
 Opaline 25. »

7332
 Vase. Haut. : 23 mm
 Blanc 19.50
 Fumé 25. »

8032 B.
 Jardinière ovale. 310 mm
 Blanc 31. »
 Fumé 35. »

7332
 Vase. Haut. 23 mm
 Blanc 19.50
 Fumé 25. »

11186
 Vase Uni à Côtes
 Hauteur : 180 mm
 Fumé 13. »
 Ambré 13. »
 Améthyste 13. »

11150. Vase, Moulure fine.
 Hauteur : 27 mm
 Blanc 27. »
 Ambré 30. »
 Fumé 30. »
 Améthyste 30. »

11138. Vase Moderne à Côtes
 Haut. : 18 mm - Diam. : 15 mm
 Gravure profonde mate
 Avec Pique-fleurs
 Rose 45. »
 Fumé 45. »
 Ambré 45. »

11136. Beau Vase à Côtes uni
 Avec Pique-Fleurs
 Haut. : 13 mm - Diam. : 165 mm
 Blanc 40. »
 Fumé 45. »
 Ambré 45. »
 Améthyste 45. »

11137 Vase Moderne à Côtes
 Haut. : 12 mm - Diam. : 165 mm
 Gravure profonde mate
 Avec Pique-fleurs
 Rose 45. »
 Fumé 45. »
 Ambré 45. »

11077. Potiche. Moulure relief, frottée
 Hauteur : 170 mm
 Diamètre : 210 mm
 Blanc mat 50. »
 Rose (parties mates) 50. »
 Fumé 50. »
 Ambré 50. »

Abb. 2005-1-01/015
 MB Markhbeinn 1934, Tafel 18, Vases, Potiches - Milieu de table - Moulure Moderne - Bohême
 Sammlung Neumann

VASES - POTICHES - MILIEU DE TABLE - BOHÈME
 MOULURE MODERNE

11138. Vase Moderne à Côtes
 Haut. : 18 mm - Diam. : 165 mm
 Gravure profonde mate
 Avec Pique-fleurs
 Rose 45. »
 Fumé 45. »
 Ambré 45. »

11125
 Vase
 Hauteur : 15 mm
 Rose 10. »
 Fumé 10. »

11069
 Milieu de Table (12 Pièces)
 Moulure Relief, frottée
 Diamètre : 20 mm
 Fumé 60. »

9805
 Hauteur : 14 mm
 Blanc 11. »
 Rose 13.50
 Fumé 13.50

11137 Vase Moderne à Côtes
 Haut. : 18 mm - Diam. : 165 mm
 Gravure profonde mate
 Avec Pique-fleurs
 Rose 45. »
 Fumé 45. »
 Ambré 45. »

11150 Vase, Moulure fine
 Hauteur : 27 mm
 Blanc 27. »
 Ambré 30. »
 Fumé 30. »
 Améthyste 30. »

11077
 Potiche, Moulure relief frottée
 Haut. : 17 mm - Diam. : 21 mm
 Blanc mat 50. »
 Rose (parties mates) 50. »
 Fumé 50. »
 Ambré 50. »

11136. Beau Vase à Côtes, uni
 Avec Pique-fleurs
 Haut. : 18 mm - Diam. : 165 mm
 Blanc 40. »
 Fumé 45. »
 Ambré 45. »
 Améthyste 45. »

11103. Beau Vase Moderne
 Relief "Feuilles"
 Haut. : 165 mm - Diam. : 165 mm
 Blanc mat 25. »
 Fumé (parties mates) 25. »
 Ambré 25. »
 Améthyste 25. »
 Opaline 25. »

11186. Vase uni à Côtes
 Hauteur : 180 mm
 Fumé 13. »
 Ambré 13. »
 Améthyste 13. »

Abb. 2005-1-01/038
 MB Markhbeinn 1934, Tafel 45, Moulure Moderne, Façon Taillee, Gobelets ..., Service „Milord“
 Sammlung Neumann

MOULURE MODERNE - FAÇON TAILLÉE

Service « MILORD » (Marque déposée)

7601. Cruche superbe
 Conten. env. 3/4 l. 1 litre 1 1/2
 Blanc... 18. » 22. » 24. »
 Irisé... 22. » 25. » 27. »

7607. à Bière
 37 centil. Blanc... 9. »

7607. à Eau
 25 centil. Blanc... 4.50
 Irisé... 5.50

7607. à Vin
 20 centil. Blanc... 4.25
 Irisé... 5. »

7607. à Madère
 15 centil. Blanc... 4. »
 Irisé... 4.75

7607. à Porto
 10 centil. Blanc... 3.85
 Irisé... 4.50

7607. Liqueurs
 5 centil. Blanc... 3.60
 Irisé... 4.25

8758. Gobelet
 à Bière ou à Toilette
 Prix... 4.50

Service « MILORD »

8037. Carafe à Vin
 Blanc... 48. »
 Irisé... 55. »

8174. à Eau
 Blanc... 12. »

8175. à Vin
 Blanc... 10. »

8176. à Champagne
 Blanc... 10. »

8004. à Madère
 Blanc... 8. »

7704. Carafe à Vin
 Blanc... 19.80
 Irisé... 22. »

7703. Carafon Fine
 Cont. 1/4 de litre
 Blanc... 20. »
 Irisé... 24. »

8038. Carafe à Vin
 Cont. 79 centil.
 Blanc... 43. »
 Irisé... 50. »

H. MARKHBEINN — PARIS

— 45 —

Abb. 2005-1-01/039
 MB Markhbeinn 1934, Tafel 46, Moulure Moderne, Façon Taillee, Gobelets ..., Service „Milord“
 Sammlung Neumann

MOULURE MODERNE - FAÇON TAILLÉE

7790. Plateau rectangulaire
 im. 160x200 180x260 200x300 220x340
 anc. 17.50 20. » 25. » 30. »

7331. Plat rond
 Diamètre 150 200 290
 Blanc 4.50 7. » 18. »

7270. Saladier profond forme anglaise
 Diam. en mm 115 125 155 180 205 230
 Blanc... 4.50 7. » 11.50 13.75 18. » 21.50
 Irisé... 15. » 20. » 24. »

7269. Ravier Ecosais ovale
 Longueur en mm 190 220 240 270.
 Blanc 10. » 12.50 15.75 18. »

7254. Compotier à pied
 Diam. en mm... 205 230
 Blanc 22. » 29. »

7756. Cuiller à Salade
 Prix... 11.50

7701. Surtout à fruits ou Milieu de table, sur socle en cristal noir
 Diamètre 290 mm
 Blanc 35. »
 Irisé 40. »
 Azurit 42. »

7757. Fourchette à Salade
 Prix... 11.50

7268/A. Saladier évasé forme Irlande
 Diam en mm. 190 220 240 270
 Blanc 11.50 13.75 18. » 21.50

Service « MILORD »

H. MARKHBEINN — PARIS

— 46 —