

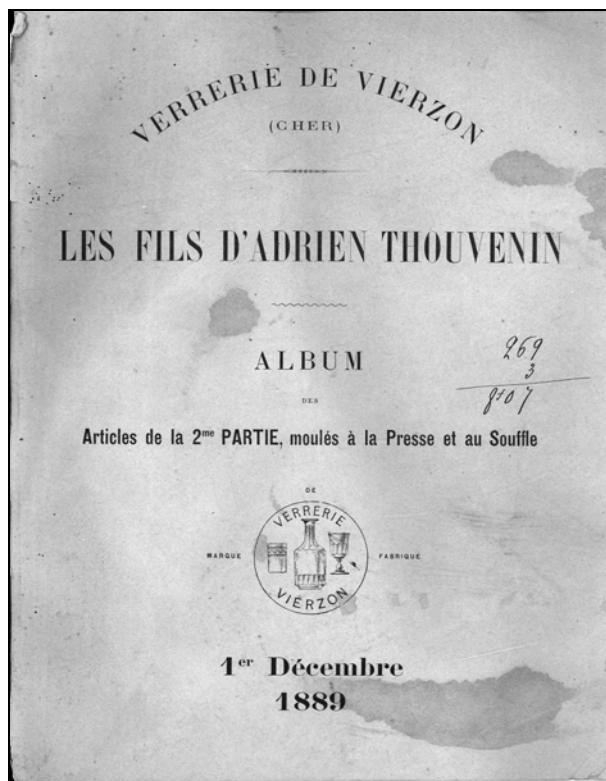
Musterbuch Verrerie de Vierzon (Cher), Les Fils d'Adrien Thouvenin Album des Articles de la 2^{me} Partie, moulés à la Presse et au Souffle, 1889

Zur Verfügung gestellt von Herrn Dieter Neumann. Herzlichen Dank!

Einband Album:

Verrerie de Vierzon (Cher)
Les Fils d'Adrien Thouvenin
Album des
Articles de la 2^{me} Partie, moulés à la Presse et au Souffle de
1^{er} Décembre 1889
Marque fabrique

Abb. 2006-1-17/001
MB Vierzon 1889 Pressglas, Einband, Album
Sammlung Neumann



Zusammen erhalten:

Album: Einband, Titelblatt, Inhalts- und Nummern-Verzeichnis
15 Tafeln 201 - 208 Pressglas
8 Tafeln 221 - 222.⁴ press-geblasenes Glas
Hohlglas ist im Musterbuch 1889, 2^{me} Partie, nicht enthalten
27,5 / 22 cm Einband und Tafeln
Einband grauer Karton mit schwarzem Aufdruck

Prix-Courant: Einband, Titelblatt
8 Preislisten 101 - 108 Pressglas
2 Preislisten 121 - 122 press-geblasenes Glas
Hohlglas ist im Musterbuch 1889, 2^{me} Partie, nicht enthalten
27,5 / 22 cm Einband und Tafeln
Einband grauer Karton mit schwarzem Aufdruck

Tafeln sind auf vergilbtem, weißem Papier schwarz gedruckt

Maße sind in Größen oder Litern (Hohlmaß) angegeben

Alle Blätter sind fest eingeklebt und können nicht ausgetauscht oder ergänzt werden

Texte sind in französischer Sprache

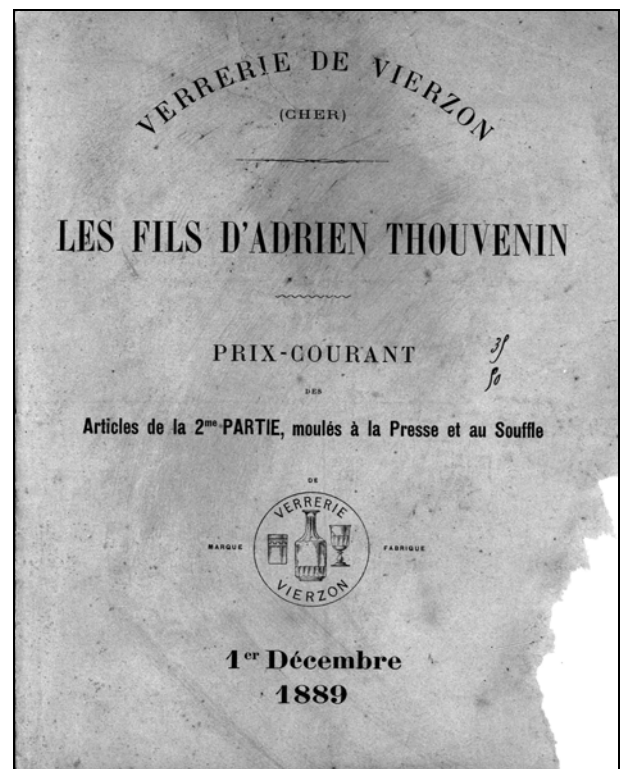
Warenzeichen / Marque Fabrique:



Einband Prix-Courant:

Verrerie de Vierzon (Cher)
Les Fils d'Adrien Thouvenin
Prix-Courant des
Articles de la 2^{me} Partie, moulés à la Presse et au Souffle de
1^{er} Décembre 1889
Marque fabrique

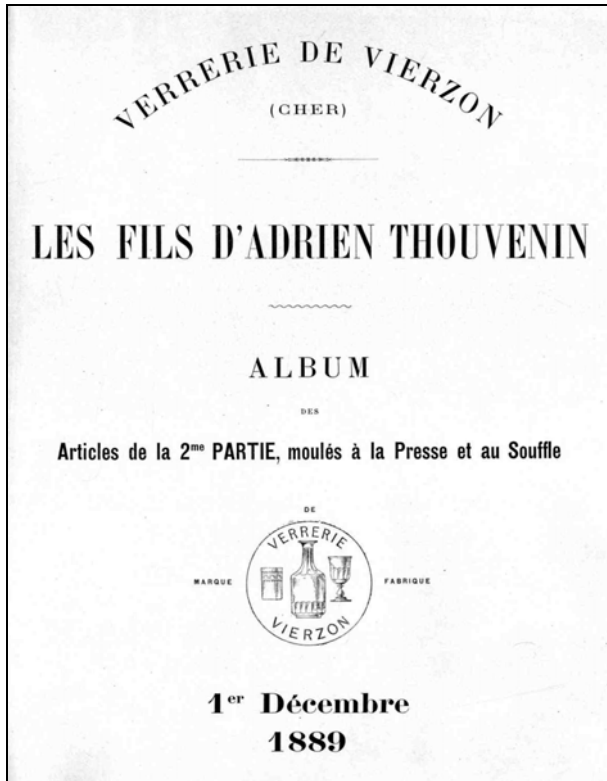
Abb. 2006-1-17/002
MB Vierzon 1889 Pressglas, Einband Prix-Courant
Sammlung Neumann



Titelblatt Album:

Verrerie de Vierzon (Cher)
 Les Fils d'Adrien Thouvenin
 Album des
 Articles de la 2^{me} Partie, moulés à la Presse et au Souffle de
1^{er} Décembre 1889
 Marque fabrique

Abb. 2006-1-17/003
 MB Vierzon 1889 Pressglas, Titelblatt Album
 Sammlung Neumann

**Inhaltsverzeichnis:**

siehe Abb. 2006-1-17/005 und Abb. 2006-1-17/006

Verkaufs-, Liefer- und Zahlungsbedingungen:
 nicht erhalten

Drucker: Imprimerie Lemercier et C^{ie}.,
 57, Rue de Seine, Paris

Farbentafel: nicht vorhanden, siehe Angaben auf den Preislisten:

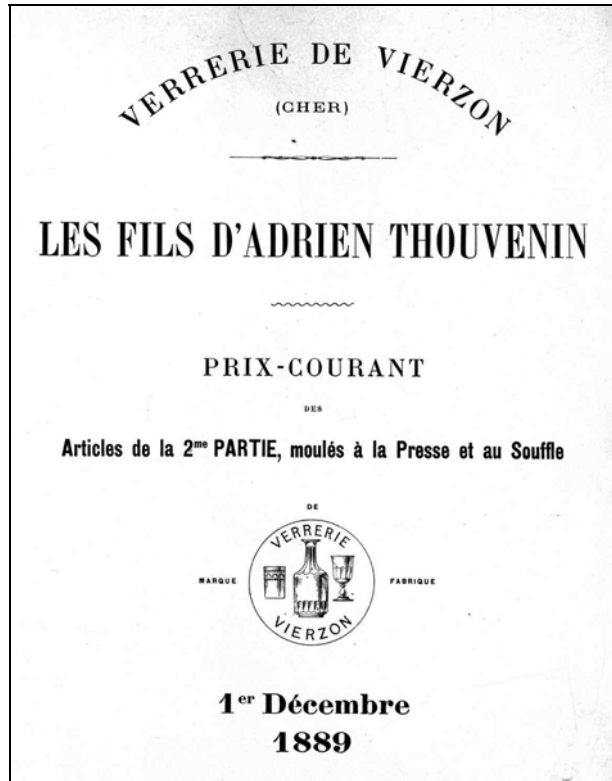
Hinweis:

Der Abdruck wurde vom Original eingescannt. Die Gläser sind gut zu erkennen. Bei der Version auf der CD-ROM PK 2006-1 können alle Tafeln mit Adobe Reader auf 125 % der Originalgröße vergrößert werden.

Titelblatt Prix-Courant:

Verrerie de Vierzon (Cher)
 Les Fils d'Adrien Thouvenin
 Album des
 Articles de la 2^{me} Partie, moulés à la Presse et au Souffle de
1^{er} Décembre 1889
 Marque fabrique

Abb. 2006-1-17/004
 MB Vierzon 1889 Pressglas, Titelblatt Prix-Courant
 Sammlung Neumann

**Datum der Herausgabe 1889:**

Auf dem Einband und dem Titelblatt des Musterbuches und der Preisliste ist als Datum „**1^{er} Décembre 1889**“ angegeben.

Über eBay FR konnten im Süden Frankreichs mehrere Musterbücher kleiner Glaswerke erworben werden. **Ein wichtiger Teil dieser Musterbücher kommt aus Lyon und Umgebung sowie aus dem Tal der Rhone. Lyon war eines der industriellen Zentren Frankreichs. Die Glasproduktion dieser Region - traditionell und industrialisiert - wurde bisher nicht beachtet.** Einige Musterbücher aus dem Norden sind über Händler in Toulouse (Midi-Pyrénées, Dépt. Haute-Garonne) und in Tarbes (H^{tes} Pyrénées) in das Konvolut gekommen.

Einige dieser Musterbücher enthalten kein Pressglas, sie sind aber zum **Vergleich von Layout, Artikeln, Herstellungsarten, Formen, Dekorationen und Preisen wichtig, wenn undatierte Musterbücher eingeschätzt werden sollen.** Außerdem kann damit nach einem Ausschussverfahren ermittelt werden, **welche Glaswerke kein Pressglas hergestellt haben.**

Man kann auch gut die Qualität und den Umfang der Angebote vergleichen: Portieux & Vallérysthal - Jayet Frères, Landrecies, Mesmer, Saumont etc.

Abb. 2006-1-17/005
MB Vierzon 1889 Pressglas, Inhaltsverzeichnis Sammlung Neumann

RÉPERTOIRE PAR ORDRE ALPHABÉTIQUE
DES
ARTICLES CONTENUS DANS CETTE DEUXIÈME PARTIE

| | FOLIOS | | PLANCHES | | | FOLIOS | | PLANCHES | |
|-----------------------------------|--------|-------------|------------|---------|---------------------------------|------------|-------------|----------|---------|
| | de | Prix Garant | de | CALIBRE | | de | Prix Garant | de | CALIBRE |
| A | | | | | | | | | |
| Assiettes à dessert | 185 | | 205 | Air | Drogues | 106 | 206 | | |
| — moule au Souffle | 122 | | 222 | quatre | Dessous d'assiettes | 106 | 206 | | |
| B | | | | | | | | | |
| Banquets | 102 | | 202 | | Encrier sur plateau | 108 | 208 | | |
| Bourriers | 101 | | 201 | Air | Francs-maçons | 102 | 202 | | |
| Bougrins | 107 | | 207 | | Flambeaux divers | 106 | 206 | Air | |
| Buboles unies et autres | 107 | | 207 | | G | | | | |
| Bûchers | 108 | | 208 | | Gobelets divers | 101 et 102 | 201 et 202 | | |
| Buses à bois | 121 | | 221 | Air | Gourdes | 105 | 205 | fer | |
| Bouteilles diverses | 121 | | 221 | Air | Gravures de minéraux | 122 | 222 | Air | |
| Boutons à bois divers | 122 | | 222 | Air | J | | | | |
| C | | | | | | | | | |
| Coupe à cervier | 102 | | 202 | Air | Jardinière | 108 | 208 | | |
| Chopes diverses | 103 | | 203 et 203 | Air | M et P | | | | |
| — Tartarin | 103 | | 203 | Air | Mielliers | 101 | 201 | Air | |
| Coups à dessert | 105 | | 205 et 205 | Air | Mustardiers | 104 | 204 | | |
| Coupiot à glace | 106 | | 206 | | Pots à confire divers | 104 | 204 | | |
| Couvre-Fraser | 106 | | 206 | | Porte-carafes | 106 | 206 | | |
| Crédier | 106 | | 206 | | Porte-bouteille | 106 | 206 | | |
| Cupières | 108 | | 208 | | Porte-verres | 106 | 206 | | |
| Carafes diverses | 121 | | 221 et 221 | Air | | | | | |
| Carafes divers | 121 | | 221 | fer | | | | | |
| Carafes à bois diverses | 122 | | 222 | Air | | | | | |

Abb. 2006-1-17/006
MB Vierzon 1889 Pressglas, Inhaltsverzeichnis Sammlung Neumann

| | FOLIOS | | PLANCHES | | | FOLIOS | | PLANCHES | |
|--|--------|-------------|----------|---------|--|--------|-------------|----------|---------|
| | de | Prix Garant | de | CALIBRE | | de | Prix Garant | de | CALIBRE |
| Platons de cervier-fraser | 106 | | 206 | | Serviers divers | 104 | 204 | Air | |
| Porte-couteau | 106 | | 206 | | Sous-Bocq | 106 | 206 | | |
| Porte-cigares | 108 | | 208 | | Sallères | 107 | 207 | Air | |
| Plumier ou vide-poches | 108 | | 208 | | Y | | | | |
| Porte-bouteilles | 108 | | 208 | | Verres à pied, à la Presse | 102 | 202 | Air | |
| Platons de banquet à usage | 108 | | 208 | | — au Souffle | 122 | 222 | fer | |
| Porte-allumettes ou porte cure-dents | 108 | | 208 | | Verres maigrans, à la Presse | 103 | 203 | fer | |
| Pichets | 121 | | 221 | fer | — au souffle | 122 | 222 | quatre | |
| Pots à eau | 121 | | 221 | fer | Vaisselle | 106 | 206 | Air | |
| R et S | | | | | | | | | |
| Raviers | 106 | | 206 | | Verres tulipe unies et gravées | 106 | 206 | Air | |
| | | | | | Vide-poches ou Plumier | 108 | 208 | | |

Diese kleinen Glaswerke in Südfrankreich waren - wie in Nordböhmen Adolf Richter & Co., Würbenthal

[Vrbno pod Pradědem] um 1914 - **typische Glashütten der Zeit um 1900**, die alles produzierten, was für den täglichen Gebrauch in Haushalten, Wirtschaften und Apotheken notwendig aus Glas war, von Bechern und Fußbechern über Karaffen und Flaschen bis hin zu „Saugdutzen“ und „Urinflaschen“ bzw. „Urinoirs“ und „Ventouses“ [Schröpfköpfe].

Wieweit die kleinen Glaswerke in Südfrankreich selbst **stempel-gepresstes Glas** produzierten, lässt sich heute nicht mehr feststellen. In den Katalogen tauchen immer wieder gepresste Artikel auf, die von z.B. von Bayel, Portieux und Vallérysthal bekannt sind. Wahrscheinlich wurden diese Artikel zugekauft und weiterverkauft.

Sicher ist, dass diese Glaswerke - hier im Unterschied zu Adolf Richter & Co., Würbenthal 1914 - **bereits um 1885 wie Portieux und Vallérysthal Flaschen und Karaffen sowie andere Hohlgefäße press-geblasen haben**.

Manche Karaffe in den Musterbüchern, die aussieht wie „unies, taillées“, d.h. geblasen und geschliffen, entpuppt sich durch die Angabe im gleichen Musterbuch oder in zeitgleichen Musterbüchern anderer Glaswerke als „moulés“, d.h. bei Karaffen und Flaschen „**moulés au soufflé**“ oder „**press-geblasen**“!

Kataloge mit **Beleuchtungs-Artikeln** zeigen beispielsweise, wie lange Lampen mit Petroleum betrieben wurden: nicht nur die Schirme und Füße von Petroleum-Lampen wurden vor allem in traditionellen Glashütten hergestellt, sondern noch viel mehr Petroleum-Behälter und Zylinder in allen denkbaren Formen! Der Ausfall dieses Geschäfts durch den Wechsel zur Beleuchtung mit Gas und mit Elektrischem Strom hat bereits viele traditionell arbeitende Glashütten ruiniert! **MB Naud Suppl. 1893 und 1895 zeigen diesen Übergang an dessen Anfang mit der Glas-Beleuchtung nach Carl Auer von Welsbach** [frz: 1893: Auër, s. Tafel 4 und 5: „Cheminées, Globes Réflecteurs divers pour Bec Auër“; 1895: Auer, s. Tafel 11, Articles Auer, Nouveautés, Tafel 29, ... Tulipe Auer].

Die technisch neuartige Beleuchtung erforderte Glasteile, die der stärkeren Hitze standhalten konnten. Nicht nur verloren also die traditionellen Glashütten wichtige Teile ihres Absatzes, sondern es entstanden Glasfabriken neuen Typs, in denen hitze-beständiges Glas entwickelt werden konnte, wie von Ernst Abbe und Otto Schott in Jena („Jenaer Glas“).

Musterbuch Verrerie de Vierzon (Cher) Album / Prix-Courant des Articles de la 2^{me} Partie, moulés à la Presse et au Souffle, 1889:

Albums und Prix-Courants 1.^{er} und 2.^{me} (und 3.^{me}) Partie der Verrerie de **Vierzon** (Cher) von **1889 und 1891** mit Pressglas und Hohlglas sind ein guter Maßstab für den Stand der Technik beim Umstellen der Produktion von geblasenem Hohlglas auf press-geblasenes Glas! Auch Prix-Courant 1886 und Supplément 1889 bzw. Album 1894 von Portieux oder Vallérysthal sind ein solcher Maßstab. Aber Vierzon 1889/1891 zeigt deutlicher, was

unterhalb dem Niveau von Vallérysthal und Portieux gemacht wurde.

Die Verrerie de Vierzon (Cher), Les Fils d'Adrien Thouvenin, die Verreries réunies de Sars-Poteries (Nord), Imbert & Cie., die Verrerie de Fains, Emile Duhaux, und die Verreries de Bayel & Clairey, Bayel (Aube), später Bayel & Fains, Veuve Gustave Marquot et fils, gehörten selbstverständlich nicht zu den „kleinen“ Glaswerken in Frankreich. In der Größe lagen sie wohl zwischen den „kleinen“ und den „großen“ Glaswerken Verreries réunies Vallérysthal & Portieux. Die Cristalleries Baccarat und St. Louis werden hier nicht einbezogen. Baccarat und St. Louis liefen in Frankreich und weltweit vor und nach 1900 sowohl mit ihren Artikeln als auch mit ihrer Größe und Kapitalausstattung außer Konkurrenz. Zu den mittleren Glaswerken gehörte sicher auch die Verreries de Meisenthal, Burgun Scherer & Cie., und Vannes-le-Châtel (Meurthe-et-Moselle), über das bisher aus der Zeit vor 1900 außer dem Namen so gut wie nichts bekannt ist. Auch das bisher noch unbekannte Glaswerk mit der Marke „SV“ muss zu den mittleren Glaswerken gehört haben.

Den Maßstab für „klein“, „mittel“ und „groß“ liefern die Kataloge mit Gläsern um 1885/1890: einfach, geblasen - „unies“, geblasen und geschliffen bzw. graviert - „unies, taillés, gravés“ - und stempel-gepresst - „moulés a la presse“ - bzw. press-geblasen - „moulés au soufflé“. Gemeinsam haben alle diese Glaswerke, dass sie sich je nach Größe - auf eine Kundschaft in der unmittelbaren Umgebung, in ganz Frankreich und über Frankreich hinaus (V. & P.) eingestellt haben. Alle Glaswerke produzierten meist farbloses, teilweise geschliffenes Gebrauchsglas für Haushalte und Wirtschaften.

Formen

Planche 205^{ter}, **Gueridons**: das reiche **Dekor** der Tortenplatten liegt auf der Unterseite, die Platte ist auf der Oberseite eben, wenn der Kuchen mehr und mehr verschwunden ist, sieht man dafür das Dekor durch das farblose Glas hindurch - damit konnten Tortenplatten aus Porzellan nicht mithalten, z.B. No 3181, Arabesques, Erinnerung an Dekors von Baccarat und St. Louis um 1840

Planche 221 - 222^{bis}, **Carafes, Bouteilles**
Moulure au soufflé / moulées au soufflé [press-geblasen], alle sehen wie geblasen, geschliffen aus!

Planche 222^{ter}, 222⁴, **Verres à pied**
Moulure au soufflé / moulées au soufflé [press-geblasen], alle sehen wie geblasen, geschliffen aus!

Farben

Es ist unbekannt, ob diese Farben transparent oder ob alle opak waren.

Folio 103, Chopes moulés, **Verre blanc, brutes, polies ou flettées**, Chope à anse Tartarin No. 3090, wurde aber mindestens auch in opak-blau gefunden

Folio 105, Coupes à dessert, Verre blanc, Les **couleurs ordinaires pour ces articles sont: le Jaune [gelb], l'Azur [blau], l'Opale [opak-weiß], l'Iris [?], le Gris-Perle [perlgrau], le Vert national [grün] et l'Ivoire [elfenbein]**

Folio 108, Articles divers, Verre blanc et couleurs ordinaires, le **Noir [opak-schwarz]** pour l'encrier No. 3319
Folio 106, Porte-carafes ..., Verre blanc et couleurs ordinaires: Jaune, Azur, Opale, Iris, Gris-Perle, Vert national et Ivoire

Folio 104, Sucriers ..., Verre blanc et couleurs ordinaires: Jaune, Azur, Opale, Iris, Gris-Perle, Vert national et Ivoire

Abb. 2006-1-17/011

MB Vierzon 1889 Moulure a la presse, Planche 203^{bis}, Chopes à anse, No. 3090, Tartarin
Sammlung Neumann

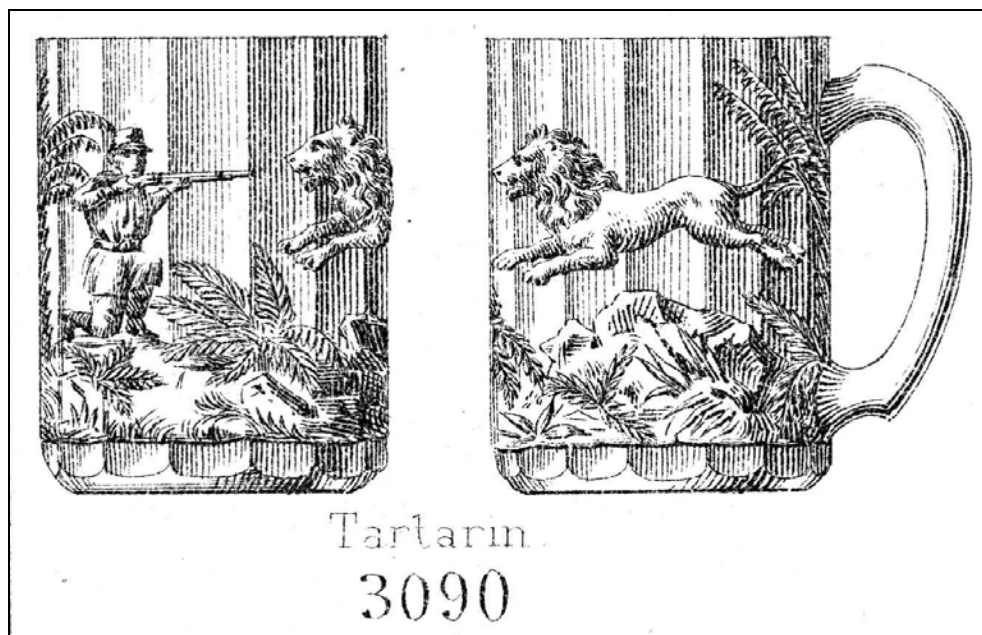


Abb. 2006-1-17/014 (Ausschnitt)
MB Vierzon 1889 Moulure a la presse, Planche 204^{bis}, Sucriers
Sammlung Neumann

exte Folio 104

2^{ème} PARTIE

Planche 20

SUCRIERS



Mosaïque
et Etoiles.
3131



Diamants
et Bambous.
3132



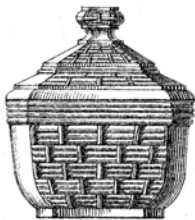
Tonkinois
3133



Grec
Forme Haute
3134



Grec
à trois Pieds
3135



Osier.
3136



Bambous.
3137



Côtes Plates.
3138



Arabesques.
3139



Roseaux.
3140



à Petits Diamants.
3142



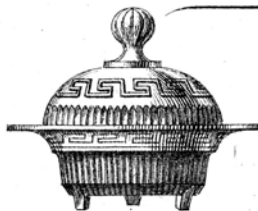
Bonbonne
3143



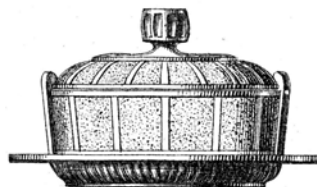
Camées
3144

BEURRIERS

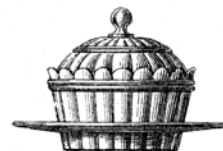
MIELLIERS



Rond.



Ovale.



Bambous
sur Plateau.



Bambous
3149

Siehe unter anderem auch (zeitlich geordnet):

PK 2004-1 [SG, Musterbücher von Glaswerken und Glashändlern - Konjunkturen, Krisen, Weltkriege und das Internet](#)

PK 1999-3 SG, Der Katalog Allmann 1906 und die Preise von gepresstem und traditionellem Glas

PK 2004-3 Anhang 02, SG, Valentin, Preisliste Pressglas Gebrüder Boehringer, Zuffenhausen-Stuttgart, 1927 und 1928

PK 2005-2 Anhang 04, SG, Neumann, MB Électricité et Gaz, H. Markhbeinn, Paris, 1923-1924

PK 2005-3 Anhang 15, SG, Neumann, MB St. Louis 1872

PK 2000-4 Anhang 03, SG, Sellner, MB Vallérysthal 1873

[PK 2006-2 Anhang 03, SG, Neumann, MB St. Louis 1874](#)

[PK 2006-2 Anhang 04, SG, Neumann, MB Sèvres 1880/1885](#)

PK 2000-2 Anhang 05, SG, Nest, MB Fenne 1881

PK 2003-4 Anhang 08, SG, Fleck, Valentin, MB Meisenthal 1882

PK 2004-1 Anhang 07, SG, Neumann, MB Villeroy 1884

[PK 2006-2 Anhang 05, SG, Neumann, MB Sars Poteries 1885](#)

PK 2006-1 Anhang 06, SG, Neumann, MB Mesmer Lyon 1885-1890

PK 2006-1 Anhang 07, SG, Neumann, MB Larose Frères Landrecies 1885-1890

PK 2006-1 Anhang 08, SG, Neumann, MB Grosse Mouche Dupuis 1885-1889

PK 2006-1 Anhang 03, SG, Neumann, MB Portieux 1886-1889

[PK 2006-2 Anhang 01, SG, Neumann, MB Bayel & Clairey 1886](#)

PK 2004-3 Anhang 01, SG, Neumann, MB St. Louis 1887

PK 2005-1 Anhang 17, SG, Neumann, MB St. Louis 1887-neu

[PK 2006-2 Anhang 02, SG, Neumann, MB Fains 1889](#)

PK 2006-1 Anhang 17, SG, Neumann, MB Vierzon 1889 Pressglas

PK 2005-2 Anhang 02, SG, Neumann, MB Fantasie 1890

[PK 2006-2 Anhang 06, SG, Neumann, MB Vierzon 1889 Hohlglas](#)

[PK 2006-2 Anhang 07, SG, Neumann, MB Vierzon 1891 Hohlglas](#)

PK 2001-4 Anhang 01, SG, MB Baccarat 1893

PK 2006-1 Anhang 11, SG, Neumann, MB Naud Paris 1893

PK 2006-1 Anhang 04, SG, Neumann, MB Portieux 1894

PK 2005-1 Anhang 08, SG, Christoph, MB Vallérysthal 1894

PK 2006-1 Anhang 05, SG, Neumann, MB Vierzon Canal 1895

PK 2003-4 Anhang 10, SG, Neumann, MB Fourel 1897

PK 2002-1 Anhang 04, SG, Neumann, MB St. Louis 1900

PK 2004-4 Anhang 02, SG, Neumann, MB Legras 1900

PK 2005-1 Anhang 07, SG, Christoph, MB Vallérysthal 1902

PK 2006-1 Anhang 13, SG, Neumann, MB Val Paris 1902

PK 2000-2 Anhang 06, SG, Nest, MB Fenne 1903

PK 2004-4 Anhang 03, SG, Neumann, MB Durif 1904

PK 2002-2 Anhang 01, SG, Fleck, MB Meisenthal 1907

PK 2005-1 Anhang 16, SG, Neumann, MB Baccarat 1907

PK 2005-1 Anhang 12, SG, Neumann, MB St. Louis 1907

PK 2005-1 Anhang 04, SG, Christoph, MB Vallérysthal 1907

PK 2005-4 Anhang 06, SG, Christoph, MB Vallérysthal 1908

PK 2006-1 Anhang 09, SG, Neumann, MB Oullins Saumont 1909

PK 2000-2 Anhang 07, SG, Nest, MB Fenne 1909-1910

PK 2003-2 Anhang 12, SG, Becker, MB Vallérysthal 1910

PK 2006-1 Anhang 10, SG, Neumann, MB Jayet Frères Lyon 1910

PK 2003-2 Anhang 13, SG, Becker, MB Vallérysthal 1913

PK 2004-1 Anhang 11, SG, Neumann, Chiarenza, Franke, MB Portieux 1914

PK 2005-3 Anhang 16, SG, Neumann, MB Vierzon 1914

PK 2006-1 Anhang 02, SG, Neumann, MB Richter Würbenthal [Vrbno] 1914

PK 2004-3 Anhang 06, SG, Neumann, MB Lefebure 1920

PK 2003-3 Anhang 06, SG, Neumann, MB Fontaine 1922

PK 2003-4 Anhang 09, SG, Christoph, MB Bayel 1923

PK 2005-1 Anhang 19, SG, Neumann, MB Souvigny 1924

PK 2006-1 Anhang 16, SG, Neumann, MB Souvigny 1924-1925, neu, Pressglas

PK 2006-1 Anhang 15, SG, Neumann, MB Anjou Angers 1929