

Abb. 2007-4-05/001  
 MB Železnobrodské sklo 1952, Einband, Warenzeichen  
 Sammlung Geiselberger

## Musterbuch Pressglas Železnobrodské sklo n.p., Železný Brod, um 1952 Reproduktionen von Künstlerischem Pressglas Rudolf Hloušek, Železný Brod

Gefunden in Wien von Herrn Eduard Stopfer. Herzlichen Dank!

### Einband:

Železnobrodské sklo  
 národní podnik [volkseigener Betrieb]  
 Železný Brod, Czechoslovakia  
 Marke „Vase mit ŽBS in Oval“

**Titelblatt:** nicht vorhanden

**Warenzeichen:** siehe oben Einband

### Zusammen erhalten:

Einband  
 36 Tafeln ohne Nummern mit Pressglas  
 22/32 cm Einband und Tafeln  
 Einband dunkel-brauner Karton mit schwarzem und  
 goldenem Aufdruck

Tafeln sind auf gelblichem Papier blaugrau gedruckt

Preisliste nicht vorhanden  
 Maße sind nicht angegeben, auf den Tafeln wird ein  
 Maßstab, z.B. 1 : 1, meistens 2 : 1 angegeben

alle Blätter sind lose eingehftet und konnten ausge-  
 wechselt oder ergänzt werden

Texte nicht vorhanden

auf dem Einband englische Bezeichnung der ČSSR:  
 „Czechoslovakia“

**Inhaltsverzeichnis:** nicht vorhanden

**Verkaufs-, Liefer- und Zahlungsbedingungen:**  
 nicht vorhanden

**Farbentafel:** nicht vorhanden

**Drucker:** nicht vorhanden

### Hinweis:

Der Abdruck wurde vom Original eingescannt. Die Glä-  
 ser sind gut zu erkennen. Bei der Version auf der CD-  
 ROM PK 2007-4 können alle Tafeln mit Adobe Reader  
 auf mindestens 100 % der Originalgröße vergrößert  
 werden.

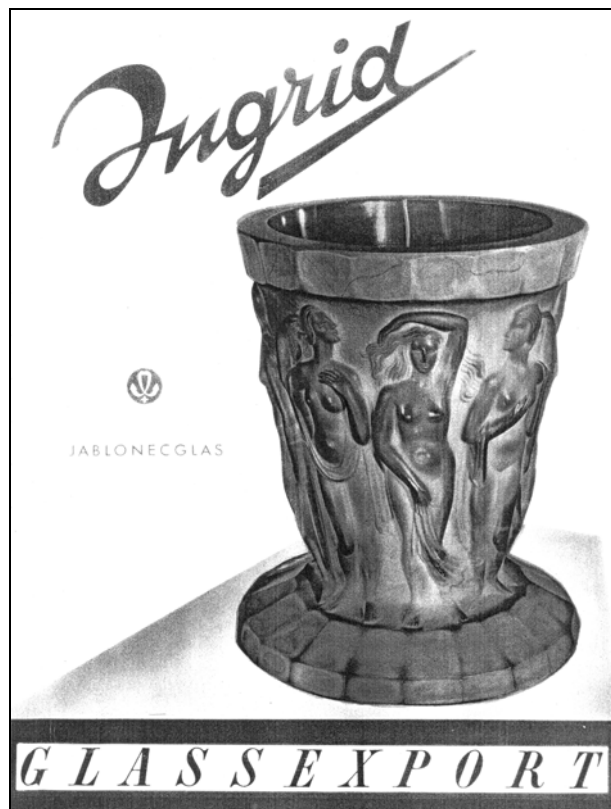
### Datum der Herausgabe um 1952:

Auf dem Einband des Musterbuches und den Tafeln ist  
 kein Datum angegeben.

Das Datum des Musterbuches liegt um **1952**, weil bis  
 dahin der Prozess der **Umwandlung der Glasindustrie  
 auf dem Gebiet der ČSSR** [Čechoslovenská Socialisti-

ká Repuplika] weitgehend abgeschlossen war. Nach dem Ende des 2. Weltkrieges wurde die deutschsprachige Bevölkerung der wieder vereinigten Staaten Tschechien und Slowakei enteignet und vertrieben. Damit musste auch der wichtigste Teil der Eigentümer und Betreiber der Glaswerke und der größte Teil der Arbeiter der Glasindustrie aus der Vorkriegszeit den Staat Tschechoslowakei verlassen. Alle Glaswerke wurden enteignet und zu staatlichem Besitz, der von - oft ungeeigneten oder korrupten - Treuhändern verwaltet wurde. Nach der Umwandlung des Staates zur Sozialistischen Republik Tschechoslowakei 1948 wurden die Betriebe der Glasindustrie zunächst so zusammen verwaltet, wie sie unter den früheren Eigentümern zusammen gehört hatten. Zum Wiederaufbau der von der deutschen Besatzung weitgehend auf Kriegsproduktion umorientierten Glasindustrie mussten tschechische und slowakische Fachleute erst umgesiedelt und vor allem in ausreichender Zahl ausgebildet werden. Wie in der übrigen Industrie wurde laufend umorganisiert, wobei die Glasindustrie zunächst im Vergleich zur Schwerindustrie vernachlässigt wurde.

Abb. 2007-3-03/001, siehe auch Abb. 2005-3-14/001  
MB GLASSEXPOR „Ingrid“ 1952, Einband  
Vase mit Frauenakten Nr. 25308, ehem. Hoffmann Nr. 717  
Sammlung Halama, Železný Brod



Im Verlauf dieser Umorganisationen wurde das Glaswerk in **Železný Brod** [Eisenbrod] zum volkseigenen Betrieb / Nationalunternehmen - „**Železnobrodské sklo národní podnik ŽBS**“ - und zum Verwaltungssitz der im Gebiet Jablonec nad Nisou [Gablonz an der Neiße] zusammen gefassten Glaswerke. Damit verwaltete ŽBS auch alle Glaswerke, die vor 1939 „**Künstlerisches Kristall**“ für die Glasverleger **Heinrich Hoffmann** und **Curt / Henry G. Schlevogt in Jablonec n.N.**,

**František Halama** und **Rudolf Hloušek in Železný Brod** und viele weitere Unternehmen wie Umann, Schmidt und Vogel & Zappe hergestellt hatten. Das war vor allem das Glaswerk von **Josef Riedel in Desná** [Polauen], aber offenbar auch das Glaswerk in **Železný Brod**. Über dessen Geschichte bis 1939 ist bisher nichts gefunden worden. Vor allem in diesen beiden Glaswerken lagerten die **Pressformen** für die Gläser von Hoffmann und Schlevogt und andere bzw. Halama und Hloušek. Sie wurden mit den Betrieben enteignet, verstaatlicht und zentralisiert.

Nach der Wiederinbetriebnahme der Glaswerke wurden diese originalen Pressformen mindestens in **Jablonecké sklárny** (früher Riedel) und **ŽBS** weiter verwendet, um Pressglas für den Export nach Westeuropa und in die USA herzustellen.

Abb. 2003-4-06/022  
Musterbuch Schlevogt / Ingrid um 1960, Tafel 22  
Ascher mit Tigern 88 / Schlevogt 1934 / 1939, Nr. 88  
**Karaffe 35270 / 526, Dose 21998 / 626**  
**alle opak-jadegrün marmoriert**  
**Originale Rudolf Hloušek, Železný Brod, vor 1939**  
**s. MB Hloušek 1938, Karaffe Nr. 526 und Dose Nr. 626,**  
**Abb. 2003-4-07/019 und Abb. 2003-4-07/021**  
Sammlung Jones-North



**1948** wurde die zentrale staatliche Exportorganisation **SKLOEXPORT** gegründet, **1949** für das Ausland **GLASSEXPOR**, und **1952** eine Abteilung **JABLONECGLASS** ausgegliedert [Nový]. GLASSEXPOR leitete nicht nur den Export, sondern auch die Produktion der Pressgläser. Ein großer Teil wurde weiter in den verstaatlichten Werken Polubný / Desná hergestellt, später **Jablonecké sklárny** genannt. Im ersten **Katalog des niederländischen Auktionshauses Hessink 2007**

zur Versteigerung von über 3.000 Warenmustern von GLASSEXPOR in Liberec wurde für die meisten Pressgläser als Hersteller **Železnobrodské sklo** in Železný Brod angegeben. Dieser scheinbare Widerspruch entstand vielleicht daraus, dass die Leitung der verstaatlichten Glaswerke laufend umorganisiert wurde. Ab **1952** war das **Nationalunternehmen Železnobrodské sklo n.p.** (ŽBS) mit dem Sitz in Železný Brod [Eisenbrod] mit der Leitung fast aller Glaswerke im Bereich Jablonec nad Nisou beauftragt. Dort wurde aber anscheinend auch ein Teil der Reproduktionen hergestellt. Nach der Privatisierung der tschechischen Glaswerke nach 1990 waren deshalb auch in Železný Brod Pressformen gelagert.

Abb. 2003-4-06/019  
Musterbuch Schlevogt / Ingrid um 1960, Tafel 19  
Dosen und Ascher Pferde, Halama  
**Ascher mit Elefanten 26874 / RH 406**  
**opak-jadegrün marmoriert**  
**Original Rudolf Hloušek, Železný Brod, vor 1939**  
**s. MB Hloušek 1938, Ascher Nr. 406, Abb. 2003-4-07/018**  
Sammlung Jones-North



GLASSEXPOR und JABLONECGLASS gaben auch die **für den Export bestimmten Kataloge** heraus. Dazu wurden zunächst die erhaltenen Kataloge der Unternehmen und deren **Zeichnungen, Fotos und Artikelnummern vor 1939** verwendet. Um **1952** wurde für alle Export-Artikel (oder für alle produzierten Artikel?) ein **einheitliches 5-stelliges Nummernsystem** eingeführt. Kataloge, die vor dieser Umstellung herausgebracht wurden zeigen deshalb noch die originalen Bilder und Nummern der Artikel vor 1939.

Abb. 2007-3-03/016, siehe auch Abb. 2005-3-14/016  
MB GLASSEXPOR „Ingrid“ 1952, Tafel 0011  
Toilettenset 30344 / FH 1923  
s. MB Halama 1939, Tafel 20, Nr. 1922, 1923, 1923 A  
**Toilettenset 30319 / RH 80**  
**opak-jadegrün marmoriert**  
**Originale Rudolf Hloušek, Železný Brod, vor 1939**  
**s. MB Hloušek 1938, Flakons und Dose Nr. 80**  
**Abb. 2003-4-07/015**  
Sammlung Halama, Železný Brod



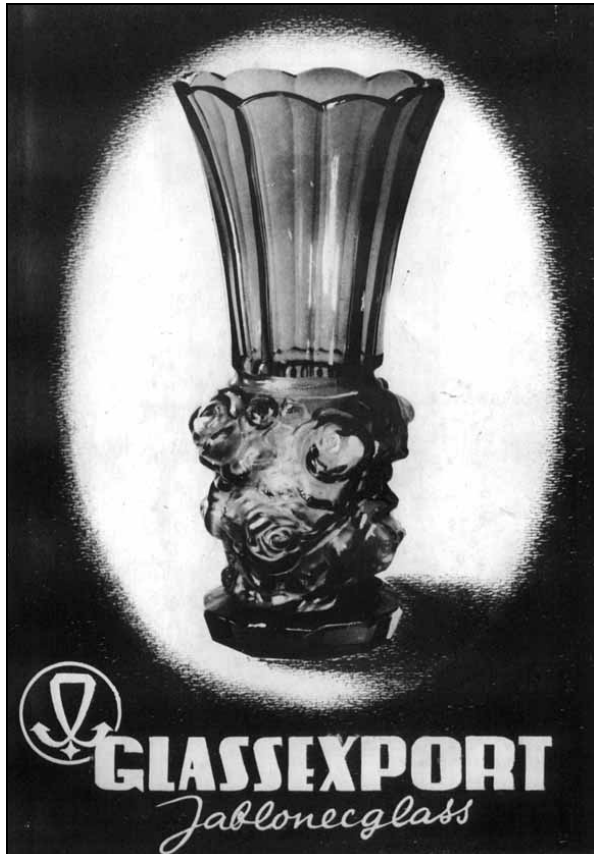
In **Železný Brod** gab es vor allem zwei wichtige Glasverleger: **František Halama** und **Rudolf Hloušek**. Künstlerisches Pressglas für Halama wurde vor 1939 vor allem in Jablonecké sklárny, aber teilweise auch in Železný Brod hergestellt. Die Nachfolger des Unternehmens Halama mussten nach der Privatisierung um 1990 ihre originalen Pressformen in beiden Glaswerken zusammen suchen und die Rückgabe erkämpfen. Pressglas für Hloušek wurde offenbar vor allem oder ausschließlich in Železný Brod hergestellt.

Nachfolger des Unternehmens Rudolf Hloušek haben nach der Privatisierung 1990 vergeblich versucht, die Pressformen zurück zu bekommen. **Die Pressformen Hloušek lagern wahrscheinlich noch 2007 in ŽBS.**

Der jetzt in Wien 2007 aufgefundene Katalog zeigt vor allem oder ausschließlich **Pressglas mit den originalen Pressformen von Rudolf Hloušek**. Für Hloušek wurden bisher nur einzelne Tafeln eines Katalogs aus der Zeit vor 1939 gefunden. Eine Zuweisung der Artikel im Katalog **ŽBS** kann also nur im Vergleich mit diesen Blättern oder durch einen **Stilvergleich** der Gläser erfolgen. Im Vergleich zu 1939 erscheinen nur 2 weitere Gläser: eine Dose und ein Ascher „**Merkur**“, die stilistisch und auf der Dose durch eine **Signatur „Hloušek“** eindeutig Hloušek zugeordnet werden können.

Pressglas wurde für Hloušek - wie für Halama - vor allem von Professoren der Glasfachschule Železný Brod entworfen. Seine Gläser unterscheiden sich deutlich von den Gläsern von Hoffmann, Schlevogt oder Halama. Auch die Glasfarben unterscheiden sich deutlich: Hloušek verwendete **nur transparentes Glas in wenigen Farben und keine opak-farbigen Glasmassen.**

Abb. 2003-2-10/001  
Musterbuch Glassexport Jablonecglass, um 1952, Einband  
**PK 2007-3-03: Datum der Herausgabe eher 1948 als 1952!**  
Vase MB Halama 1939, Tafel 8, Nr. 1619  
Glassexport Nr. 25358  
Sammlung Schorch



Der Katalog ŽBS 1952 zeigt sowohl die originalen Artikelnummern des Kataloges von Hloušek als auch weitere Gläser, die bisher nicht sicher Hloušek zugeordnet werden konnten. Zum Vergleich wurden hier die Blätter vor 1939 den entsprechenden Tafeln von 1952 gegenübergestellt.

Auf dem Einband wurde die offizielle Bezeichnung des Staates ČSSR in englischer Sprache „Czechoslovakia“ verwendet. Offenbar war der Katalog für den Export bestimmt. Er könnte also auch in der Übergangszeit noch unmittelbar vor dem Aufbau des staatlichen Außenhandelsmonopols GLASSEXPORTE entstanden sein. Dass der Katalog aber tatsächlich noch ins Ausland gekommen ist, ist unwahrscheinlich!

In die Kataloge von GLASSEXPORTE und JABLONECGLASS sind nur wenige Gläser von Hloušek auf-

genommen worden. Sie wurden entweder **farblos oder opak-jadegrün** hergestellt.

Zur Geschichte der Umwandlung der Glasindustrie in der Tschechoslowakei nach 1945 sind in den bisherigen Ausgaben der Pressglas-Korrespondenz viele detaillierte Artikel erschienen. Sie geben im Laufe der Jahre 2000 - 2007 den mühsam zusammen getragenen und erweiterten Wissensstand wieder - siehe Literaturangaben.

### **PK 2005-3, Anhang 08, SG, Neumann Musterbilder František Halama, Železný Brod, um 1939, ergänzt**

Herr Neumann konnte Mitte 2005 aus der Sammlung eines Geschäftsmannes aus Tschechien eine umfangreiche, kunterbunte Sammlung von Dokumenten erwerben, die offenbar aus den Jahren nach dem Ende des 2. Weltkriegs in der Tschechoslowakei stammen.

Unter den neu erworbenen Dokumenten befanden sich **25 Tafeln mit Zeichnungen von Pressglas „Künstlerische Kristallerie“**. Es gab weder Einband noch Titelblatt. Da einige Gläser dem Glasverleger František Halama, Železný Brod, vor 1939, sicher zugewiesen werden können, wurde vermutet, dass alle übrigen Tafeln ebenfalls bisher unbekannte Gläser von Halama zeigen würden. Von diesen 25 Tafeln sind **8 Tafeln mit den in MB GLASSEXPORTE Jablonecglass von 1952** verwendeten Tafeln identisch und vollständig identisch mit den Kopien „Halama“ der Sammlung Stopfer.

Außerdem befanden sich in diesem Konvolut **17 weitere Tafeln mit Vasen, Schalen und anderen Gläsern**, die bis dahin noch nicht bekannt waren.

**Durch den Fund des MB ŽBS 1952 müssen diese 17 Tafeln jetzt neu bewertet werden!** Ein Teil der 25 Tafeln, vor allem Vasen und Schalen, sind **vollständig identisch mit den Tafeln von MB ŽBS 1952!**

Alle übrigen Tafeln haben Zeichnungen und Druck, die in ihrer Art vollständig identisch sind mit den Tafeln von MB ŽBS 1952, aber andere Gläser - darunter von Halama und Hloušek zeigen.

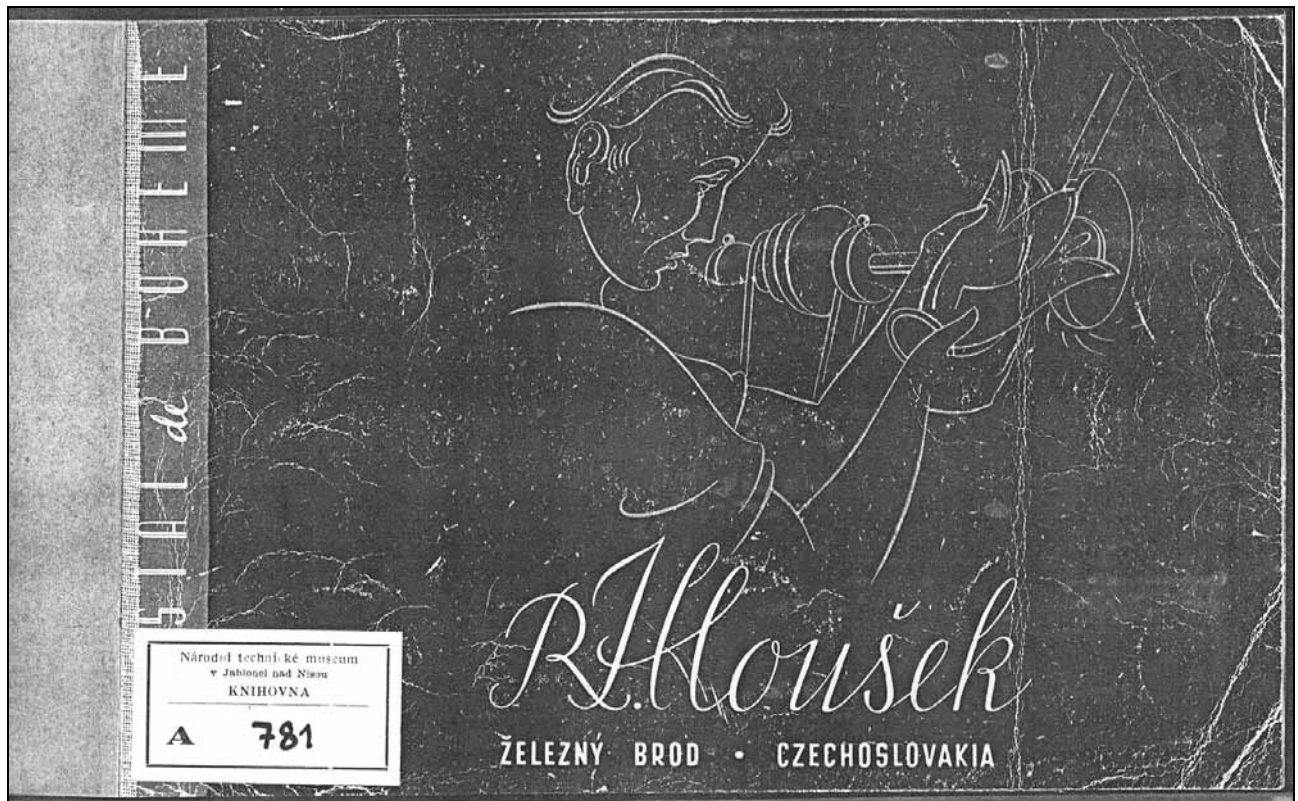
Die 25 Tafeln wurden in PK 2005-3, Anhang 08, Musterbilder Halama ... dokumentiert.

Die Vasen und Schalen stammen wahrscheinlich nicht von František Halama, sondern von Rudolf Hloušek, vor 1939. Alle gezeigten Pressgläser wurden sehr wahrscheinlich nach 1952 nicht in Jablonecké sklárny, sondern in ŽBS hergestellt und in einem gemeinsamen Katalog gezeigt. Von diesem Katalog ist jetzt ein weiterer Teil gefunden worden.

**Diese Tafeln werden, soweit sie nicht identisch sind, an die Dokumentation der Tafeln aus MB ŽBS 1952 angehängt!**

**PK 2003-4, Anhang 07, SG, Stopfer:****Die Glas-Kunstwerkstätte Rudolf Hloušek, Železný Brod [Eisenbrod], überarbeitet 2007-11**

Abb. 2003-4-07/001  
Musterbuch Hloušek 1938, Titelblatt  
Sammlung Stopfer

**Einband:**

R. (Rudolf) Hloušek  
Železný Brod [Eisenbrod]  
Czechoslovakia  
CRYSTAL de BOHEME  
Zeichnung eines Schleifers  
Etikett  
„Národní technické museum v Jablonci nad Nisou  
Knihovna A 781“

**Titelblatt:**

Bohemian Cristal  
R. Hloušek  
Železný Brod Czechoslovakia  
[Telefon] Hloušek, Železný Brod, 53  
Marke  
Sklářské závody na umělecké broušení a rytí skla  
Works for Artistic Cut and Engraved Glass  
Ateliers Artistiques pour le verre taillé et gravé  
Kunstwerkstätte für geschliffenes u. graviertes Glas

**Ges. gesch. Warenzeichen:**

Kelch in ovalem Lorbeerkranz  
Hloušek  
Železný Brod  
Czechoslovakia

**Zusammen erhalten:**

Einband, Titelblatt  
11 einzelne Tafeln Pressglas

ca. 21 / 30 cm

Einband dunkler Karton mit weißem Aufdruck

Die Tafeln sind auf weißem Papier grau gedruckt.

Maße sind nicht angegeben

Alle Blätter sind gebunden und können nicht ausgetauscht oder ergänzt werden.

Abb. 2003-4-07/002  
Musterbuch Hloušek 1938, Warenzeichen  
Sammlung Stopfer



**Verkaufs-, Lieferungs- und Zahlungsbedingungen:** nicht erhalten

**Farbentafel:** nicht erhalten

**Inhaltsverzeichnis:** nicht erhalten

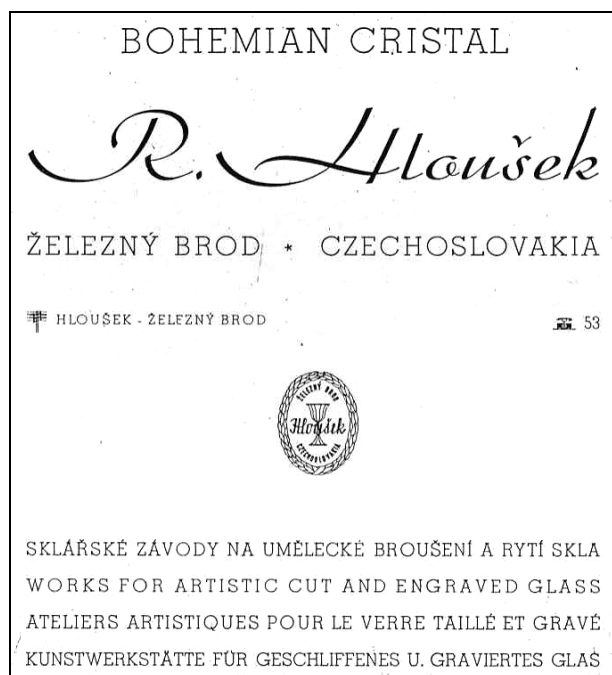
**Drucker:** nicht erhalten

**Hinweis:**

Der Abdruck wurde von Kopien eingescannt. Die Gläser sind gut zu erkennen. Wo es notwendig ist, können Vergrößerungen per MAIL s.geiselberger@t-online oder per Post bestellt werden. Die nicht abgedruckten Seiten können nicht zur Verfügung gestellt werden.

Vom Musterbuch Hloušek wurden bisher nur die hier abgedruckten Seiten kopiert. Welche weiteren Seiten im Národní technické museum v Jablonci nad Nisou noch vorhanden sind, ist bisher nicht bekannt.

Abb. 2003-4-07/003  
Musterbuch Hloušek 1938, Titelblatt (Ausschnitt)  
Sammlung Stopfer



**Datum der Herausgabe um 1938:**

Auf dem Einband des Musterbuches und dem Titelblatt ist kein Datum angegeben. Das Datum des Musterbuches liegt spätestens um 1938

Der Ort Železný Brod [Eisenbrod], südöstlich von Jablonec nad Nisou [Gablonz an der Neiße], liegt im südlichen Isergebirge an der Jizera [Iser; brod = Furt]. Der Ort gehörte nicht zu dem ab Oktober 1938 vom Deutschen Reich annektierten Gebiet der Tschechoslowakei, Reichsgau Sudetenland, sondern zu dem im März 1939 besetzten Gebiet, Reichsprotektorat Böhmen und Mähren [2007: [http://www.fronta.cz/mapy/protektorat-cechy-a-morava ...](http://www.fronta.cz/mapy/protektorat-cechy-a-morava...)]. Die Bezeichnung „Czechoslovakia“ auf Einband und Titelblatt wäre in beiden Fällen nach 1938 / 1939 politisch nicht mehr möglich gewesen, weil sich die Slowakei 1939 noch vor der Besetzung der Tschechei als unabhängig erklärte und die Staatsbezeichnung „Czechoslovakia“ damit überholt war. Für das Protektorat galt die tschechische Bezeichnung „Čechy a Morava“.

Abb. 2003-4-07/004  
Železný Brod [Eisenbrod]  
Ausschnitt aus Karte Sudetenland, Böhmen - Mähren, 1941  
[2003: <http://mujweb.atlas.cz/www/mapy/full/1941-22.jpg>  
2007: [http://www.fronta.cz/mapy/protektorat-cechy-a-morava ...](http://www.fronta.cz/mapy/protektorat-cechy-a-morava...)]



Abb. 2003-4-07/005  
"Vase in vielfältiger Hochschnitttechnik auf interessantem Fuß, ca. 28 cm hoch, grau-grüne Farbe, **signiert Hloušek** [Rudolf Hloušek, Glasraffinerie, Eisenbrod / Nordböhmen] Firmendaten unbekannt, um 1920  
vgl. geschliffene Vase in Katalog "ART DECO Boemia 1918 - 1938", Musée des Art Décoratifs, Prag, 1997"  
[www.leuningher-herbert.de/herbert/auktion/ulthm5.htm](http://www.leuningher-herbert.de/herbert/auktion/ulthm5.htm)



Abb. 2007-4-05/002  
 Deckeldose „Merkur“  
 gelbes Pressglas, 5,5 cm, B 8,8 cm  
 Sammlung Stopfer  
 signiert „Hloušek“  
 Rudolf Hloušek, Železný Brod, 1930-er Jahre, Mod.Nr. 404



Abb. 2007-4-05/003  
 Ascher „Merkur“  
 gelbes Pressglas, H 3,2 cm, B 10,4 cm  
 Rudolf Hloušek, Železný Brod, 1930-er Jahre, Mod.Nr. 404



Siehe unter anderem auch:

- PK 2001-5 Nový, Lisované sklo s umeleckými ambicemi - Heinrich Hoffmann a Curt Schlevogt [Pressglas mit künstlerischen Ambitionen]
- PK 2001-5 Nový / Ornela a.s., Der Flug der Glasmöwe [Let skleneného racka]
- PK 2001-5 Nový / Ornela a.s., Künstler, die für Hoffmann und Schlevogt arbeiteten
- PK 2002-5 Langhamer, Auszug aus: Bohemia Glassworks National Corporation (Sklárny Bohemia)
- PK 2002-5 Stopfer, SG, Zu den Marken "Bohemia Glass" und "Bohemia Crystal"
- PK 2003-2 Leistner, Schöne Vasen und Schalen aus der Sammlung Leistner, Vase Seepferd
- PK 2003-2 Nový, Lisované sklo a krystalerie v Jizerských Horách [Gepresstes Glas und Kristall aus dem Isergebirge]
- PK 2003-2 Schorcht, Musterbuch "Glassexport Jablonec glass" und zwei Etiketten "Ingrid"
- PK 2003-2 Schorcht, Zuschreibung von Pressgläsern der Firmen Heinrich Hoffman und Curt Schlevogt, Gablonz a.d. Neißة [Jablonec nad Nisou]
- PK 2003-3 Stopfer, Gepresstes Glas aus den Dreißiger Jahren und nach 1945
- PK 2003-3 SG, Broschüre „GLASSEXPOT“, um 1960
- PK 2003-4 Nový, Glasfabriken und Raffinerien Josef Inwald A. G. 1934: „BAROLAC“ - „BAROLAQUE“
- PK 2003-4 SG, Designer der Marke „Barolac / Barolaque“ der Glaswerke Josef Inwald, Teplice, Rudolf Schrötter und/oder Douglas Jenkins?
- PK 2003-4 SG, Stopfer, Warnung an Sammler von tschechischem Kunstglas der Jahre 1930 bis 1970 - Heinrich Hoffmann, Henry G. Schlevogt, Rudolf Hloušek, Josef Inwald u.a. - vor Kopien der Firmen Czech It Out Inc. und Jaromír Schubert JaS siehe auch englische, französische und tschechische Version in [www.pressglas-korrespondenz.de/aktuelles/repro](http://www.pressglas-korrespondenz.de/aktuelles/repro) ...
- PK 2004-1 Manley, Designer der Marke „Barolac / Barolaque“, Glaswerke Josef Inwald, Teplice, Rudolf Schrötter und/oder Douglas Jenkins? Nachtrag zu PK 2003-4
- PK 2004-1 Anhang 21, Nový, Pressglas und Kristallerie im Isergebirge bis zum Jahr 1948 (Auszug), Jablonec 2002
- PK 2004-2 SG, Vasen und Schalen „Barolac“ von Inwald, Tschechoslowakei, 1930-er Jahre
- PK 2004-3 SG, Eine Vase mit Rosen - Serie „Barolac“ von Inwald 1934/35
- PK 2004-3 Stopfer, Vase mit Segelschiffen, Entwurf Douglas Jenkins für Josef Inwald, Teplice England / Tschechoslowakei, 1930-er Jahre
- PK 2005-1 Weihs, SG, Vasen mit Schleierfischen oder Molchen, von Josef Inwald AG, um 1934? Schale mit Blumen und Kindern von S. Reich & Co., um 1934?

- PK 2005-2 Weihs, Kopie der Vase „Archers“ von René Lalique, Hersteller unbekannt, Tschechoslowakei, nach 1948 (?)
- PK 2005-2 Weihs, Schale mit den Pferden Neptuns, Hersteller unbekannt, Tschechoslowakei, um 1930 oder nach 1948 (?)
- PK 2005-3 Glasrevue 1983-02, 35 Jahre GLASSEXPOR AG, Liberec, 1948 - 1983
- PK 2005-3 SG, Zur Umstellung der Glasherstellung in der Tschechoslowakei nach dem Ende des 2. Weltkriegs, Reproduktionen von Gläsern der Firmen [Hoffmann](#), [Schlevogt](#) und anderen von 1945 bis 1990
- PK 2006-1 Stopfer, Weihs, SG, Vasen der Serie „[Barolac](#)“ von Josef [Inwald](#), Teplice, 1934 bis um 1939. 1948 - 1990 reproduziert in der ČSSR, Rudolfshütte / Rudolfova hut', Teplice Musterbuch Glassexport „[Barolac](#)“ um 1949/1952?
- PK 2006-1 [SG, Vasen und Schalen „Barolac“ von Inwald, Tschechoslowakei, 1930-er Jahre; PK 2004-2, überarbeitet Januar 2006](#)
- PK 2006-1 [SG, „Barolac“ bei eBay neu zusammen gestellt - verwirrende Etiketten und die Lyrik der Händler](#)
- PK 2006-1 Tichý, „Böhmisches Glas“ - verschwindet es?  
Gefährliche Praktiken der gegenwärtigen tschechischen Glasproduktion
- PK 2006-1 Weihs, SG, Vase mit sieben Pferden, Marke „TCHECOSLOVAQUIE“, um 1935
- PK 2006-2 Bateman, SG, Opak-schwarze Vase mit Seepferden, Serie [Barolac](#), [Inwald](#), Teplice, vor 1939?
- PK 2006-2 Newhall, SG, „[BAROLAC](#)“-Vase „[Aquarium](#)“ mit Etikett „GLASS OF BOHEMIA“ - „[Libs](#)“, Sklářny Libochovice, 1949 - 1990 oder noch 2006?
- PK 2006-2 Newhall, SG, Sklářská Hut' s.r.o. Libochovice, Website 2006-03, Vasen „[BAROLAC](#)“
- PK 2006-3 Bateman, SG, Blaue, verchromte Vase mit Fischen und Wasserpflanzen, [Barolac](#), um 1935
- PK 2006-3 Bateman, SG, Vasen mit Seepferden, opak-schwarz und opalisierend, [Barolac](#), [Inwald](#), Teplice, vor 1939?
- PK 2006-3 Bateman, SG, Vasen mit Tulpen, opalisierend, Vasen mit Birkenzweigen, rosa und bernstein, [Barolac](#), [Inwald](#), Teplice, vor 1939?
- PK 2006-3 [Newman, Stopfer, Vase mit Blüten, Entwurf Rudolf Jurnikl, 1974, Rosice, No. 1619/M/190 Dose mit Blüten, MB Barolac 1949/1952, Tafel B 4, Nr. 11586 \(Rudolfova hut'\)](#)
- PK 2006-3 [Newhall, SG, Vase mit Schlingen\(?\) - Dekor, Nr. 853, ČSSR ab 1948; Seite aus einem Katalog US-Glashändler WEIL, nach 1955](#)
- PK 2006-3 [Stopfer, SG, Rosa Vase mit „Feder\(?\)“ - Dekor, Hersteller unbekannt, ČSSR ab 1948](#)
- PK 2006-3 Stopfer, Ascher und Serviettenhalter mit Blüten, Entwurf Rudolf Jurnikl, Rosice 1953?
- PK 2006-3 Tichý / JABLONEX GROUP a. s., „Böhmisches Glas“ - ein Konzept in der Gefahr des Untergangs
- PK 2006-3 Weihs, SG, „[BAROLAC](#)“-Vase mit Birkenzweigen - aus Val St. Lambert?
- PK 2006-3 Weihs, SG, Deckeldose mit plastischem Kirschdekor, „[BAROLAC](#)“, [Inwald](#), 1934-1939?
- PK 2006-3 Weihs, SG, Rauchgraue Vase mit mattierten Tulpen, „[BAROLAC](#)“, [Inwald](#), um 1937, im Boden eingepresste Marke „FAIT EN BELGIQUE“
- PK 2006-3 Weihs, SG, Rauch-graue Vase mit Mohnblumen, [Inwald](#), Serie „[BAROLAC](#)“, 1934 - 1939
- PK 2007-1 Jones-North, Eine Anzeige des US-Importeurs Charles L. King, New York, aus „1931“ [J. N.] ([Weil](#))
- PK 2007-1 Nový, Künstlerische Kristallerie - Unter den Flügeln des Schmetterlings. Die Geschichte der Exportfirma Heinrich [Hoffmann](#), Jablonec nad Nisou [Gablonz an der Neiße]
- PK 2007-1 Stopfer, Praktische Hinweise zur Unterscheidung früherer und späterer Objekte der Firmen Heinrich [Hoffmann](#), Curt / Henry G. [Schlevogt](#) und František Halama
- PK 2007-1 SG, Jade-grüner Flakon mit Goldfischen, Henry G. [Schlevogt](#), Gablonz a. d. N., 1934-1939
- PK 2007-2 Andersen, SG, Der Junge auf dem Fisch in einer Schale mit Seerosen, [Inwald](#), [Barolac](#), 1939?
- PK 2007-2 Bateman, SG, Bernstein-farbene Vase mit Weintrauben, Josef [Inwald](#), Serie "[Barolac](#)", um 1935
- PK 2007-2 SG, Internationale Auktion von Glas & Kristall „[Liberec](#)“ - Auktionshaus Hessink's, Zwolle, Niederlande, März - April 2007 ([GLASSEXPOR](#))
- PK 2007-2 Weihs, SG, Opak-schwarze Vase mit Segelschiffen, Josef [Inwald](#) AG, "[Barolac](#)", um 1935
- PK 2007-3 Newhall, SG, [BAROLAC](#) Vases produced by František Halama, about 1997 to 2007
- PK 2007-3 SG, Halama, Geschichte Glasmanufaktur František [Halama](#), Železný Brod, 1932 - 2007
- PK 2007-3 SG, [GLASSEXPOR](#) erzeugte Verwirrung von 1952 - 2007: [Schlevogt](#) statt [Halama](#)!
- PK 2007-4 Weihs, SG, Opak-orange-rote Vase als Kaktee, Josef [Inwald](#) AG, "[Barolac](#)", um 1935
- PK 2007-4 Sochor, Anfänge der Glasmacherei im Gebiet Eisenbrod ([Železný Brod](#))  
Počátky sklářství na Železnobrodsku

**Musterbücher:**

- PK 2001-2 Anhang 04, SG, Neumann, Schlevogt, Stopfer, Musterbuch Heinrich [Hoffmann](#), Gablonz a. N., um 1927 (Auszug) mit Zeittafel und Artikel Hoffmann 1930
- PK 2001-3 Anhang 03, SG, Schlevogt, MB „Ingrid“ der Fa. Curt [Schlevogt](#), Gablonz a. N., um 1939 (Auszug)
- PK 2001-3 Anhang 04, SG, Schlevogt, Musterbilder „Ingrid“ der Fa. Curt [Schlevogt](#), Gablonz a. N., um 1939
- PK 2003-2 Schorcht, Tabelle der Artikel-Nummern im Musterbuch „[GLASSEXPORTE JABLONECGLAS](#)“ und in [www.halama.cz](#) (Firma František [Halama](#), Železný Brod)
- PK 2003-2 Anhang 10, SG, Schorcht, MB [GLASSEXPORTE JABLONECGLAS](#), um 1952 (Auszug)
- PK 2003-2 Stopfer, Zum Musterbuch „[GLASSEXPORTE JABLONECGLAS](#)“ um 1952
- PK 2003-4 Anhang 06, SG, Jones-North, Musterbuch [GLASSEXPORTE](#) „Ingrid“, um 1960 (Auszug) (Auszug aus Jones-North, *Czechoslovakian Perfume Bottles and Boudoir Accessories*, rev. Edition, Marietta, Ohio, 1999)
- PK 2003-4 Anhang 07, SG, Stopfer, Musterbuch Rudolf [Hloušek](#), um 1938 (Auszug)
- PK 2004-1 Anhang 04, SG, Schlevogt, Musterbilder „Ingrid“ der Fa. Curt [Schlevogt](#), Gablonz a. N., um 1939, ergänzt
- PK 2004-3 Anhang 03, SG, Stopfer, Musterbilder František [Halama](#), Železný Brod
- PK 2005-3 Anhang-06, SG, Stopfer, Tichý / ORNELA, MB Josef [Schmidt](#), Unter-Polaun [Dolní Polubný], 1939-1940 (Auszug)
- PK 2005-3 Anhang 07, SG, Neumann, Musterbuch [GLASSEXPORTE](#) 1949
- PK 2005-3 Anhang 08, SG, Neumann, Stopfer, Musterbilder František [Halama](#), Železný Brod, um 1939, ergänzt
- PK 2005-3 Anhang 09, SG, Neumann, Musterbuch United [Jablonec Glassworks](#), um 1952 (Auszug)
- PK 2005-3 A. 13, SG, Stopfer, MB „Künstlerische Kristallerien“ und „Kristall“ [GLASSEXPORTE](#) 1950
- PK 2005-3 A. 14, SG, Stopfer, MB [GLASSEXPORTE JABLONECGLAS](#) „Ingrid“, 1952 (Auszug)
- PK 2005-4 Anhang 03, SG, MSB Jablonec / Nový, Musterbuch "Ingrid" der Fa. Curt [Schlevogt](#), Gablonz a. N., um 1937
- PK 2005-4 Anhang 04, SG, Jablonex Group / Tichý, Musterbuch "Ingrid" der Fa. Curt [Schlevogt](#), Gablonz a. N., um 1935, Preislisten  
Liste der Artikel-Nummern MB Schlevogt 1935, 1937, 1939
- PK 2005-4 Anhang 09, SG, Tichý / ORNELA, Tabelle mit Artikel-Nummern in den Musterbüchern [GLASSEXPORTE](#) bzw. [JABLONECGLAS](#) ab 1945
- PK 2007-1 Anhang 01, SG, Nový, Muzeum skla a bižuterie, Fotografien und Bilder Heinrich [Hoffmann](#), Gablonz a.d.N. um 1930
- PK 2007-1 Anhang 02, SG, Nový, Muzeum skla a bižuterie, Fotografien MB [Hoffmann](#), um 1937/1939
- PK 2007-1 Anhang 03, SG, Nový, Muzeum skla a bižuterie, Fotografien MB [Hoffmann](#), um 1935/1939
- PK 2007-3 Anhang 01, SG, Halama, Musterbuch Kristallglas, František [Halama](#), Železný Brod, vor 1939 (Auszug)
- PK 2007-3 Anhang 02, SG, Halama, Prospekt Kristallglas, František [Halama](#), Železný Brod, 1945-1948
- PK 2007-3 Anhang 03, SG, Halama, Musterbuch Künstlerisches Pressglas „Ingrid“, [GLASSEXPORTE](#) / [JABLONECGLAS](#), Jablonec nad Nisou, um 1952
- PK 2007-4 Anhang 05, SG, Musterbuch Pressglas Železnobrodské sklo n.p., Železný Brod, um 1952  
Reproduktionen von Künstlerischem Pressglas Rudolf [Hloušek](#), Železný Brod
- 
- PK 2003-4 Anhang 12, SG, Nový, Musterbuch Josef Inwald AG, Wien und Dubí, Teplice v Čechách [Eichwald, Teplitz-Schönau], 1932-1934 (Auszug)
- PK 2006-1 Anhang 01, SG, Weihs, Musterbuch Glassexport „Barolac“ um 1949/1952?
- PK 2007-4 Anhang 02, SG Halama, Musterbuch Weil Ceramics & Glass Inc., New York, um 1970 [„BAROLAC“, Halama, Hloušek, Hoffmann, Schlevogt u.a.]