

Abb. 2007-3-01/001
 MB Kristallglas Halama 1939, Einband, [Vase Nr. 633](#)
 Sammlung Halama

Musterbuch Kristallglas, František Halama, Železný Brod, 1935 - 1939

Zur Verfügung gestellt von Archiv Rona Crystal, Glaswerk Lednické Rovne, Slowakei,
 Frau Mag. Anna Kasarová und Frau Dagmar Lukacová. Herzlichen Dank!

Einband:

František Halama, Železný Brod 55, Czechoslovakia
 Bild einer gravierten und geschliffenen Vase mit Akt
 Karte der Tschechoslowakei
 1918 - 1938/1939, 1945-1992
 Marke „F. HALAMA, ŽELEZNÝ BROD 55,
 BOHEMIA mit zwei Trinkgläsern“
 Made in Czechoslovakia - Made by Hand

Titelblatt: nicht enthalten

Zusammen erhalten:

Einband
 117 Tafeln ohne Nummern
 reich geschliffenes Kristallglas für die Tafel
 alle Gläser haben Artikel-Nummern
 30/21 cm Einband und Tafeln
 Einband gelblicher, stark vergilbter Karton
 mit orangem, blauem und schwarz/grauem Aufdruck
 Tafeln sind auf weißem Papier grau/schwarz gedruckt
 Maße sind nicht angegeben

Alle Blätter sind lose eingehftet und konnten ausge-
 wechselt oder ergänzt werden

Texte sind in tschechischer, englischer, französischer,
 deutscher und spanischer Sprache

Warenzeichen:

F. HALAMA ŽELEZNÝ BROD 55 BOHEMIA
 mit zwei Trinkgläsern, siehe Einband



Verkaufs-, Liefer- und Zahlungsbedingungen:
 nicht enthalten

Farbentafel: nicht enthalten

Inhaltsverzeichnis: nicht erhalten

Drucker: nicht erhalten

Hinweis:

Der Abdruck wurde von grauen Kopien eingescannt. Die Gläser sind gut zu erkennen. Bei mehreren Vasen sind wegen der Qualität der originalen Fotografien die gravierten Muster schwer zu erkennen. Bei der Version auf der CD-ROM PK 2010-2 können alle Tafeln mit Adobe Reader auf mindestens 100 % der Originalgröße vergrößert werden.

Datum der Herausgabe um 1935 und vor 1939:

Der Einband, der in **PK 2007-3, Anhang 01**, aus dem Archiv Halama gezeigt wurde, ist identisch mit dem Einband in **PK 2010-2, Anhang 01**, aus dem Archiv Rona Crystal - mit einer Ausnahme: die **Vasen sind unterschiedlich**:

Abb. 2007-3-01/001 (Ausschnitt)
MB Kristallglas Halama 1939, Einband, **Vase Nr. 633**
Frau mit Sektglas, Entwurf wahrscheinlich Jindřich Tockstein
Sammlung Halama



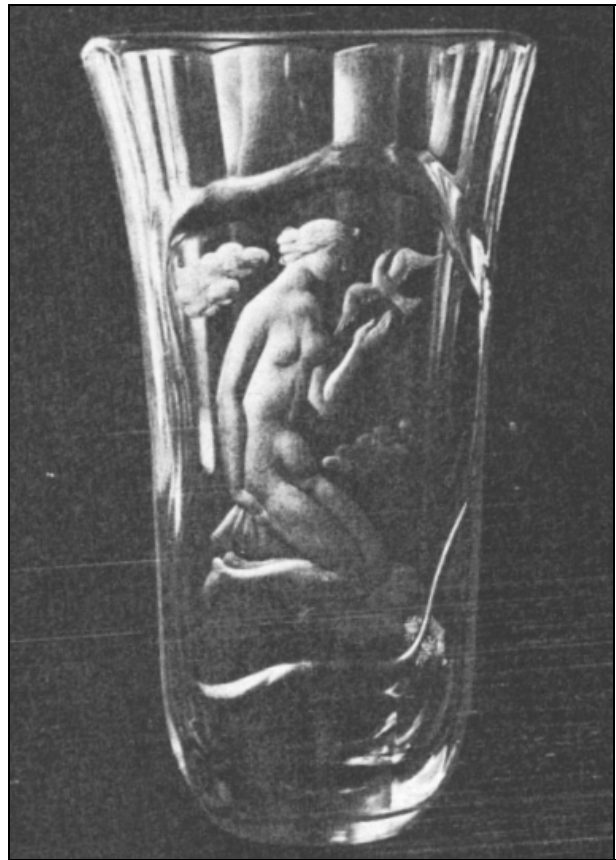
Offenbar wurden **zwei leicht unterschiedliche Kataloge** kurz nacheinander herausgegeben: die Gläser Nr. 698, 699, 719, 749 erscheinen in beiden Katalogen - die Gläser Nr. 513, 948, 1021, 1022 erscheinen nur im Katalog Sammlung Halama.

Auf dem Einband des Musterbuches ist kein Datum angegeben. Das Datum des Musterbuches liegt sicher **vor 1939**, wahrscheinlich **um 1935** zu Beginn des Exports

in die USA und nach Westeuropa nach der Überwindung der Weltwirtschaftskrise.

Die **Karte der Tschechoslowakei in den Grenzen von 1918 - 1938/1939** wäre nach der Besetzung und Annexion des Reichsgau Sudetenland durch das Deutsche Reich und der Besetzung des tschechischen Teils der Tschechoslowakei 1939, der Bildung des „Reichsprotectorats Böhmen und Mähren“ und der Abtrennung der Slowakei als eigener Staat nicht mehr möglich gewesen. Von 1945 bis 1992 war die Karte identisch mit dem Gebietsstand vor 1938.

Abb. 2010-2-01/001 (Ausschnitt)
MB Kristallglas Halama 1939, Einband, **Vase Nr. 740**
Frau mit Taube, Entwurf wahrscheinlich Jindřich Tockstein
Archiv Rona Crystal



Das Musterbuch war vor allem für den **Export nach Westeuropa und Nord- und Südamerika** herausgegeben worden. Darauf weist die englische Bezeichnung „Czechoslovakia“ auf dem Einband und die Bezeichnung der Artikel in tschechischer, englischer, französischer, deutscher und spanischer Sprache hin.

Es kann nicht sicher ausgeschlossen werden, dass das Musterbuch zwischen 1945 und 1948 herausgegeben wurde, zwischen dem Ende des Zweiten Weltkrieges und der Enteignung und Verstaatlichung der Firma František Halama. Dabei wurden vom staatlichen Export-Monopol GLASSEXPOR allgmein viele Gläser und Bilder der Produktion vor dem Beginn des 2. Weltkrieges verwendet.

Železný Brod [Eisenbrod] lag im restlichen Teil von Tschechien, der nicht zum Reichsgau Sudetenland geschlagen wurde. **1939-1945** wurde dieser Restteil als

Reichsprotectorat Böhmen und Mähren [Protektorát Čechy a Morava] unter deutsche Verwaltung gestellt. Es ist ganz **unwahrscheinlich, dass Halama in den Jahren von 1939 bis 1945 unverändert weiter produzieren konnte**: die deutsche Verwaltung setzte tschechische Facharbeiter und Betriebe intensiv in der deutschen Kriegsproduktion ein (am Kriegsende lieferte das Protektorat etwa ein Drittel des deutschen Kriegsgeräts) und der Hauptabsatz der Produktion nach Westeuropa und Nord- und Südamerika war ab 1938 durch die deutsche Besetzung und den Krieg unmöglich geworden. **Nach 1945 fehlten die deutsch-sprachigen Glasmacher.**

In **PK 2007-3, Anhang 01, MB Kristallglas Halama, vor 1939**, wurden von den **48 Tafeln**, die im Archiv Halama noch erhalten sind, nur **9 typische Gläser** dokumentiert.

Von den **117 Tafeln**, die im Archiv von Rona Crystal gefunden wurden, werden hier alle Tafeln / Stücke übernommen. Alle Tafeln zeigen **reich geschliffenes Kristallglas** / „**Böhmisches Kristall**“. Sie werden hier vollständig dokumentiert, um einerseits das Angebot solcher Gläser in der Zeit vor dem 2. Weltkrieg zu zeigen - andererseits um zu zeigen, dass die Glasmanufaktur Halama in den Jahren nach der Weltwirtschaftskrise 1929/1930 bis 1939 vor allem traditionell geblasenes und mit **Schliff und Gravur veredeltes Glas höchster Qualität** produzieren ließ bzw. produzierte. Das Unternehmen František Halama war ein „**Glasverleger**“, d.h. Gläser jeder Art wurden in Glaswerken der Umgebung hergestellt und wahrscheinlich in eigener Werkstatt weiter bearbeitet, dh. vor allem geschliffen und graviert.

Künstlerisch gestaltetes Pressglas wurde von Halama wahrscheinlich erst nach 1934/1935 in das Programm aufgenommen, nachdem die Glasverleger Heinrich Hoffmann und Curt / Henry G. Schlevogt aus Gablonz / Jablonec nad Nisou damit im Export großen Erfolg erreichten. Halama konnte für die Gestaltung seiner Pressgläser **Lehrer der Glasfachschule Železný Brod** einsetzen. Die Urheber der Entwürfe waren z.B. Kunstmaler **Antonín Poustka**, Professor **Alois Metelák**, Professor **Ladislav Přenosil** und Professor **Oldřich Zák**. Die meisten Entwürfe für Halama wurden von dem berühmten Künstler und Graveur **Jindřich Tockstein** direkt auf Bestellung des Firmeninhabers geschaffen. Auf einem **Prospekt František Halama 1945-1948, PK 2007-3 Anhang 02**, werden bei mehreren Gläsern diese Entwerfer genannt. Die geblasenen Gläser wurden wahrscheinlich im **Glaswerk Železný Brod** hergestellt. **Halama konnte sich mit den Entwürfen der Lehrer der Glasfachschule deutlich von der Produktion von Hoffmann und Schlevogt absetzen.**

Die Gläser zeigen traditionell reich geschliffenes „**Böhmisches Kristall**“, künstlerisch gravierte Gläser sowie **Schalen und Vasen mit stark plastischen, geschliffenen Blatt- ... Mustern**, die eine Weiterentwicklung des **Art Déco** darstellen. Es ist möglich, dass solche Gläser **vorgepresst** und danach erst geschliffen wurden. Bei solchen Gläsern wurden dunkle Farben,

z.B. **rauch-grau** verwendet. In der Glas-Manufaktur **Rudolf Hloušek, Železný Brod**, wurden ähnliche Vasen hergestellt. Ein vollständiges Musterbuch wurde für Hloušek noch nicht gefunden.

Wie **Hoffmann und Schlevogt** ließ auch Halama seine **Pressgläser** mit eigenen Pressformen im Glaswerk von **Josef Riedel, Polaun** [Polubný, heute Desná] und im Glaswerk **Železný Brod** herstellen. Bei Kriegsbeginn lagerten seine Pressformen bei Riedel und wurden dort nach 1945 zusammen mit den Pressformen von Hoffmann, Schlevogt, Hloušek und vielen anderen Glasverlegern enteignet und verstaatlicht. Halama konnte nach langen Schwierigkeiten den größten Teil seiner Pressformen zurückbekommen und verwendet sie aktuell teilweise wieder zur Produktion. Die Herstellung traditionellen reich geschliffenen Kristallglases wurde nicht wieder aufgenommen.

PK 2003-4-07, SG: Der Ort **Železný Brod** [Eisenbrod], südöstlich von Jablonec nad Nisou [Gablonz an der Neiße], liegt im südlichen Isergebirge an der Jizera [Iser; brod = Furt]. Der Ort gehörte nicht zu dem ab Oktober 1938 vom Deutschen Reich annektierten Gebiet der Tschechoslowakei, Reichsgau Sudetenland, sondern zu dem im März 1939 besetzten Gebiet, „Reichsprotectorat Böhmen und Mähren“ [<http://mujweb.atlas.cz/www/mapy/full/1941-22.jpg>]. Die Bezeichnung „Czechoslovakia“ oder „Tschechoslowaquie“ auf Gläsern wäre in beiden Fällen nach 1938 / 1939 politisch nicht mehr möglich gewesen, weil sich die Slowakei 1939 noch vor der Besetzung der Tschechei als unabhängig erklärte und die Staatsbezeichnung „Tschechoslowakei“ damit überholt war. Für das „Protektorat Böhmen und Mähren“ galt die tschechische Bezeichnung „Čechy a Morava“.

Abb. 2003-4-07/004

Železný Brod [Eisenbrod]

Ausschnitt aus Karte Sudetenland, Böhmen - Mähren, 1941 [<http://mujweb.atlas.cz/www/mapy/full/1941-22.jpg>]



Abb. 2007-3-02/003
 Prospekt Kristallglas Halama 1945-1948, Seite ohne Nummer, Nr. 1548 - 1559, Vasen, graviert, Nr. 1558, Schachfiguren, gepresst
 Entwürfe Nr. 1552 Antonín Poustka, Nr. 1553, 1556 Jindřich Tokstein, Nr. 1557 Oldřich Žák
 Sammlung Halama

Na přání zašleme Vám rozpočet a návrhy dle Vaší volby. Budete jistě spokojeni.



1548. Rytí vln. Právek ženou. Křídlová
 vln. Vška 25 cm Kř 3.200/—



1549. Rytí a lesklý pohár. Vška 25 cm
 Kř 3.600/—



1550. Rytí a lesklý pohár. Vlna
 Vška 25 cm Kř 3.600/—



1551. Rytí a lesklý pohár. Milovská
 V. 105 cm Kř 3.800/—



1552. Rytí a lesk. pohár Lavína, odřek
 vln. vln. Poustka, v. 27 cm, Kř 3.400/—



1553. Rytí a lesk. pohár Žuň, navrhl
 J. Tokstein, v. 27 cm Kř 3.550/—



1554. Rytí a lesk. pohár Vzpomínky
 v. 20 cm Kř 1.200/—



1555. Rytí a lesk. pohár Diana
 v. 24 cm Kř 2.950/—



1556. Rytí a lesk. pohár Právek, navrhl
 J. Tokstein, v. 28 cm Kř 4.200/—



1557. Křídlový pohár rytí a lesk. vln.
 navrhl prof. Žák, v. 30 cm Kř 2.800/—



1558.
 Šach. Mladé
 kraliči se jako
 dar neb vln.
 pro šachistu.
 Deska 40x46
 cm v čm.
 Nejvyšší figur
 kral 10 cm.
 Převedení
 v křídle a
 formou skla.
 Kř 1.750/—



1559.
 Křídlová
 vln. vln. vln.
 navrhl
 Osmaluje:
 kalyb, 2 kalyb,
 vln. vln.,
 vln. vln. vln.
 vln. vln. vln.
 vln. vln. vln.
 Kř 1.450/—

Abb. 2007-3-02/007

Prospekt Kristallglas Halama 1945-1948, Seite ohne Nummer, Vasen Nr. 1502, 1503, 1505, 1506, geschliffen und graviert
 Entwürfe Nr. 1502 Prof. Oldřich Žák, Grand Prix Paris 1937, Nr. 1506 Prof. Ladislav Přenosil
 Sammlung Halama

Naše umělecké sklo jde vítězně celým světem!



1502.
 Pohár Slovanství
 poctěný na světové
 výstavě v Paříži
 cenou Grand Prix
 navrhl prof. O. Žák
 v. 32,5 cm, váha 5,5 kg
 Kčs 4.550'—



1503.
 Křišťálový pohár
 s čokovitým moder.
 výbrusem, uprostřed
 se státním znakem
 a po stranách o políček
 s motivy Prahy
 Dle pláni zhotovím
 i jiné motivy
 Kčs 6.700'—



1505.
 Broušený pohár
 paví oko
 z křišťálového skla
 s věnováním
 Výška 24 cm
 Kčs 800'—

1506.
 Rytý pohár
 Vítězství
 dle návrhu
 prof. Přenosila
 výška 27 cm
 spodní okraj se
 zahrouš. plochomí
 věnování možno
 umístiti na boční
 okraj
 Kčs 3.300'—

Naše vzory jsou zákonem chráněny a varuje se proto před jejich napodobením.

Abb. 2010-2-01/001
 MB Kristallglas Halama 1939, Tafel ohne Nummer, Einband, **Vase Nr. 740**
 Archiv Rona Crystal

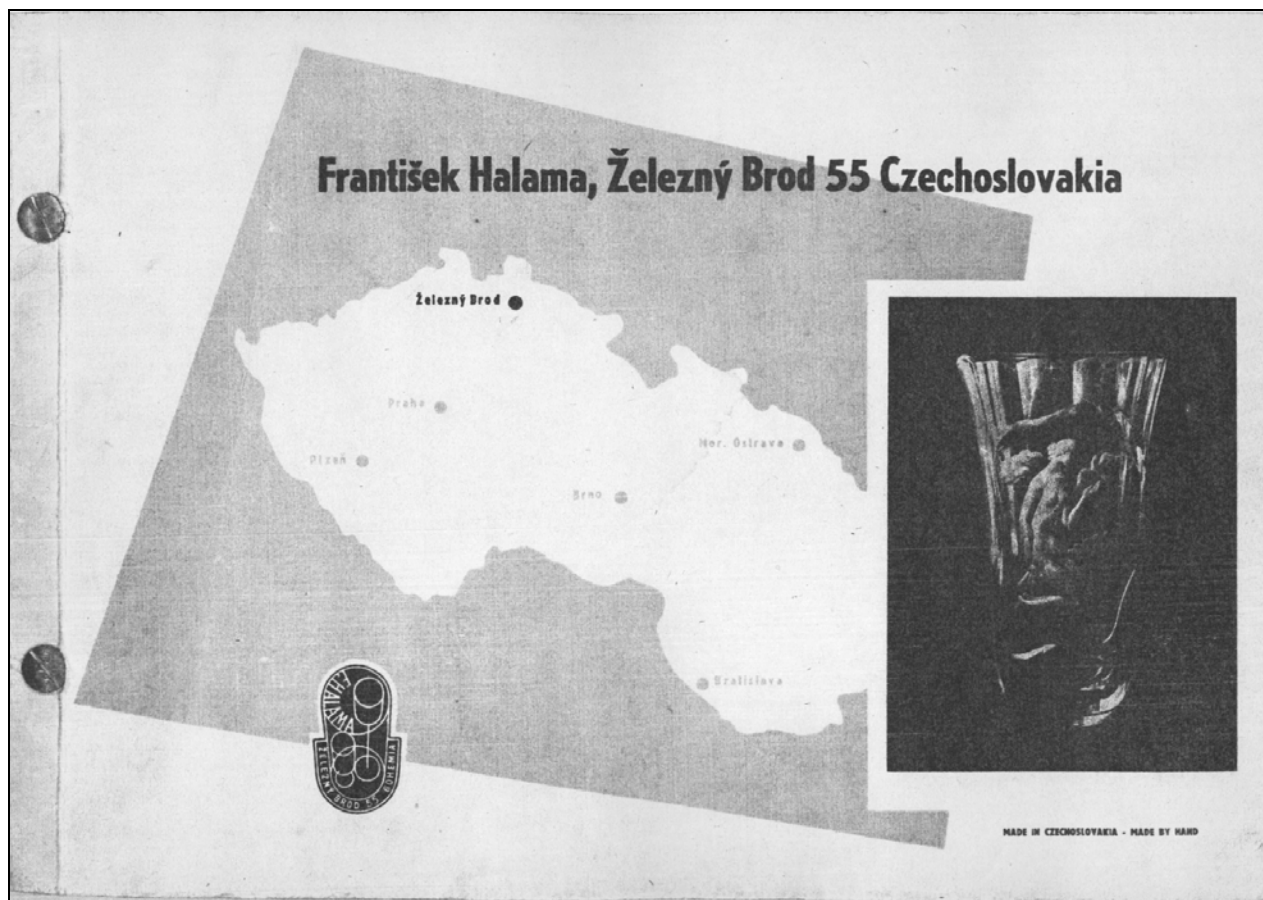


Abb. 2003-4-07/013
 Musterbuch Hloušek 1938, Fotos von der Glasbearbeitung durch Schliiff
 Sammlung Stopfer



Siehe unter anderem auch:

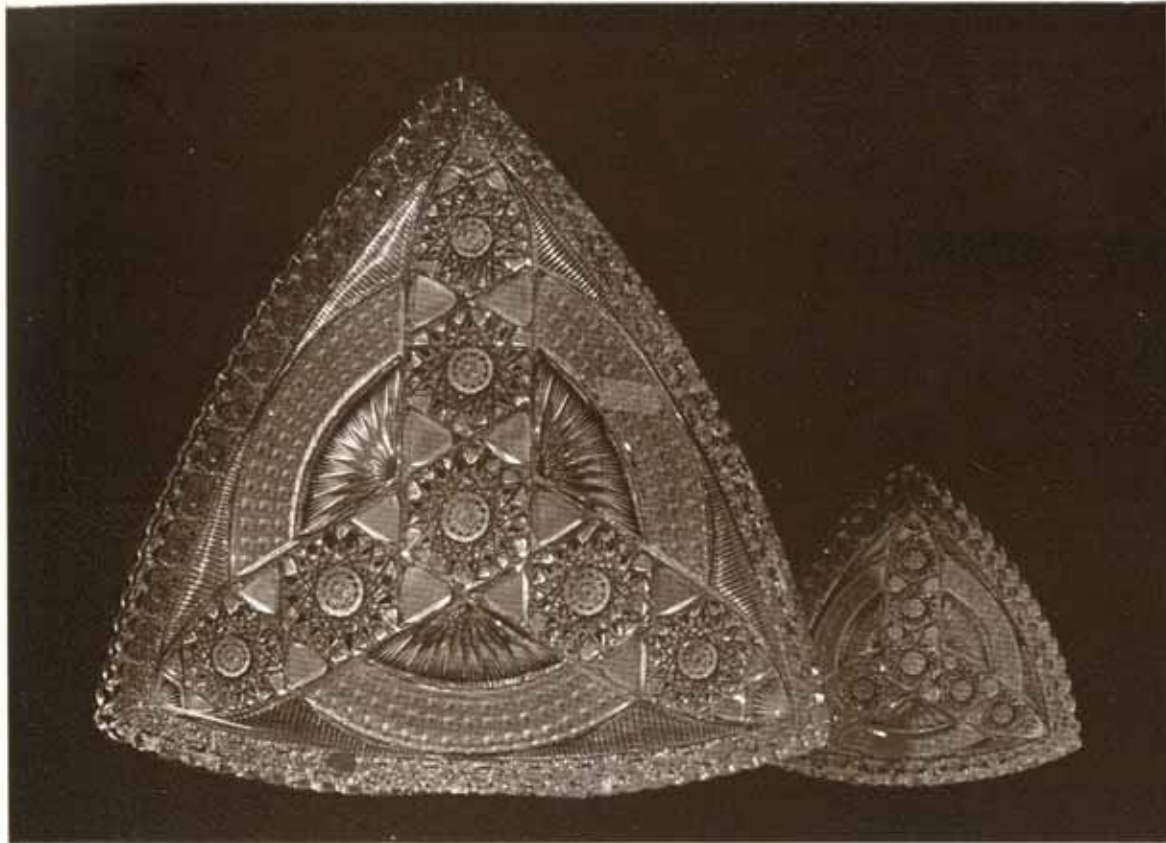
- PK 1999-1** **Stopfer, Gläser von Schlevogt und Halama**
- PK 2003-2** Schorcht, Tabelle der Artikel-Nummern im Musterbuch "Glassexport Jablonecglass" und in www.halama.cz (Firma František Halama, Železný Brod)
- PK 2003-4** **SG, Stopfer, Experten können irren - vier von fünf Pressgläsern „Ingrid“ sind von František Halama, beim fünften Glas: Hersteller unbekannt!**
- PK 2004-3** Stopfer, Beispiele zu den Musterbildern der Firma František Halama, Železný Brod
- PK 2004-3** Tichý, SG, Eine miserable Kopie einer Vase von Halama von JaS Jaromír Schubert
- PK 2005-2** SG, „Czech It Out“ once again - at eBay USA: „Famed Ingrid Glass Line“; Gepresste Kunstgläser, die nicht von Schlevogt, Halama oder Hloušek stammen!
- PK 2005-3** Lorenz, SG, Flakon aus Malachitglas, Etiketten „Ingrid“ und „Made in Czechoslovakia“, wahrscheinlich eine staatliche Fälschung nach 1945, ursprünglich Halama
- PK 2005-3** SG, Gläser von Halama: Fotografien für MB GLASSEXPOR „INGRID“ um 1960
- PK 2005-3** **SG, Zur Umstellung der Glasherstellung in der Tschechoslowakei nach dem Ende des 2. Weltkriegs, Reproduktionen von Kunstgläsern der Firmen Hoffmann, Schlevogt, Halama, Hloušek und anderen von 1945 bis 1990**
- PK 2005-4** Stopfer, Zwei Deckeldosen von Vitrum, Sklárna Janov, Original und Nachahmung. Originale Halama und Vogel & Zappe, Tschechoslowakei 1930-er Jahre
- PK 2006-2** Weihs, SG, Vase mit drei Frauen, Hersteller unbekannt, Halama?, um 1939?
- PK 2006-3** SG, Treasuredglass: Reproduktion eines Flakons von František Halama, um 1935; „C.I.O. has produced this piece ... using the original vintage mold“
- PK 2006-3** Weihs, SG, Kleine Vase mit Blüten und Blättern, František Halama, Železný Brod, vor 1939
- PK 2006-4** Hanisch, Stopfer, SG, Gläser von Heinrich Hoffmann, Henry G. Schlevogt, Gablonz an der Neiße, František Halama, Eisenbrod / Železný Brod, und unbekannt
- PK 2006-4** Stopfer, SG, Opak-blaue Vase mit Mondgesicht, Wolken und Vogel, Hersteller unbekannt, Tschechoslowakei, um 1935? Vielleicht František Halama?
- PK 2007-1** SG, Vase mit Frauenkopf und Taube, František Halama, um 1939 - 2007
- PK 2007-1** Stopfer, Praktische Hinweise zur Unterscheidung früherer und späterer Objekte der Firmen Heinrich Hoffmann, Curt / Henry G. Schlevogt und František Halama
- PK 2007-3** **Halama, SG, Geschichte der Glasmanufaktur František Halama, Železný Brod, 1932-2007**
- PK 2007-3** Newhall, SG, BAROLAC Vases produced by František Halama, about 1997 to 2007
- PK 2007-3** SG, GLASSEXPOR erzeugte Verwirrung von 1952 - 2007: Schlevogt statt Halama!
- PK 2007-3** Stopfer, SG, Figuren "Mahatma Gandhi" von Henry G. Schlevogt und František Halama, um 1939
- PK 2007-3** Stopfer, SG, Reliefglasplatte „Sport“ von Heinrich Hoffmann, Gablonz a. d. Neiße, um 1930 in einem Prospekt von František Halama (sen.), Železný Brod, 1945-1948
- PK 2007-4** Stopfer, Zwei-farbige Gestaltung von Pressglas der Firmen Schlevogt und Halama
- PK 2010-1** SG, Stopfer, Jade-grüne Dose mit Vogel von Halama 1939?, oder Reproduktion nach 1948? Entwurf von Alexander Pfohl?, um 1935?
-
- PK 2003-4** Anhang 06, SG, North-Jones, MB GLASSEXPOR „Schlevogt / Ingrid“, um 1960 (Auszug)
- PK 2003-4** Anhang 07, SG, Stopfer, MB Rudolf Hloušek, Železný Brod, um 1938 (Auszug)
- PK 2004-3** Anhang 03, SG, Stopfer, Musterbilder František Halama, Železný Brod
- PK 2005-3** Anhang 06, SG, Jablonex Group / Tichý, MB Josef Schmidt, Unter-Polaun [Dolní Polubný], 1939-1940 (Auszug)
- PK 2005-3** **Anhang 08, SG, Neumann, Stopfer, Musterbilder František Halama, Železný Brod, um 1939, ergänzt; Schorcht, Tabelle der Artikel-Nummern im MB GLASSEXPOR Jablonecglass 1952 und in www.halama.cz (Website 2007 nicht mehr erreichbar)**
- PK 2005-4** Anhang 05, SG, Stopfer, Musterbilder / Fotografien, František Halama, Železný Brod, um 1939
- PK 2007-3** Anhang 01, SG, Halama, MB Kristallglas der Glasmanufaktur František Halama, Železný Brod, vor 1939 (Auszug)
- PK 2007-3** Anhang 02, SG, Halama, Prospekt Kristallglas der Glasmanufaktur František Halama, Železný Brod, 1945-1948
- PK 2010-2** **Anhang 01, SG, Archiv Rona Crystal, MB Kristallglas / Schliffglas der Glasmanufaktur František Halama, Železný Brod, um 1935, vor 1939 (Auszug)**
-
- PK 2004-1** Glasrevue 1981-11, Redaktion, **Glasfachschule in Železný Brod [Eisenbrod]**
- PK 2009-4** Glasrevue 1988-03, Volf, Vierzig Jahre **Železnobrodské sklo 1948 - 1988**
- PK 2010-2** Glasrevue 1980-07, Štrýnkl, 60 Jahre **Glasfachmittelschule in Železný Brod [Eisenbrod]**

Abb. 2007-3-01/002 und Abb. 2007-3-01/008

MB Kristallglas Halama 1939, Tafel ohne Nummer, Kompotová souprava [Kompottgarnitur], Nr. 513

MB Kristallglas Halama 1939, Tafel ohne Nummer, Košíček na ovoce [Obstkörbchen], Nr. 2021, 2022

Sammlung Halama



Stewed fruit set
Service à compote

513
Kompotová souprava

Servicio de compoteros
Kompottgarnitur



Fruit-basket
Petit panier à fruit

2021



Košiček na ovoce

2022

Obstkörbchen

Abb. 2007-3-01/003 und Abb. 2007-3-01/004

MB Kristallglas Halama 1939, Tafel ohne Nummer, Vázy [Vasen], Nr. 698, 699, Vázy [Vasen], Nr. 719, 749
Sammlung Halama



Vase

698



Vázy

699

Florero



Vase

719



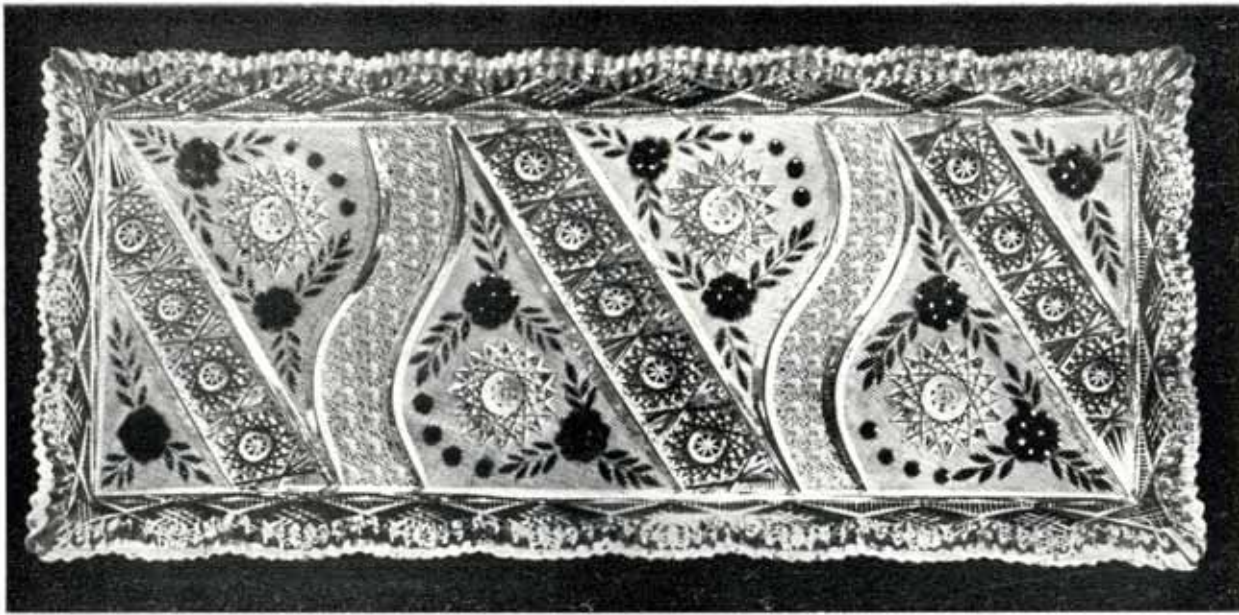
Vázy

749

Florero

Abb. 2007-3-01/005 und Abb. 2007-3-01/006

MB Kristallglas Halama 1939, Tafel ohne Nummer, Podnos na obložené chlebičky [Sandwichplatte], Nr. 943, 948
Sammlung Halama



Sandwich dish
Plat à sandwich

943

Podnos na obložené chlebičky

Fuente para sandwich
Sandwich-Platte



Sandwich dish
Plat à sandwich

948

Podnos na obložené chlebičky

Fuente para sandwich
Sandwich-Platte