

Eine Vase mit zwei Mädchen, eingepresste Marke „TCHECOSLOVAQUIE“

In Pressglas-Korrespondenz PK 2003-3, S. 89 - 96, und in www.pressglas-korrespondenz.de/aktuelles/pdf/-stopfer-pressglas-1930.pdf wurde gepresstes Kunstglas aus den 1930-er Jahren vorgestellt, das in Deutschland und in der Tschechoslowakei hergestellt wurde. Darunter war eine Vase, die von zwei halb bekleideten Mädchen - Rücken an Rücken - erhoben gehalten wird, Abb. 2003-3/197. Diese Abbildung verursachte eine heftige und kuriose Debatte in www.glassmessages.com ... "History lesson, please!" über eine gleiche rosa-farbene Vase, die in eBay Australien, Art.Nr. 2658196403 mit einer eingepressten Marke „TCHECOSLOVAQUIE“ angeboten und für AU \$ 292.77 (!) verkauft wurde: „Wie konnte eine Vase aus einem deutschen Glaswerk (Walther) mit einer tschechischen Bezeichnung (in französischer Sprache) markiert werden?“

Hier noch einmal PK 2003-3, Abb. 2003-3/197:

Abb. 2003-3/197
Vase mit zwei Mädchenakten, Figuren mattiert
Sammlung Stopfer, farbl. Pressglas H 24 cm, D 19,2 cm
vielleicht Sächs. Glasfabrik Aug. Walther & Söhne A.-G.
Radeberg, Ottendorf - Okrilla, um 1936
s.a. Sellner 1986, Abb. 231, Sammlung Reidel
H 23,7 cm, D 19,5 cm, blaues Pressglas, Figuren mattiert
Reidel 1988, S. 109, 1. Reihe, blaues Pressglas



Dir. Stopfer und ich waren sicher, dass **diese Vase nicht in den Musterbüchern Walther von 1930 bis 1936** zu finden ist, die in Pressglas-Korrespondenz und www.pressglas-korrespondenz.de bereits veröffentlicht wurden. Aber es gibt in den Musterbüchern Walther 1934, 1935 und 1936 - und auf dem Markt - eine ähnliche Vase „Windsor“ aus Pressglas in verschiedenen Farben mit zwei knienden Frauen, die Rücken an Rücken

halten die Vase halten. Siehe PK 2002-3, Anhang 1 und Anhang 2 sowie www.pressglas-korrespondenz.de/aktuelles/pdf/pk-2002-3-1-mb-walther-1935.pdf und [/pk-2002-3-2-mb-walther-1936.pdf](http://www.pressglas-korrespondenz.de/aktuelles/pdf/pk-2002-3-2-mb-walther-1936.pdf):

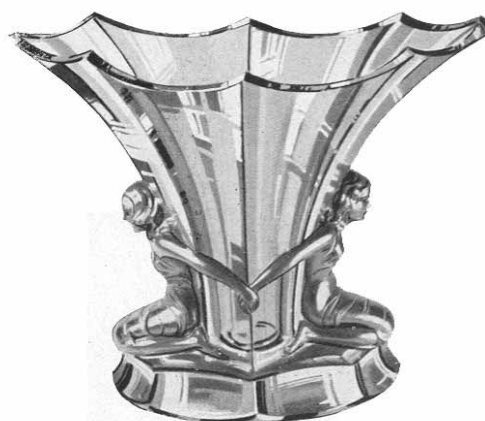
Abb. 2002-3-1/020, Musterbuch Walther 1935

Tafel 117a, Diverses, Tafelaufsatz **Windsor** ...

Abb. 2002-3-2/063, Musterbuch Walther 1936

Tafel 81, Vasen, ... **Windsor** ...

Abb. 2002-3/166
Vase mit Figuren „Windsor“, Nr. 44010 u. 44013a
H 17 u. 20 cm, rosé, goldgelb, grün, topas, blau, mattiert
Musterbuch Walther 1934, Tafel 86, 1935, Tafel 117a u.
1936, Tafel 81



Windsor

mit matten Figuren und Einsatz

Nr. 44010 44013a

Höhe - Hauteur - Height - Altura

17 cm 20 cm

F a r b e n : Rosé, goldgelb, grün, topas, blau

Abb. 2001-3/112

Vase mit Figuren „Windsor“, Nr. 44010 u. 44013a
Sammlung Stopfer, H 20 cm, blaues, rosa-f., bernstein-f. u.
farbloses Glas, Figuren mattiert

Musterbuch Walther 1934, Tafel 86, 1935, Tafel 117a u.
1936, Tafel 81



So nahmen wir an, dass der unbekannte Hersteller der oben erwähnten Vase „**vielleicht**“ Walther gewesen sein könnte. Die Vase Sammlung Stopfer hat keine einge-

presste Marke. Wir sind dankbar, dass wir nun über die rosa Vase in eBay Art.Nr. 2658196403 gelernt haben, dass von ihr auch Versionen mit der eingepressten Marke „TCHECOSLOVAQUIE“ existieren. Die französische Bezeichnung „TCHECOSLOVAQUIE“ bedeutet, dass die Vase vor 1938 für den Export nach Frankreich hergestellt wurde, nicht für den Export in die USA und in das Commonwealth bis Australien. Jetzt waren wir beide nicht besonders überrascht, weil Dir. Stopfer in Wien lebt und schon seit Jahren Pressglas vor allem in Wien und in der Tschechoslowakei sammelt.

Abb. 2003-4/236
Deco Pink Depression Glass Figural Vase
eBay Australien, Melbourne, Victoria, Sept. 2003, Art.Nr. 2658196403, AU \$ 292.77 (10 Gebote)
"Beautiful pink Deco figural vase, standing 9.5" [230 mm] tall, with a diameter of 7.75" [200 mm] at the top. Maker unknown but has "TCHECOSLOVAQUIE" impressed in the base. The 2 lady figures are back-to-back, arching away from each other, with their arms linked at the elbows, and the vase nestles between them. The base is octagonal & the vase has 8 fluted sides coming up to the wide round top."



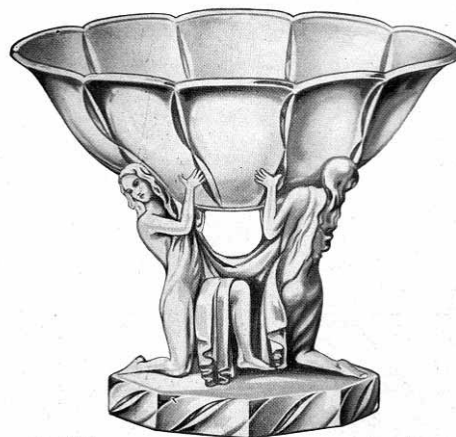
Die kuriose Debatte im Internet wurde durch eine Verwechslung ausgelöst: die Vase "Windsor" mit zwei bekleideten Mädchen - Rücken an Rücken - von Walther 1935/1936 **ist nicht identisch** mit der Vase „TCHECOSLOVAQUIE“ mit zwei halb bekleideten nackten Mädchen - Rücken an Rücken! Dass da ein Designer sich vom Designer der Konkurrenz anregen ließ, ist offensichtlich, aber wer von wem?

Der Artikel von Herrn Stopfer in Pressglas-Korrespondenz und www.pressglas-korrespondenz.de behandelt die Tatsache, dass gepresstes Kunstglas um die Jahre 1930 bis 1938 mit ähnlichen Designs und Farben sowohl in Deutschland als auch in der Tschechoslowakei (auch in England von Jobling und Bagley!) von Walther, Reich / ČMS, Inwald und anderen produziert wurde und dass gepresstes Kunstglas aus diesen

Jahren nach dem 2. Weltkrieg sowohl in (Ost-) Deutschland (z.B. VEB Sachsglas, Nachfolger von Walther; s. Musterbücher VEB Sachsglas in www.pressglas-korrespondenz.de) als auch in der Tschechoslowakei - oft mit alten und originalen Pressformen - wieder produziert wurde, ohne dass durch eingepresste Marken neue von alten Gläsern unterschieden werden können. In (Ost-) Deutschland wurde diese „schmutzige“ Praxis um 1968 beendet, in der Tschechoslowakei wurde sie schließlich bis 1990 durchgezogen.

Es gibt übrigens bei Walther 1936 noch eine zweite ähnliche Vase mit zwei locker gewandeten Mädchen:

Abb. 2002-3/168
Aufsatzschale mit Figuren „Glasgow“, Nr. 45900
H 19 cm, D 25 cm, rosé, grün, blau, mattiert
Musterbuch Walther 1936, Tafel 9



Nr. 45900 ø 25 cm

Glasgow
Aufsatzschale, mattiert - Surtout de table, matté
Centre-pièce, matted - Centro de mesa, mateada
Höhe - Hauteur - Height - Altura 19 cm
Gewicht - Poids - Weight - Peso 1750 g 297.—
Packung - Emballage - Packing - Embalaje
48 St. - Pcs. - Pzs.
Br. 240 kg, Net. 100 kg = 0,90 cbm
F a r b e n : Rosé, grün, blau
Original-Paket 1 Stück pro Farbe

Der selbe Anbieter hatte im November 2003 zwei weitere interessante Angebote mit Pressgläsern aus den 1930-er Jahren bei eBay, die wieder an Walther, Jobling, Reich / ČMS ... erinnern:

siehe nächste Seite

Abb. 2003-4/237

Bagley Depression Glass 7-pce d/table set
 eBay Australien, Melbourne, Victoria, Nov. 2003, Art.Nr. 3156756508, AU \$ xxx
 "Blue Depression glass 7-piece dressingtable / trinket set. Made by the English manufacturer Bagley & Co. c 1939, having a catalogue no. 3085. The atypical lozenge shaped tray [12.5 x 7.75" - 320 x 195 mm] has a pattern of triangles in alternate clear "ladder" & stippled panels. The shape & pattern on the tray is reproduced on the stem of the candlesticks, the pin tray & the knobs on the pots. The pots & candlestick bases are octagonal with the same pattern of alternating triangles. c/sticks - 5" [125 mm] tall, pots - 3.5" [90 mm] & 3" [75 mm] respectively."



Abb. 2003-4/238

Art Deco Frauen Figur Pressglas wie Lalique
 eBay Deutschland, Art.Nr. 3344839880, € 69,00
 Art Deco Frauenfigur auf Sockel (2-teilig), aus honigfarbenem Pressglas, sehr feine Ausführung
 kommt auf den Bildern nicht so rüber, stiltypisch für die 20er Jahre, Sockel mit Original Klebeetikett „MAKBEL Trade Mark, Super Crystal, Foreign“, H. Gesamt 18 cm, Sockeldm. 8 cm, H. 4,5 cm (ohne Aufsatzring) H. der Figur 12,2 cm, sehr guter Erhaltungszustand, Figur am Boden werkseitig minimal beschliffen



Abb. 2003-4/239

Uranium Depression Glass Fig' f / Bowl & Stand
 eBay Australien, Melbourne, Victoria, Nov. 2003, Art.Nr. 3156756587, AU \$ xxx
 "Lovely uranium green satin-finish "bashful Charlotte" figure, frog, bowl & black glass stand, maker unknown but c 1930's. The figure - a lady wearing a bathing suit - stands stooping forward, with hands on bent knees, & a long cloth draped over left elbow. She is 5" [128 mm] tall. The frog is 2.5" [65 mm] & has a deep recessed top that holds the figure. The cupped bowl [10 x 2.75" - 255 x 70 mm] is in clear glass with contrasting satin finish stippled panels. There is a recess in the base that holds the frog. Completing this set is a black glass base 2.5" [65 mm] high."

SG: Die gleiche Figur (ohne Schale, Sockel usw.) wurde bei eBay Deutschland, Art.Nr. 3344839880, im November 2003 angeboten. Auf der Figur ist ein aufgeklebtes originales Etikett „MAKBEL Trade Mark, Super Crystal, Foreign“, s. Abb. 2003-4/238, links unten, u. Abb. 2003-4/349



Siehe auch:

- PK 2002-3 SG, Tafelaufsätze von August Walther & Söhne AG, James A. Jobling und anderen
- PK 2002-3 SG, Tafelaufsätze von August Walther & Söhne AG, Ottendorf-Okrilla, 1934-1936
- PK 2002-4 SG, Tafelaufsätze von August Walther & Söhne AG, Ottendorf-Okrilla, 1934-1936