

Krebs auf einem Korb als Deckeldose, Kastrup 1900 und Unbekannt, um 1930!

Die Dose mit dem Krebs (Hummer?) auf einem Korb erscheint auf Plan D5 des Kastrup Glasværk, København, der zusammen mit einer neuen Preisliste im Oktober 1900 herausgegeben wurde. Diese Dose ist also nicht erst in den 1930-er Jahren entstanden. Zu dieser Zeit erscheint sie im Musterbuch eines noch unbekanntem Herstellers, der im Raum östliches Mähren - westliche Slowakei - westliches Ungarn gearbeitet haben muss. Auf den Tafeln von Kastrup von 1886 bis 1900 erscheinen allerdings so viele Pressgläser, die schon von anderen Herstellern angeboten wurden, dass es unwahrscheinlich ist, dass diese Dose von Kastrup eigenständig entwickelt wurde. **Das bedeutet aber wieder, dass der unbekannte Hersteller bereits vor 1900 eine solche Deckeldose angeboten hat. Das unbekannte Glaswerk muss also bereits vor 1900 gearbeitet haben!**

Abb. 2003-4/094
 Deckeldose als Krebs auf einem Korb
 opak-weißes Pressglas, kalt bemalt, H 9 cm, L 13,5 cm
 Sammlung Fehr
 (s.a. Sammlung Stopfer, farbloses Pressglas)
s. MB Kastrup Glasværk, um 1900, Plan D5, Nr. 824
s. MB Pressglas Hersteller unbekannt 1930, Tafel 11, Butterdosen, Zuckerdosen, Zuckervaseln, Nr. 465



Die Dose der Sammlung Fehr stammt eher von dem unbekanntem mährisch-slowakischen Glaswerk als aus dem dänischen Glaswerk Kastrup. Sie könnte aber schon aus den Jahren um 1900 stammen!

Das Datum der Tafeln des MB des Kastrup Glasværk befindet sich jeweils auf den Tafeln bzw. auf den Preislisten. Für Pressglas sind 3 Tafeln von 1886, 1 Tafel von 1895 und 1 Tafel von 1900, Plan D5, ohne Jahr (1900), pressede Glasvarer, herausgegeben worden. Die Preisliste für Pressglas wurde im Oktober 1900 für alle 5 Tafeln neu herausgegeben - zusammen mit Plan D5. Aus den Tafeln D1 - D5 ergibt sich, dass Kastrup die Herstellung von Pressglas allmählich erweitert hat und dabei die 1886 bereits angebotenen Gläser mindestens bis 1900 beibehalten hat. Die „Krebsedaase“ Nr. 824 wird von Kastrup erstmals 1900 angeboten.

Abb. 2004-2-17/007 (Ausschnitt)
 MB Kastrup 1900?, Tafel D5, Pressed Glasvarer
 Krebsedaase Nr. 824
 siehe auch: Abb. 2004-2-17/002
 MB Kastrup 1886 - 1900, Priskurant over pressede Glasvarer
 D1 - D5, Oktober 1900
 D5, Krebsedaase Nr. 824
 Sammlung Glashistorisk Selskab Aalborg* 1876

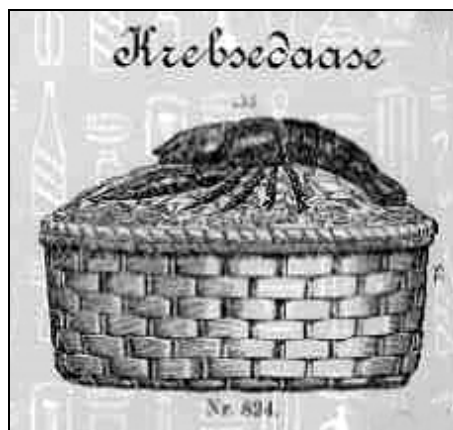
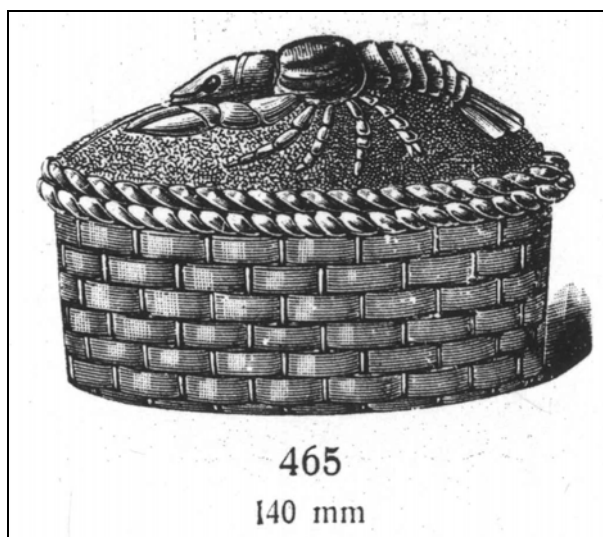


Abb. 2007-1-10/001 (Ausschnitt)
 MB Pressglas Hersteller unbekannt 1930, Tafel 11,
 Zuckerdosen, Zuckervaseln, Nr. 465, Dose Krebs
 Archiv Rona Crystal, Lednické Rovne



siehe auch nächste Seiten!

Abb. 2007-1-10/001 (Ausschnitt)
 MB Pressglas Hersteller unbekannt 1930, Tafel 11, Zuckerdosen, Zuckervaseln
 Archiv Rona Crystal, Lednické Rovne



Siehe unter anderem auch:

- PK 2002-5** SG, Reprints von Musterbüchern dänischer Glaswerke, die vom Verein „Glashistorisk Selskab Aalborg * 1976“ herausgegeben wurden
- PK 2003-1** Peltonen, Ausstellung „Preset Glas fra USA & Europa af Michael Bloch's Samling“, Anneberg Samlingerne, Dänemark 2002
- PK 2003-2** SG, Das Distel-Muster von Vallerysthal, Kastrup und S. Reich & Co.
- PK 2004-2** Bloch, SG, Pressgläser aus Bloch, Danks preset glas 1850-1950. Parallelen zu Pressglas anderer Glaswerke
- PK 2004-2** Anhang 17, SG, Glashistorisk Selskab Aalborg* 1876, MB Kastrup Glasværk, København, 1886 - 1900 (Auszug Pressglas)
- PK 2007-1** Anhang 10, SG, Archiv Rona Crystal, Lednické Rovne, MB Pressglas Hersteller unbekannt, CSR, um 1930 (Auszug)

siehe auch nächste Seite!