



Abb. 2008-2/036

Fußbecher mit neu-gotischem Dekor, Sablée, Boden 8-eckig, rauten-förmige Diamanten, **kein Abriss, sondern „Einstich“!** kobalt-blaues Pressglas, Vergoldung, H 11,5 cm, Rand D 9 cm, Boden D 6,5 cm

Sammlung Schaudig

Baccarat, um 1840, s. MB Launay, Hautin & Cie. um 1840, Planche 66, No. 2137 B (2), „Gobelet conique à pied m. sablée gothique“

Hans Schaudig, SG

April 2008

Zwei kobalt-blaue Fußbecher mit neu-gotischem Dekor, Baccarat, um 1840

Abb. 2008-2/037 rechts

Fußbecher mit neu-gotischem Dekor, Sablée
Boden 8-eckig, rauten-förmige Diamanten
kein Abriss, sondern „Einstich“!

kobalt-blaues Pressglas, Vergoldung

H 11,5 cm, Rand D 9 cm, Boden D 6,5 cm

Sammlung Schaudig

Baccarat, um 1840

s. MB Launay, Hautin & Cie. um 1840, Planche 66, No. 2137 B (2), „Gobelet conique à pied m. sablée gothique“

Hallo Herr Geiselberger,

schon wieder zwei kobalt-blaue Becher gefunden:

Von der Farbe, dem Sablée, den leicht abgeriebenen Goldrändern oben und unten (die Sie „böhmisch“ genannt haben) und den Gebrauchsspuren am geschliffenen Standing identisch mit meinem anderen Baccarat-Becher - PK Abb. 2006-2/009. Innen allerdings sind alle drei Becher wie unbenutzt. Die Maße der Becher sind identisch: H 11,5 cm, D oben 9 cm, D unten 6,5 cm, **Gewicht** Becher 1 430,0 Gramm, Gewicht Becher 2 420,0 Gramm.

Etwas auffallend ist, dass der **Bodeneinstich** bei den beiden neu gefundenen Bechern 2,5 cm und 3 cm tief ist - aber so ganz gleich geht das wohl nicht.

Grüße, Hans Schaudig



Abb. 2008-2/038 rechts
 Fußbecher mit neu-gotischem Dekor, Sablée
 kobalt-blauem Pressglas, Vergoldung
 H 11,5 cm, Rand D 9 cm, Boden D 6,5 cm
Boden 8-eckig, rauten-förmige Diamanten
kein Abriss, sondern „Einstich“!
SG: man kann den Boden nicht so fotografieren, dass man
den „Einstich“ deutlich erkennen kann! Der kurze Fuß die-
ses Bechers ist hohl - das habe ich noch nie gesehen!
 Sammlung Schaudig
 Baccarat, um 1840
 s. MB Launay, Hautin & Cie. um 1840, Planche 66, No. 2137 B
 (2), „Gobelet conique à pied m. sablée gothique“

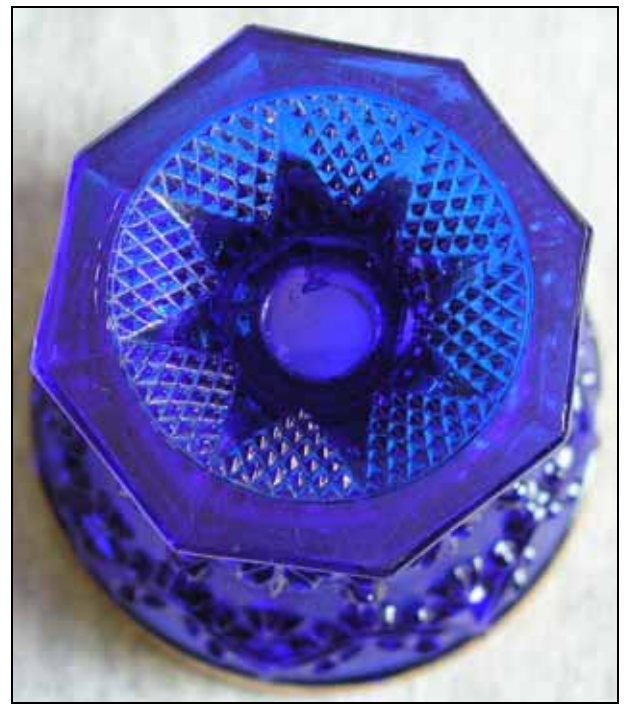


Abb. 2001-05/392 (Ausschnitt)
 MB Launay & Hautin, um 1840, Planche 66, Pièces diverses
 No. 2137 B (2), „Gobelet conique à pied m. sablée gothique“

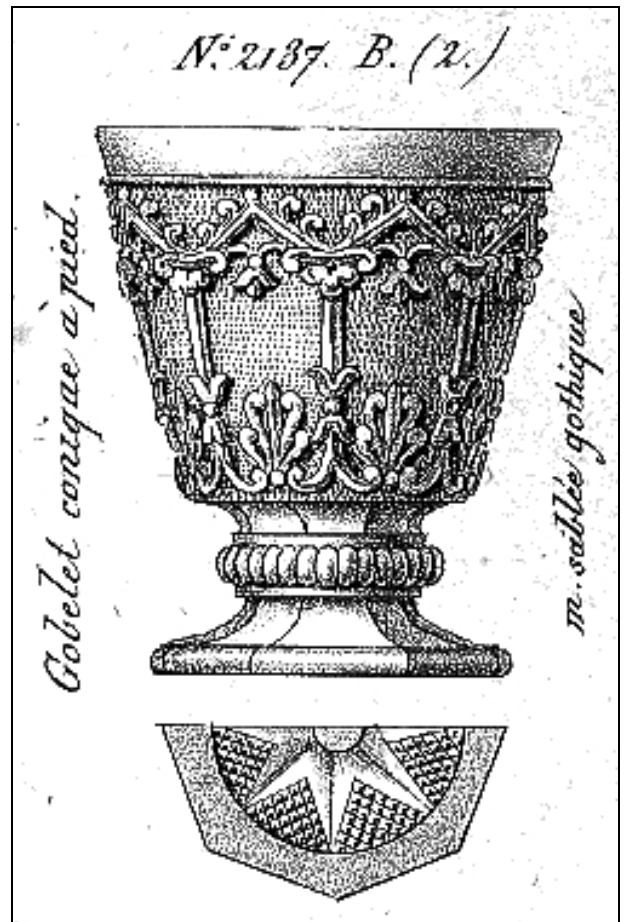


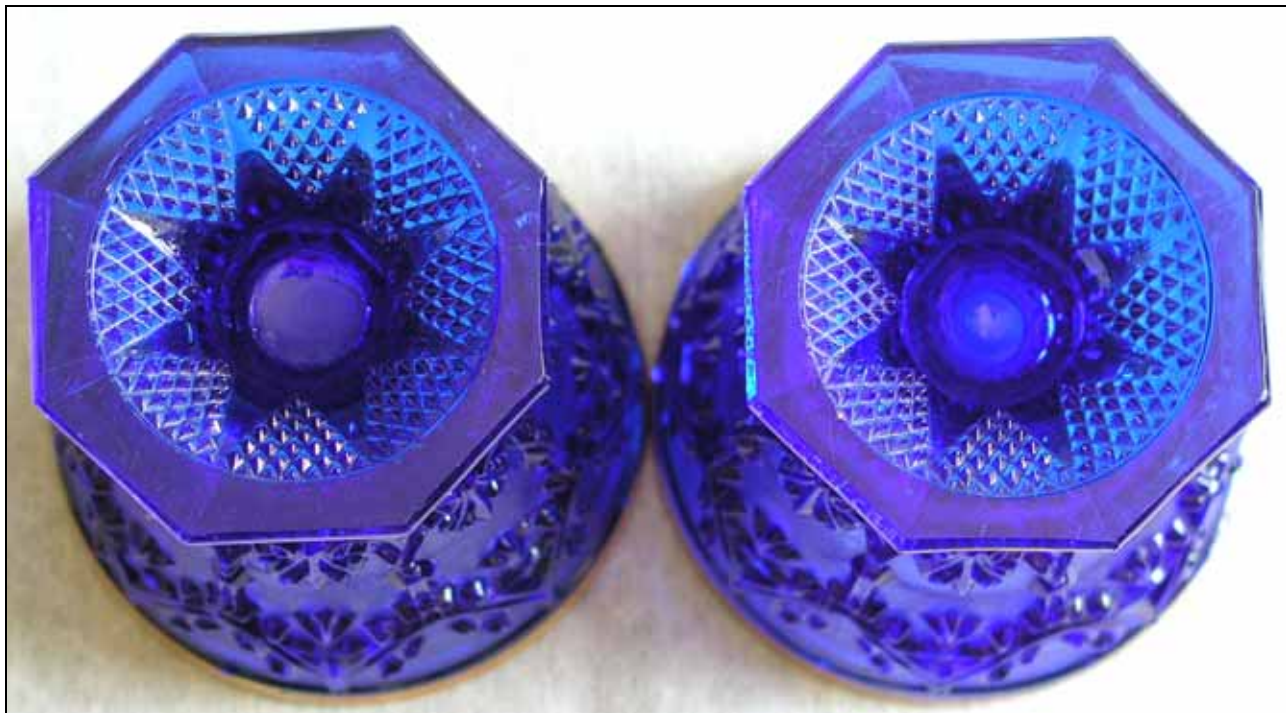
Abb. 2006-2/009 rechts
 Fußbecher mit Rauten, Ranken und Sablée
 Rand und Fuß mit goldenen Linien
kobalt-blaues Pressglas, Vergoldung
 H 11,5 cm, D oben 9 cm, unten 7,0 cm
 Sammlung Schaudig
Baccarat, um 1840
 s. MB Launay, Hautin & Cie. um 1840, Planche 66, No. 2144 B.
 (2.), Gobelet conique à pied m. sablée Lozange

**SG: Der Boden ist 8-eckig, die 8 Dreiecke mit rauten-
 förmigen Diamanten und die 8 scheinbaren Strahlen eines
 Sterns laufen steil auf ein 8-eckiges, 2,5 bzw. 3 cm tiefes
 Loch zu - ein „Einstich“!**
**Man kann den Boden nicht so fotografieren, dass man die-
 sen „Einstich“ deutlich erkennen kann! Der kurze Fuß der
 beiden Becher ist hohl - das habe ich noch nie gesehen
 und auch nicht gewusst!**

Dass dieser „Einstich“ bei den Bechern nicht gleich ist,
 geht sicher darauf zurück, dass mit dem Pressen der Be-
 cher vor allem eine gleiche Qualität der äußeren Form
 und des Dekors erreicht werden sollte. Alles andere -
 was man schon immer routine-mäßig gemacht hatte,
 wurde weiter mit der Hand gemacht, eben der Einstich
 oder das Auskugeln des Abriss usw. Dass solche Becher
 noch heute in dieser Qualität nachgemacht werden, halte
 ich für wirtschaftlich nicht rentabel und damit für un-
 möglich - handwerklich auch!



Abb. 2008-2/039
 Fußbecher mit neu-gotischem Dekor, Sablée, Boden 8-eckig, kein Abriss, „eingestochener“ Boden, rauten-förmige Diamanten
 kobalt-blaues Pressglas, Vergoldung, H 11,5 cm, Rand D 9 cm, Boden D 6,5 cm
 Sammlung Schaudig
 Baccarat, um 1840, s. MB Launay, Hautin & Cie. um 1840, Planche 66, No. 2137 B (2), „Gobelet conique à pied m. sablée gothique“



Siehe unter anderem auch:

PK 2006-2 Schaudig, SG, Kobalt-blauer Fußbecher mit Rauten, Ranken und Sablée, Baccarat 1840
PK 2007-4 Vogt, SG, Bernstein-farbene Pressgläser von Baccarat und St. Louis, um 1840
SG, Beispiele für „gesicherte“ farbige Pressgläser von Baccarat und St. Louis um 1840