

Abb. 2010-2/071
Korb mit Pseudoschliff Diamanten, gefalteter Rand, angeschmolzener Henkel, grünes Pressglas, H mit Henkel 12 cm, D 16 cm
Sammlung Hott
eingepresste Marke „PORTIEUX“
s. MB Portieux 1894, Planche 199, Paniers [Brotkörbe mit Henkeln], No. 3730, „à Diamants“, PK Abb. 2006-1-04/033

Wilfried Hott, SG

März 2010

Vier Körbchen von Portieux, Brockwitz, Fenne und unbekannt, um 1890-1918

Abb. 2010-2/072
Korb mit Diamanten, gefalteter Rand, angeschmolzener Henkel
grünes Pressglas, H mit Henkel 12 cm, D 16 cm
Sammlung Hott
eingepresste Marke „PORTIEUX“
s. MB Portieux 1894, Planche 199, Paniers, No. 3730
„à Diamants“, PK Abb. 2006-1-04/033

Guten Tag Herr Geiselberger,

erst mal herzlichen Dank für die sehr informative CD. Es ist schon interessant, dass noch ein Kronjubiläums-Stück der Queen Victoria aufgetaucht ist. Die Übereinstimmungen sind frappierend. Auf welche Weise kann ich Ihnen Ihre Unkosten erstatten?

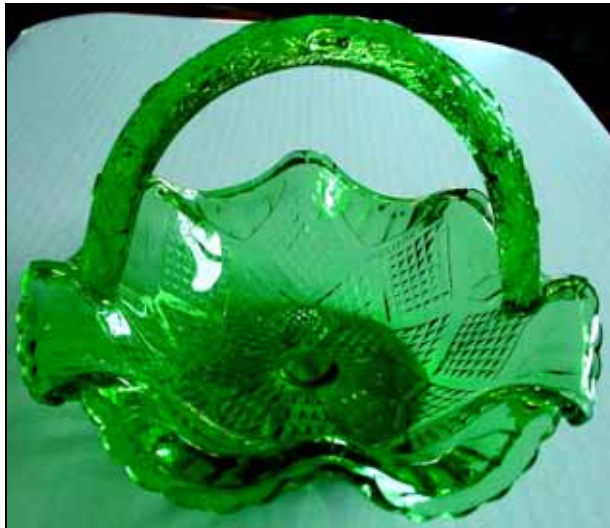
Nun zum nächsten Thema: ich hatte ja versprochen, Ihnen weitere Exemplare aus meiner Sammlung vorzustellen. Hier sind erst mal 2 Stücke. Das **blaue Körbchen** misst etwa 16 cm x 16 cm, der Henkel ist rund 15 cm hoch. Die Henkelansatzpunkte deuten Schlangenköpfe an. Das **grüne Körbchen** ist flacher, hat einen Durchmesser von 16 cm und eine Henkelhöhe von 12 cm. Der Henkel ist wie eine **Girlande** gearbeitet. Sehr gefreut

habe ich mich über die Signatur auf der Unterseite:
„**PORTIEUX**“.



Abb. 2010-2/073

Korb mit Diamanten, gefalteter Rand, angeschmolzener Henkel
 grünes Pressglas, H mit Henkel 12 cm, D 16 cm
 Sammlung Hott
 eingepresste Marke „PORTIEUX“
 s. MB Portieux 1894, Planche 199, Paniers, No. 3730
 „à Diamants“, PK Abb. 2006-1-04/033



Die folgenden Stücke sind aus Klarglas mit folgenden Maßen: das **ovale Körbchen** ist 20 cm lang und 11 cm breit. Der Henkel ist ganz schmucklos, dafür ist der Körbchen-Dekor umso schöner.

Die letzte **Schale mit Diamanten** ähnelt der grünen, ist aber noch einfacher gearbeitet. Der Henkel hat beidseits **Noppen**. Die Schale hat einen Durchmesser von rund 17 cm, der Henkel ist 12 cm hoch. Viel Spaß beim Ansehen! Ich weiß nicht, ob diese Exemplare interessant genug sind, um sie einem breiteren Publikum vorzustellen.

Mit freundlichem Sammlergruß, Wilfried Hott

Abb. 2010-2/074

Korb mit Diamanten, gefalteter Rand, angeschmolzener Henkel
 farbloses Pressglas, H mit Henkel 12 cm, D 17 cm
 Sammlung Hott
 s. MB Brockwitz 1915, Tafel 51, Nr. 12401, Service „Koh-i-noor“



Abb. 2010-2/075
 Ovaler Korb mit Blüten und Blätter-Motiv, Rand mit Bögen, angeschmolzener, glatter Henkel
 farbloses Pressglas, H mit Henkel 12 cm, B 11 cm, L 20 cm
 Sammlung Hott
 s. MB Fenne 1906, Tafel 106, Kelche, Körbchen, Leuchter, Nr. 1101, Muster „Ewald“ etc.



Abb. 2010-2/076
 Korb mit Korbgeflecht-Motiv, gefalteter Rand mit Bögen, angeschmolzener Henkel
 blaues & grünes Pressglas, H mit Henkel 15 cm, D 16 cm
 Sammlung Hott
 Hersteller unbekannt, Frankreich, um 1900



SG: Henkelkörbchen aus „Pressglas“ sind ein **Zwischending von stempel-gesst und hütten-gearbeitet**: die Fläche wird zunächst wie ein flacher Teller mit dem Stempel gepresst, dann wird der Rand freihändisch „eingetrieben“ und/oder gefaltet und zuletzt ein hand-gefertigter oder gepresster Henkel angeschmolzen. Jedes Körbchen hat deshalb eine eigene Form, ist ein Einzelstück, das wie traditionell handgemacht aussieht. So ein Körbchen ist auch ein Ding zwischen **Pseudoschliff-Muster**, z.B. **Diamanten**, und Hüttenarbeit. Und wahrscheinlich haben nur wenige

Körbchen eine eingepresste Marke, wie z.B. „PORTIEUX“.

Alle Körbchen haben etwas besonderes:

- bei **Portieux** hat der Henkel ein plastisches Muster „Girlanden“
- auch bei **Brockwitz** ist der Henkel gepresst, er hat ein Noppen-Muster
- das ovale Körbchen der **Fenner Hütte** hat ein Motiv „Blüten und Blätter“, dieses Motiv kopiert nicht ein Schliffmuster, sondern ist ein Muster, das man nur mit einem Stempel pressen konnte
- auch das blau-grüne Körbchen eines **unbekannten Herstellers** in Frankreich hat ein Motiv „Korbgeflecht“, dass nur gepresst werden konnte und besonders gut zu einem Körbchen aus Pressglas passt, der Henkel wurde aus einem händisch gedrehten Stab mit Längsrillen gemacht und angeschmolzen.

MB Portieux 1933, Planche 105, **Articles de Fantaisie**, zeigt hand-gemachte, „optisch geblasene“ Körbchen, von denen kein Teil gepresst wurde. In MB Portieux 1894, Planche 199, Paniers etc., gibt es aber gepresste Körbchen, darunter das grüne Körbchen der Sammlung Hott, s.u. Abb. 2006-1-04/033.

Abb. 2002-2-3/040 rechts
MB Portieux 1933, Planche 105, Articles de Fantaisie
Sammlung Neumann

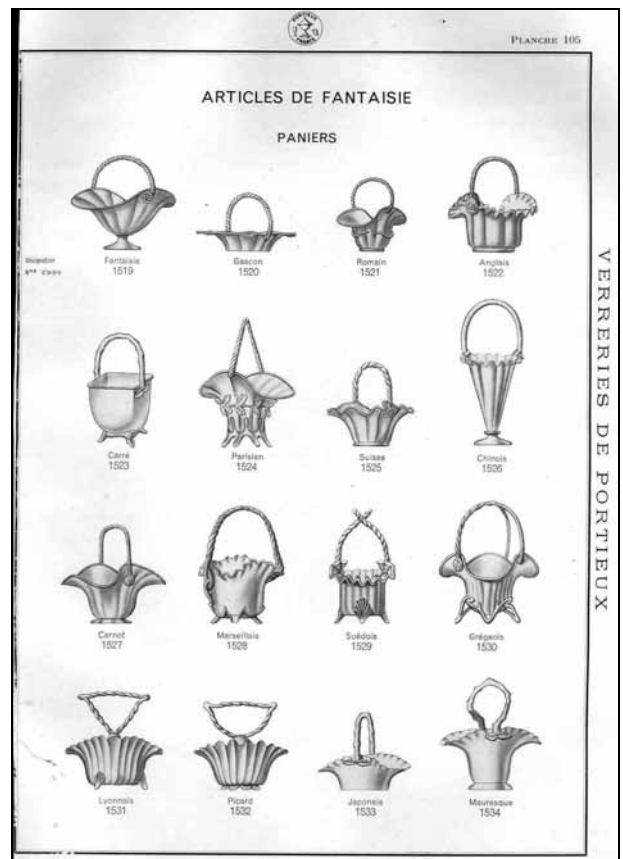


Abb. 2010-2/077
Korb mit Flecht-Motiv, gefalteter Rand mit Bögen, angeschmolzener Henkel, blaues & grünes Pressglas, H mit Henkel 15 cm, D 16 cm
Sammlung Hott
Hersteller unbekannt, Frankreich, um 1900



Abb. 2010-2/078

Ovaler Korb mit Blüten und Blätter-Motiv, Rand mit Bögen, angeschmolzener, glatter Henkel
farbloses Pressglas, H mit Henkel 12 cm, B 11 cm, L 20 cm

Sammlung Hott

s. MB Fenne 1906, Tafel 106, Kelche, Körbchen, Leuchter, Nr. 1101, Muster „Ewald“ etc.




Siehe unter anderem auch:

- PK 2009-1 Hott, SG, Butterschale mit Dekor aus Punkten, Krone mit den Jahren „1837“ und „1887“
George Davidson & Co., Gateshead-on-Tyne, England, 1887
- PK 2010-1 Joyce, Wessendorf, Hott, SG, Sahnekännchen - Milk Jug - „QUEEN VICTORIA'S JUBILEE
1837 1887“, Butterschale mit Dekor aus Punkten, Krone, Inschrift „1837“ und „1887“
George Davidson & Co., Gateshead-on-Tyne, England, 1887
- PK 2010-2 Hott, SG, Violette und braunes Cloud Glass, Davidson 1906-1910 und Walther 1932
- PK 2010-2 Joyce, Thistlewood, SG, Blue May Basket „Duchess“ / „Fleur de Lys“:
Matthew Turnbull & Co. Ltd., Cornhill Glass Works, Sunderland, England, 1900?






→→

Abb. 2006-1-04/033
 MB Portieux 1894, 2. Partie, Planche 199, Paniers [Brotkörbe mit Henkeln], Raviers [ovale Schalen]
 Sammlung Neumann

2^{ème} Partie

Planche 199













PANIERES DIVERSES

Folio 199

N ^o d'ordre	 3727 Grec à jours	 3728 Osier	 3729 Renaissance à perles.	 3730 à Diamants
	 3731 Rustique	3732	3733	3734

RAVIERS DIVERSES

Folio 199

	 3735	 3736	 3737	 3738
	 Napolitains (1,2 et 4)	 Renaissance (1,2,3 et 4)	 à Diamants (2)	 Chimères (1 et 2)
	 3739	 3740	3741	3742
	 Coquille (2)	 Lyonnais (2)		
	3743	3744	3745	3746

NANCY, BERGES-LEVRULT & C^{ie}



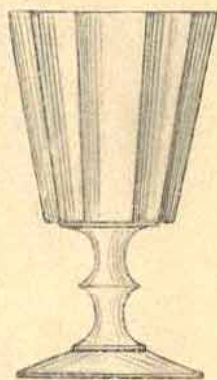
Abb. 2010-2/079
MB Fenne 1906, Tafel 106, Kelche, Körbchen, Leuchter, Nr. 1101, Muster „Ewald“ etc.
Sammlung Neumann, www.glas-musterbuch.de

Pressglas. — Moulure.

Tafel 106.

Kelche, Körbchen, Leuchter. — Verres à pied, Corbeilles à anse, Flambeaux.

Kon. F. 1/2 R. — conique m. en plein

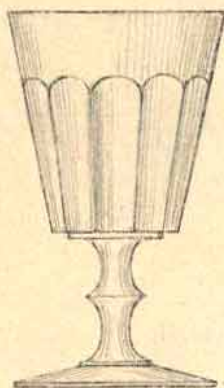


1097

Nr. 0, 1, 2, 3, 4, 5, 6,

Hulda

Wellington

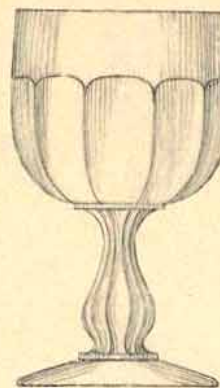


1098

Nr. 0, 1, 2, 3, 4, 5, 6, 7

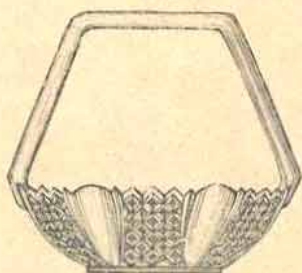
Ewald

Ballon



1099

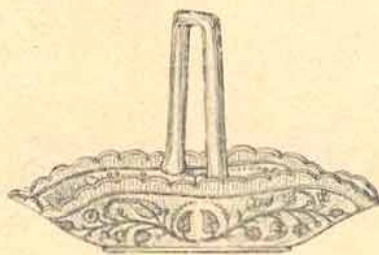
Nr. 0, 1, 2, 3, 4, 5, 6



1100

200, 150, 120, 110, 100 mm

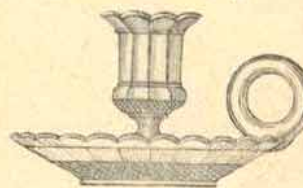
Viereckig — Carré



1101

200 mm

Handleuchter Olga



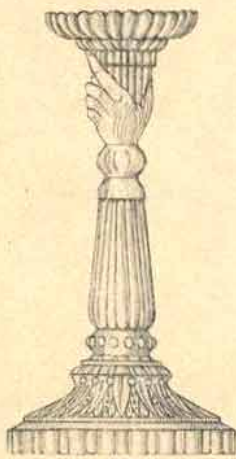
1102



1103

230 mm

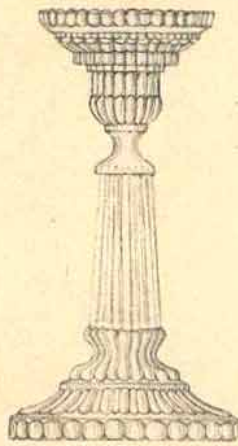
Stern — Etoile



1104

220 mm

Walzen — Bambous



1105

200 mm

Moritz



1106

200 mm

Leuchter etc. werden zum gleichen Preis in hell und allen hellen oder Opalfarben geliefert.
Les teintes claires et opaques sont livrées aux mêmes prix que le blanc.

Fenner Glashütte.



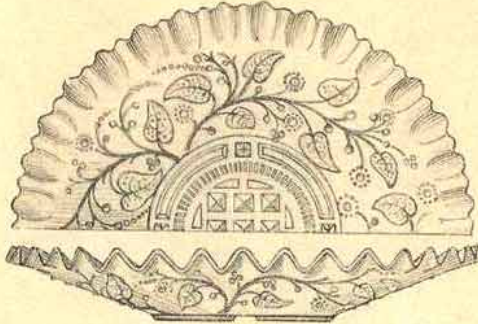
Abb. 2010-2/080
MB Fenne 1906, Tafel 110, Verwärmte Teller, Nr. 1136, Muster „Ewald“ etc.
Sammlung Neumann, www.glas-musterbuch.de

Pressglas. — Moulure.

Tafel 110.

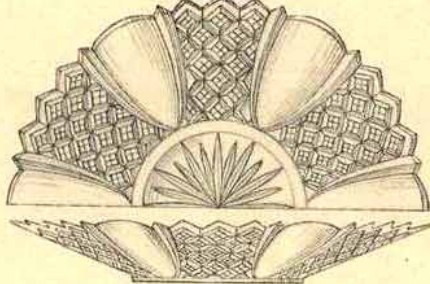
Verwärmte Teller. — Assiettes rebrûlées.

Ewald, gelippt



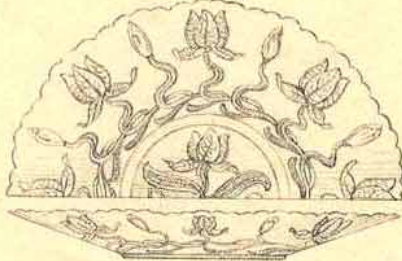
1136
310, 265, 200, 150, 145, 125 mm

Hulda



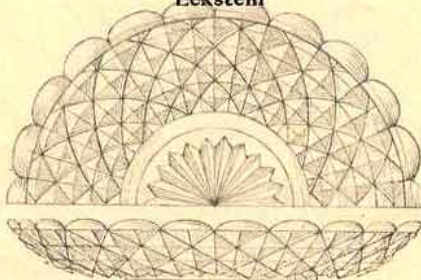
1138
265, 225, 155, 145, 125 mm

Modern



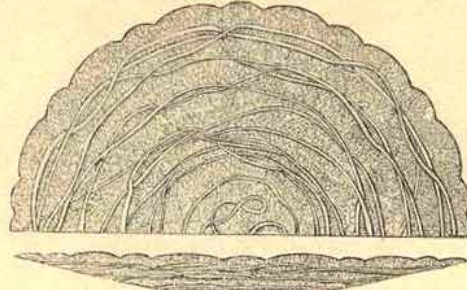
1140
125 mm

Eckstein



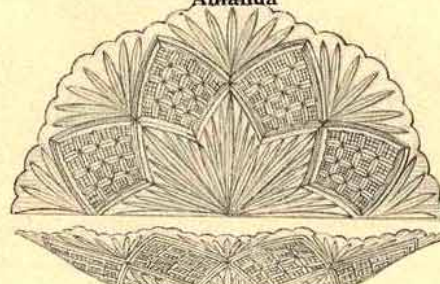
1142
280, 205, 140 mm

Serpentin



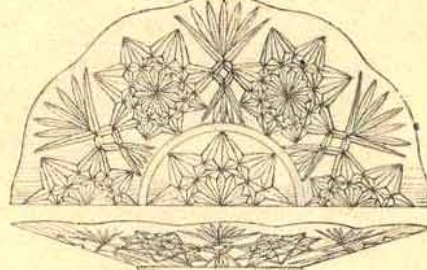
1137
310, 265, 230, 200, 155, 145, 125 mm

Amada



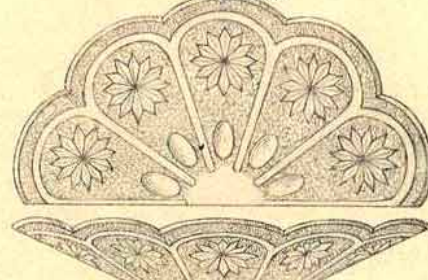
1139
310, 265, 225, 200, 155, 145, 125 mm

Brillant



1141
140 mm

Clementine



1143
290, 260, 140 mm

Fenner Glashütte.



Abb. 2010-2/081
 MB Brockwitz 1915, Tafel 51, Service „Koh-i-noor“, Nr. 12401, Körbchen, etc.
 Sammlung Neumann, www.glas-musterbuch.de

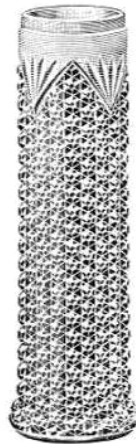
Tafel 51

Service „Koh-i-noor“



Eiseimer

No.	8357
M	37.50



Blumenvase

No. 6915	20 cm	M 22.50
mit Goldrand		M 28.—



Biskuitdose

No.	8370
M	27.50



Körbchen

No. 12400	M 17.50
mit farbigem kalt bem. Rand M 22.50	



Konfektschale

No.	12112c
cm	14 1/2
M	20.—



Körbchen

No. 12401	M 25.—
mit farbigem kalt bemalt. Rand M 30.—	



Salzfaß mit Deckel

No.	8415
M	7.—



Biskuitdose

No.	8371
M	45.—



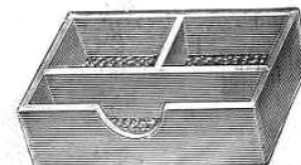
Blumenvase

No. 6898	11 cm	M 7.50
mit Goldrand		M 12.50



Doppelsalzfaß

No.	12750
M	6.75



Doppelsalzfaß

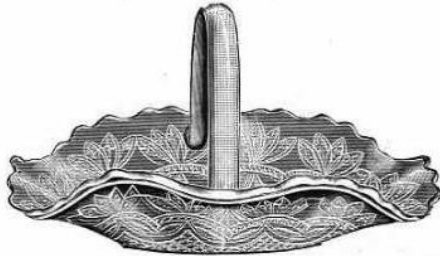
mit Zahnstocherbehälter	
No. 12751	M 15.—



Abb. 2010-2/082
 MB Brockwitz 1915, Tafel 136, Körbchen „Koh-i-noor“, Nr. 12400 & Nr. 12401, etc.
 Sammlung Neumann, www.glas-musterbuch.de

Tafel 136

Diverse Artikel



Körbchen
 No. 8251

Preis siehe Tafel 37



Körbchen
 No. 12401

Preis siehe Tafel 51



Körbchen

No. 12399

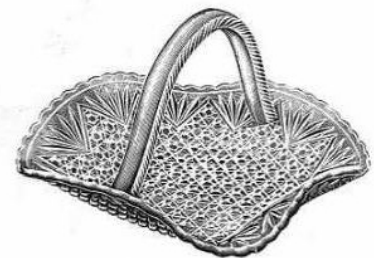
M 14,—

kalt bemalt 17.50



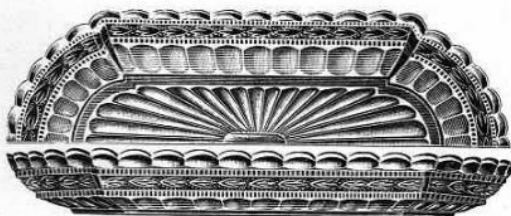
Blumenkorb

No.	09205/1	09205/2	09205/3	09205/4	09205/5
Höhe cm	30	26	22	17,5	12,5
M	100,—	75,—	50,—	35,—	20,—



Körbchen
 No. 12400

Preis siehe Tafel 51

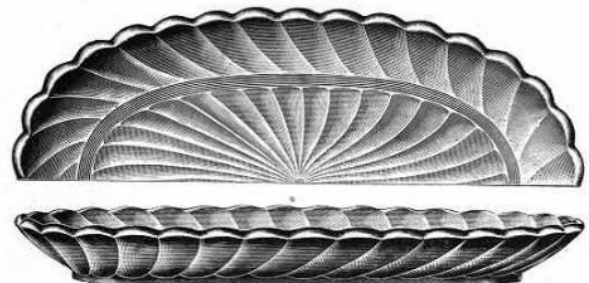


Butterplatte

No. 07822

cm 22×12

M 18,—



Butterplatte

No. 07825

cm 25×15

M 22.50