

## Modernes tschechoslowakisches Pressglas in der 2. Hälfte des 20. Jahrhunderts: vom anonymen Pressglas zum Designerglas - Rudolf Schrötter als Entwerfer in der Firma Josef Inwald, Teplitz - Kombinat SKLO UNION: Rudolfova huť, Heřmanova huť, Libochovice, Rosice

Vortrag von Direktor Eduard Stopfer beim monatlichen Jour fixe von Dr. Waltraud Neuwirth  
Wien, 9. Februar 2010

Die Entwicklung des modernen tschechischen Pressglases führt über einen Zeitraum von ungefähr 50 Jahren. Es spannt sich ein weiter Bogen von der Leitfigur Rudolf Schrötter über die Designer der Sklo Union Jiří Brabec, Václav Hanuš, Rudolf Jurníkl, Adolf Matura, Pável Pánek, František Pečený und Vladislav Urban, um nur einige zu nennen, bis zum international wohl bekanntesten Designer und Künstler František Vízner und von der internationalen Anerkennung der Bedeutung des tschechischen Designerglases bis zum Niedergang der tschechischen Pressglas-Industrie. 80 ausgewählte Dias zeigen Form und Dekor, sowie Farbskala und Schönheit der Objekte.

Abb. 2010-2/258

Teller mit Blätter-Muster  
farbloses Pressglas, H 4,3 cm, D 28,5 cm  
Sammlung Stopfer  
Entwurf Schrötter, Service „Rekord“, 1913  
Josef Inwald, Teplitz / Teplice, Rudolfshütte  
s. MB Inwald 1914, Tafel o.Nr., Nr. 6985

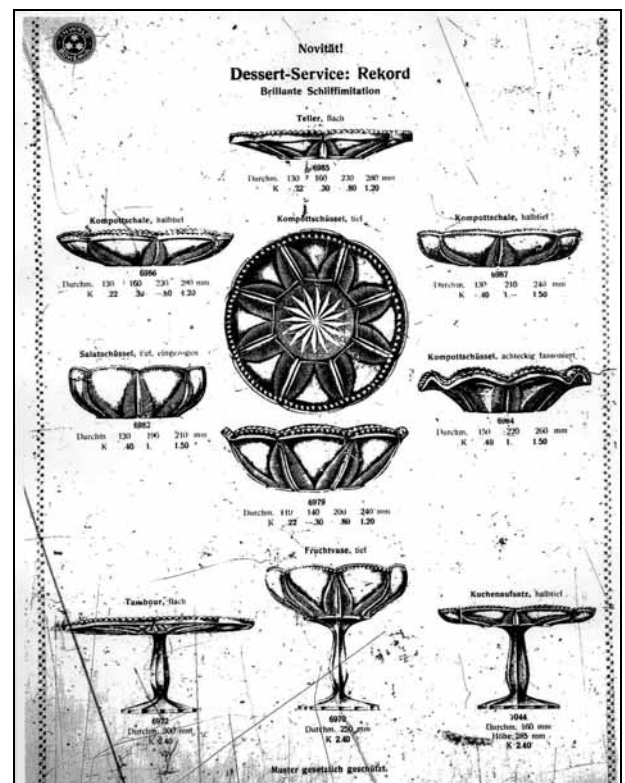


Pressglas war vom Anfang an anonym und ist es vielfach auch heute noch. Erst René Lalique hob in den 1920-er Jahren mit seinen künstlerischen Entwürfen das Pressglas aus seiner Anonymität. Dem schlossen sich z.B. in den 1930-er Jahren in der Tschechoslowakei die Glasverleger Heinrich Hoffmann und Curt / Henry G. Schlevogt in Gablonz an, die Entwürfe von Künstlern für ihre Objekte verwendeten und Künstler auch in den Katalogen erwähnten. Das Gebrauchsglas (Haushaltsglas) wurde erst in der 2. Hälfte des 20. Jhdts.

durch Ausstellungen, Wettbewerbe, Fachzeitschriften wie die **Tschechoslowakische Glasrevue** (ČGR) und **Künstlerkataloge** aus der Anonymität gehoben.

Abb. 2002-4-1/014

Preis-Kurant Preß-Glas Inwald 1914, Dessert-Service „Rekord“, Novität - Brillante Schlifffimitation  
Entwurf Rudolf Schrötter 1913  
Sammlung CMOG



Die erste große Ausstellung fand 1972 in **Gottwaldov** [Zlín] statt. Dabei wurden 152 gepresste Gläser aus den Jahren 1810-1950 und 249 aus den Jahren 1950-1972 präsentiert. Dazu gab es einen **Katalog**, herausgegeben von Dr. **Alena Adlerová** (Kunstgewerbemuseum Prag) und Dr. **Dušan Šindelař** (Kunsthochschule Prag). 1973 wurde diese Ausstellung in gekürzter Form im Grassimuseum **Leipzig** und Schlossmuseum **Gotha** gezeigt.

Die ersten erfolgreichen Bemühungen, Pressglas nicht einfach als billigen Ersatz zu behandeln, sind der Firma **Josef Inwald, Teplitz**, zuzuschreiben. Dort entstanden in den 1920-er Jahren, vor allem aber in den 1930-er Jahren Entwürfe, die sich durch Schlichtheit, Stilreinheit, Funktionseignung und einfallsreiche und maßvolle Anwendung eines reinen Pressdekors auszeichneten.

Diese von **Rudolf Schrötter** entworfenen **Garnituren** und **Vasen**, deren Gestaltung vorrangig funktional bestimmt waren, gehören zu den bahnbrechenden Leistungen im Bereich des modernen tschechoslowakischen Glasdesigns. Das Inwald'sche Pressglas der 1930-er Jahre ist Zwischenspiel und Vorbereitung für die Entwicklung des Pressglases in den Jahren 1950 bis heute.

Zur Zeit Schrötters, zwischen den beiden Weltkriegen, kann man von der **ersten Periode** des „**goldenen Zeitalters**“ des tschechischen Pressglases sprechen, während die **zweite Periode** von **1950-1990** dauerte.

Nach dem Zweiten Weltkrieg wurde eine systematische Zusammenarbeit zwischen den Glasfabriken, den Entwicklungs-Instituten und Gestaltern veranlasst. So wurden erst 3, später 4 Pressglashütten zur **SKLO UNION** zusammengefasst. An der Spitze stand nach der Bedeutung der frühere Inwald'sche Betrieb **Rudolfova hut'** in Dubi bei **Teplice**, ferner **Heřmanova hut'** bei **Pižeň** [Pilsen] (früher Stölzle), **Libochovice** und später auch **Rosice** (früher Hrdina).

Entscheidend für den Erfolg des modernen Pressglases war ein Kreis von rund **20 Gestaltern**, die fast durchwegs Absolventen der **Prager Hochschule für Angewandte Kunst** [Vysoká škola uměleckoprůmyslová v Praze; VŠUP] waren und in den Ateliers von Prof. **Karel Štípl** sowie Prof. **Josef Kaplický** und später von Dozent **Václav Plátek** eine gründliche theoretische und praktische Ausbildung erhielten.

**1951** wurde zudem das **Zentrale Gestaltungszentrum der Glas- und Feinkeramikindustrie** gegründet [1959 Institut für Wohnungs- und Bekleidungskultur Prag - ÚBOK = Ústavu bytové a oděvní kultury v Praze]. Etliche damals sehr fortschrittliche Entwürfe wurden sofort in die Produktion aufgenommen. Zur ersten **Nachkriegsgeneration** von Künstlern, die sich an der Wende der **1940-er** zu den **1950-er** Jahren systematisch der künstlerischen Wiedergeburt des Pressglases widmeten, zählten **František Zemek**, **Václav Hanuš**, **Miloš Filip**, **Jozef Soukup**, **Jiří Zejmon**, **Jitka Forejtová** und **František Pečený**. Davon machten 3 Designer eine Graveurpraxis bei der Firma **Lobmeyr** in **Kamenický Šenov** [Steinschönau]: Zemek, Forejtova und Jurníkl.

Während die **1960-er** Jahre im Pressglas umfangreiche und charakteristische Formenlösungen plastischer Art brachten, erregte in den **1970-er** Jahren vor allem das Element der ausdrucksvollen Dekormotive Aufmerksamkeit. Dazu kommt, dass mit dem Einmarsch der Sowjets **1968** und dem Ende des „**Prager Frühlings**“ auch das Design des Pressglases stagnierte.

Um die Mitte der **1970-er** Jahre bekam das Pressglas infolge der Rückkehr des Ornaments einen dekorativen Stil, mit Betonung der optischen und reliefierten Gestaltung der Oberflächen. Weiters entfaltete sich in den 1970-er Jahren weltweit das **Pressen ohne Ring**. Dadurch erhalten die Gegenstände einen unregelmäßigen, freien Umriss und Größe und Ornamentschnitt können leicht variiert werden.

### Vom ästhetischen Gesichtspunkt aus kann man drei gestalterische Hauptrichtungen im Design des Pressglases unterscheiden:

1. die freie, reine Form (ohne Dekor)
2. eine geometrische Konzeption, wo die Form mit einem regelmäßigen, rhythmischen Dekor verziert ist
3. die Gestaltung mit unregelmäßiger, struktureller Form und Dekor

### Von der Art der Ausführung können wir unterscheiden:

1. hand-gepresstes Glas mit der Bezeichnung „edles Pressglas“
2. Pressen ohne Ring, das ring-lose Pressen wurde **1971** in Libochovice und **1972** in Rosice eingeführt
3. Saugblastechnologie - Vakuum-Blasverfahren **1962**
- 4 halb- und vollautomatische Erzeugung von Trinkpressglas, **1974** in Libochovice eingeführt, Produktion 36.000 bis 158.000 Stück täglich
5. Schleuderverfahren - zentrifugiertes Glas, Libochovice **1976/1977**

### Wo waren die Designer beschäftigt?

1. In den Designzentren der Hütten, z.B.:

Rudolf Schrötter 46 Jahre in der Rudolfova hut', Inwald bzw. SKLO UNION  
 in der Rudolfova hut': Pánek und Jurníkl  
 in der Heřmanova hut': Pečený  
 in Rosice: Brabec  
 in Jablonecké sklárny: Hanuš

2. Im Gestaltungsbeirat der Industrie

im Institut für Wohn- und Bekleidungskultur in Prag / ÚBOK: Filip, Matura, Šotola

im Büro für Glassexport: Zejmon

Der Bereichsbeirat für Gestaltung war das Beratungsorgan für den Generaldirektor. Dazu gehörten Gestalter, Konstrukteure, Technologen, Mitarbeiter des Absatzes, leitende Mitarbeiter der einzelnen Betriebsteile und Vertreter einiger Handelsorgane. Der Gestaltungsbeirat trat in der Regel 6 mal im Jahr zusammen.

3. Die freie Zusammenarbeit mit der Industrie suchten: Forejtová, Urban und Vízner

4. Soukup war als Dozent an der Hochschule tätig.

### Die Designer:

#### Rudolf Schrötter

wurde 1887 in Freital bei Dresden geboren. Er besuchte 3 Jahre eine technische Zeichenschule, bevor er einen Job bei den **Rheinischen Glashütten** in Köln-Ehrenfeld zwischen 1904 und 1912 annahm. Die Rheinischen Glashütten hatten auch eine Pressglas-Manufaktur mit 600 Arbeitern.

Am 1. Juli **1912** bekam Schrötter seine erste Anstellung als Designer bei Josef **Inwald** in der **Rudolfshütte**. Sein erstes Design für Inwald war **1913/1914** das Dessert-Service „**Rekord**“.

Abb. 2010-2/259  
Schalen mit Blätter-Muster  
farbloses Pressglas, H 5,5 cm, D 23 cm, H 3,5 cm, D 12,5 cm  
Sammlung Stopfer  
Entwurf Schrötter, Service „Rekord“, 1913  
Josef Inwald, Teplitz / Teplice, Rudolfshütte  
s. MB Inwald 1914, Tafel o.Nr., Nr. 6981



Schrötters bekanntestes Design war **1921** das spektakulär erfolgreiche Muster „**Lord**“. Dieses Muster verkaufte sich international extrem gut. Der rasche Anstieg des Exports nach England führte dazu, dass die Glashütte George **Davidson** & Co. in Gateshead-on-Tyne das Muster „Lord“ in Lizenz produzierte und in Großbritannien als „**Jacobean**“ vertrieb. Lizenznehmer war der Importeur.

**1932/1933** änderte Schrötter seinen Designstil und beschäftigte sich mit der Moderne, mit dem Funktionalismus, und seine Designs wurden zunehmend spartanischer und puristischer.

**1935** schuf Schrötter zwei bedeutende Service, bekannt unter dem Namen „**Boule**“ und „**Pollax**“. Die Beliebtheit der Muster führte dazu, dass sie **Nachahmer** fanden. „Boule“ wurde von der Firma GLASAX in Schwepnitz und „Pollax“ von Stölzle kopiert.

Abb. 2010-2/260  
Vase mit Pseudoschliff-Muster Facetten, Kanten rot bemalt  
farbloses Pressglas, H 23,2 cm, D 8 cm  
Sammlung Stopfer  
Entwurf Schrötter, Service „Lord“, 1922  
Josef Inwald, Teplitz / Teplice, Rudolfshütte  
vgl. MB Inwald 1931, Tafel 104, Nr. 7333



Abb. 2010-2/261  
Flasche mit Pseudoschliff-Muster Facetten  
farbloses Pressglas, H 17 cm  
Sammlung Stopfer  
Entwurf Schrötter, Service „Lord“, 1922  
Josef Inwald, Teplitz / Teplice, Rudolfshütte  
vgl. MB Inwald 1931, Tafel 103, Nr. 7274



Abb. 2010-2/262  
 Vase  
 bernstein-farbenes Pressglas, H 23,8 cm, D 17 cm  
 Sammlung Stopfer  
 Entwurf Schrötter  
 Josef Inwald, Teplitz / Teplice, Rudolfshütte  
 s. MB Rudolfova hut' vor 1958, Nr. 11558/A



Abb. 2010-2/264  
 Vase mit wagrechten Facetten  
 bernstein-farbenes Pressglas, H 21,5 cm, D 15,5 cm  
 Sammlung Stopfer  
 Entwurf Schrötter  
 Josef Inwald, Teplitz / Teplice, Rudolfshütte  
 s. MB Rudolfova hut' vor 1958, Tafel 44, Nr. 11468



Abb. 2010-2/265  
 Vase, Rand mit Kugeln  
 violette Pressglas, H 25,2 cm, D 18 cm  
 Sammlung Stopfer  
 Entwurf Schrötter, Service „Boule“, 1935  
 Josef Inwald, Teplitz / Teplice, Rudolfshütte  
 Rudolfova hut' Nr. 1/00251



Abb. 2010-2/263  
 Vase  
 bernstein-farbenes Pressglas, H 15,5 cm, D 17,8 cm  
 Sammlung Stopfer  
 Entwurf Schrötter?, um 1935  
 Josef Inwald, Teplitz / Teplice, Rudolfshütte  
 s. MB Rudolfova hut' vor 1958, Tafel 43, Nr. 11370  
 s. MB Markhbeinn 1935, Tafel 26



Abb. 2010-2/266  
Schale, Rand mit Kugeln  
bernstein-farbenes Pressglas, H 8 cm, D 41,5 cm  
Sammlung Stopfer  
Entwurf Schrötter, Service „Boule“, 1935  
Josef Inwald, Teplitz / Teplice, Rudolfshütte  
Rudolfova huť Nr. 1/00250



Abb. 2010-2/267  
Tasse und Untertasse, Rand mit Kugeln  
bernstein-farb. Pressglas, H 6 cm, D 15 cm, Teller D 15,1 cm  
Sammlung Stopfer  
Entwurf Schrötter, Service „Boule“, 1935  
Josef Inwald, Teplitz / Teplice, Rudolfshütte  
Rudolfova huť Nr. 12597-1/0021



**1955** wurde Schrötter „Senior-Designer“ und schuf die legendäre „**Linsen-Vase**“. Am 1. August **1958** zog sich Schrötter 71-jährig zurück und assistierte dem Direktor der Rudolfova huť gelegentlich. Seine bemerkenswert langlebigen Designs wie „Lord“ und „Boule“ wurden bis **2002** produziert, also **81** bzw. **67 Jahre**. Alle 250 Teile des Musters „Lord“ kamen aus der Feder eines Mannes und wahrscheinlich jeder Artikel von Inwald zwischen 1912 und 1958, insgesamt rund 6.000 Muster für die Rudolfshütte / Rudolfova huť. Schrötter wird als die Leitfigur des tschechischen **Funktionalismus** betrachtet und kann zu Recht als **Vater des modernen Pressglases** in der Tschechoslowakei angesehen werden.

Abb. 2010-2/268  
Deckeldose  
grünes Pressglas, H 12 cm, D 12,5 cm  
Sammlung Stopfer  
Entwurf Schrötter, Service „Pollax“, 1935  
Josef Inwald, Teplitz / Teplice, Rudolfshütte



Abb. 2010-2/269  
Vase mit „Linsen“  
blaues Pressglas, H 15 cm  
Sammlung Stopfer  
Entwurf Schrötter, um 1955  
Rudolfova huť, Teplice / Rosice, Nr. 914



**František Zemek, 1913-1960**

Er war von 1928-1937 Glasschleifer in der Glashütte Dobronín [Dobrenz] der Glaswerke **Inwald**. Anschließend besuchte er die Glasfachschule in **Železný Brod** [Eisenbrod] und die Hochschule für angewandte Kunst in Prag bei Prof. **Štípl**, **Sokol** und **Wagner**. 1947 war er 7 Monate bei der Firma **Lobmeyr** in Kamenický Šenov als Graveur tätig.

Danach suchte er die freie Zusammenarbeit mit der Produktion in **Škrdlovice** und anderen Unternehmen.

Abb. 2010-2/270

Vase  
rosa-farbenes Pressglas, H 13,2 cm, D 12,8 cm  
Sammlung Stopfer  
Entwurf Zemek 1958  
Heřmanova huť u Plzně, Nr. 19880



Abb. 2010-2/271

Vase  
blau-violettes Pressglas, H 15 cm, D 14,5 cm  
Sammlung Stopfer  
Entwurf Zemek 1958  
Heřmanova huť u Plzně, Nr. 19867

**Josef Soukup, geb. 1919**

Nach der Fachschule für Schmuck in **Turnov** und der Hochschule für angewandte Kunst in Prag bei Prof. **Kyselá** war er ab 1950 Assistent bei Prof. **Štípl** und anschließend Dozent.

Soukup ersetzte den Oberflächendekor durch eine Struktur, die den Durchfluss der Glasmasse in der aus Metall bestehenden Pressform erleichterte.

Abb. 2010-2/272

Vase mit senkrechten Rillen  
farbloses Pressglas, H 19,7 cm, D 12,3 cm  
Sammlung Stopfer  
Entwurf Soukup 1953  
Heřmanova huť u Plzně, Nr. 19813



Abb. 2010-2/273

Schale mit konzentrischen Rillen  
farbloses, mattiertes Pressglas, H 4,5 cm, D 28 cm  
Sammlung Stopfer  
Entwurf Soukup 1953  
Heřmanova huť u Plzně, Nr. 19796, Handpresse



**Jiří Zejmon, 1925-1987**

Nach der Hochschule war er Entwerfer bei **Inwald** und anschließend im Büro von Glassexport. Ab 1970 war er Leiter der künstlerischen Abteilung für Pressglas.

Abb. 2010-2/274  
Vase mit Quadraten und Rechtecken  
farbloses Pressglas, H 22 cm  
Sammlung Stopfer  
Entwurf Zejmon 1969  
Rudolfova huť, Teplice, Nr. 13261



Abb. 2010-2/275  
Vase  
gelbes Pressglas, H 15,8 cm, D 7,3 cm  
Sammlung Stopfer  
Entwurf Zejmon 1969  
Rosice u Brna, Nr. 472

**Miloš Filip, 1926-1966**

Er hatte nur eine tragisch kurze Karriere, er starb mit 40 Jahren.

Ab **1952** war er Vorsitzender des gestalterischen Rates für Verpackungsglas und ab **1959** Entwerfer im Institut für Wohn- und Bekleidungskultur in Prag [ÚBOK].

Er schuf eine Anzahl bedeutender Entwürfe für verschiedene Fabriken von SKLO UNION.

Abb. 2010-2/276  
Vase  
rauch-farbenes Pressglas, H 11 cm, D 10 cm  
Sammlung Stopfer  
Entwurf Filip 1962  
Rosice u Brna, Nr. 602



Abb. 2010-2/277  
Vase, innen senkrechte Rillen  
gelbes Pressglas, H 25,5 cm, D 8,2 cm  
Sammlung Stopfer  
Entwurf Filip 1962  
Rosice u Brna, Nr. 632

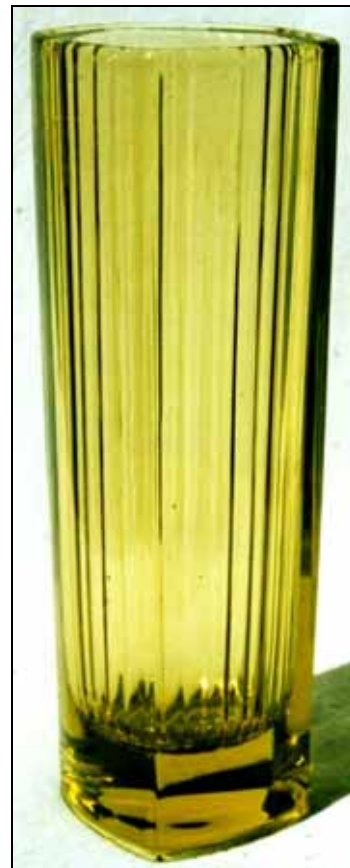


Abb. 2010-2/278  
Schale mit 4 Füßen  
bräunliches Pressglas, H 11,7 cm, D 24,2 cm  
Sammlung Stopfer  
Entwurf Filip 1966  
Rudolfova huť, Teplice, Nr. 13224



### Václav Hanuš, 1924

Nach der Hochschule war er von 1949-1951 Assistent von Prof. Štipl. Von 1951-1954 war er künstlerischer Aspirant und von 1955-1957 Entwerfer im technisch-bildnerischen Zentrum der **Rudolfova huť**. Anschließend war er Entwerfer bei **SKLOEXPORT** in Prag.

1960 ging er zu **Jablonecké sklárny** in Desná (früher Riedel), wo er bis zu seiner Pensionierung blieb.

Die Arbeit von Hanuš bildet 3 Typen:

1. gepresstes Glas
2. gepresst und geschnittenes Glas
3. zentrifugiertes Glas (cast glass)

Abb. 2010-2/279  
Ascher  
blaues Pressglas, H 5,2 cm, B 9,4 cm, L 15,1 cm  
Sammlung Stopfer  
Entwurf Hanuš 1962  
Nemšova / Rosice u Brna, Nr. 5116



Eine Nebenbemerkung zu R. Schrötter: **Schrötter** muss eine starke Persönlichkeit gewesen sein. **2007** gestaltete Dr. Petr Nový im Museum für Glas und Bijouterie in Jablonec nad Nisou eine Ausstellung über Václav Hanuš. Im Ausstellungskatalog lässt er **Hanuš** zu Wort kommen, der mit Schrötter und **Zeimon** im technisch-künstlerischen Zentrum der **Rudolfova huť** zusammenarbeitete. Nach seinen Worten hatte jedoch beim Pressglas-Design Schrötter weiterhin auch das entscheidende Wort. Hanuš und seine Kollegen hatten daher eher die Möglichkeit, sich mit ihren Designs in den anderen Hüt-

ten des Kombinats, in **Heřmanova huť** oder in **Rosice** bei Brno [Brünn] durchzusetzen, als in der Rudolfshütte.

Abb. 2010-2/280  
Vase  
grünes Pressglas, H 17,8 cm, D 9,5 cm  
Sammlung Stopfer  
Entwurf Hanuš 1960  
Rudolfova huť, Teplice, Nr. 13096



Abb. 2010-2/281  
Vase  
citrin-gelbes Pressglas, H 24,7 cm, D 16,6 cm  
Sammlung Stopfer  
Entwurf Hanuš 1963  
Heřmanova huť u Plzně, Nr. 20036



**František Pečený 1920-1977**

Nach der Hochschule fand er zunächst eine Anstellung in der Porzellanfabrik in Teplice. Ab **1947** war er Gestalter in **Heřmanova huť** und beschäftigte sich die nächsten 30 Jahre mit Pressglas.

Seine Entwürfe waren klar und funktionalistisch. Er gehörte zur ersten Welle von Gestaltern, die sich nach der Zerstörung der Industrie durch den Krieg an konkrete Aufgaben machten, um die gestalterische Qualität der Produktion zu verbessern. Das Produktionsprogramm der Heřmanova huť stand noch völlig im Zeichen alter Ansichten und Pečený war es, der einen neuen Geist bringen sollte.

Abb. 2010-2/282  
Schale mit wagrechten Rillen  
rosa-farbenes Pressglas, H 8 cm, D 24 cm  
Sammlung Stopfer  
Entwurf Pečený 1947  
Heřmanova huť u Plzně, Nr. 19804



Abb. 2010-2/283  
Vase  
grünes Pressglas, H 19,6 cm, D 13,7 cm  
Sammlung Stopfer  
Entwurf Pečený 1955  
Heřmanova huť u Plzně, Nr. 19973



Abb. 2010-2/284  
Ascher  
farbloses Pressglas, H 4 cm, D 15,5 cm  
Sammlung Stopfer  
Entwurf Pečený 1955  
Heřmanova huť u Plzně, Nr. 19986

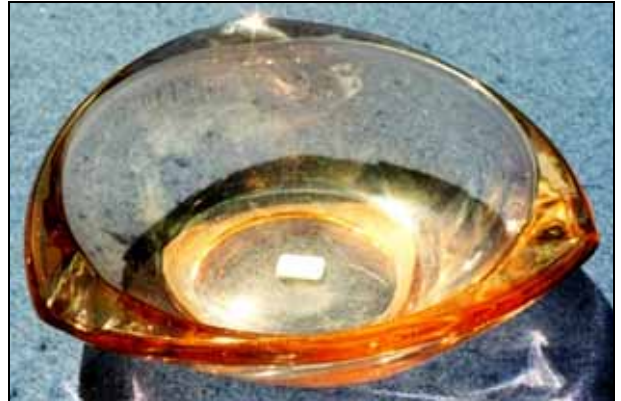


Abb. 2010-2/285  
Ascher  
grünes Pressglas, H 5 cm, D 18 cm  
Sammlung Stopfer  
Entwurf Pečený 1955  
Heřmanova huť u Plzně, Nr. 19986



Um die Mitte der **1960-er** Jahre sah sich Pečený gezwungen, die gestalterische Arbeit wegen eines schweren Unfalls, der mit dem Verlust eines Auges verbunden war, für längere Zeit zu unterbrechen.

Im Laufe der **1970-er** Jahre schuf er wieder eine große Zahl hervorragender Entwürfe. Mit dem Abklingen der glatten unverzierten Form, begann sich auch im Pressglas das plastische Oberflächendekor durchzusetzen.

Aus seinem Schaffen sind nur drei Objekte bekannt, die auch in **Libochovice** produziert wurden.

Pečený schied plötzlich und unerwartet, inmitten der Arbeit, aus dem Leben.

Beginnend mit 1971 errangen 25 Erzeugnisse von Pečený die Bezeichnung „Ausgewählt für **CID**“ - Czechoslowakisches Industrie Design.

Abb. 2010-2/286  
Vase mit Stäben und Perlen  
farbloses Pressglas, H 17,7 cm, D 7 cm  
Sammlung Stopfer  
Entwurf Pečeny 1970  
Heřmanova huť u Plzně, Nr. 20211



Abb. 2010-2/287  
Vase  
farbloses Pressglas, H 20,3 cm, B 9 cm  
Sammlung Stopfer  
Entwurf Pečeny 1975  
Heřmanova huť u Plzně, Nr. 20282



### Jitka Forejtová, 1933-1996

Sie besuchte die staatliche Grafikschule. Nach der Hochschule wählte sie die freie Zusammenarbeit mit der Produktion und absolvierte ein Graveurpraktikum bei **Lobmeyr** in Kamenický Šenov. Sie befasste sich mit Keramik und Glass Fusing [Glas verkleben].

Abb. 2010-2/288  
Frauenfigur  
grau-violettes Pressglas, H 15 cm  
Sammlung Stopfer  
Entwurf Forejtová um 1959  
Rosice u Brna, Nr. 13171



Abb. 2010-2/289  
Schale mit Farnkraut-Muster  
farbloses Pressglas, H 4 cm, D 28,5 cm  
Sammlung Stopfer  
Entwurf Forejtová 1957  
Rosice u Brna, Nr. 12986



**1954** gestaltete sie eine Trinkgarnitur aus Borosilikatglas (feuerfestes Glas)

**1958** stellte sie wurde auf der EXPO in Brüssel eine weibliche Keramikfigur aus, die später kleiner in Glas gefertigt wurde.

**1996** Ausstellung in Jablonec - Fusing Glass (Todesjahr)

**Adolf Matura, 1921-1979**

Nach der Hochschule war Matura ab **1954** im gestalterischen Zentrum für Glasgewerbe tätig und ab **1959** als Entwerfer im Institut für Wohn- und Bekleidungskultur in Prag [ÚBOK]. Des weiteren war er Vorsitzender des Gestaltungsrates für Press- und Verpackungsglas bei SKLO UNION und Mitglied des Fachausschusses für Gebrauchsglas in Nový Bor [Haida].

Abb. 2010-2/290  
Vase / Becher mit Griffen  
lila Pressglas, H 8,5 cm  
Sammlung Stopfer  
Entwurf Matura um 1961  
Rosice u Brna, Nr. 722/85



Abb. 2010-2/291  
Vase / Becher mit Griffen  
gelbes Pressglas, H 8,8 cm  
Sammlung Stopfer  
Entwurf Matura um 1961  
Rosice u Brna, Nr. 722/85



Abb. 2010-2/292  
Ascher  
citrin-farbenes Pressglas, D 17 cm  
Sammlung Stopfer  
Entwurf Matura um 1962  
Rosice u Brna, Nr. 983



Abb. 2010-2/293  
Leuchter mit 6 Fingern  
bernstein-farbenes Pressglas, H 11,5 cm, D 11,5 cm  
Sammlung Stopfer  
Entwurf Matura 1964  
Rudolfova hut', Nr. 13212, hütten-mäßige Nachbearbeitung



Matura gehörte - gemeinsam mit Vizner - zu den Künstlern, die sich nach dem Zweiten Weltkrieg am ausdruckvollsten an der Gestaltung der persönlichen Note des böhmischen Pressglases beteiligten.

Sehr ungewöhnlich ist sein sechs-fingriger Kerzenhalter mit hüttenmäßiger Bearbeitung. 1965 folgten einige Stücke als Ergänzung zum Tafelservice „Pollax“. Hier ist die Bodenplatte der mehrteiligen Form Träger des

Dekors, der optisch Wand- bzw. Tellerfahne und Boden verbindet. Wichtig ist auch seine Garnitur „Praha“.

Abb. 2010-2/294  
Schale, oval mit zwei Griffen  
rauch-farbenes Pressglas, H 4,3 cm, B 21 cm, L 27 cm  
Sammlung Stopfer  
Entwurf Matura 1965, nach Schrötter  
Rudolfova hut, Teplice, Nr. 13221



Abb. 2010-2/295  
Trinkglas mit Perlen und Diamanten  
farbloses Pressglas, H 13,5 cm, D 8 cm  
Sammlung Stopfer  
Entwurf Matura 1970, Service „Praha“  
Rosice u Brna, Nr. 1634, Maschinenglas



Abb. 2010-2/296  
Ascher mit Perlen und Diamanten  
farbloses Pressglas, H 5,2 cm, D 13 cm  
Sammlung Stopfer  
Entwurf Matura 1971, Service „Praha“  
Rosice u Brna, Nr. 1636, Maschinenglas



Abb. 2010-2/297  
Vase und Schale mit Perlen und Diamanten  
bernstein-f. Pressglas, H 22 cm, D 9 cm, H 5,8 cm, D 12,5 cm  
Sammlung Stopfer  
Entwurf Matura 1970, Service „Praha“  
Rosice u Brna, Schale Nr. 1620, Vase Nr. 1632, Maschinenglas



Maturas bildhauerische Auffassung fand ihren Ausdruck in einer Gruppe von Vasen mit Antlitzern.

Er gestaltete auch Trennwände aus sandstrahl-geätztem Tafelglas oder aus Spiegelglas für Gesellschafts- und Repräsentationsräume.



Abb. 2010-2/298  
Vase mit zwei Gesichtern  
farbloses Pressglas, H 24 cm, D 10 cm  
Sammlung Stopfer  
Entwurf Matura 1976  
Libochovice, Nr. 3565



Aus seinen Arbeiten spricht das Streben nach Reinheit der Form, nach veredelter und vereinfachter Aussage. Er beschickte mit seinen Arbeiten viele Ausstellungen wie z.B. XI und XII Triennale in **Mailand**, die EXPO **Brüssel** 1958, **Montreal** und **Moskau**.

### Zur zweiten Generation,

die nach dem Krieg mit dem Studium begannen gehören Jiří Brabec, Rudolf Jurníkl, Pávek Pánek, Vratislav Šotola, Jan Schmid, Vladislav Urban, František Vizner und Václav Zajíc.

### Jiří Brabec, 1933-2005

Den Zauber der gepressten Erzeugnisse entdeckte er bereits während des Studiums an der Hochschule. Im Atelier von Prof. Karel Štípl versammelten sich damals eine ganze Reihe junger Enthusiasten, die, begierig, die ihnen vorgelegten Aufgaben akzeptierten, die aus den Bedürfnissen der Industrie hervorgingen, und eine „neue Auffassung des Pressglases“ vertraten.

Während die meisten Absolventen der Hochschule in Nordböhmen oder im Entwicklungszentrum des Prager

Instituts für Wohn- und Bekleidungskultur festen Fuß fassten, war sein Ziel Südmähren. Die Entwürfe von Brabec waren von dem den Schliff kopierenden Aussehen meilenweit entfernt.

Nach einer kurzen Periode in Moravské **Kyjov** ging er **1965** in die nahe Glashütte **Rosice**, wo seine mehr als 70 Entwürfe auf markante Art das Niveau der dortigen Produktion beeinflusste. Er schuf viele Entwürfe für hand-gepresstes Glas und „ringloses Pressen“. Nahezu alle Entwürfe wurden in Rosice ausgeführt.

Abb. 2010-2/299  
Vase  
gelbes Pressglas, H 17,7 cm, B 9 cm  
Sammlung Stopfer  
Entwurf Brabec 1968  
Rosice u Brna, Nr. 482



Abb. 2010-2/300  
Schale mit Blüten  
violette Pressglas, H 7,8 cm, D 21,5 cm  
Sammlung Stopfer  
Entwurf Brabec 1969  
Rosice u Brna, Nr. 5166



Abb. 2010-2/301  
 Vase mit Beulen  
 farbloses Pressglas, H 24 cm, D 7,9 cm  
 Sammlung Stopfer  
 Entwurf Brabec 1969  
 Libochovice, Nr. 3399/24 cm, Saugglasverfahren



Abb. 2010-2/302  
 Ascher  
 bernstein-farbenes Pressglas, H 6,2 cm, D 14,5 cm  
 Sammlung Stopfer  
 Entwurf Brabec 1972  
 Rosice u Brna, Nr. 5146



Abb. 2010-2/303  
 Vase mit Tropfen  
 bernstein-farbenes Pressglas, H 23 cm  
 Sammlung Stopfer  
 Entwurf Brabec 1979  
 Rosice u Brna, Nr. 5226/23,5, Handpresse



Abb. 2010-2/304  
Vase mit schrägen Rillen  
hellblaues Pressglas, H 20 cm  
Sammlung Stopfer  
Entwurf Brabec 1978  
Rosice u Brna, Nr. 5200



Abb. 2010-2/306  
Vase  
farbloses Pressglas, H 15 cm  
Sammlung Stopfer  
Entwurf Brabec 1983  
Rosice u Brna, Nr. 5240



Abb. 2010-2/307  
Ovale Platte mit Faden-Muster  
farbloses Pressglas, H 2,5 cm, B 24,5 cm, L 31 cm  
Sammlung Stopfer  
Entwurf Brabec 1990  
Rosice u Brna, Nr. 5297



Abb. 2010-2/305  
Teller mit Holz-Muster  
grünes Pressglas, H 2 cm, D 32 cm  
Sammlung Stopfer  
Entwurf Brabec 1980  
Rosice u Brna, Nr. 5214, Ring-loses Pressen



**Rudolf Jurnikl, 1928**

Nach der Ausbildung zum Flachglasschleifer absolvierte er die Glasfachschnle in **Kamenický Šenov** [Steinšönau], wo ihn vor allem das Gravieren interessierte. Die Praxis im Gravieratelier **Lobmeyr** beeinflusste sein künstlerisches Denken. Nach der Hochschule und dem Abschluss der Qualifikation eines künstlerischen Bildhauers **1955** konzentrierte er sein Bestreben auf die Gestaltung von Gebrauchsglas und wurde Entwerfer im technisch-bildnerischen Zentrum der **Rudolfova huť**.

Abb. 2010-2/308  
Teller mit Rillen  
farbloses Pressglas, H 1,6 cm, D 32,4 cm  
Sammlung Stopfer  
Entwurf Jurnikl 1961  
Libochovice, Nr. 3304



Abb. 2010-2/309  
Ascher  
violette Pressglas, H 4,5 cm, B 15,5 cm, L 16,2 cm  
Sammlung Stopfer  
Entwurf Jurnikl 1964  
Rosice u Brna, Nr. 1235



Seine Entwürfe haben in maßgeblicher Weise an der Formulierung der Ästhetik des modernen Pressglases beigetragen. Sie respektieren die Grundsätze der praktischen Verwendbarkeit und der industriellen Herstellbarkeit.

Sein Schaffen wurde mit vielen Preisen ausgezeichnet, z.B. Goldmedaille auf der internationalen Ausstellung in Valencia.

Abb. 2010-2/310  
Vase mit Prismen  
farbloses Pressglas, H 22,7 cm, B 9 cm, L 10,2 cm  
Sammlung Stopfer  
Entwurf Jurnikl 1964  
Rudolfova huť, Nr. 13237



Abb. 2010-2/311  
Jardiniere  
farbloses Pressglas, H 12 cm, B 10,5 cm, L 20,8 cm  
Sammlung Stopfer  
Entwurf Jurnikl 1970 „Ice Berg“  
Rudolfova huť, Nr. 13277



Abb. 2010-2/312  
Vase mit Strahlen, farbloses Pressglas, H 22,7 cm  
Sammlung Stopfer  
Entwurf Jurnikl 1969, Libochovice, Nr. 3403/230



Abb. 2010-2/313  
Vase mit Blatt, farbloses Pressglas, H 20,7 cm, D 16,2 cm  
Sammlung Stopfer  
Entwurf Jurnikl 1970 „Lotus“, Rudolfova huť, Nr. 3425



Abb. 2010-2/314  
Vase  
farbloses Pressglas, H 20 cm, D 11 cm  
Sammlung Stopfer  
Entwurf Jurnikl 1987  
Rosice u Brna, Nr. 5267



Abb. 2010-2/315  
Vase mit Linsen  
rosa-farbenes Pressglas, H 24,6 cm  
Sammlung Stopfer  
Entwurf Jurnikl 1963  
Rudolfova huť, Nr. 13142



Abb. 2010-2/316  
Vase mit Linsen  
farbloses Pressglas, H 17 cm  
Sammlung Stopfer  
Entwurf Pánek 1972  
Libochovice Nr. 3429



### Pável Pánek, 1945

Pánek ist der einzige, der kein Studium an der Hochschule absolvierte. Nach der Glasfachschule in **Železný Brod** war er Fachlehrer an der Betriebsschule der Glashütte **Bohemia** in Světlá nad Sázavou und ab **1969** Entwerfer bei **SKLO UNION** in Teplice. Pánek war sehr experimentierfreudig. Er experimentierte mit Zentrifugalglas und dem Saugblasverfahren und schuf als einziger **Tierskulpturen**. Die erste Serie entstand 1972 und 1978 eine mehr abstrakte Serie. Das in Porzellan beliebte so genannte „**Zwiebelmuster**“ verwendete er für Pressglas.

Abb. 2010-2/317  
Figur „Widder“  
farbloses Pressglas, H 13,5 cm, L 14 cm  
Sammlung Stopfer  
Entwurf Pánek 1971  
Rudolfova huť, Nr. 13290



Abb. 2010-2/318  
Vase  
farbloses Pressglas, H 15,5 cm, D 6,7 cm  
Sammlung Stopfer  
Entwurf Pánek 1971  
Rudolfova huť, Nr. 13314



Abb. 2010-2/319  
 Leuchter, farbloses Pressglas, H 18,5 cm  
 Sammlung Stopfer  
 Entwurf Pánek 1974, Heřmanova huť u Plzně, Nr. 20259/170



Abb. 2010-2/320  
 Schale mit Keilrippen, farbloses Pressglas, H 11 cm, D 25 cm  
 Sammlung Stopfer  
 Entwurf Pánek 1983, Libochovice, Nr. 03723



Abb. 2010-2/321  
 Schalen mit „Feder“-Muster  
 farbloses Pressglas, H 4,5 cm, D 16,5 cm, H 2,5 cm, D ??? cm  
 Sammlung Stopfer  
 Entwurf Pánek 1982  
 Libochovice Nr. 3666/300, Ring-loses Pressen



Abb. 2010-2/322  
 Tablett mit „Zwiebel“-Muster, farbloses Pressglas, H 2,5 cm, B 15,8 cm, L 33,7 cm  
 Sammlung Stopfer  
 Entwurf Pánek 1977, Rudolfova huť, Nr. 13419, Etikett „Bohemia Glass“



**Vratislav Šotola, 1931**

Šotola war nach der Hochschule von 1958 bis 1962 Glasgestalter in **Nový Bor** [Haida] und von 1962 bis 1979 bildender Künstler im Institut für Wohn- und Bekleidungskultur in Prag [ÚBOK]. Sein künstlerisches Schaffen in zahlreichen Zweigen der Glasraffinerie erweiterte er 1970 um das Design von Pressglas.

Abb. 2010-2/323  
 Platte mit Frauenfigur  
 farbloses Pressglas, H 3,1 cm, B 18,5 cm, L 32,8 cm  
 Sammlung Stopfer  
 Entwurf Šotola 1972  
 Libochovice, Nr. 3477



Abb. 2010-2/324  
 Vase mit konzentrischen Ringen  
 farbloses Pressglas, H 17,3 cm  
 Sammlung Stopfer  
 Entwurf Šotola 1971  
 Hefmanova hut' u Plzně, Nr. 20232

**Jan Schmid, 1936**

Über Jan Schmid ist nur bekannt, dass seine Arbeiten in **Libochovice** und in **Rosice** produziert wurden.

Abb. 2010-2/325  
 Vase mit Linsen  
 farbloses Pressglas, H 14,5 cm, D 9 cm  
 Sammlung Stopfer  
 Entwurf Schmid 1960  
 Rosice u Brna, Nr. 974/15 cm



Abb. 2010-2/326  
Vase  
gelbes Pressglas, H 15 cm  
Sammlung Stopfer  
Entwurf Schmid 1960  
Rosice u Brna, Nr. 1032



#### Vladislav Urban, 1937

Noch während des Studiums an der Hochschule begann er seine Arbeit 1961 als Entwerfer bei **SKLO UNION** in Teplice, danach war er Leiter des dortigen Gravierzentrums und ab 1970 freier Mitarbeiter der SKLO UNION.

Die meisten Designs von Urban wurden in der **Heřmanova huť**, in **Libochovice** und **Rosice** produziert, nur wenige in Rudolfova huť. Seine vielleicht bedeutendste Serie ist das abstrakte Muster für handgepresste Vasen und Jardiniere, die in Rosice produziert wurden. Außerdem entwickelte er auch Entwürfe für das „Saugblasverfahren“.

Zahlreiche Beteiligungen an **Ausstellungen** in Paris, Cannes, New York, London, Warschau, Stockholm, Moskau, Montreal und Osaka zeigen die Bedeutung Urbans.

Abb. 2010-2/327  
Vase mit „Beulen“-Muster  
türkis-farbenes Pressglas, H 20 cm, D 12 cm  
Sammlung Stopfer  
Entwurf Urban, Diplomarbeit 1961/1962  
Heřmanova huť u Plzně, Nr. 20048



Abb. 2010-2/328  
Runde Platte  
farbloses Pressglas, H 5,5 cm, D 36,6 cm  
Sammlung Stopfer  
Entwurf Urban 1966  
Heřmanova huť u Plzně, Nr. 20123



Abb. 2010-2/329  
Vase  
blaues Pressglas, H 15 cm, D 12,5 cm  
Sammlung Stopfer  
Entwurf Urban 1961  
Rosice u Brna, Nr. ???



Abb. 2010-2/330  
Vase mit „Tropfen“-Muster  
violette Pressglas, H 21 cm, D 13,7 cm  
Sammlung Stopfer  
Entwurf Urban 1961/1963  
Rudolfova hut', Nr. 13153



Abb. 2010-2/331  
Vase  
rosa-farbenes Pressglas, H 15 cm  
Sammlung Stopfer  
Entwurf Urban 1962  
Heřmanova hut' u Plzně, Nr. 20064



Abb. 2010-2/332  
Vase  
farbloses Pressglas, H 25 cm, B 8 cm  
Sammlung Stopfer  
Entwurf Urban 1967  
Rosice u Brna, Nr. 617



Abb. 2010-2/333  
 Vase mit „Borken“-Muster  
 bernstein-farbenes Pressglas, H 20,3 cm, D 7,8 cm  
 Sammlung Stopfer  
 Entwurf Urban 1969  
 Rosice u Brna, Nr. 1502/20 cm



Abb. 2010-2/334  
 Vase mit „Beulen“-Muster  
 farbloses Pressglas, mattiert, H 15,5 cm, D 8,5 cm  
 Sammlung Stopfer  
 Entwurf Urban 1969  
 Libochovice, Nr. 3386/M/15 cm, Saugblas-Verfahren



### František Vízner, 1936

Vízner ist der international best bekannte tschechische Glaskünstler. Wie Urban begann er seine Arbeit noch während des Studiums als Designer für Pressglas im Glasunternehmen **SKLO UNION**, wo er bis **1967** blieb. Danach wurde er Entwerfer der Glaswerke **Skrdlovice** und ab **1976** freischaffender Künstler.

Vízner schreibt sich in die Geschichte des tschechischen Glases ein durch sein industrielles Design für Press- und Hüttenglas und seinen Versuch, neue Ausdrucksmöglichkeiten für seine Autorenarbeiten zu finden.

Seine Arbeiten wurden in Warschau, London, Oslo, Helsinki, Montreal, Moskau und Budapest präsentiert.

Abb. 2010-2/335  
 Vase  
 farbloses Pressglas, H 13,3 cm, B 12,2 cm, L 17,2 cm  
 Sammlung Stopfer  
 Entwurf Vízner 1962  
 Rudolfova hut', Nr. 13162



Abb. 2010-2/336  
 Vase  
 farbloses Pressglas, mattiert, H 10,6 cm, B 7,2 cm, L 15,7 cm  
 Sammlung Stopfer  
 Entwurf Vízner 1962  
 Rudolfova hut', Nr. 13163



Abb. 2010-2/337  
 Vase mit „Beulen“-Muster  
 türkis-farbenes Pressglas, H 20 cm  
 Sammlung Stopfer  
 Entwurf Vízner 1962  
 Heřmanova huť u Plzně, Nr. 20047



Abb. 2010-2/338  
 Vase mit „Prismen“-Muster  
 farbloses Pressglas, mattiert, H 17,7 cm, B 6 cm, L 13 cm  
 Sammlung Stopfer  
 Entwurf Vízner 1964  
 Libochovice?, Nr. 3390?



Abb. 2010-2/339  
 Vase mit „Rillen“-Muster  
 farbloses Pressglas, H 11 cm, B 7,4 cm, L 15,5 cm  
 Sammlung Stopfer  
 Entwurf Vízner 1964  
 Hersteller unbekannt, Tschechoslowakei, um 1964



Abb. 2010-2/340 ←  
 Vase  
 blaues Pressglas, H 17,6 cm  
 Sammlung Stopfer  
 Entwurf Vízner 1961  
 Rudolfova huť, Nr. 13139





Abb. 2010-2/341 ← oben  
 Vase mit senkrechtem „Rippen“-Muster  
 blaues Pressglas, H 19,5 cm, D 10,5 cm  
 Sammlung Stopfer  
 Entwurf Vízner, Jahr unbekannt  
 Rosice u Brna, Nr. 892

Abb. 2010-2/342 ← unten  
 Vase mit „Faden“-Muster  
 farbloses Pressglas, mattiert, H 22,8 cm, B 8,8 cm, L 13,2 cm  
 Sammlung Stopfer  
 Entwurf Vízner 1965, Ausstellung EXPO Montreal 1967  
 Libochovice, Nr. 3433

Abb. 2010-2/343  
 Vase mit wagrechtem „Rippen“-Muster  
 gelbes Pressglas, H 20,5 cm  
 Sammlung Stopfer  
 Entwurf Vízner 1965  
 Rosice u Brna, Nr. 1102



Abb. 2010-2/344  
Leuchter  
farbloses Pressglas, H 14 cm  
Sammlung Stopfer  
Entwurf Vízner 1979  
Rudolfova hut', Nr. 13438



### Vaclav Zajic, 1951

Nach dem Studium war er freier Mitarbeiter der **SKLO UNION**.

Sein Spezialgebiet war „ringloses Pressen“ und „zentrifugiertes Glas“.

Abb. 2010-2/345  
Vase mit „Rosen“-Muster  
farbloses Pressglas, H 12 cm, B 9 cm, L 18 cm  
Sammlung Stopfer  
Entwurf Zajic 1972  
Heřmanova hut' u Plzně, Nr. 20251



### Die Situation heute

Die meisten dieser Designer sind heute in Pension oder schon verstorben. Nachwuchskünstler, die sich mit Pressglas beschäftigen, sind bisher nicht bekannt.

### Rudolfova hut'

Die Hütte wurde in den frühen 1990-er Jahren privatisiert und Teil des US-Glasgiganten **Owens-Illinois** als **Avirunion**. 3 Jahre nach der Übernahme hat sich die Produktivität verdoppelt, die Zahl der Beschäftigten sank um 30 %. Das Finanzjahr 1995/1996 war in Verkauf und Produktivität das Erfolgreichste seit 30 Jahren. Schließlich wurde die Hand- und Maschinenproduktion von Haushaltsglas 13 Minuten nach 13 Uhr am 13. Dezember **1996** stillgelegt.

### Heřmanova hut'

Am 30. November **2002** wurde die Pressglas-Produktion wegen Missmanagements beendet. Zwischen Jänner und Oktober hatte die Hütte einen Verlust von 2 Millionen tschechische Kronen.

Einen Teil übernahm wieder Oberglas / Stölzle, der ehemalige Eigentümer, während sich der andere Teil auf die vollautomatische Produktion von Trinkgläsern konzentrierte.

### Libochovice

wurde **1991** privatisiert und eine Tochtergesellschaft von **SAHM**, wo Gläser für Gaststätten hergestellt wurden. Eine Zeit lang produzierte Libochovice viele der alten Designs einschließlich der originalen Modelle von **Rudolfova hut'** und **Rosice**. Bei der Schließung der Handpress-Produktion von **Heřmanova hut'** wurden ebenfalls die Pressformen nach Libochovice transferiert. Wegen Missmanagement wurde Libochovice **2006** geschlossen.

### Rosice

wurde **1990** von **Crystalex** übernommen, tätigte große Investitionen für halbautomatische Anlagen und hatte Planungen für eine vollautomatische Presse. Neue Designs von Brabec, Urban, Miloš Janku und Eva Svestková wurden ausgeführt. Beinahe die gesamte Produktion wurde exportiert und schließlich **1996** zur Gänze eingestellt.

**Während in der kommunistischen Ära 80 - 90 % der Pressglas-Produktion exportiert wurden, sind nun mehr als 75 % der Produktion von hand-gepresstem Glas eingestellt.**

**Produktions-Nummern der Glaswerke  
Rudolfova hut', Heřmanova hut', Libochovice  
und Rosice aus Adlerová 1962, Adlerová 1972,  
Glasrevue, Kataloge SKLO UNION ...  
und aus Datenbank-CD  
Newhall, Sklo Union - Art Before Industry:  
20<sup>th</sup> Century Czech Pressed Glass,  
Braintree, UK, 2008**



Abb. 2005-4/, S. 301 →  
 Ausstellungskatalog, Einband  
 "Pressglas", Kunstgewerbemuseum Prag 1962  
 Výstava Lisované Sklo v Umeleckoprůmyslovém muzeu Praha  
 1962  
 Dr. Alena Adlerová, Hrsg. und Text  
 Archiv Muzeum skla a bižuterie Jablonec nad Nisou

### Literatur

ČGR Tschechoslowakische Glasrevue

Ausstellungskataloge:

Pressglas aus der ČSSR 1962 in Praha

Pressglas aus der ČSSR 1972 in Gottwaldov / Zlín

Pressglas aus der ČSSR 1973 Grassimuseum Leipzig,  
 Schlossmuseum Gotha

Kataloge über Designer herausgegeben von SKLO  
 UNION - OBAS SKLOEXPORT

Text von PhDr. Alena Adlerová: Jiří Brabec, Rudolf  
 Jurníkl, Adolf Matura, Pável Pánek, František Pečený,  
 Vratislav Šotola, Václav Zajíc

PhDr. Petr Nový, Dagmar Havličková, Václav Hanuš -  
 Bildender Künstler und Designer, Jablonec nad Nisou  
 2007

Marcus Newhall, Sklo Union - Art Before Industry:  
 20th Century Czech Pressed Glass, Braintree, UK, 2008

Mark Hill, Hi Sklo Lo Sklo - From Masterpiece to Mass  
 Produced, King's Lynn, Norfolk, UK 2008



**Für die Pressglas-Korrespondenz werden noch immer folgende Ausgaben der tschechoslowakischen Fachzeitschrift Glasrevue - Glass Review gesucht:**

Jahr	Heft	Seite	Autor	Titel
1960	2	18	--	Warum ist Pressglas ein Aschenbrödel
1960	5	26	--	Neue Pressglasmuster
1960	6	28	--	Zukunft des Pressglases
1961	5	159	--	Glaswerk Hefmanova Hut' - Vergangenheit und Gegenwart
1961	6	188	--	Glaswerk Nemšová (ehemals Josef Schreiber & Neffen, Vinzenz Schreiber)
1961	11	334	--	Pressglas im modernen Interieur
1962	2	50	Zejmon, Jiří	Neue Dekors für Pressglas zum häuslichen Gebrauch
1962	4	114	Zajíc, Vaclav	50 Jahre Glaswerk Libochovice
1962	6	184	Hofmeisterová, Jana	Gepresstes Bleikristall Glaswerk Mstišov
1962	7	193	Hofmeisterová, Jana	Künstlerisches und technisches Zentrum des Pressglases in Teplice
1964	2	52	Zejmon, Jiří	Pressglas - Kollektion 1964
1964	12	382	--	Gepresstes Bleikristall in der Tschechoslowakei
1965	3	86	Merunka, J.	Die populärsten Modelle für handgepresstes Glas
1965	10	295	Soukupová	Rudolf Jurníkl und Pressglas
1965	11	348	Šotola, Vladislav	Erhöhen der Standards von Pressglas
1967	2	38	Stehlík, Zdeněk	Renaissance des gepressten Bleikristall
1970	1	13	Mon, Jiří	Bilanz des Pressglas 1969
1972	5	146	Zajíc, Václav	60 Jahre Produktion in der Glashütte Libochovice
1973	3	2	Šindelař, Dušan	Die Werte des tschechischen Pressglas in der Gegenwart
1973	3	3	Maršíková, Jaromira	Adolf Matura über das böhmische Pressglas



Siehe unter anderem auch:

- PK 1999-5 [Anhang 1, Langhamer, Die Entwicklung der böhmischen Glas-Industrie von 1945-1990; Auszug aus Vondruška, Langhamer, Kutac, Böhmisches Glas - Tradition und Gegenwart](#)
- PK 2001-2 [form+zweck 1977-4, Pressglas aus der DDR, der ČSSR und der VR Polen \(um 1975\)](#)
- PK 2001-2 [form+zweck 1977-4, Hirrich, VEB Glaswerk Schwepnitz, STELLA im Protokoll](#)
- PK 2001-2 [form+zweck 1977-4, Fachschule für Industrielle Formgestaltung Halle, Studienarbeiten 1975 / 1976](#)
- PK 2001-2 [form+zweck 1977-4, Kristen, Organisierte Qualität \[Pressglas in der ČSSR\]](#)
- PK 2001-2 [form+zweck 1977-4, Matura, Die Eigenart des Pressens \[Pressglas in der ČSSR\]](#)
- PK 2001-2 [form+zweck 1977-4, Drost, Plastisch und optisch \[Pressglas in der VR Polen\]](#)
- PK 2001-5 [Nový, Lisované sklo s uměleckými ambicemi - Heinrich Hoffmann a Curt Schlevogt \[Pressglas mit künstlerischen Ambitionen\]](#)
- PK 2002-4 [Adlerová, SG, Ausstellung tschechisches Pressglas "Ceské lisované sklo", Gottwaldov 1972 - Mit Abbildungen und Beispielen ergänztes Katalog-Verzeichnis Historisches gepresstes Glas \(1810-1950\)](#)
- PK 2002-4 [Adlerová, Ausstellung tschechisches Pressglas „České lisované sklo“, Gottwaldov 1972 Einleitung](#)
- PK 2002-4 [SG, Nach 30 Jahren: Versuch einer Rekonstruktion der ersten Ausstellung mit tschechischem Pressglas: „České lisované sklo“, Gottwaldov / Zlín 1972](#)
- PK 2002-4 [SG, Glashütten auf dem Gebiet der ČSSR im Jahr 1972, in denen \(auch\) Pressglas hergestellt wurde](#)
- PK 2002-4 [SG, Literaturangaben zu Pressglas und Glas aus Böhmen und Mähren](#)
- PK 2002-5 [Adlerová, Zum Versuch einer Rekonstruktion der ersten Ausstellung mit tschechischem Pressglas: " České lisované sklo" 1972](#)
- PK 2002-5 [Langhamer, Auszug aus: Bohemia Glassworks National Corporation \(Sklárny Bohemia\), Artikel in Langhamer und Pekař, Bohemia Crystal - das Glas, das die Welt erobert, Glasexport AG, Liberec 1991 \(Designer ČSSR\)](#)
- PK 2003-4 [Nový, Glasfabriken und Raffinerien Josef Inwald A. G. 1934: „BAROLAC“ - „BAROLAQUE“](#)
- PK 2003-4 [SG, Designer der Marke „Barolac / Barolaque“ der Glaswerke Josef Inwald, Teplice Rudolf Schrötter und/oder Douglas Jenkins?](#)
- PK 2004-1 [Stopfer, Tschechoslowakisches Designer-Pressglas der 1960-er und 1970-er Jahre aus dem Konzernunternehmen „Sklo Union“ Sklo Union, Rudolfova hut, Heřmanova hut, Libochovice, Rosice](#)
- PK 2004-1 [Stopfer, Handgepresstes Bleikristall aus dem Glashüttenwerk Bohemia-Poděbrady](#)
- PK 2004-1 [Glasrevue 1981-11, Drdácká, Das Fach- und Kunstsulwesen der ČSSR - Tradition und Gegenwart](#)
- PK 2004-1 [Glasrevue 1981-11, Drdácká, Das Fach- und Kunstsulwesen der ČSSR - Tradition und Gegenwart - Kunstgewerbliche Hochschule in Prag - Spezialatelier für Glaskunstschaffen](#)
- PK 2004-1 [Glasrevue 1981-11, Redaktion, Glasfachschule in Železný Brod \[Eisenbrod\]](#)
- PK 2004-1 [Anhang 18, Adlerová, Ausstellungs-Katalog „Pressglas aus der ČSSR“ Museum des Kunsthandwerks Leipzig \(Grassi-Museum\) - Schlossmuseum Gotha 1973](#)
- PK 2004-1 [Glasrevue 1996-06, Vais, Pressglas von der Aktiengesellschaft Avirunion, Werk Cristal Rudolfova Hut' Dubí bei Teplice](#)
- PK 2004-4 [SG, Pressglas aus dem Glaswerk Libochovice \[Libochowitz\]](#)
- PK 2004-4 [SG, Sahn Č.S., SHL Libochovice, SHH Heřmanova hut'](#)
- PK 2005-1 [Glasrevue 1976-10, Maršiková, Die Glashütte in Libochovice](#)
- PK 2005-1 [Glasrevue 1982-08, Maršiková, 70 Jahre Glashütte in Libochovice](#)
- PK 2005-2 [Ricke, Aufbruch - Tschechisches Glas 1945 - 1980](#)
- PK 2005-3 [Glasrevue 1980-07, Fanderlik, Anfänge der Forschung und technischen Entwicklung in den ersten Jahren nach der Nationalisierung der tschechoslowakischen Glasindustrie; Staatliches Glasforschungsinstitut, Hradec Králove](#)
- PK 2005-3 [Glasrevue 1983-02, Housa, 35 Jahre GLASSEXPOR AG, Liberec, 1948 - 1983](#)
- PK 2005-3 [Glasrevue 1981-07, Drdácká, Gebrauchs- und Dekoratives Pressglas Auswahl des Besten Erzeugnisses des Fachzweiges für das Jahr 1980](#)
- PK 2005-3 [Glasrevue 1985-09, Langhamer, Tschechoslowakisches Glas in den Jahren 1945 - 1985](#)
- PK 2005-3 [Glasrevue 1985-05, Panenková, Pressglas der Jablonecer Raffinerien - Ausstellung Pressglas im Glas- und Bijouteriemuseum in Jablonec nad Nisou 1984](#)
- PK 2005-3 [Glasrevue 1981-12, PD, „Böhmisches Gebrauchspressglas“ in Františkovy Lázně 1981](#)
- PK 2005-3 [Glasrevue 1986-02, Redaktion, Pressglas in SKLO UNION - OBAS, Konzernunternehmen Teplice](#)



- PK 2005-3 [Glasrevue 1986-02, Redaktion, Glashüttenwerke BOHEMIA Poděbrady](#)
- PK 2005-3 [Glasrevue 1986-02, Redaktion, Glas aus Slowakischen Glashütten \(Zlatno, Katarínska Huta, Málinec, Lednické Rovne, Poltár\)](#)
- PK 2005-3 [SG, Zur Umstellung der Glasherstellung in der Tschechoslowakei nach dem Ende des 2. Weltkriegs, Reproduktionen von Gläsern der Firmen Hoffmann, Schlevogt und anderen von 1945 bis 1990](#)
- PK 2005-4 [Glasrevue 1961-07, Filip, Die Entwicklung des Pressglases](#)
- PK 2005-4 [Glasrevue 1961-12, Zejmon, Pressglas aus der Glashütte Rosice \[Rossitz in Südmähren bei Brno / Brünn\]](#)
- PK 2005-4 [Adlerová, Hrg., Vystava Lisované Sklo v Umeleckoprůmyslovém muzeu Praha 1962; Katalog der Ausstellung Pressglas im Kunstgewerbemuseum Prag 1962](#)
- PK 2005-4 [Glasrevue 1990-09, E. S., 10 x Pressglas - Ausstellung in Františkovy Lázně 1990](#)
- PK 2006-2 [Czech Glass Review 1973-01, Sklo Union - Glaswerk Rosice \[ehemals Rossitz in Südmähren bei Brno / Brünn\]](#)
- PK 2006-2 [Newhall, SG, Pressformen des Service „Prahá“ von Matura gingen in den 1990-er Jahren von Rosice nach Libochovice](#)
- PK 2006-2 [Newhall, SG, „BAROLAC“-Vase „Aquarium“ mit Etikett „GLASS OF BOHEMIA“ - „Libs“, Sklárný Libochovice, 1949 - 1990 oder noch 2006?](#)
- PK 2006-2 [Newhall, SG, Sklářská Huť s.r.o. Libochovice, Website 2006-03, Vasen „BAROLAC“](#)
- PK 2006-2 [Newhall, Hill, SG, Dexam Trade Catalogues with Czech Pressed Glass, 1970, 1973 and 1975](#)
- PK 2006-2 [Newhall, Stopfer, SG, Tabelle der Produktions-Nummern für Pressglas der Tschechoslowakei der 1970-er Jahre](#)
- PK 2006-2 [Stopfer, SG, Tabelle der Produktions-Nummern für Pressglas der Tschechoslowakei 1953 bis 1981; Auszug aus Ausstellungs-Katalogen der Entwerfer](#)
- PK 2006-3 [Newhall, SG, Vase mit Schlingen\(?\) - Dekor, Nr. 853, ČSSR ab 1948 Seite aus einem Katalog US-Glashändler WEIL, nach 1955](#)
- PK 2006-3 [Newhall, Stopfer, SG, Vase mit Blüten, Entwurf Rudolf Jurníkl, 1974, Rosice, No. 1619/M/190, Dose mit Blüten, MB Barolac 1949/1952, Tafel B 4, Nr. 11586 \(Rudolfova huť\)](#)
- PK 2006-3 [Stopfer, Vase von Vladislav Urban, 1962, Heřmanova huť, nicht von František Vizner!](#)
- PK 2006-3 [Stopfer, SG, Ascher und Serviettenhalter mit Blüten, Entwurf Rudolf Jurníkl, Rosice 1953?](#)
- PK 2006-3 [Stopfer, SG, Rosa Vase mit „Feder\(?\)“-Dekor, Hersteller unbekannt, ČSSR ab 1948](#)
- PK 2006-3 [Anhang 05, Adlerová, Šindelář, Ausstellung Pressglas aus der ČSSR 1972 und 1973 Zweiter Teil „Pressglas der Gegenwart 1950 - 1972“](#)
- PK 2006-4 [Newhall, Pressglas-Vase mit Innendekor, Entwurf Jan Sylvester Drost, Zabkowice, 1972 - Pressglas-Aschenbecher Nr. 957, Entwurf Václav Hanuš, Rosice, vor 1960](#)
- PK 2007-1 [Newhall, SG, Bernstein-farbene Schale „Barock“: Inwald, Entwurf Schrötter, um 1937](#)
- PK 2007-2 [SG, Internationale Auktion von Glas & Kristall „Liberec“ - Auktionshaus Hessink's, Zwolle, Niederlande, März - April 2007 \(GLASSEXPART\)](#)
- PK 2007-3 [Newhall, SG, Ascher mit Glasmacher, Glaswerk Libochovice, Tschechoslowakei, um 1930?](#)
- PK 2007-3 [Newhall, SG, BAROLAC Vases produced by František Halama, about 1997 to 2007](#)
- PK 2008-2 [Newhall, Musterbuch Weil Ceramics & Glass Inc., New York, um 1970, Tafeln 11 und 12: Jiří Brabec und Jitka Forejťová, Libochovice, Rosice, Rudolfova huť, Nemšova](#)
- PK 2008-2 [SG, Hi Sklo Lo Sklo - From Masterpiece to Mass Produced Ausstellung tschechisches Glas der Sammlung Graham Cooley 13. Juli - 9. August 2008 im King's Lynn Arts Centre, King's Lynn, Norfolk, UK](#)
- PK 2008-3 [Avirunion a.s., Glasfabrik Rudolfova huť, Avirunion / Owens-Illinois Inc., Toledo, USA ehemalige Glasfabriken der Josef Inwald, Wien - Teplice, Rudolfshütte](#)
- PK 2008-4 [Newhall, Sklo Union - Art Before Industry: 20th Century Czech Pressed Glass](#)
- PK 2008-4 [Stopfer, Tschechoslowakisches Designer-Pressglas der 1960-er und 1970-er Jahre von Vladislav Urban](#)
- PK 2009-1 [Stopfer, SG, Pressgläser von Libochovice, gefunden in MB Libochovice vor 1958](#)
- PK 2009-1 [Stopfer, SG, Pressgläser von Rosice, gefunden in MB Rosice 1958 und „Extract of Barolac“](#)
- PK 2009-1 [SG, Die Geschichte des Glaswerkes in Rosice \[Rossitz; Rosická sklárna\]](#)
- PK 2009-1 [Höpp, SG, Schale mit den Pferden Neptuns, originaler Hersteller noch immer unbekannt, Tschechoslowakei, um 1930-1939 - später Glaswerk Rosice, ČSSR, 1965-1990?](#)
- PK 2009-1 [SG, Stopfer, Vase mit irisierten Mohnblumen, Josef Inwald, Tschechoslowakei?, um 1930? Rudolfova huť / Avirunion, ČR 1991 und 1993](#)



- PK 2009-1 Stopfer, SG, Pressgläser von [Libochovice](#), gefunden in MB [Libochovice](#) vor 1958
- PK 2009-1 Stopfer, SG, Pressgläser von [Rosice](#), gefunden in MB [Rosice](#) 1958 und „Extract of Barolac“
- PK 2009-1 Stopfer, SG, [Einige Bemerkungen zu Marcus Newhall, Sklo Union - Art Before Industry: 20<sup>th</sup> Century Czech Pressed Glass, Braintree, UK, 2008](#)
- PK 2009-1 SG, [Sammlung Dittrich, Tschechische Glaskunst 1945 - 2000, Auktion Dr. Fischer, Teil 1](#)
- PK 2009-4 Glasrevue 1988-10, Kalabisová, Glashütten [Stredoslovenské Sklárne](#) - Katarínska Huta, Málinec, Zlatno, Poltár und die Familien Kuchinka und Kossuch, Zahn ...
- PK 2009-4 [Glasrevue 1988-05, Langhamer, In memoriam Jiří Zejmon \(1925-1987\), Glasgestalter](#)
- PK 2009-4 Glasrevue 1987-09, Šnajdr, Die Besten der Besten 1987 - [Slowakische Glaswerke Bratislava, Katarínska Huta, Lednické Rovne, Nemšová, Nová Baňa, Poltár, Trnava, Zlatno](#)
- PK 2009-4 SG, [Sammlung Dittrich, Tschechische Glaskunst 1945 - 2000, Auktion Dr. Fischer, Teil 2](#)
- PK 2009-4 Glasrevue 1988-09, Stará, Vergangenheit & Gegenwart der Glashütte [Lednické Rovne](#) in der Slowakei
- PK 2009-4 [Glasrevue 1988-03, Volf, Vierzig Jahre Železnobrodské sklo 1948 - 1988 \(Železný Brod / Eisenbrod\)](#)
- PK 2010-1 [New Glass Review 1993-02, Frídl, An der Angel blieb das Pressglas - Jiří Brabec in Rosice](#)
- PK 2010-1 [Glasrevue 1989-11, Frídl, ÚBOK zweifacher Jubilar - Institut für Wohn- und Bekleidungskultur Prag](#)
- PK 2010-1 Glasrevue 1987-02, Redaktion, Glaswerk Skloobal [Nemšová](#) (Slowakei)
- PK 2010-1 [New Glass Review 1993-04, Adlerová, Böhmisches Glas auf der Internationalen Ausstellung in Paris 1925 und auf der Weltausstellung 1935 in Brüssel](#)
- PK 2010-1 [New Glass Review 1993-11, Sammlung Dittrich - Tschechische und slowakische Glaskunst 1945 bis heute](#)
- PK 2010-2 Stopfer, Drei Pressgläser von [Libochovice](#), um 1930-1939
- PK 2010-2 [Kuban, SG, Blaue Schale mit den Pferden Neptuns, Rudolfova hut' 1934-1939 / 1948-1965? Rosice, ČSSR / ČR, 1965-1996](#)
- PK 2010-2 SG, [Artikel der Glasrevue - Tschechoslowakische Zeitschrift für Glas und Keramik](#)
- PK 2010-2 SG, [Tschechoslowakische Glasrevue - Pressglas auf Titelseiten und Anzeigen](#)

---

**Musterbücher:**

- [Musterbücher S. Reich & Co., Josef Schreiber & Neffen, Carl Stölzle's Söhne u.a. siehe Themenartikel](#)
- PK 2002-4 Anhang 01, SG, Smith, Preis-Kurant Nr. 25 Preß-Glas Josef [Inwald AG](#), 1914 (Auszug)
- PK 2002-4 Anhang 02, SG, Thistlewood, MB Josef [Inwald AG](#), 1924-1929 (Auszug)
- PK 2003-4 Anhang 12, SG, Nový, MB Josef [Inwald AG](#), 1932-1934 (Auszug)
- PK 2005-3 Anhang 11, SG, Heacock, MB Josef [Inwald AG](#), Wien - Teplitz, 1928 (Auszug)
- PK 2006-4 Anhang 04, SG, Newhall, Pánková, MB Pressglas Josef [Inwald AG](#), Wien und Dubí, Teplice v Čechách, 1939 / 1940 ([erweiterter Auszug](#) PK 2007-1)
- PK 2009-2 Anhang 04, SG, Pernický, MRV Vsetín / Valašské Meziříčí, MB Pressglas [Glassexport](#), um 1948, (ehemals Josef [Inwald AG](#), Wien und Teplice v Čechách, Rudolfshütte)
- PK 2009-4 Anhang 01, SG, Archiv Rona Crystal, MB „Modernes Pressglas“ Josef [Inwald AG](#), Prag-Wien, 1931 (Auszug), ergänzt mit Tafeln aus MB [Inwald](#) 1928
- PK 2001-2 Anhang 04, SG, Neumann, Schlevogt, MB Heinrich [Hoffmann](#), Gablonz a. N., nach 1927 (Auszug)
- PK 2007-1 Anhang 01, SG, MSB Jablonec, Fotografien und Bilder Heinrich [Hoffmann](#), Gablonz a.d.N. um 1930
- PK 2007-1 Anhang 02, SG, MSB Jablonec, Fotografien Heinrich [Hoffmann](#), Gablonz a. d. N., um 1937-1939
- PK 2007-1 Anhang 03, SG, MSB Jablonec, Fotografien Heinrich [Hoffmann](#), Gablonz a. d. N., um 1935-1939
- 
- PK 2001-3 Anhang 04, SG, Schlevogt, MB „Ingrid“ der Fa. Curt [Schlevogt](#), Gablonz a. N., um 1939 (Auszug)
- PK 2001-3 Anhang 03, SG, Schlevogt, Musterbilder „Ingrid“ der Fa. Curt [Schlevogt](#), Gablonz a. N., um 1939
- PK 2004-1 Anhang 04, SG, Schlevogt, Musterbilder „Ingrid“ der Fa. Curt [Schlevogt](#), Gablonz a. N., um 1939, [ergänzt](#)
- PK 2005-4 Anhang 03, SG, MSB Jablonec, MB „Ingrid“, Curt [Schlevogt](#), Gablonz S. N., um 1937
- PK 2005-4 Anhang 04, SG, MSB Jablonec, MB „Ingrid“, Curt [Schlevogt](#), Gablonz a. N., um 1935



- 
- PK 2005-3 Anhang 08, SG, Stopfer, Neumann, Musterbilder František [Halama](#), Železný Brod, um 1939, [ergänzt](#)
- PK 2005-4 Anhang 05, SG, Stopfer, Musterbilder František [Halama](#), Železný Brod, um 1939
- PK 2007-3 Anhang 01, SG, Halama, MB Kristallglas, František [Halama](#), Železný Brod, vor 1939 (Auszug)
- 
- PK 2003-4 Anhang 07, SG, Stopfer, MB Rudolf [Hloušek](#), Železný Brod, um 1938 (Auszug)
- 
- PK 2009-4 Anhang 03, SG, Archiv Rona Crystal, Catalogue No. 316, Verre pressé, Glassexport / [Libochovice](#), 1934 / 1949
- PK 2010-1 Anhang 06, SG, Archiv Rona Crystal, MB Böhmisches Kristallglas & Pressglas, [Libochovice](#), um 1930 - 1939
- 
- PK 2002-3 Anhang 05, SG, Thistlewood, MB Josef [Rindskopf](#) AG, 1920/1927 (Auszug)
- PK 2004-1 Anhang 02, SG, Neumann, MB Josef [Rindskopf's](#) Söhne AG, um 1920-1927 (Auszug)
- PK 2004-1 Anhang 03, SG, Neumann, MB Josef [Rindskopf's](#) Söhne AG, um 1936 (Auszug)
- PK 2007-4 Anhang 03, SG, Hartmann, Katalog Glasfabriken Josef [Rindskopf's](#) Söhne AG, um 1915
- 
- PK 2004-4 Anhang 01, SG, Neumann, MB H. [Markhbeinn](#), 1927 (Auszug, Pressglas Inwald)
- PK 2005-1 Anhang 13, SG, Neumann, MB H. [Markhbeinn](#), 1928 (Auszug)
- PK 2005-1 Anhang 14, SG, Neumann, MB H. [Markhbeinn](#), 1933 (Auszug)
- PK 2005-1 Anhang 01, SG, Neumann, MB H. [Markhbeinn](#), 1934 (Auszug)
- PK 2004-2 Anhang 01, SG, Neumann, MB H. [Markhbeinn](#), 1935 (Auszug)
- PK 2005-3 Anhang 10, SG, Neumann, MB H. [Markhbeinn](#), 1936 (Auszug)
- PK 2005-1 Anhang 09, SG, Neumann, MB H. [Markhbeinn](#), 1937 (Auszug)
- 
- PK 2003-4 Anhang 06, SG, North, MB „[Schlevogt](#) / Ingrid“, um 1960 (Auszug)
- PK 2005-3 Anhang 07, SG, Neumann, MB [Glassexport](#), Praha, 1949 (Auszug)
- PK 2005-3 Anhang 13, SG, Stopfer, MB „Künstlerische Kristallerien“ und „Kristall“ [Glassexport](#) 1950
- 
- PK 2006-1 Anhang 01, SG, Weihs / Höpp, MB [Glassexport](#) „[Barolac](#)“ um 1949/1952?
- PK 2007-3 Anhang 03, SG, Halama, MB Künstlerisches Pressglas „[Ingrid](#)“, [Glassexport](#) / Jablonec glass, Jablonec nad Nisou, um 1952
- 
- PK 2009-3 Anhang 04, SG, Pernický, MRV Vsetín / Valašské Meziříčí, MB Pressglas [Glassexport](#), um 1948, (ehemals Josef [Inwald](#) AG, Wien und Teplice v Čechách, Rudolfshütte)
- 
- PK 2007-4 Anhang 02, SG, Halama, Musterbuch Weil Ceramics & Glass Inc., New York, um 1970
- PK 2008-1 SG, Musterbuch Weil Ceramics & Glass Inc., New York, 1964-1970?

