

## Ausstellungskatalog *Histoire de la Faïence fine française 1743-1843 - Le triomphe des terres blanches*, Musée nat. de Céramique Sèvres, 2008-2009

**SG: Zum Abdruck:** Auf der Suche nach dem Ausstellungskatalog „Alexandre le Grand“, im Louvre, Paris 2011, suchte ich auf der Website „[Réunion des Musées Nationaux Grand Palais](#)“ auch nach Sonderangeboten und siehe da: zwei Ausstellungskataloge wichtiger Ausstellungen über „[Faïence](#)“ in [Frankreich](#) und in [Delft](#) / Niederlande wurden sehr günstig angeboten, statt €75 bzw. €49 musste ich nur €36 bzw. €24 überweisen. [[www.boutiquesdemusees.fr/en/shop/exhibitions](http://www.boutiquesdemusees.fr/en/shop/exhibitions)]

### Wie kommt „Faïence“ in die Pressglas-Korrespondenz?

In der PK wurden schon mehrere [Kopien von Pressgläsern der Cristalleries Baccarat und St. Louis](#) durch die [Porzellanmanufakturen Meissen, Berlin und Wien](#) dokumentiert, die um **1840** entstanden sind.

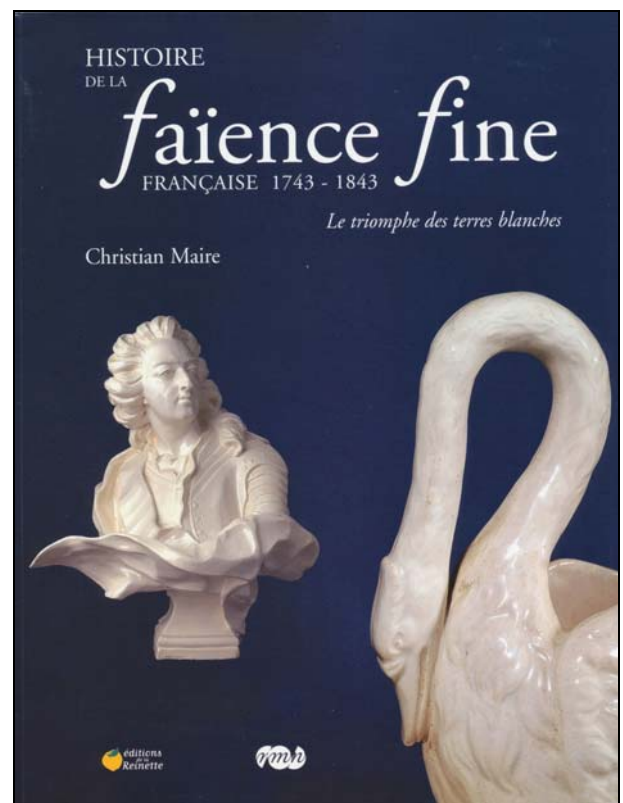
Im **AK „Faïence“** findet man nun andersherum viele [Beispiele, die ganz offensichtlich den Glasmachern von Frankreich über Belgien und Deutschland bis Böhmen als Vorbild](#) gedient haben. Dabei ging es nicht nur darum, Gegenstände des täglichen Gebrauchs - allerdings für den „gehobenen“ Haushalt - aus [Fayence](#) und später [Porzellan](#) aus [geblasenem oder gepresstem Glas](#) herzustellen. Dabei wurden auch [Formen, Dekorationen](#) und [Techniken](#) der Porzellanmanufakturen in den Glasmanufakturen umgesetzt - von Salzgefäßen mit Delphinen als Füßen bis zu Butterdosen mit einer Kuh oder Saucenschalen mit Schwänen. Wenn man den Katalog durchblättert und die Datierungen sieht, denkt man unwillkürlich, dass die [Glasmacher andauernd den Erfindungen der Porzellanmacher hinterher gehechelt](#) sind. Und schließlich kam es dazu, dass die Glasmacher bei besonders kostbaren geblasenen und gepressten Gläsern „[Pasten](#)“, „[Cameos](#)“ oder „[Sulphides](#)“ aus weiß-mattem Porzellan - Frittenporzellan / Biskuitporzellan - eingeschmolzen haben. Auch darüber wurde in der PK schon ausführlich berichtet. Diese Pasten entstanden ursprünglich als plastische [Auflagen](#) auf Fayence und Porzellan. Wichtigster Pionier war der Chevalier [Pierre Honoré Boudon de Saint-Amans](#), über den auch schon in der PK berichtet wurde.

Im folgenden werden also [typische Vorbilder](#) vorgestellt. Und außerdem haben die Porzellanmanufakturen in Frankreich schon lange vor den Glasmanufakturen ausführliche [Musterbücher](#) herausgebracht - vor 1830 meist noch ohne Bilder. Eines dieser Musterbücher von **1833** zeigt außerdem einen bemerkenswerten Zusammenhang: [Choisy-le-Roi](#) war nicht nur eine [Kristallmanufaktur](#) sondern auch eine [Porzellanmanufaktur](#) und sie gehörte einem Verwandten von Hautin, einem der Teilhaber des Glasgroßhändlers Launay, Hautin & Cie. der Cristalleries Baccarat, St. Louis, Choisy-le-Roi und Montcenis, [Hyppolite Hautin!](#) (siehe unten und [PK 2008-1, SG, Chapelle Funéraire des familles ... !](#))

**Ausstellungskatalog**  
**Histoire de la Faïence fine française 1743-1843**  
**Le triomphe des terres blanches**  
 Sèvres, musée national de Céramique,  
 2008 - 2009  
 Christian Maire  
 Éditions de la Reinette  
 Réunion des Musées (rmn)  
 EP 29 5428  
 ISBN 9 782913 566545  
 520 Seiten, 450 s./w. & farbige Abbildungen  
 Prix: €75,00 (2012: €36)

Abb. 2012-1/30-01

AK Histoire de la Faïence fine française 1743-1843  
 Sèvres, musée national de Céramique, 2008-2009, Einband



### Sommaire

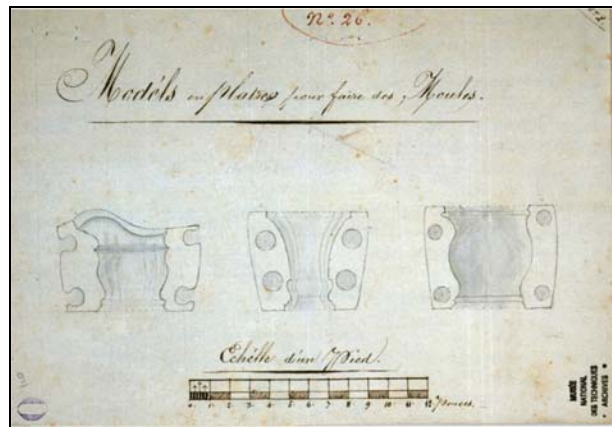
- Remerciements
- Avant-propos
- Préface
- Chapitre 1. Préambule
- Ch. 2. Les "terres blanches" antérieures au XVIII<sup>e</sup> siècle
- Ch. 3. Définitions et compositions
- Ch. 4. Les diverses appellations historiques de la faïence fine
- Ch. 5. La fabrication
- Ch. 6. Deux approches et une réponse: la naissance de la faïence fine en Angleterre et en France

- Ch. 7. Le contexte de l'apparition de la faïence fine française
  - Ch. 8. 1735-1760: le passage des essais aux premières productions
  - Ch. 9. Blancheur et plasticité des premières productions
  - Ch. 10. 1748-1797: intervention de techniciens anglais. Écrit en collaboration avec Helen Smith
  - Ch. 11. De 1760 à la Révolution: la Lorraine, une production autonome
  - Ch. 12. De 1760 à la Révolution: de nouvelles et multiples tentatives en France
  - Ch. 13. Les évolutions de la production et l'apparition du décor peint
  - Ch. 14. 1786: le traité de Vergennes. Écrit en collaboration avec Helen Smith
  - Ch. 15. 1780-1819, la Révolution et l'Empire: à la source de l'industrialisation
  - Ch. 16. Les innovations, source d'une esthétique nouvelle
  - Ch. 17. Une innovation majeure: l'impression
  - Ch. 18. 1820-1840 : sur les voies de l'industrialisation
  - Ch. 19. La diversification des décors et des usages
- Les marques  
Bibliographie  
Index des manufactures  
Index photographique des objets  
Index des noms de lieux et de personnes

**Histoire de la Faïence fine française 1743-1843  
Le triomphe des terres blanches**

Diplômé de l'École Supérieure des Arts Appliqués Duperré, titulaire d'un BTS de plasticien, **Christian Maire** possède aussi un BTS de céramiste obtenu en 1982. Il découvre la faïence fine pendant son apprentissage des techniques céramiques - modelage, tournage, moulage, chimie des émaux, émaillage et décor - dans l'atelier artisanal de l'**ESAAD**, dirigé par **André Féard**, céramiste complet. Par passion, il entreprend d'en découvrir l'histoire jusque-là pas ou peu étudiée. Ce sont les résultats de ses recherches, devenues au fil du temps scientifiques, ainsi que ses analyses et les réflexions engendrées par son travail qu'il livre dans cet ouvrage. Lequel est aussi né de la demande d'**Antoinette Fay-Hallé**, conservateur général du Patrimoine, directeur du **musée national de Céramique**, d'organiser une **exposition sur la faïence fine française de 1743 à 1843, à Sèvres, pendant l'hiver 2008-2009**. Ce livre retrace l'histoire de cette céramique spécifique, la faïence fine, mettant en perspective sa création dans les contextes historique, politique, économique, sociologique, technique et esthétique. Il aborde, bien-sûr, chronologiquement l'**histoire des manufactures**. Près de **450 photos** illustrent cette aventure, une des premières de l'art appliqué à l'industrie en France.

S. 48, Abb. III. 62  
Dessins de "Modèles en plâtre pour faire des Moules" faisant partie d'une cargaison de **50 modèles venus d'Angleterre** pour la **fabrication de Fayence** suivant modèle ci joint". Arch. CNAM: O. 110.  
Seuls les dessins de moules de trois modèles subsistent.  
**Formen zur Massenproduktion von Fayence**



S. 239, Abb. Cat. 105  
**Meillonas, vers 1817-1819**  
Saleron  
Marque: "MEILLONAS"  
poinçonnée sur la face du socle  
H 8,7 cm; L 9,3 cm; L 3,9 cm  
Coll. privée.  
**Vorbild für Salzgefäße aus Pressglas**



S. 61, Abb. III. 80 →  
**Attribué à Burslem (Staffordshire), vers 1710-1750?**  
Beurrier. H 10 cm; L 13,4 cm; l 10,5 cm.  
Plateau. H 1,5 cm; L 16,5; l 14 cm.  
Sèvres, musée national de Céramique, inv. 1934.  
White salt-glazed stoneware ou grès vernis au sel rehaussé d'or.  
**Vorbild für Butterdosen aus Pressglas**



S. 42, Abb. Cat. 221 & Cat. 222

**Sèvres (Lambert) vers 1801-1808.**

Théière et sucrier.

Marques (théière): "SEVRES N. 21" poinçonnées.

Théière. H 13,3 cm; D 11 cm.

Sucrier. H 12,3 cm; D 11,5 cm.

Coll. privée.

Grès fin noir à décor peint à l'or.

Sèvres (Lambert) vers 1801-1808.

Tasse et soucoupe.

Marques (soucoupe): "LAMBERT" poinçonnées.

Marque (tasse): "LAMBERT" poinçonnée et 582 peinte en bleu.

Tasse. H 4,6 cm; D 7,7 cm.

Soucoupe. H 3,1 cm; D 12,2 cm.

Coll. privée.

Grès fin noir à décor peint à l'or.

**Vorbild für opak-schwarzes Hyalithglas mit Goldbemalung von Buquoy / Gratzen, ab 1817**



S. 423 Abb. Cat. 264 →

**Montereau vers 1821-1825?**

**Vase cornet.**

Marque: "MONTEREAU" en long, poinçonnée.

H 19 cm; D 15,2 cm.

Coll. privée.

Légende: "A. LOSIVY (chef de Bataillon 76e Régiment) à l'affaire de Manheim place ses hommes sur un rang, trompe l'ennemi et s'empare de leur position". Cette gravure rappelle la guerre contre l'Autriche sous la Convention (Exp. La Malmaison, 1995, p. 61, n° 66). Elle est une reprise partielle de celle illustrant le fait d'armes de Losivy dans les Fastes de la Nation Française de Ternisien d'Haudricourt paru en 1815. On la retrouve mise en couleur sur le corps d'une soupière (Cat. 291).

**Vorbild für form-geblasene Jasmin-Vasen um 1830**

S. 145, Abb. Cat. 215 & S. 145, Abb. Cat. 216

**Lunéville (Cyfflé), vers 1768-1780.**

Buste de Voltaire sur colonne.

H 27 cm; L 14 cm; D du socle 10 cm

Paris, musée des Arts décoratifs, inv. 30414.

Biscuit en "terre de Lorraine".

Attribuable à Toul vers 1783-85?

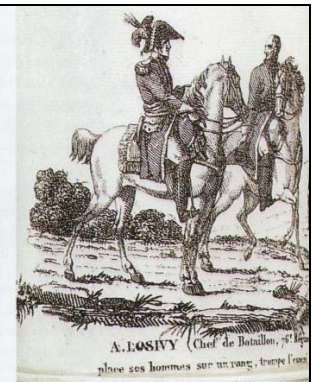
Buste de Voltaire sur colonne.

H 25 cm; L 13,5 cm; D du socle 13,5 cm.

Paris, musée Carnavalet, inv. C 2213.

Toul a repris le modèle de Cyfflé en biscuit de faïence fine, et les statuettes glaçurées de cette manufacture, citées dans le tarif du XVIII<sup>e</sup>, sont rares.

**Vorbild für Tintenflaschen mit Voltaire und anderen Cristallerie de Bercy, um 1830, s. PK 2009-2 ...**



S. 49, Abb. Cat. 230

**Val-sous-Meudon vers 1802-1812.**

Théière forme porcelaine.

Marque: "MITTENHOFF / ET MOUROT"

poinçonnée sur deux lignes.

Théière. H 13,5 cm; D 12,5 cm; L 19 cm.

Coll. privée.

Grès fin jaune à décor de reliefs d'appliques rehaussés d'engobe noir? Il existe aussi de ce type un Sucrier rond et des vases formes porcelaines.



S. 446, Abb. Cat. 252

**Boudon de Saint-Amans à Sèvres vers 1822.**

Pot à eau et sa cuvette.

Marque sous les deux objets:

"Sèvres" poinçonnée.

Pot à eau H 24 cm; L 20 cm; l 16 cm.

Cuvette H 10 cm; L 32 cm; l 26 cm.

Agen, musée des Beaux-Arts, inv. 832.1.2.

Grès fin ocre glaçuré à décor en relief d'appliques blanches.



S. 449, Abb. III. 41

**attribué à Montereau vers 1825-1833?**

Sucrier. H 18 cm; D 12 cm.

Coll. privée.

Des tasses marquées "LL&T" avec ces reliefs sont connues.

Reliefs blancs sur faïence fine engobée rouge. Travail proba-

blement antérieur au passage de Boudon de Saint-Amans et

l'introduction de "drab relief" exécuté en grès cérame.

**Relief-Auflagen als Vorläufer von "Pasten"**



S. 466, Abb. Cat. 227

**Montreau vers 1825-1833.**

Vase pied carré forme étrusque.

Marque: "LL&T" poinçonnée.

H 18,5 cm; D 7,8 cm; L 9,7 cm;

L socle 6,9 cm; I socle 6,7 cm.

Coll. privée.

Forme proche à Creil dont les anses sont identiques, mais les reliefs du col et de la panse différent.

**Relief-Auflagen als Vorläufer von "Pasten"**



S. 360, Abb. III. 45

**Stone, Coquerel et Legros vers 1808-1818.**

Assiette.

Marque: le cachet circulaire des imprimeurs a été gratté.

D. 22,2 cm.

Coll. privée.

Les deux médaillons sont identiques (ici D.10,1 cm). L'écart est dû à la largeur du filet.

Impression sur porcelaine, rehaussée de couleurs.

**Vorbild für gepresste Teller mit Pasten**



S. 470, Abb. III. 84

**Choisy-le-Roi (Paillart & Hautin) vers 1830-1836?**

Assiette. H 1,7 cm; D 20 cm.

Marque: "P & h/CHOISY/21" dans un écusson, poinçonnée.

Coll. privée.

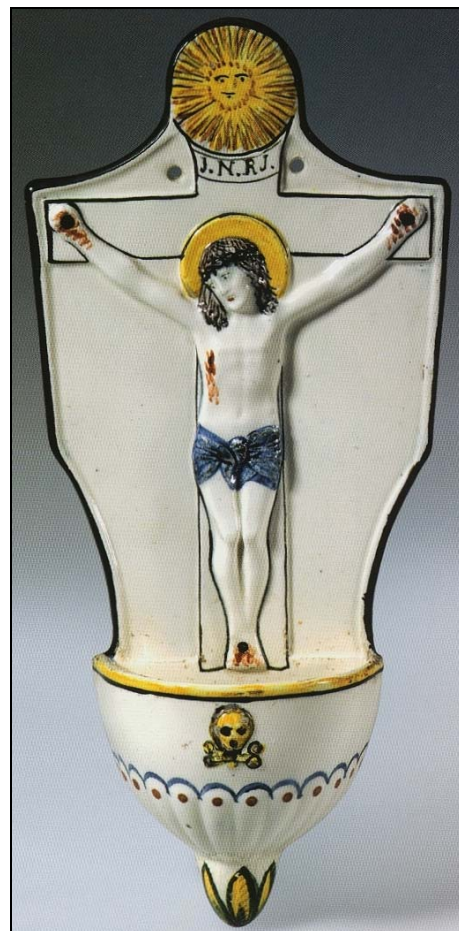


S. 285, Abb. III. 16 →  
**Creil vers 1800-1830?**  
 Bénitier.  
 Marque: "CREIL" en creux.  
 H 15,7 cm; L 28 cm.  
 Coll. privée.

S. 285, Abb. Cat. 109  
**Attribué à Sarreguemines vers 1830-1840?**  
 Bénitier.  
 Marque: "3" poinçonnée.  
 H 18 cm; l 6,3 cm.  
 Sarreguemines, musée de la Faïence, inv. 92.47.  
**Vorbild für Weihwasserbecken aus Pressglas**



S. 437, Abb. Cat 110 →  
**Attribué à Jussy vers 1824-1840.**  
 Bénitier. H 22 cm; L 10 cm; P 4 cm.  
 Genève, musée Ariana, inv. 16845.



S. 317, Abb. III. 14

**Creil vers 1820?**

Saucière forme de cygne et son plateau.

Marque: "CREIL" poinçonnée sous le plateau.

Saucière H 14,2 cm; L 18 cm; l 9 cm.

Plateau H 4,4 cm; L 23,2 cm; l 15 cm.

Coll. privée.

**Vorbild für Deckeldosen aus Pressglas**

S. 317, Abb. III. 15

**Montereaux vers 1833?**

Saucière forme de cygne à plateau adhérent.

Marque: "MONTEREAUX" poinçonnée.

H totale: 15,5 cm; L 23,2 cm; l 15 cm.

Coll. privée.

La marque laisse à penser que ce modèle est produit **avant 1833**, depuis **1820?**

S. 447, Abb. III. 40

**Boudon de Saint-Amans à Creil, vers 1826.**

Pot à lait.

Marque: "Creil S. A 83" incisée.

H 18 cm; D 13 cm.

Sèvres, musée national de Céramique, inv. 27683.

Essai de grès cérame à Creil.



S. 445, Abb. III. 96

Attribuable à **Boudon de Saint-Amans.**

Tasse et soucoupe.

Marque sous la soucoupe:

"B. <sup>1</sup> d'Importation" poinçonnée.

Tasse. H 7,4 cm; D 9,9 cm; L 12,3 cm.

Soucoupe. H 3 cm; D 14,9 cm.

Paris, musée des Arts et métiers, inv. 05839-0001 et 0002.

Il est probable que ces objets ont accompagné la demande de brevet d'importation de Boudon de Saint-Amans déposée en 1822. Ils pouvaient illustrer son "procédé pour passer les molettes en creux sur toutes sortes de pièces qu'on recouvre après d'engobes de toutes couleurs".



S. 423

### 1836. Sarreguemines (Moselle). Changement de génération et augmentation du capital

La manufacture de **Sarreguemines** fut prospère pendant les années **1810**, à part l'intermède **1814-1815**, et la demande fut supérieure à la production jusqu'en **1828**, selon ses propriétaires. Le ralentissement général de l'économie se fit alors sentir par la stagnation des effectifs ouvriers et l'augmentation des stocks. **Fabry et Utzschneider** évoquèrent la **crise**, la **concurrence nationale et étrangère**, le manque de soutien gouvernemental. Pour faire face à la crise qui s'éternisait, Paul Utzschneider se retira. La société répartie entre les familles Fabry et Utzschneider fut renouvelée en **1836**, ses gérants devinrent Théodore Fabry et Alexandre de Geiger, fils et gendre des fondateurs, et son capital fut porté à 400.000 f. Malgré une participation à l'exposition de **Metz** en **1837**, la **crise** persistait et en **1838**, une nouvelle société fut constituée, au capital de 800.000 f. Cependant l'affaire n'était plus strictement familiale, des **concurrents étrangers** entrant dans le capital: **Nicolas Villeroy** de Vaudrevange et **Jean-Francois Boch** Buschmann de **Mettlach** et **Septfontaines** qui étaient associés depuis **1836**. Auguste Jaunez, ancien directeur de Vaudrevange, ingénieur et administrateur compétent, entra aussi dans le capital. En **1841**, J.-F. **Boch** quitta la société.

**Sarreguemines** faisait travailler cent soixante-dix personnes en **1823**, cinq cents en **1837**, trois cents en **1840**, cinq cent vingt-six en **1844**.

S. 423

### 1836. Choisy-le-Roi (Val-de-Marne). L'arrivée d'un nouvel associé

**Choisy-le-Roi**, propriété des **frères Paillart**. Il semble que messieurs **Hautin** et **Boulenger** soient entrés au capital de la manufacture vers **1815**. En **1824** la faïencerie était la propriété de **Valentin Paillart et Hippolyte Hautin** puis Paillart fut remplacé par **Louis Boulenger** en **1836**. [SG: s.a.]

[http://fr.wikipedia.org/wiki/Faïence\\_de\\_Choisy-le-Roi](http://fr.wikipedia.org/wiki/Faïence_de_Choisy-le-Roi)

S. 446

### Boudon de Saint-Amans, Son jugement sur les manufacturiers de faïence fine

[SG: Fußnoten wurden weggelassen]

Dans l'introduction de son **brevet de 1822**, Boudon de Saint-Amans fait un constat sévère: "De tous les arts industriels en France il n'en est aucun qui ait fait moins de progrès vers la perfection que l'art de fabriquer les poteries". Pour lui, les **entrepreneurs ne cherchent aucune amélioration** "aux quelles ils n'ont aucun intérêt personnel ni "à la routine des ouvriers qui trouvent un avantage certain à suivre de vieilles habitudes". Faire des essais nécessite "des fonds et du tems que les Manufacturiers consacrent ailleurs", moyennant quoi "les manufactures restent dans une oisive indolence" et "ceux qui sont à la tête de ces établissements entassent des fortunes colossales aux dépens des consommateurs.

Ils ne veulent rien changer dans le présent mode de fabrication, parce que sans doute leur profit ne serait pas assez considérable". Donc pour lui tout cela "tient l'art de la poterie enseveli dans une ignorance profonde". On comprend mieux la lenteur de la **mécanisation et du machinisme**, éclairé par Boudon de Saint-Amans ... mais aussi les **rapports conflictuels** qu'il entretiendra avec certains entrepreneurs quelques années plus tard. D'ailleurs son jugement des **manufactures parisiennes** est implacable: elles "sont dans l'**ignorance complète des procédés de fabrication usités en Angleterre**, se reposant indolemment sur la continuité de cette complaisance administrative qui favorisait leur engourdissement, par des prohibitions utiles à leurs intérêt et funestes aux consommateurs". Il proposa donc de **former pour le compte du gouvernement une manufacture de faïence fine, que celui-ci refusa**. [SG: später Sèvres]

S. 446 f.

### Boudon de Saint-Amans, 1824-1826. Sa collaboration avec la manufacture de Creil

En **1824**, **Saint-Cricq-Casaux** lui proposa de travailler chez lui, prêt à recevoir les conseils de Saint-Amans pour introduire un changement notable de ses fabrications. Il comptait lui "offrir le juste dédommagement de son travail. Après négociation sur ces dédommagements, un accord fut signé entre les deux hommes définissant les vastes tâches de Boudon de Saint-Amans à **Creil** : **améliorer la recette et la fabrication de la terre de pipe**, introduire une **porcelaine semblable à celle d'Angleterre** appelée **porcelaine de fer**, introduire le grès blanc et de couleur, avec ou sans application et "faire toute espèce d'impression sur **faïence** et sur **porcelaines**". C'est apparemment ce dernier point qui préoccupait le plus Saint-Cricq-Casaux, même s'il s'engageait à faire les dépenses nécessaires aux travaux du chevalier, travaux de mise au point des compositions, à partir de matières premières françaises. L'accord s'appliquait en premier pour **Creil**, puis pour **Montereau** deux mois plus tard. Saint-Cricq-Casaux, satisfait du travail de Boudon de Saint-Amans, lui donna, toujours en **1824**, 2.500 f. pour le **rachat de son brevet** et "la remise d'un cahier contenant une série descriptive de procédés et de compositions de diverses espèces pour la fabrication, l'impression et l'ornement des articles de fayance et autres [...] qui sont en parfaite analogie avec des procédés employés en **Angleterre**". Le transfert de brevet permit à Creil de protester contre des "**Anglais** qui avaient monté une **manufacture à Calais**, avec des **matériaux importés** malgré la prohibition" et des **ouvriers anglais**. La **faïencerie de Calais** produisant des impressions en bleu à l'imitation de l'Angleterre, on comprend les motivations de Saint-Cricq-Casaux. D'ailleurs le travail à **Creil** du chevalier était essentiellement tourné vers ce procédé qu'il a "entièrement organisé avec presses et planches" qu'il a été lui-même "chercher en Angleterre". Les essais étaient **biscuités** à Creil, mais souvent **glacurés** à **Sèvres**. **Boudon de Saint-Amans effectua des essais pour améliorer le grès fin et obtenir des couleurs autres que le noir**.

Malgré des réussites, certes parsemées d'échecs, le contact entre les deux hommes se détériora, lié certainement à leurs conceptions personnelles. Le chevalier était tourné vers la recherche sans compter, l'entrepreneur cherchait des bénéfices. Toujours est-il qu'en **1826**, les deux hommes se **séparèrent** en se désistant mutuellement de l'accord de 1824. Boudon se fit rétrocéder son **brevet le 14 juin 1828**. Entre-temps, Saint-Cricq-Casaux avait obtenu ce qu'il voulait: la **manufacture de Calais avait fermé ses portes**.

En **1827**, lors de l'**Exposition des produits de l'industrie nationale**, la manufacture de **Creil** fut obligée de retirer des objets fabriqués par le chevalier, ou avec ses procédés, sur sa plainte, au motif que ces objets ne correspondaient pas à une fabrication continue, mais à des essais réalisés par lui ...

Abb. 2012-1-30/02

[http://fr.wikipedia.org/wiki/Anciens\\_magasins\\_de\\_vente\\_des\\_faïenceries\\_de\\_Choisy-le-Roi](http://fr.wikipedia.org/wiki/Anciens_magasins_de_vente_des_faïenceries_de_Choisy-le-Roi) (**Valentin Paillart et Hippolyte Hautin / H. Boulenger & Cie.**) (1889-1892)  
18 rue de Paradis, Paris



S. 447

### **Boudon de Saint-Amans, 1826. Sa brève collaboration avec la manufacture de Choisy-le-Roi**

Dés **1826**, Boudon de Saint-Amans se tourna vers les **propriétaires de Choisy-le-Roi, Valentin Paillart et Hippolyte Hautin** avec lesquels il signa un traité ayant sensiblement les mêmes objectifs que ceux du traité avec Creil. Les **améliorations effectuées par Boudon** ne devaient pas faire augmenter les prix de plus de 10 %, et le chevalier ne devait pas diffuser les procédés mis au point pendant trois ans. Au retour de son dernier voyage en Angleterre, **Paillart et Hautin se séparèrent**

**de Boudon**, pour les mêmes raisons que l'entrepreneur de Creil. Leur collaboration n'avait duré que quelques mois.

S. 26-27

### **Après 1830. Évolution vers la "porcelaine opaque" ou "demi-porcelaine"**

#### **Corriger les défauts du cailloutage**

Les impératifs qui ont conduit les manufacturiers à composer les pâtes céramiques dites "**cailloutage**" ont perduré malgré les **améliorations** apportées. En réalité, distinguer visuellement une assiette en **faïence fine marnée ou frittée** du XVIII<sup>e</sup> siècle d'une autre en **faïence fine cailloutée** du début du XIX<sup>e</sup> siècle est difficile, si ce n'est par le style: les mêmes défauts apparaissent, à savoir une couleur générale jaunâtre, un vernis rayé par l'usage, un emprisonnement des graisses alimentaires et des odeurs par le tesson, une fragilité à la manipulation. Ces défauts furent constatés lors des **expositions des Produits de l'Industrie**, consignés dans les rapports des jurys et traqués par des tests effectués sous l'égide d'**Alexandre Brongniart**, membre des différents jurys. Les manufacturiers réagissaient **constamment pour améliorer leurs productions**, concevoir de nouvelles compositions de pâte et des appellations nouvelles. Deux d'entre eux résumant parfaitement ce phénomène dans un texte joint à leur tarif. Les sieurs **Paillart et Hautin**, de **Choisy-le-Roi** expliquent: "Depuis un grand nombre d'années et sans relâche, nous avons **travaillé à améliorer les produits de notre manufacture**, c'est à dire à les rendre plus beaux, meilleurs et approchant la porcelaine, sans pour cela les coter à un haut prix de vente. Nos longs efforts sont enfin couronnés d'un succès que chacun peut apprécier puisque notre vente est ouverte pour ces nouveaux produits, que l'on peut **appeler porcelaine** intermédiaire, ou **demi-Porcelaine**, et c'est ainsi que nous désignons cette nouvelle fabrication, tant à cause de la finesse et solidité du **biscuit** que pour l'éclat et la beauté de l'émail. Les **formes sont toutes nouvelles** et belles et souvent plus agréables que celles de la porcelaine, en examinant même notre demi porcelaine, on est surpris du rapprochement qu'il y a avec la porcelaine dure."

En **1805**, un fabricant du **Rhône**, Revol, dans un courrier consécutif à l'Enquête des préfets emploie le vocable **demi-porcelaine** comme une porcelaine commune dont la fabrication reviendrait "à des prix plus élevés que les belles **faïences à l'anglaise**".

Un **technicien**, et **chercheur**, intervint dans l'histoire de la faïence fine pour modifier et réellement améliorer les pâtes, le **chevalier Boudon de Saint-Amans**. Il fut aidé en cela par **Alexandre Brongniart** qui comprit l'importance que les manufactures pouvaient tirer d'un **travail de recherche cohérent et le plus scientifique** possible pour l'époque. Boudon de Saint-Amans semble avoir introduit dans les manufactures, par l'intermédiaire de celles de la région parisienne, une **modification des pâtes** assez importante pour que le résultat ait été visible à l'oeil nu. Ses recherches durèrent de **1822 à 1829**, et se firent de **Creil à Montereau, à Choisy-le-Roi**

(**Paillart et Hautin**), aux ateliers de la manufacture de **Sèvres** puis à ceux de Passy qu'il installa. Après cette période, **Boudon** partit monter une **fabrique dans la région bordelaise**.

### Les nouvelles compositions

Ces **nouvelles pâtes** qui apparurent au tournant des années **1830** sont composées essentiellement de:

Argiles plastiques qui cuisent blanc;

**Kaolin**; c'est la **grande nouveauté**. Connue depuis 1768-1769 en France, cette argile réfractaire confère une blancheur inégalée et une certaine sonorité au tesson, elle augmente fortement la température de cuisson;

**Silex** (silice) qui rend le **biscuit** plus résistant et rigide;

**Feldspath** qui modère la dilatation brutale de la silice et joue le rôle de fondant sans en être un.

Cette présence de **kaolin** dans la préparation a certainement incité les fabricants à donner à leur produit le nom, accrocheur commercialement, de **porcelaine opaque** ou de **demi-porcelaine**. Les produits obtenus, s'ils étaient nettement **plus blancs**, n'étaient **absolument pas translucides** comme une véritable porcelaine, mais comme les manufacturiers de **Choisy-le-Roi**, le Comité des arts chimiques considéra cette "nouvelle faïence assimilable à la porcelaine par son inaltérabilité."

Le **feldspath**, introduit dans la pâte de "faïence fine" blanche, était certainement déjà présent dans les **pâtes colorées** fabriquées par quelques manufactures de faïence fine qui produisirent, dès les années **1806-1810**, ce qu'elles nommèrent "**grès fin**", à l'imitation du "**black basalt**" anglais.

Ces nouvelles pâtes feldspathiques et kaoliniques cuisaient à une température plus élevée et imposaient une **nouvelle glaçure**. Celles-ci faisaient l'objet de soins particuliers et leur composition était complexe. Il faut souligner que le **plomb**, toujours présent, l'était en moindre proportion, remplacé partiellement par le borax qui rehaussait la fusibilité de la glaçure, accordant ainsi sa dilatation avec celle du biscuit.

Les objets confectionnés à partir de ces formules étaient nettement **plus blancs**, **plus sonores** et **plus résistants** aux attaques des couteaux et des acides. Ce dernier point était renforcé par une meilleure adhérence évitant les tressaillures.

Les manufacturiers, malgré ces premiers résultats tangibles, ne cessèrent de chercher à améliorer leurs produits et continuèrent à transformer, pendant les décennies suivantes, les pâtes. Les modifications furent plus tournées vers les techniques de fabrication, une **mécanisation** des processus, les améliorations chimiques plus subtiles. Ces dernières eurent plus d'impact par leurs nouvelles appellations commerciales, **kaolina**, **terre de fer**, etc. que par leur aspect visuel et utilitaire.

S. 444

### La formation des entrepreneurs et la diffusion des connaissances

Les auteurs du **catalogue Série blanche** soulignent **l'importance de la formation des entrepreneurs ou des directeurs des manufactures** importantes dans la "**grande Région**", mais ce phénomène fut ponctuel et circonscrit à quelques manufactures dans les années **1840**. Entre **1800** et **1840**, c'étaient encore les **textes de praticiens théorisants**, à travers des ouvrages ou des communications dans les bulletins des sociétés savantes, qui diffusaient les connaissances. En **1812**, en réponse à une **demande du préfet de Vendée**, le Comité consultatif d'Arts recommandait "la lecture des différents ouvrages où sont décrits les procédés usités pour la fabrication de la faïence & des autres espèces de poteries". Étaient cités le **brevet d'invention d'Ollivier**, les différents mémoires de **Jacques Fourmy**, la description de l'art du potier et l'ouvrage d'**Oppenheim**. En **1827** parut l'ouvrage de **Boyer** et celui de **Bastenaire-Daudenard** en **1829**. Un autre personnage, dont des textes parurent dans le **Bulletin de la Société d'Encouragement à l'Industrie nationale**, tint un rôle particulier: le **chevalier Boudon de Saint-Amans**.

S. 444

### Le travail de Boudon de Saint-Amans

#### 1774-1812. Une vie d'aventurier

S. 445, Abb. III. 89

Lithographie sur cartoline de Prodhomme, dessin de Ch. Boulay, représentant le chevalier Boudon de Saint-Amans de profil. Paris, XIX<sup>e</sup> siècle. H 28 cm; L 19,7 cm. Agen, musée des Beaux-Arts, inv. 237 GR.



Le **chevalier Pierre Honoré Boudon de Saint-Amans (1774-1858)**, aristocrate agenais, fils aîné d'un naturaliste et archéologue autodidacte, baigna dès son jeune âge dans l'étude des arts, de l'histoire et de la botanique. Il aurait été initié à l'art céramique par un potier proche de la maison familiale. Après une vie rocambolesque pendant la Révolution, il s'engagea dans l'armée du général Hoche pour une expédition en Angleterre, s'y retrouva prisonnier et exilé. Il aurait eu alors ses premiers contacts avec l'**industrie céramique anglaise**. De retour en **1804**, accompagné d'une **compagne anglaise**, il poursuivit une vie mouvementée, résidant à **Montpellier** où il s'intéressa à la numismatique et à l'Antiquité.

**1812-1821.**

### **Ses premières recherches sur la céramique et les cristaux**

De retour en Agenais, il expérimenta des **argiles régionales et des glaçures**. En **1812**, satisfait de son travail, il sollicita la manufacture de **Sèvres** pour poursuivre ses recherches et reprendre celles, interrompues, sur les matières envoyées pendant l'Enquête des préfets. Il envisagea en **1814** un voyage en **Angleterre**, patrie de sa compagne. Les événements politiques le contraignirent à rester. Il reprit ses recherches à **Sèvres**, entrecoupées de séjours en **Angleterre**, le premier en **1817**, et d'essais à cette cristallerie. En **1818**, il déposa un brevet pour des "**sulfures**" qu'il vendit plus tard à la **cristallerie du Mont-Cenis**. La même année, il vendit un procédé de **moulage à la manufacture de Sèvres**. En Angleterre en **1819**, chez **Pellatt & Green**, il poursuivit ses

expérimentations. Il aurait échangé avec des Anglais certaines de ses techniques contre les procédés de fabrication de la bience fine et des grès fins. En **1820**, il conçut "le projet d'aller visiter les poteries anglaises" et satisfait de ses observations, effectua un deuxième voyage en **1821**.

### **1822. Son brevet d'importation**

En **1822**, il informa les autorités françaises de son "intention formelle de faire tout ce qui dépendrait de moi [lui] pour apporter un notable et utile **perfectionnement à la fabrication de nos poteries, et les puissants motifs**" qu'il avait de "compter sur le succès". Il demanda la même année un "**brevet d'importation pour une fabrication de poteries à l'instar des anglais, & l'application seule de leurs procédé aux matières indigènes du sol françois**". Il y décrit minutieusement "**les procédés usités dans les manufactures de poteries anglaises**". **Matières premières, composition des pâtes de faïence fine, porcelaine, glaçures, techniques de fabrication, gravure et impression, lustres métalliques, moules et moulage**, cylindre à mêler les pâtes, prix des ouvriers sont passés en revue et expliqués. Il obtint le **brevet** le 27 septembre **1822** pour quinze ans [15 Jahre], et un certificat d'addition le 8 juillet **1824** pour "des procédés & appareils propres à fabriquer toutes espèces de poterie; perfectionnement & addition qu'il déclare avoir inventer".

xxx

**Siehe unter anderem auch:**

- PK 2001-5 Anhang 04, SG, Neumann, MB Launay & Hautin, Paris, um 1840, Cristaux moulés en plein**
- PK 2001-3 Anhang 02, SG, Neumann, MB Launay & Hautin, Paris, um 1841, Cristaux moulés en plein**
- PK 2008-1 SG, Chapelle Funéraire des familles Boulenger Delbarre, Launay Hautin et Hautin Delbarre à Choisy-le-Roi 1854**



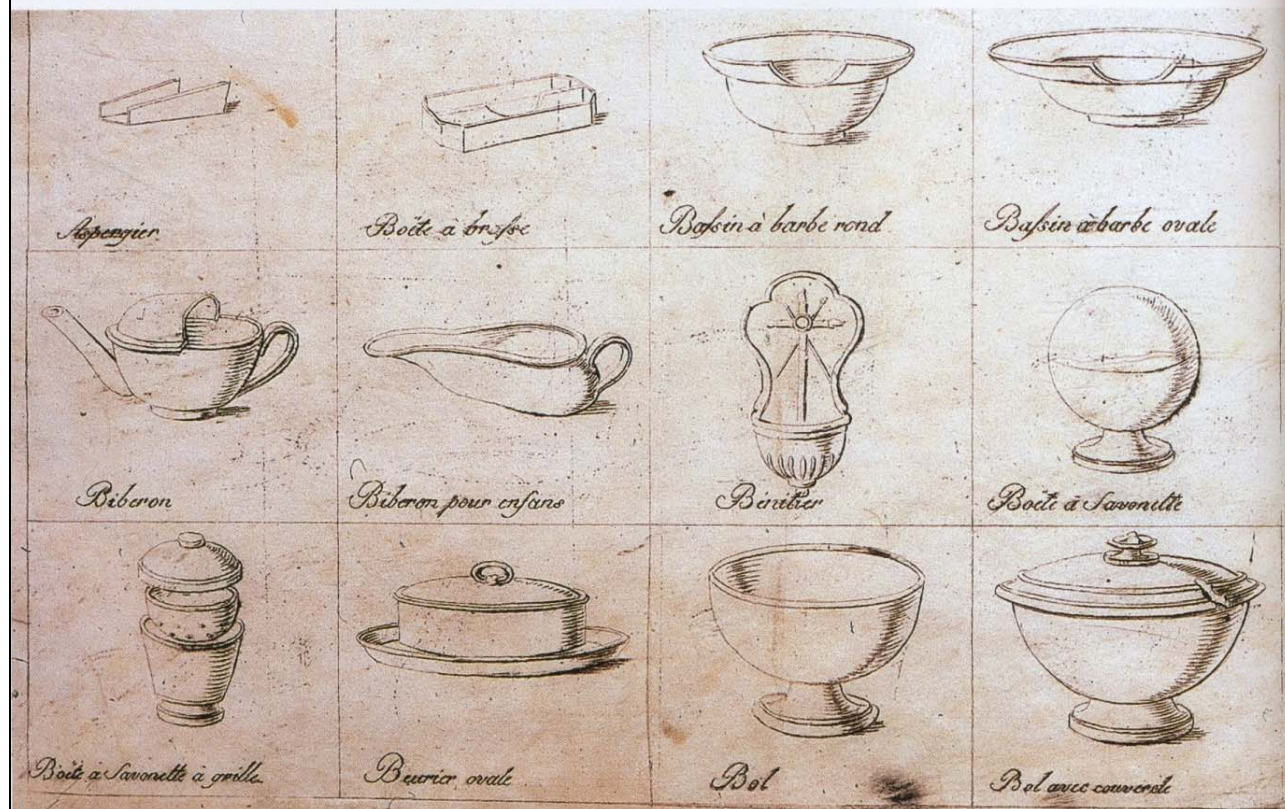
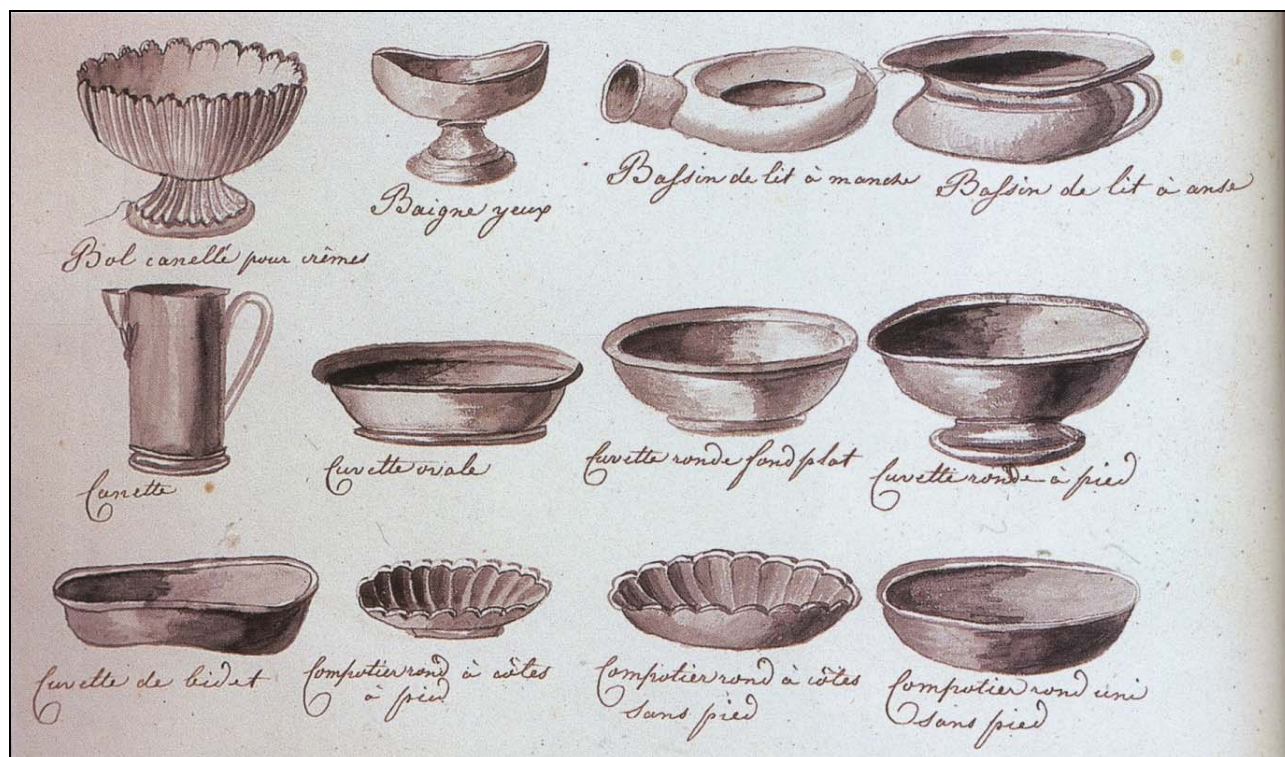
S. 290, Abb. III. 65 & S. 290, Abb. III. 66

Dessins à l'encre rehaussés de lavis, légendés des noms des articles de la manufacture de faïence fine

**Baylon en Suisse. Début XIXe siècle.**

Dessins à la plume, légendés des noms des articles de la manufacture de faïence fine **Baylon en Suisse. Début XIXe siècle.**

Coll. privée.



S. 297, Abb. III. 68  
 Tarif imprimé de la manufacture de **Clairefontaine 1830.**  
 Coll. privée.

*Remis par M. Aubrier fils fabricant le 22 mai 1830.*

*Prix courant de la Fayence en cailloutage blanc, Corde de pipe, de la Manufacture de Clairefontaine, Dép<sup>t</sup> de la Haute-Saône.*

PIÈCES ou douz <sup>ne</sup> .	DÉNOMINATION DES PIÈCES.	Numéros.	GRANDEUR.		PRIX.	
			Pouc.	Lig.	fr.	c.
1	Assiettes plates et creuses.....	2	9	6	2	50
1	Idem.....	3	9	6	2	25
1	Idem creuses à soupe.....	4	8	6	2	»
1	Idem plates octogènes et à 12 pans....	4	8	6	2	»
1	Idem.....	4	8	6	1	75
1	Idem.....	5	8	6	1	50
1	Idem.....	6	7	6	1	25
1	Aiguière.....	1	10	»	1	50
1	Sa jatte à eau ovale.....	1	13	»	1	25
1	Aiguière.....	2	9	»	1	25
1	Sa jatte à eau ovale.....	2	12	»	1	»
1	Aiguière.....	3	8	»	1	»
1	Sa jatte à eau ovale.....	3	11	»	»	75
1	Bateau à rave ou ravier.....	1	10	6	»	50
1	Baignoire pour les yeux.....	»	»	»	»	15
1	Bénitier.....	»	»	»	»	50
1	Bouquetier, forme de vase, pot de fleurs..	1	7	»	2	»
1	Idem.....	2	6	6	1	75
1	Idem.....	3	6	»	1	50
1	Idem.....	6	4	6	»	60
1	Bol à anse ou tasse-bol.....	1	5	»	»	30
1	Idem.....	2	4	6	»	25
1	Idem.....	3	4	»	»	20
1	Idem.....	4	3	6	»	15
1	Idem sans anse.....	1	5	»	»	25
1	Idem.....	2	4	6	»	20
1	Idem.....	3	4	»	»	15
1	Jattes à punch.....	1	9	»	1	»
1	Idem.....	2	8	»	»	75
1	Idem.....	3	7	»	»	60
1	Idem.....	4	6	»	»	40
1	Casserole couverte à queue.....	1	6	9	1	50
1	Idem.....	2	6	3	1	25
1	Idem.....	3	6	»	1	»
1	Casserole à anse.....	1	7	»	1	25
1	Idem.....	2	6	»	1	»
1	Idem.....	3	5	»	»	75
1	Caffetière ou chocolatière.....	1	8	»	1	25
1	Idem.....	2	7	»	»	1
1	Idem.....	3	6	»	»	80
1	Idem.....	4	5	»	»	60
1	Compotier rond.....	1	8	6	»	80
1	Idem.....	2	7	6	»	50
1	Idem.....	3	6	»	»	40
1	Coquetier.....	»	»	»	»	15
1	Guiller à sucre ajourée.....	»	»	»	»	30
1	Idem à moutarde.....	»	»	»	»	05
1	Ecritoire sur plateau ovale.....	1	»	»	1	50
1	Idem ronde.....	1	4	6	»	60
1	Idem.....	2	4	»	»	50
1	Ecuelle couverte, ancienne forme.....	1	5	6	»	60
1	Idem.....	2	5	»	»	50
1	Idem.....	3	4	»	»	40
1	Idem à oreilles.....	1	5	»	»	35
1	Idem.....	2	4	6	»	30
1	Idem.....	3	4	»	»	25
1	Idem à malade.....	1	»	»	»	75
1	Idem.....	2	»	»	»	60
1	Idem.....	3	»	»	»	50
1	Jatte à punch, couverte et plateau.....	1	»	»	9	»
1	Lampe de malades.....	»	8	»	2	»
1	Lavabo rond ou à jatte ronde.....	1	11	»	1	25
1	Idem.....	2	10	»	1	»
1	Idem.....	3	9	»	»	75

*À la fabrique de Clairefontaine  
 à la Manufacture de Clairefontaine  
 par M. Aubrier fils fabricant*



S. 299, Abb. III. 69

Tarif imprimé de la manufacture de Sarreguemines, vers 1806-1810.

Coll. privée.

PRIX COURANT						
du Cailloutage blanc et peint, et d'autres poteries fines, de la Manufacture de SARREGUEMINES, département de la Moselle.						
N.º # s	N.º # s	N.º # s	N.º # s	N.º # s	N.º # s	N.º # s
<b>AIGUIÈRES</b> en cuvelles 1. 1 16 2. 1 10 * diverses formes 1/2. 1 16 1. 1 10 2. 1 7 3. 1 4 4. — 18 5. — 15	<b>BIDETS</b> 1. 4 10 2. 3 10 3. 2 10 <b>BOITE</b> à thé — — 10 <b>BOLLES</b> à anses et soucoupes 1. — 12 2. — 10 3,4. — 8 * à anses sans soucoupes 1. — 8 2. — 7 3,4. — 6 * sans soucoupes et sans anses 1. — 6 2. — 5 3,4. — 4 * avec soucoupes et sans anses 1. — 11 2. — 9 3,4. — 7 * soucoupes de bolles 1. — 5 2. — 4 3,4. — 3 <b>BOUGEOIR</b> — — 15 <b>BOUILLOIRES</b> 1/2. 3 — 1. 2 10 2. 2 5	<b>BOUQUETIERS</b> * à reliets forme médicis à couv. — 3 10 * forme de vase à têtes et à trous 1. 1 15 2. 1 10 * à cols de cigne et à dauphins — 4 — <b>CAFETIÈRES</b> ordinaires * à la parisienne et chocolatières 1. 1 16 2. 1 8 3. 1 2 4. — 18 5. — 15 6. — 12 7. — 9 8,9. — 7 * à l'angloise 1. 2 — 2. 1 10 3. 1 4 4. 1 — 5. — 16 6. — 13 7. — 10 8. — 8 <b>CANNETTES</b> à bière 1. — 18 2. — 15 3. — 12 4. — 9 <b>CARAFE</b> — — 15 <b>CASSEROLES</b> * à manches et à anses 1. 3 — 2. 2 5 3. 1 15 4. 1 6 5. 1 2 6. — 18 * à becs 1. 3 10 2. 2 13 3. 2 1 4. 1 12 5. 1 7 6. 1 2	<b>CASSEROLES</b> * ordinaires sans couvercles 1. 2 — 2. 1 10 3. 1 4 4. — 18 5. — 16 6. — 12 * à becs sans couvercles 1. 2 10 2. 1 18 3. 1 10 4. 1 4 5. 1 — 6. — 16 <b>CHANDELIERS</b> 1. 1 4 2. 1 — <b>CHRIST</b> — 9 — <b>COGOTTES</b> * à pieds 1. — 18 2. — 15 3. — 12 4. — 10 5. — 8 6. — 7 * sans pieds 1. — 16 2. — 13 3. — 10 4. — 9 5. — 7 6. — 6 <b>COMPOTIERS</b> unis, à côtes et ovales 1. — 18 2. — 15 3. — 12 4. — 9 5. — 7 octogones 1. 1 2 2. — 18 3. — 15 4. — 12 <b>COQUEMARS</b> 1. 1 14 2. 1 8 3. 1 2	<b>* COQUETIER</b> — — 5 <b>COQUILLES</b> pour hors.d'œuvre 1. 1 4 2. 1 — <b>* CORNETS</b> 1. 1 23 2. 1 7 3. 1 1 <b>CRACHOIR</b> — — 15 <b>GUILLERS</b> à café — — 2 * à moutarde — — 3 * à punsche — — 15 * à sauce — — 10 * à sucre — — 12 * à soupe — — 15 <b>CUVETTES</b> * rondes 1/2. 2 5 1. 1 16 2. 1 8 3. 1 — * à l'angloise 1. 2 5 2. 2 — * ovales et en nacelle 1. 1 16 2. 1 10 3. 1 2 * ovales, forme nouvelle et * forme de creil 1/2. 2 5 1. 2 — 2. 1 16 * à anses 1. 1 16 2. 1 10 3. 1 4 4. — 18 5. — 15	<b>ÉCRITOIRES</b> * sur plats unies ordinaires 1. 2 5 2. 1 16 * à jour 3. 2 — * rondes, forme globe — 2 — * rondes, sans anses, forme de Paris. 1. — 16 2. — 14 3. — 12 4. — 10 * rondes à anses forme de Paris 1. — 18 2. — 16 3. — 14 4. — 12 * à plumes et à éponges à couv. 1/2. 1 15 1. 1 10 2. 1 4 3. 1 — 4. — 16 5. — 12 * rondes * à plumes et à éponges 1/2. 1 10 1. 1 4 2. — 18 3. — 15 4. — 12 5. — 9 * encrier seul — — 4 <b>ÉCUELLES</b> * sans couvercl. 1. — 12 2. — 10 3. — 8 4. — 7 5. — 6 * à couvercles 1. — 18 2. — 15 3. — 12 4. — 10 5. — 8 * à l'angloise avec assiettes 1. — — 2. 1 16	<b>ÉCUELLES</b> * assiettes pour écuelles 1. — 10 2. — 9 3. — 8 <b>* ÉTEIGNOIR</b> — — 4 <b>FONTAINE</b> — 8 — coquille — 6 — <b>GODETS</b> rond et carré — — 2 <b>JATTES</b> à crème 1. 1 16 2. 1 8 3. 1 — 4. — 15 5. — 12 6. — 10 * à fraises et assiettes 1. 1 6 2. 1 4 3. 1 — 4. — 16 * à fraises forme d'hollande avec plats 1. 1 12 2. 1 6 * à fraises forme d'hollande sans plats. 1. 1 4 2. 1 — * à punsche et à couvercles 1. 3 10 2. 2 15 3. 1 16 4. 1 10 5. 1 4 * à punsche sans couvercles, et à rincer 1. 1 10 2. 1 4 3. — 18 4. — 15 5. — 12 6. — 10 7. — 8 8. — 7



S. 305, Abb. III. 72

Tarif des Demi-Porcelaines de la manufacture de Choisy-le-Roi (Valentin Paillart & Hyppolite Hautin). 1833. Titelblatt Arch. MNC.

**TARIF**

DEMI - PORCELAINES

de la Manufacture de  
**Valentin Paillart & Hyppolite Hautin,**  
à Choisy - le - Roi. ( près Paris. )  
( Seine. )

Manufacture Nationale de Sèvres  
ARCHIVES

Mars 1833.

S'adresser directement à la Manufacture ( ~~Paris~~ )

Dénomination des Articles	Grandeur	Dimensions		Blanc	Filets bleus	Vignette bleue ou bleu	Dessus jaune rouge			
		hauteur	largeur							
Assiettes la douzaine	9 pouces 1/2	9 1/2	3	3 60	4 25	4 25				
	8 1/2	8 1/2	2 50	3 10	4	4				
	8 1/2	8 3/4	2 30	2 90	3 80	3 80				
	7 1/2	7 3/4	2 15	2 75	3 60	3 60				
Bassines	Basse	6 1/2	1 90	2 50	3	3				
	Croûtes sans plateau	4 10	1	1 45	1 50					
	Croûtes sans plateau	3	1 50	2	2 80					
Casserolles couvertes fine Porcel	1 <sup>re</sup> Grandeur	8 6	4	1	1 25					
	2 <sup>e</sup> "	7 3	3	50	65	85				
Compotiers unis ou à côtes	1 <sup>er</sup> "	8	60	75	1					
	2 <sup>e</sup> "	9	75	90	1 20					
	3 <sup>e</sup> "	9	75	90	1 20					
Compotiers bords renversés sans pieds	1 <sup>er</sup> "	7	50	65	85					
	2 <sup>e</sup> "	8	60	75	1					
Compotiers à pieds élevés	1 <sup>er</sup> "	4 3	8	1 25	1 40	1 50	1 50			
	2 <sup>e</sup> "	4 6	9	1 50	1 70	1 80	1 80			
Coupes	le Couc	2 6	7 50	10	15					
	1 <sup>re</sup> Grandeur	5	50	65	75					
Crandes à plats la Piece	2 <sup>e</sup> "	6	75	90	1					
	3 <sup>e</sup> "	7	1	1 15	1 40					
	à Montreuil		7 50	10						
Custards	à Suisse		40	4 65						
	1 <sup>re</sup> Grandeur	12	1 50							
Cuvettes ovales colorées	2 <sup>e</sup> "	13 3	1 80							
	1 <sup>re</sup> "	4	10 5	1 50						
Cuvettes rondes unies à pieds hauts	2 <sup>e</sup> "	4 6	11	2						
	3 <sup>e</sup> "	4 10	11 10	2 35						
	4 <sup>e</sup> "	4 5	11 4	2						
Cuvettes rondes unies sans pieds pour lavabos	3 <sup>e</sup> "	4 10	10 5	2 35						
	2 <sup>e</sup> "	4 10	11 10	3						
Cuvettes	1 <sup>re</sup> "			3 35						
	2 <sup>e</sup> "			3						
Jattes à fruits avec plateau	1 <sup>re</sup> Grandeur	4 5	8	1 25	1 40	1 50	1 50			
	2 <sup>e</sup> "	4 6	9	1 50	1 70	1 80	1 80			
Jattes à fromage à pieds élevés et à bords renversés	Grandes	2 6		20	35	30				
	sur plat rond ou ov	4 6		50	60	70				
	Croûtes à pied sans pied			75	85					
Montardiers	les petites	4 9		25						
	1 <sup>re</sup> Grandeur	8 9		50						
	2 <sup>e</sup> "	9 3		60						
	4 <sup>e</sup> "	10		75						
Palettes pour les Sautes	à contournement	11 4		1 25						
	5 3			25	30	40				
Plats ronds & ovales colorées	9 "	9 2		30	35	50				
	9 1/2 "	9 9	9 10	35	45	60				
	10 "	10 5	10 3	45	60	80				
	11 "	11 2	11 3	60	75	1				



S. 305, Abb. III. 72

Tarif des Demi-Porcelaines de la manufacture de **Choisy-le-Roi (Valentin Paillart & Hyppolite Hautin)**. 1833. Letztes Blatt „Nota“ Arch. MNC.

Dénomination des Articles	Grandeur	Dimensions		Blanc	Filets bleus	Vignette Riche en bleu	Dessus façon Couitay
		hauteur	largeur				
Bols à pans	3 grandeur				1		
	4 d'	3 2	7		1 25		
Casseroles à pans	1 d'				3		
	2 d'				3 25		
	3 d'	7			3 50		
Pots au lait à pans	1 d'				1 50		
	2 d'				1 75		
	3 d'	6			2		
Suciers à pans	1 d'				1 75		
	2 d'				2 25		
	3 d'	3 9			2 50		
Casses et soucoupes à pans pour le café la deuxième					3 75		
	1 d'				3		
Chayères à pans	1 d'				2 25		
	2 d'				2 75		
	3 d'	5			3		
Pots au lait Cuvettes avec ou sans relief	1 d'				1 25		
	2 d'	5 9			1 50		
	3 d'	6 4			1 75		
Chayères ovales à côtés	3 d'	4 2			1 25		
	4 d'	4 3			1 50		
Casses et soucoupes ordinaires à pans la paire					1 30		
					1 30		

M

Depuis un grand nombre d'années et sans relâche, nous avons travaillé à améliorer les produits de notre manufacture, c'est à dire à les rendre plus beaux, meilleurs et approchant la porcelaine, sans pour cela les exposer à un haut prix de vente. Nos longs efforts sont enfin couronnés d'un succès que chacun peut apprécier puisque notre vente est courue pour ces nouveaux produits, que l'on peut appeler porcelaine intermédiaire, ou demi-Porcelaine, et c'est ainsi que nous désignons cette nouvelle fabrication, tant à cause de la finesse et solidité du biscuit que pour l'éclat et beauté de l'émail.

Les formes sont toutes nouvelles et celles-ci sont plus agréables que celles de la porcelaine, en examinant même notre demi-porcelaine, on est surpris du rapprochement qu'il y a avec la porcelaine dure.

Nous avons fait dresser des modèles très beaux pour les casseroles tant à grosses côtés qu'à pans droits (forme chinoise).

Il y a déjà plusieurs mois que nous fabriquons et vendons ces articles nouveaux, et si nous n'avons pas fait de circulation depuis ce temps, c'est que nous allions toujours améliorer et qu'il fallait attendre un bon prix, c'est ce qui est arrivé.

Nous nous sommes aperçus que les sacrifices faits pour cette nouvelle fabrication avaient dépassé nos prévisions, et qu'il fallait pour couvrir cette dépense, ajouter quelque peu au prix de l'assiette qui d'ailleurs est fort avantageuse dans ses dimensions.

Le tarif ci-dessus est évidemment arrêté par nous, il sera votre seul guide, il est fait avec toute la modération possible et sera ainsi apprécié par tous nos commettants, nous en avons l'assurance.

Il n'y aura aucune remise sur les prix posés au présent tarif, il sera fait six pour cent d'es compte pour paiement à quarante jours au plus tard, de la date de facture.

Et pour ceux de nos commettants qui se passeront de l'escompte, il leur sera accordé quatre mois toujours à partir de la date de facture.

Nous livrons les marchandises à Choisy, ou nous les vendons franco à Paris, au choix de nos commettants.

Les accidents de route, vols, casses, detentes, espions d'arrives restent comme par le passé à la charge des commettants.

Nous avons l'honneur de vous saluer.


Choisy-le-Roi, le 1<sup>er</sup> Mars 1833.

V. Paillart & H. Hautin.

Nota. Nous continuerons encore pendant quelque temps notre ancienne fabrication.




S. 375, Abb. III. 76  
 Tarif des Porcelaines Opaques de la manufacture de **Montereau**. 1832.  
 Arch. MNC.



# TARIF

## des PORCELAINES OPAQUES

de la Manufacture de **LOUIS LEBEUR**  
 à **Montereau**  
 Seine & Marne



**DÉPÔT A PARIS,**  
 Rue du Grand Chantier N° 16

1<sup>er</sup> Juillet 1832

Désignation des Articles.	Blanc.	2 filets bleus	3 filets bleus avec différents dessins par les demandeurs.	Rien bleu.
<i>Assiettes plates et soups. 3<sup>e</sup></i>	3 85	4 70	5 30	5 90
5 <sup>e</sup>	3 60	4 45	5 -	5 60
5 <sup>e</sup> 1/2	3 45	4 30	4 85	5 45
5 <sup>e</sup> 1/4	3 30	4 10	4 70	5 30
7 <sup>e</sup> 1/4	3 15	3 85	4 45	5 -
7 <sup>e</sup>	2 95	3 25	4 10	4 70
<i>Bouillottes rondes et ovales à platines. 1<sup>e</sup></i>	1 80	2 10	2 35	2 65
2 <sup>e</sup>	1 05	2 30	2 70	3 05
sans platines 1 <sup>e</sup>	1 20	1 25	1 60	1 80
2 <sup>e</sup>	1 35	1 45	1 80	2 -
<i>Bols à lait et à pain 3<sup>e</sup> 1/4 le diamètre</i>	3 10	3 40	4 20	4 75
4 <sup>e</sup>	3 55	4 60	5 10	5 60
5 <sup>e</sup> grandeur	4 20	5 45	6 -	6 75
6 <sup>e</sup>	4 75	6 35	7 30	8 20
7 <sup>e</sup>	6 50	7 10	8 50	9 65
8 <sup>e</sup>	8 80	9 75	10 75	12 35
<i>Bols à eau 3<sup>e</sup> 1/4 le diamètre</i>	3 25	4 -	4 60	5 30
4 <sup>e</sup>	4 -	5 15	5 80	6 50
5 <sup>e</sup>	5 -	6 30	6 85	7 70
6 <sup>e</sup>	6 10	7 05	7 85	8 65
7 <sup>e</sup>	7 30	8 45	9 45	10 35
8 <sup>e</sup>	8 -	9 45	10 45	11 35
9 <sup>e</sup>	9 30	10 40	11 40	12 35
10 <sup>e</sup>	10 80	11 90	13 15	14 35
<i>Bols à oranges octogones</i>	1 60	2 -	2 20	2 50
octogones	- 30	38	- 35	40
<i>Bols octogones pour cabaret</i>	1 90	2 35	2 60	2 95
<i>Casseroles ovales pour porcelaine 1<sup>e</sup> grandeur</i>	2 -	2 45	3 15	3 50
2 <sup>e</sup>	2 25	3 60	3 95	4 65
3 <sup>e</sup>	2 50	4 10	4 60	5 20
<i>Couverts sans 1<sup>e</sup> gr</i>	70	90	1 -	1 15
2 <sup>e</sup>	80	1 15	1 30	1 35
3 <sup>e</sup>	90	1 45	1 60	1 75
à pain 1 <sup>e</sup> gr 1/2	1 30	1 65	1 80	2 -
2 <sup>e</sup> 8 <sup>e</sup> lignes	1 50	2 10	2 30	2 60
<i>Couverts, le diam.</i>	1 20	1 70	1 90	2 10
Couteils ronds	- 70	- 80	- 90	-
couteils plats	- 80	- 1 05	- 1 25	- 1 30
1 <sup>e</sup>	1 -	1 25	1 35	1 50
2 <sup>e</sup>	1 35	1 50	1 70	1 85
3 <sup>e</sup>	1 45	1 65	1 85	1 95
<i>Casseroles à couvercle</i>	1 20	1 25	1 16	1 18
à eau	- 50	- 60	- 70	- 80
<i>Casseroles rondes pieds bas 1<sup>e</sup></i>	1 40	2 30	2 60	2 90
2 <sup>e</sup>	1 65	2 45	2 75	3 10
3 <sup>e</sup>	2 -	3 -	3 30	3 70
4 <sup>e</sup>	2 20	3 35	3 70	4 30
5 <sup>e</sup>	2 40	3 65	4 00	4 60
6 <sup>e</sup>	2 60	3 95	4 30	4 95
7 <sup>e</sup>	2 80	4 30	4 60	5 25
8 <sup>e</sup>	3 00	4 65	5 00	5 65
9 <sup>e</sup>	3 20	5 00	5 30	6 00
10 <sup>e</sup>	3 40	5 35	5 70	6 40
11 <sup>e</sup>	3 60	5 70	6 05	6 75
12 <sup>e</sup>	3 80	6 05	6 40	7 10
<i>Casseroles à couvercle</i>	2 10	2 40	2 70	3 05
pour eau simple	1 95	2 40	2 60	3 35

M<sup>rs</sup> Brognian  
 J'ai l'honneur de vous remettre le Tarif que vous avez demandé à Paris le 1<sup>er</sup> Juillet 1832.



Siehe unter anderem auch:

WEB PK - in allen Web-Artikeln gibt es umfangreiche Hinweise auf weitere Artikel zum Thema:  
suchen auf [www.pressglas-korrespondenz.de](http://www.pressglas-korrespondenz.de) mit GOOGLE Lokal →  
(für „Hautin“ „445 Ergebnisse in 0,24 Sekunden“ ... in der PK 65 Ausgaben mit 2670 Treffern)

[www.pressglas-korrespondenz.de/aktuelles/pdf/musterbuch-launay-1840.pdf](http://www.pressglas-korrespondenz.de/aktuelles/pdf/musterbuch-launay-1840.pdf) (PK 2001-5-04)  
[www.pressglas-korrespondenz.de/aktuelles/pdf/pk-2005-2w-vincendeau-opalines.pdf](http://www.pressglas-korrespondenz.de/aktuelles/pdf/pk-2005-2w-vincendeau-opalines.pdf) (Magazine)  
[www.pressglas-korrespondenz.de/aktuelles/pdf/pk-2005-3w-sg-voneche-artigues.pdf](http://www.pressglas-korrespondenz.de/aktuelles/pdf/pk-2005-3w-sg-voneche-artigues.pdf)  
[www.pressglas-korrespondenz.de/aktuelles/pdf/pk-2006-3w-quartarone-creusot-montcenis.pdf](http://www.pressglas-korrespondenz.de/aktuelles/pdf/pk-2006-3w-quartarone-creusot-montcenis.pdf)  
[www.pressglas-korrespondenz.de/archiv/pdf/pk-2006-3w-01-mb-sevres-1880.pdf](http://www.pressglas-korrespondenz.de/archiv/pdf/pk-2006-3w-01-mb-sevres-1880.pdf)  
[www.pressglas-korrespondenz.de/aktuelles/pdf/pk-2008-1w-chapelle-funeraire-launay-hautin](http://www.pressglas-korrespondenz.de/aktuelles/pdf/pk-2008-1w-chapelle-funeraire-launay-hautin)  
[www.pressglas-korrespondenz.de/aktuelles/pdf/pk-2010-2w-amic-bontemps-choisy-1952.pdf](http://www.pressglas-korrespondenz.de/aktuelles/pdf/pk-2010-2w-amic-bontemps-choisy-1952.pdf)  
[www.pressglas-korrespondenz.de/aktuelles/pdf/pk-2010-2w-peligot-bontemps-1884.pdf](http://www.pressglas-korrespondenz.de/aktuelles/pdf/pk-2010-2w-peligot-bontemps-1884.pdf) (Choisy)  
[www.pressglas-korrespondenz.de/aktuelles/pdf/pk-2010-3w-02-frankreich-glasindustrie-1834.pdf](http://www.pressglas-korrespondenz.de/aktuelles/pdf/pk-2010-3w-02-frankreich-glasindustrie-1834.pdf)  
[www.pressglas-korrespondenz.de/aktuelles/pdf/pk-2011-1w-frankreich-glasindustrie-1844.pdf](http://www.pressglas-korrespondenz.de/aktuelles/pdf/pk-2011-1w-frankreich-glasindustrie-1844.pdf)  
[www.pressglas-korrespondenz.de/aktuelles/pdf/pk-2010-3w-02-frankreich-glasindustrie-1849.pdf](http://www.pressglas-korrespondenz.de/aktuelles/pdf/pk-2010-3w-02-frankreich-glasindustrie-1849.pdf)  


---

[www.pressglas-korrespondenz.de/aktuelles/pdf/pk-2004-3w-kilian-vase-schwarz.pdf](http://www.pressglas-korrespondenz.de/aktuelles/pdf/pk-2004-3w-kilian-vase-schwarz.pdf) (zu Hyalit)  
[www.pressglas-korrespondenz.de/aktuelles/pdf/pk-2010-1w-kuhn-biedermeier-glaeser-2010.pdf](http://www.pressglas-korrespondenz.de/aktuelles/pdf/pk-2010-1w-kuhn-biedermeier-glaeser-2010.pdf)  
[www.pressglas-korrespondenz.de/archiv/pdf/pk-2011-3w-02-hirsch-boehm-kristallglas-1936.pdf](http://www.pressglas-korrespondenz.de/archiv/pdf/pk-2011-3w-02-hirsch-boehm-kristallglas-1936.pdf)  


---

[www.pressglas-korrespondenz.de/aktuelles/pdf/pk-2008-3w-haanstra-jasmin-vase.pdf](http://www.pressglas-korrespondenz.de/aktuelles/pdf/pk-2008-3w-haanstra-jasmin-vase.pdf)  
[www.pressglas-korrespondenz.de/aktuelles/pdf/pk-2011-3w-zeh-louis-jasminvase-1830.pdf](http://www.pressglas-korrespondenz.de/aktuelles/pdf/pk-2011-3w-zeh-louis-jasminvase-1830.pdf)  


---

[www.pressglas-korrespondenz.de/aktuelles/pdf/pk-2006-4w-chiarenza-voltaire.pdf](http://www.pressglas-korrespondenz.de/aktuelles/pdf/pk-2006-4w-chiarenza-voltaire.pdf) (zu Flakons Bercy)  
[www.pressglas-korrespondenz.de/aktuelles/pdf/pk-2007-3w-bercy-napoleon.pdf](http://www.pressglas-korrespondenz.de/aktuelles/pdf/pk-2007-3w-bercy-napoleon.pdf) (Voltaire)  
[www.pressglas-korrespondenz.de/aktuelles/pdf/pk-2009-2w-sg-flakon-washington.pdf](http://www.pressglas-korrespondenz.de/aktuelles/pdf/pk-2009-2w-sg-flakon-washington.pdf) (Voltaire)  


---

[www.pressglas-korrespondenz.de/aktuelles/pdf/stopfer-teller-meissen.pdf](http://www.pressglas-korrespondenz.de/aktuelles/pdf/stopfer-teller-meissen.pdf) (PK 2002-3)  
[www.pressglas-korrespondenz.de/aktuelles/pdf/pk-2004-3w-sg-tasse-meissen.pdf](http://www.pressglas-korrespondenz.de/aktuelles/pdf/pk-2004-3w-sg-tasse-meissen.pdf)  
[www.pressglas-korrespondenz.de/aktuelles/pdf/pk-2007-4w-vogt-meissen-porzellan.pdf](http://www.pressglas-korrespondenz.de/aktuelles/pdf/pk-2007-4w-vogt-meissen-porzellan.pdf)  
[www.pressglas-korrespondenz.de/aktuelles/pdf/pk-2008-1w-vogt-louis-meissen.pdf](http://www.pressglas-korrespondenz.de/aktuelles/pdf/pk-2008-1w-vogt-louis-meissen.pdf)  
[www.pressglas-korrespondenz.de/aktuelles/pdf/pk-2009-2w-vogt-kpm-tasse.pdf](http://www.pressglas-korrespondenz.de/aktuelles/pdf/pk-2009-2w-vogt-kpm-tasse.pdf) (KPM um 1840)  
[www.pressglas-korrespondenz.de/aktuelles/pdf/pk-2010-4w-stopfer-tasse-augarten-1841.pdf](http://www.pressglas-korrespondenz.de/aktuelles/pdf/pk-2010-4w-stopfer-tasse-augarten-1841.pdf)  
[www.pressglas-korrespondenz.de/aktuelles/pdf/pk-2010-4w-vogt-tasse-meissen-1840.pdf](http://www.pressglas-korrespondenz.de/aktuelles/pdf/pk-2010-4w-vogt-tasse-meissen-1840.pdf)  
[www.pressglas-korrespondenz.de/aktuelles/pdf/pk-2011-1w-vogt-meissen-leuchter.pdf](http://www.pressglas-korrespondenz.de/aktuelles/pdf/pk-2011-1w-vogt-meissen-leuchter.pdf)  


---

[www.pressglas-korrespondenz.de/aktuelles/pdf/pk-1999-6w-harrach-kreuze.pdf](http://www.pressglas-korrespondenz.de/aktuelles/pdf/pk-1999-6w-harrach-kreuze.pdf) (zu Pasten)  
[www.pressglas-korrespondenz.de/aktuelles/pdf/mckeeon-teller-voltaire.pdf](http://www.pressglas-korrespondenz.de/aktuelles/pdf/mckeeon-teller-voltaire.pdf) (PK 2003-4)  
[www.pressglas-korrespondenz.de/aktuelles/pdf/pk-2005-1w-pinto-cameos.pdf](http://www.pressglas-korrespondenz.de/aktuelles/pdf/pk-2005-1w-pinto-cameos.pdf) (Portugal)  
[www.pressglas-korrespondenz.de/aktuelles/pdf/pk-2005-2w-jokelson-sulphides.pdf](http://www.pressglas-korrespondenz.de/aktuelles/pdf/pk-2005-2w-jokelson-sulphides.pdf)  
[www.pressglas-korrespondenz.de/aktuelles/pdf/pk-2009-1w-vogt-louis-becher-philippe.pdf](http://www.pressglas-korrespondenz.de/aktuelles/pdf/pk-2009-1w-vogt-louis-becher-philippe.pdf)  
[www.pressglas-korrespondenz.de/aktuelles/pdf/pk-2009-4w-mckeeon-barton-plaques-sulphides.pdf](http://www.pressglas-korrespondenz.de/aktuelles/pdf/pk-2009-4w-mckeeon-barton-plaques-sulphides.pdf)  
[www.pressglas-korrespondenz.de/aktuelles/pdf/pk-2009-4w-schrader-marie-amelie-lafayette.pdf](http://www.pressglas-korrespondenz.de/aktuelles/pdf/pk-2009-4w-schrader-marie-amelie-lafayette.pdf)  
[www.pressglas-korrespondenz.de/aktuelles/pdf/pk-2009-4w-vogt-paste-madonna.pdf](http://www.pressglas-korrespondenz.de/aktuelles/pdf/pk-2009-4w-vogt-paste-madonna.pdf)  
[www.pressglas-korrespondenz.de/aktuelles/pdf/pk-2010-1w-sg-ivima-becher-miguel.pdf](http://www.pressglas-korrespondenz.de/aktuelles/pdf/pk-2010-1w-sg-ivima-becher-miguel.pdf) (Portugal)  
[www.pressglas-korrespondenz.de/aktuelles/pdf/pk-2010-1w-vogt-bacc-1840-becher.pdf](http://www.pressglas-korrespondenz.de/aktuelles/pdf/pk-2010-1w-vogt-bacc-1840-becher.pdf)  
[www.pressglas-korrespondenz.de/aktuelles/pdf/pk-2010-2w-klappenbach-zechlin-pokal-luise.pdf](http://www.pressglas-korrespondenz.de/aktuelles/pdf/pk-2010-2w-klappenbach-zechlin-pokal-luise.pdf)  
[www.pressglas-korrespondenz.de/aktuelles/pdf/pk-2012-1w-mattes-goethe-paperweight.pdf](http://www.pressglas-korrespondenz.de/aktuelles/pdf/pk-2012-1w-mattes-goethe-paperweight.pdf)  
[www.pressglas-korrespondenz.de/aktuelles/pdf/pk-2012-1w-sg-schiller-paperweight.pdf](http://www.pressglas-korrespondenz.de/aktuelles/pdf/pk-2012-1w-sg-schiller-paperweight.pdf)  


---

[www.pressglas-korrespondenz.de/aktuelles/pdf/pk-2005-1w-sg-dose-affe-baccarat.pdf](http://www.pressglas-korrespondenz.de/aktuelles/pdf/pk-2005-1w-sg-dose-affe-baccarat.pdf) (diverses)  
[www.pressglas-korrespondenz.de/aktuelles/pdf/pk-2008-4w-vogt-choisy-schale.pdf](http://www.pressglas-korrespondenz.de/aktuelles/pdf/pk-2008-4w-vogt-choisy-schale.pdf)  
[www.pressglas-korrespondenz.de/aktuelles/pdf/pk-2008-4w-vogt-choisy-salz.pdf](http://www.pressglas-korrespondenz.de/aktuelles/pdf/pk-2008-4w-vogt-choisy-salz.pdf)  
[www.pressglas-korrespondenz.de/aktuelles/pdf/pk-2009-1w-vogt-baccarat-kreuz.pdf](http://www.pressglas-korrespondenz.de/aktuelles/pdf/pk-2009-1w-vogt-baccarat-kreuz.pdf)  
[www.pressglas-korrespondenz.de/aktuelles/pdf/pk-2010-4w-michl-sevres-1900-messerbank.pdf](http://www.pressglas-korrespondenz.de/aktuelles/pdf/pk-2010-4w-michl-sevres-1900-messerbank.pdf)  
[www.pressglas-korrespondenz.de/aktuelles/pdf/pk-2008-2w-sg-west-schale-delphine.pdf](http://www.pressglas-korrespondenz.de/aktuelles/pdf/pk-2008-2w-sg-west-schale-delphine.pdf)  
[www.pressglas-korrespondenz.de/aktuelles/pdf/pk-2010-4w-vogt-salz-delfin-bacc-1830.pdf](http://www.pressglas-korrespondenz.de/aktuelles/pdf/pk-2010-4w-vogt-salz-delfin-bacc-1830.pdf)  
[www.pressglas-korrespondenz.de/aktuelles/pdf/pk-2010-3w-vogt-sv-weihwasser-1875.pdf](http://www.pressglas-korrespondenz.de/aktuelles/pdf/pk-2010-3w-vogt-sv-weihwasser-1875.pdf)  
[www.pressglas-korrespondenz.de/aktuelles/pdf/pk-2011-3w-vogt-sv-port-louis-weihwasser.pdf](http://www.pressglas-korrespondenz.de/aktuelles/pdf/pk-2011-3w-vogt-sv-port-louis-weihwasser.pdf)  
[www.pressglas-korrespondenz.de/aktuelles/pdf/pk-2011-4w-joyce-pellatt.pdf](http://www.pressglas-korrespondenz.de/aktuelles/pdf/pk-2011-4w-joyce-pellatt.pdf) (St. Amans)  


---

[www.pressglas-korrespondenz.de/aktuelles/pdf/pk-2012-1w-ak-fayence-delft-2004.doc](http://www.pressglas-korrespondenz.de/aktuelles/pdf/pk-2012-1w-ak-fayence-delft-2004.doc)

[www.boutiquesdemusees.fr/en/shop/exhibitions](http://www.boutiquesdemusees.fr/en/shop/exhibitions)



[shop/promotions](#)

[http://fr.wikipedia.org/wiki/Manufacture\\_nationale\\_de\\_Sèvres](http://fr.wikipedia.org/wiki/Manufacture_nationale_de_Sèvres)

[http://fr.wikipedia.org/wiki/Musée\\_national\\_de\\_Céramique\\_\(Sèvres\)](http://fr.wikipedia.org/wiki/Musée_national_de_Céramique_(Sèvres))

[http://de.wikipedia.org/wiki/Manufacture\\_royale\\_de\\_porcelaine\\_de\\_Sèvres](http://de.wikipedia.org/wiki/Manufacture_royale_de_porcelaine_de_Sèvres)

