



Abb. 2012-1/07-01 (Maßstab ca. 85 %)
Fußschale, Pseudo-Schliffmuster, 10 Felder mit unregelmäßiger Struktur, Bodenring, 48-tlg. Bodensterne, Rand mit Bögen
farbloses Pressglas, H 16 cm, D 17,5 cm
Sammlung Peltonen
keinerlei Markierungen, vgl. MB Kosta 1896, Tafel 43, Skålar, pressade [Fußschalen, gepresst], Nr. 2216, 2217, Sammlung Johansson

Roger Peltonen, SG

Januar 2012

Fußschale, Teller, Zuckerschale & Sahnekännchen, Kosta 1896 & Greener 1876 Nachtrag zu PK-2011-4, Zwei englische Tafelaufsätze: Hst. unbekannt, um 1890

Lieber Herr Geiselberger,

zum Tafelaufsatz (Abb. 2011-4/029) von Herrn Stopfer kann ich etwas erläutern, weil ich einige Gegenstände mit dem gleichen Muster in meiner Sammlung habe. Ohne in den Lagerkästen zu suchen, habe ich am schnellsten folgende Gegenstände gefunden.

Fußschale, H 16 cm, D 17,5 cm
keinerlei Markierungen

Teller, H 2 cm, D 14,6 cm
leicht spürbare Rautenmarke

Zuckerschale, H 7,9 cm, D 9,2 cm
ziemlich deutlich sowohl Firmen- als auch Rautenmarke auf der Innenseite

Sahnekännchen, H 9 cm, D 5,7 cm
eine Art von Marke kann man nur tief auf der Innenseite mit den Fingerspitzen fühlen

Auch bei mir war eine Identifizierung wegen der unklaren Markierungen nicht früher möglich gewesen. Durch die Informationen von Herrn Stopfer ist es aber jetzt möglich, die Herkunft festzustellen.



Abb. 2012-1/07-02
Fußschale, Pseudo-Schliffmuster, 10 Felder mit unregelmäßiger Struktur, Bodenring, 48-tlg. Bodensterne, Rand mit Bögen
farbloses Pressglas, H 16 cm, D 17,5 cm
Sammlung Peltonen
keinerlei Markierungen, vgl. MB Kosta 1896, Tafel 43, Skålar, pressade [(Fuß)Schalen, gepresst], Nr. 2216, 2217



Die Markierungen sind besonders schwer zu sehen wegen des **unregelmäßigen, aber gleichzeitig deckenden Musters**. In einer passenden Lichtumgebung ist die **Firmenmarke** tief in der **Zuckerschale** aber **deutlich erkennbar**. Es handelt sich um die bekannte Firmenmarke von **Henry Greener, Sunderland 1876-1885** „**a demi-lion rampant with a star**“. In dieser Zeitperiode findet man aber keinen Treffer im Registrierungsregister. Wenn man aber die Rautenmarke von Herrn Stopfer vergrößert, kann man wohl rechts den Buchstaben „**U**“ sehen. In meiner Zuckerschale ist er noch deutlicher zu sehen. Mit gutem Willen und weil ich weiß, was ich suchen soll, finde ich aber auf meinem Teller unten an der Raute den Buchstaben „**R**“. So kann man den **Tafelaufsatz von Herrn Stopfer und meine Teller, Sahnekännchen und dazu gehörende Zuckerschale eindeutig einordnen**. Es handelt sich also um **Henry Greener in Sunderland** und das Muster ist registriert am **27.8.1874**. Die Zuckerschale betreffend kann man zusätzlich wegen der eingestempelten Firmenmarke vermuten, dass die Schale in den Jahren **1876-1885** hergestellt geworden ist. Etwa **nach 1885** hat ja die Firma ein neuen Namen und vor allem eine neue Firmenmarke bekommen, wo der **Löwe eine Axt** hält.

Abb. 2012-1/07-03
Fußschale, Pseudo-Schliffmuster
Fuß an die Schale angesetzt
farbloses Pressglas, H 16 cm, D 17,5 cm
Sammlung Peltonen
keinerlei Markierungen, vgl. MB Kosta 1896, Tafel 43,
Skålar, pressade [(Fuß)Schalen, gepresst], Nr. 2216, 2217



Bemerkenswert ist, dass **alle hier dokumentierten Gegenstände mit der von Henry Greener am 27.8.1874 registrierten Designmarke unten am Fuß unterschiedliche Designs** haben. Sogar der Bodenstern ist 16-, 12-, 9- oder 6-teilig entsprechend bei Zuckerschale, Sahnekännchen, Teller oder Tafelaufsatz.

Meine Fußschale aber hat nichts mit England zu tun, sondern ist ein gutes Beispiel für **schwedisches Pressglas vor dem Ende des 19. Jahrhunderts**. Höchst wahrscheinlich handelt es sich hier um eine Schale von der Firma **Kosta, Schweden**. Typisch für Kosta war, dass man den Fuß mit verschiedenen Schalen kombinierte und vice versa. So hat man das Angebot vervielfacht. Davon gibt es mehrere Beispiele. Deswegen sind auch Schale und Stiel mit Fuß oft **getrennt gepresst** und dann mit einem Glasposten oder einer Ringscheibe

zusammen geschmolzen worden. Am Boden unter dem Fuß ist daher immer auch ein **Abriss** zu finden. Diese Fußschale mit diesem oberen Teil habe ich jedoch im Katalog **Kosta von 1896 nicht gefunden**, aber es sind **zwei andere Schalen mit gleichem Fuß** abgebildet, **Nr. 2216 und Nr. 2217 (PK 2008-1, Anhang 03, Tafel 43)**. Dieses Verfahren, wo man mit einem Glasplättchen den Stiel an der „Kuppa“ anlegt, kommt häufig vor sowohl bei schwedischem Pressglas als auch bei amerikanischem Pressglas, nach **Spillman** besonders **vor 1875** [American and European Pressed Glass - „**pressed separately and joined with a wafer**“].



Die „Kuppa“ (Schale) von Tafelaufsatz, Zuckerschale und Sahnekännchen sind im Design gleich. Die Anzahl der Felder ist bei allen Gegenständen unterschiedlich, aber bei Teller und Kosta-Fußschale werden die Felder mit einem Fußring geteilt. Das deutet bei Kosta wieder auf die pragmatische Lösung hin, wo sie mit der gleichen Pressform sowohl Teller als auch Schalen hergestellt haben.

Schließlich kann ich sagen, dass alle diese Gegenstände unter **UV-Licht grün** leuchten. Im Tageslicht sind die englischen Teile ziemlich klar in der Farbe, aber die Kosta- Fußschale ist **schwach grau- und lila-farbig**.

Mit besten Grüßen, Roger Peltonen



Abb. 2011-4/029 und Abb. 2011-4/030
 Tafelaufsatz, Pseudo-Schliffmuster, 12 Felder mit unregelmäßiger Struktur, farbloses Pressglas, H 21,2 cm, D 22 cm
 Sammlung Stopfer
 Hersteller unbekannt, Rautenmarke
 - Henry Greener, Sunderland
 Reg.Nr. 284695 vom 27. August 1874
 - Persival, Vickers & Co. Ltd., Manchester
 Reg.Nr. 352870, vom 27. Juli 1880

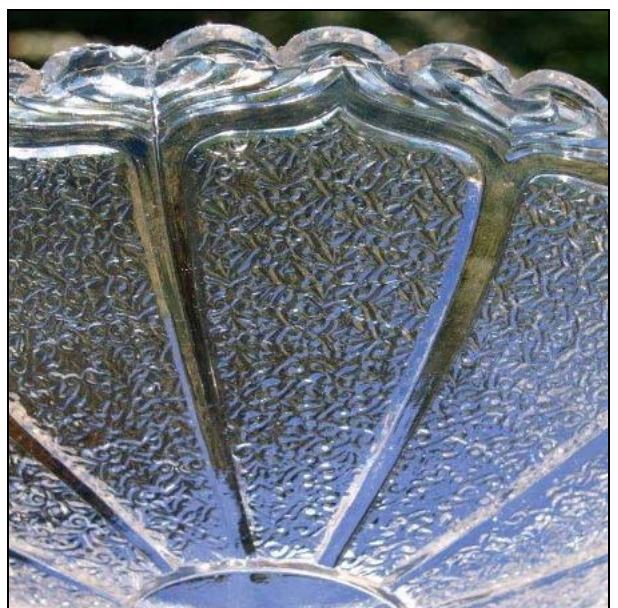
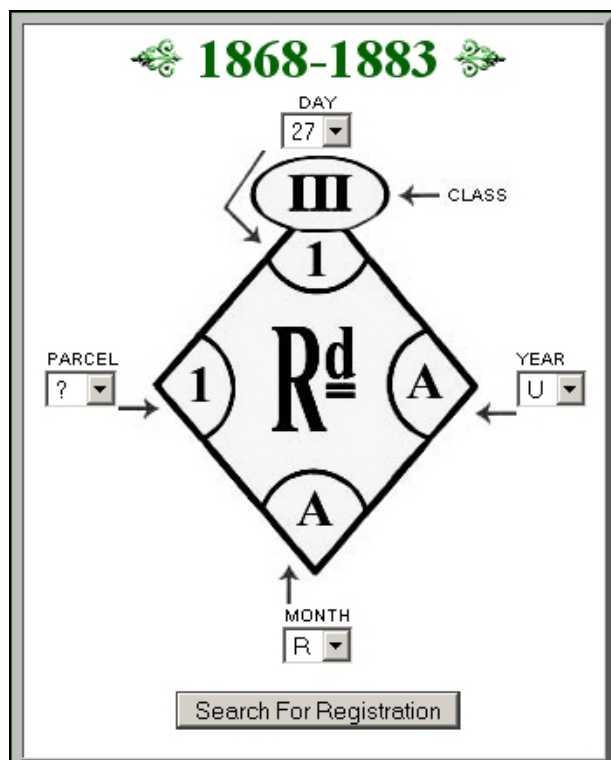


Abb. 2012-1/07-04
<http://1st-glass.1st-things.com/lozengetranslator.html>
 Suche nach der Registriermarke
 Henry Greener, Sunderland, 27.08.1874
 DAY: 27; MONTH: R = August; YEAR: U = 1874;
 PARCEL: ? = Wildcard [9];
 Reg.No. 284695



1 Result of a search
 with the PARCEL NUMBER as wildcard
 Parcel Number: 9
 was registered on the
 27th of August 1874
 by: Henry Greener, Sunderland.



Abb. 2012-1/07-05
 Zuckerschale, Pseudo-Schliffmuster, 8 Felder mit unregelmäßiger Struktur, Rand mit Bögen
 farbloses Pressglas, H 7,9 cm, D 9,2 cm
 Sammlung Peltonen
 auf der Innenseite deutlich Firmen- und Rautenmarke
 Henry Greener, Sunderland, 1876-1885, reg. 27.8.1874
 Reg.No. 284695



Abb. 2012-1/07-06
 Sahnekännchen, Pseudo-Schliffmuster, 9 Felder mit unregelmäßiger Struktur
 farbloses Pressglas, H 9 cm, D 5,7 cm
 Sammlung Peltonen
 eine Art von Marke kann man nur tief auf der Innenseite mit den Fingerspitzen fühlen
 Henry Greener, Sunderland, 1876-1885, reg. 27.8.1874
 Reg.No. 284695

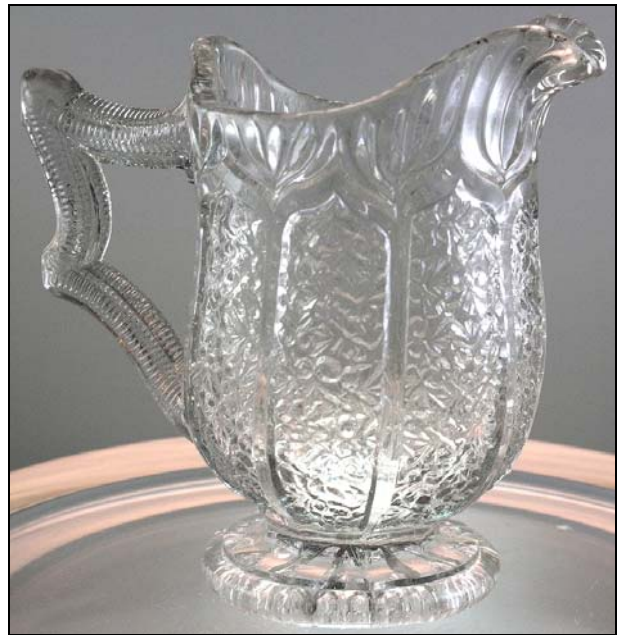


Abb. 2008-1-03/041 (Ausschnitt) und Abb. 2012-1/07-07
 MB Kosta 1896, Tafel 43, Skålar, pressade [Fußschalen, gepresst], Nr. 2216, 2217, Sammlung Johansson
 Fußschale, farbloses Pressglas, H 16 cm, D 17,5 cm, Sammlung Peltonen
 keinerlei Markierungen, vgl. MB Kosta 1896, Tafel 43, Skålar, pressade [(Fuß)Schalen, gepresst], Nr. 2216, 2217

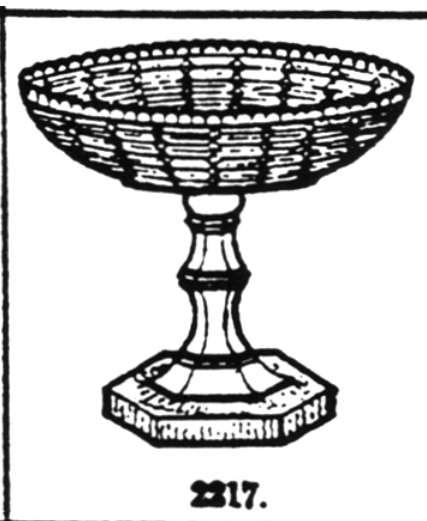


Abb. 2012-1/07-08 (Maßstab ca. 90 %)

Fußschale, Pseudo-Schliffmuster, 10 Felder mit unregelmäßiger Struktur, Bodenring, 48-tlg. Bodenstern, Rand mit Bögen
farbloses Pressglas, H 16 cm, D 17,5 cm

Sammlung Peltonen

keinerlei Markierungen, vgl. MB Kosta 1896, Tafel 43, Skålar, pressade [Fußschalen, gepresst], Nr. 2216, 2217, Sammlung Johansson



Abb. 2012-1/07-09 (Untersicht)

Teller, Pseudo-Schliffmuster, 9 Felder mit unregelmäßiger Struktur, Bodenring, Bodenstern, Rand mit Bögen

farbloses Pressglas, H 2 cm, D 14,6 cm

Sammlung Peltonen

leicht spürbare Rautenmarke, Henry Greener, Sunderland, 1876-1885, reg. 27.8.1874, Reg.No. 284695



Siehe unter anderem auch:

**WEB PK - in allen Web-Artikeln gibt es umfangreiche Hinweise auf weitere Artikel zum Thema:
suchen auf www.pressglas-korrespondenz.de mit GOOGLE Lokal →**

www.pressglas-korrespondenz.de/aktuelles/pdf/pk-1999-2w-sellner-registriermarken.pdf

www.pressglas-korrespondenz.de/aktuelles/pdf/pk-2011-3w-zeh-osler-fusschale-neogotisch.pdf

www.pressglas-korrespondenz.de/aktuelles/pdf/pk-2011-4w-stopfer-england-aufsatz.pdf

<http://1st-glass.1st-things.com/lozengetranslator.html> (nur 1842-1867 & 1868-1883!)



Siehe unter anderem auch:

- PK 2000-4 Scharein, Schwedisches Pressglas in den Musterbüchern von ca. 1850 bis 1904
Auszug aus Steenberg, Svenskt adertonhundratalsglas, 1952
- PK 2000-4 Scharein, Die Entwicklung der Gläser-Modelle
Auszug aus Steenberg, Svenskt adertonhundratalsglas, 1952
- PK 2000-4 Scharein, Schwedisches Pressglas des 19. Jahrhunderts
Auszug aus Steenberg, Svenskt 1800-tals pressglas, 1949
- PK 2000-4 Scharein, Glashütten Schweden, Distrikt Kronoberg / Småland
Auszug aus Nordström 1986
- PK 2000-4 Scharein, SG, Verzeichnis der erhaltenen Musterbücher in Schweden,
Auszug aus Steenberg, Svenskt adertonhundratalsglas, 1952
- PK 2000-4 SG, Scharein, MB / Pris-Courant på Kosta Glasbruks tillverkningar 1855
(Auszug)
- PK 2000-4 SG, Scharein, MB / Pris-Courant på Limmareds och Bollsjö Glasbruks Tillverkningar
1863 (Auszug)
- PK 2000-4 SG, Scharein, MB / Pris-Courant Steninge Glasbruks af släta, slipade och pressade
Glasvaror 1876 (Auszug)
- PK 2000-4 SG, Elisa Steenberg, Svenskt 1800-tals pressglas, Stockholm 1949 und
Svenskt adertonhundratalsglas - en konsthistorisk studie, Stockholm 1952
- PK 2000-4 SG, Elisa Steenberg, Svenskt adertonhundratalsglas - en konsthistorisk studie,
Stockholm 1952
- PK 2000-6 Steenberg, Glas-Bestände in Haushalt und Geschäft aus Statistiken 1800-1900
Auszug aus Steenberg, Stockholm 1952
- PK 2001-2 Scharein, Fußschale aus Kosta oder Reijmyre? Pressglas aus Schweden; zu PK 2000-4
- PK 2000-4 Scharein, Glas-Bestände in Haushalt und Geschäft aus Statistiken 1800-1900
Auszug aus Steenberg, Svenskt adertonhundratalsglas, 1952
- PK 2000-4 Scharein, Kommt diese Fußschale aus Reijmyre oder Kosta?
- PK 2000-4 Scharein, Pressglas - in Schweden gemacht oder erworben
- PK 2000-5 Scharein, Pressglas aus Schweden; Nachtrag zu PK 2000-4
- PK 2000-5 Scharein, Häupter schwedischer Monarchen
- PK 2000-6 Scharein, Pressglas aus Schweden; Nachtrag zu PK 2000-4
- PK 2000-6 Scharein, Gläser aus Schweden und von Mühlhaus; Nachtrag zu PK 2000-5
- PK 2000-6 Scharein, Gläser aus Schweden, Bemerkungen; Nachtrag zu PK 2000-5
- PK 2000-6 Steenberg, Svenskt adertonhundratalsglas - en konsthistorisk studie
Auszug aus Steenberg, Stockholm 1952
- PK 2001-2 Scharein, Gedeckt mit Pressglas. Volksglas in 150 Jahren.
- PK 2001-2 Steenberg, Schwedisches Pressglas: Ökonomie, Verkaufs-Organisation und Technik der
schwedischen Glas-Produktion
- PK 2003-1 Lie, Hadelandsglass 1850-1900 / Norwegen (Auszug Pressglas)
- PK 2003-1 Billek, Kommentar zum Preiskurant Hadeland 1867 aus Lie 1994, S. 29
- PK 2004-2 Johansson, Eine Fußschale aus Reijmyre von der Großmutter
- PK 2004-4 Johansson, Andenken-Teller zum Jubiläum König Oskar II. und Königin Sofia 1897;
Andenken-Teller zum Jubiläum Queen Victoria 1837-1887
- PK 2004-1 Vogt, Drei interessante Teller: u.a. Jagdszene mit Blumen-Buketts von Reijmyre?
- PK 2005-2 Vogt, SG, Bernstein-farbene Tasse und Teller mit Rosetten und Ranken, St. Louis 1840
Zum Thema Abweichungen zwischen Musterbüchern und fertigen Gläsern
- PK 2005-4 Johansson, SG, Pressformen und Pressgläser aus Frankreich in Schweden, Norwegen
und Finnland?
- PK 2005-4 Anhang 10, SG, Johansson, Musterbücher Reijmyre 1860 und 1890, Pressglas (Auszug)
- PK 2011-4 Stopfer, SG, Zwei englische Tafelaufsätze: Hersteller unbekannt, um 1890**
-
- PK 2003-1 Anhang 07, SG, Peltonen, Musterbuch Wiialan Lasitehdas 1915
- PK 2003-1 Anhang 08, SG, Peltonen, Priskurant Notsjö Glasbruks 1882 (Auszug)
- PK 2003-1 Anhang 09, SG, Peltonen, Musterbuch Notsjö Glasbruk Costiander & K:i, Urjala 1926
- PK 2003-1 Anhang 10, SG, Peltonen, Kuvasto [MB Pressglas] Riihimäki 1915 (Auszug)
- PK 2003-1 Anhang 11, SG, Peltonen, Kuvasto [MB Pressglas] Riihimäki 1939 (Auszug)
- PK 2003-1 Anhang 12, SG, Peltonen, Kuvasto P [MB Pressglas] Karhula - Iittala 1922 (Auszug)
- PK 2003-1 Anhang 13, SG, Peltonen, Kuvasto A / P [MB Pressglas] Karhula 1934 (Auszug)
- PK 2008-1 Anhang 03, SG, Johansson, Illustrationer Priskurant öfver Kosta Glasbruks
Tillverkningar 1896**



Abb. 2008-1-03/041
 MB Kosta 1896, Tafel 43, Skålar, pressade [(Fuß)Schalen, gepresst]
 Sammlung Johansson

