



Abb. 2012-3/03-001
 Büste Queen Victoria, Inschrift „Heaven's Light Our Guide“
 Büste farbloses Pressglas, mattiert, H ca. 13,5 cm, Sockel opak-schwarzes Glas, D 6,5 cm
 Josef Riedel, Polaun, um [1882-1887](#)

Josef Kuban, SG

Juli 2012

Büste Queen Victoria, Inschrift „Heaven's Light Our Guide“
Josef Riedel, Polaun, vor 1885
(s.a. [neue Datierung Kaiserin Elisabeth und Kaiser Franz Joseph I. 1867](#))

Kuban, Hallo Herr Geiselberger,
 hier habe ich ein Problem:
 H ca. 13,5 cm, Sockel Hyalith, D 6,5 cm,
 die eingepresste Inschrift kann ich nicht entziffern!
 Visuell hätte ich auf [Queen Victoria](#) getippt ...

Viele Grüße, Josef Kuban

SG: Hallo Herr Kuban,
 das ist eine sehr interessante Büste der [Queen Victoria](#)!

Sehr wahrscheinlich von [Riedel](#), ähnlich den anderen Büsten zu England, [1882-1887](#), siehe JPG im Anhang!

Vielleicht können Sie die Büste nochmals unter anderen Lichtverhältnissen fotografieren, und von allen Seiten ... sie ist stark überbelichtet, auf dem Bild kann ich die [Inschrift](#) überhaupt nicht lesen, vielleicht hilft es, wenn sie etwas Graphit oder feuchten, feinen Sand darüber schmieren, jedenfalls etwas, das Sie gut wieder abwaschen können, beste Grüße, Siegmund Geiselberger

Abb. 2012-3/03-002
 Büste Queen Victoria, Inschrift „Heaven's Light Our Guide“
 Büste farbloses Pressglas, mattiert, H ca. 13,5 cm, Sockel
 opak-schwarzes Glas, D 6,5 cm
 Josef Riedel, Polaun, vor 1885

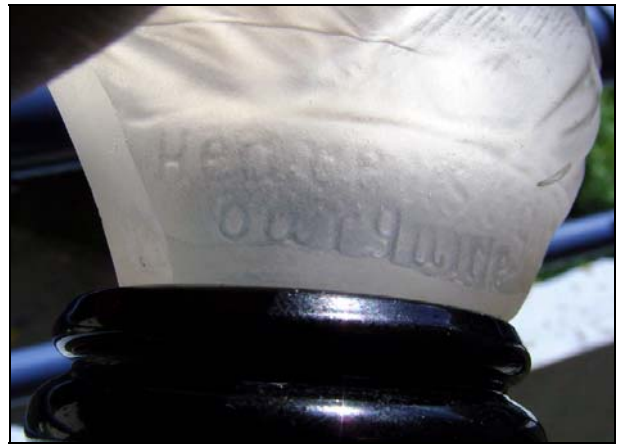


Abb. 2005-3-01/078 (Ausschnitt)
 MB Riedel 1885, Tafel 117, Figuren, Kaiser Wilhelm I., Kron-
 prinz Rudolf, Kronprinzessin Stephanie, Disraeli, Queen Victoria
 MB Sammlung Ornela



Queen Victoria 1882-1897 (Bilder aus GOOGLE)

Abb. 2012-3/03-006 neu
 Queen Victoria, 1819-1901, Königin von Großbritannien und
 Irland 1837-1901 und Kaiserin von Indien 1876-1901
 Fotografie 1887



Abb. 2012-3/03-007a →
 Queen Victoria, Diamond Jubilee
 Fotografie 1897 (aus Wikipedia DE, GOOGLE ...)

Abb. 2012-3/03-007a (großes Bild nächste Seite) →→
 Queen Victoria
 Gemälde 1883 nach einer Fotografie von Bassano 1882
 (aus GOOGLE ...)

PK 2014-2, SG: Nach den neu gefundenen Bildern muss die **Büste Kuban von Riedel 1882-1887** gemacht worden sein. **1897** war die Queen schon älter. **Disraeli** war Premierminister 1868 und **1874-1880**. **Gladstone** war Premierminister 1868-1874, **1880-1886** und 1892-1894.



Queen Victoria und Disraeli (1874-1880?)





Kuban: Hallo Herr Geiselberger,

ich sende Ihnen noch ein paar Bilder der Büste. In erster Linie geht es hier um die Inschrift und die Identifikation der hohen Person. Von Anfang an bin ich davon ausgegangen, dass es sich um die Königin Victoria handelt. Schon rein visuell hatte und habe ich daran keine Zwei-

fel. Und dafür spricht auch die Inschrift, die ich entziffert habe, die ist auf englisch: „**Heaven’s Light Our Guide**“. Hier die Erklärung: „The Most Exalted Order of the **Star of India** ist ein britischer Ritterorden, der **1861** von **Königin Victoria** gegründet worden ist. Seit der Unabhängigkeit von Indien und Pakistan im Jahre 1947 ist die Mitgliedschaft im Orden nicht mehr verlie-

hen worden, er existiert jedoch weiterhin. Einziges noch lebendes Mitglied ist Königin Elisabeth II. als Souverän des Ordens. Der Orden steht an fünfter Stelle der zehn britischen Ritterorden, sein Wahlspruch lautet: Heaven's light our guide (dt.: Das Licht des Himmels leitet uns). Der Orden wurde gegründet, um indische Herrscher und hochrangige Beamte der britischen Verwaltung in Indien ehren zu können. Einige indische Staaten waren so wichtig, dass ihre Herrscher nahezu automatisch die höchste Ordensklasse verliehen bekamen (z.B. die Nizams von Hyderabad und die Maharajas von Mysore).“ [Wikipedia DE]

Jetzt ist, glaube ich, die **Frage nach dem Hersteller wieder offen ... Oder doch nicht? Hat Riedel auch nach England, bzw. Indien geliefert???**

Viele Grüße, Josef Kuban

SG: Ob Riedel, Polaun, damals schon nach England oder Indien geliefert hat, kann man heute nicht mehr heraus bringen. Dass er **Büsten aus Pressglas gemacht hat, die für den englischen Markt** bestimmt waren, kann man aber schon nachweisen, siehe **MB Riedel um 1885, Tafel 117, Büsten 514 - 517**. Die Datierung ist aber schwierig aus zwei Gründen: überhaupt und die **jetzt gefundene Büste entspricht nicht genau der Büste Queen Victoria in MB Riedel 1885**:

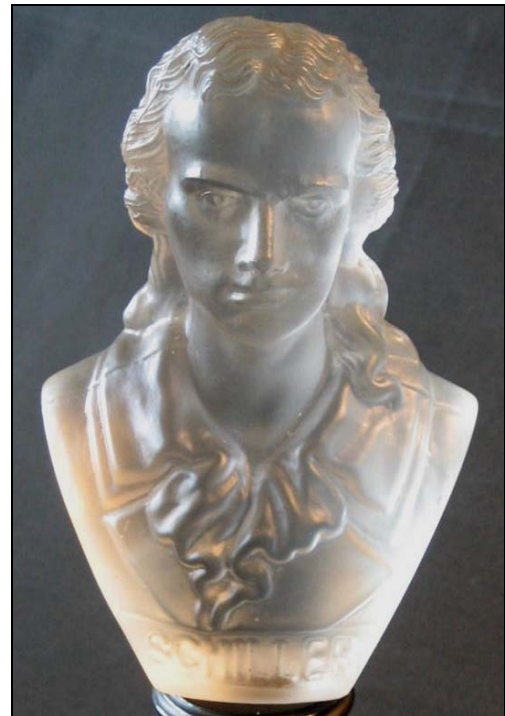
PK 2005-3-01, SG: Auf den Tafeln tragen wichtige Gläser, wie beispielsweise die Figuren eine Nummer, die wahrscheinlich die Reihenfolge der Entstehung wiedergibt. **Danach wurden die Pressglas-Büsten Kaiserin Elisabeth - Nr. 355, Kaiser Franz Joseph I. - Nr. 356, Kaiser Wilhelm I. - Nr. 357, zeitlich unmittelbar hintereinander erstmals hergestellt und angeboten. Auch die Pressglas-Büsten Gladstone - Nr. 514, Disraeli - Nr. 515, Prince of Wales (King Edward VII.) - Nr. 516, Queen Victoria - Nr. 517, Kronprinzessin Stephanie - Nr. 518, und Kronprinz Rudolf - Nr. 519 wurden zeitlich unmittelbar hintereinander hergestellt und angeboten. [...]** Zur **Datierung** des Musterbuches von Riedel können nur die auf den **Tafeln 116, 117 und 118** abgebildeten und namentlich genannten oder bekannten Personen herangezogen werden. Dabei haben die auf Tafel 117 oben rechts und links abgebildeten **„Kronprinz Rudolf von Österreich“** und **„Kronprinzessin Stephanie von Österreich“** die zentrale Bedeutung: das Paar heiratete am **10. Mai 1881**. Vor der Hochzeit 1881 konnte Stephanie den Titel Kronprinzessin von Österreich noch nicht tragen. Kronprinz Rudolf starb durch Selbstmord in Mayerling am **30. Januar 1889**. Von diesem Tag an war Stephanie von Österreich nicht mehr Kronprinzessin von Österreich. Als Nachfolger von Kaiser Franz Joseph I. wurde zunächst Erzherzog Karl Ludwig und nach seinem Tod (19. Mai 1896) Erzherzog Franz Ferdinand benannt, der 1914 in Sarajewo ermordet wurde. **Es ist sehr unwahrscheinlich, dass diese beiden Figuren von Riedel nach dem Selbstmord von Kronprinz Rudolf noch angeboten werden durften. [...]**

PK 2012-3, SG: Die Büste Sammlung Kuban hat dazu geführt, die Datierung der Büsten in **MB Riedel 1885** neu zu überdenken: dazu dienen die Büsten von **Kaiser**

Franz Joseph I. und Kaiserin Elisabeth, von denen es **zwei Versionen** gibt: Büsten mit den beiden mit Köpfen zur **Hochzeit 1854**, die aber wahrscheinlich erst später hergestellt wurden, und Büsten, die die beiden sicher nach der **Krönung 1867** zu König und Königin von Ungarn zeigen. Beide Büstenpaare können aber auch erst später, z.B. **1884-1887**, entstanden sein, sonst müsste man annehmen, dass **Riedel schon um 1854 oder um 1867 Pressglasbüsten dieser Qualität herstellen konnte!** Inzwischen wurden schon viele Büsten von Politikern und Künstlern gefunden, die viele **ähnliche Details** aufweisen, z.B. die **runden schwarzen Sockel**, nieder und hoch (was gerade herum lag), die **Fläche mit Inschrift** unter der Büste, z.B. **PK 2007-3, Büste Schiller, Sammlung Vogt**, eben wie bei der jetzt in Tschechien gefundenen Büste der **Queen Victoria**. Diese Büste zeigt auch ein Bild, das wesentlich **jünger** ist, als das im MB Riedel 1885 abgebildete. Es wird ziemlich sicher **zwei verschiedene Büsten** gegeben haben!

Abb. 2007-3/185 (Ausschnitt)

Büste Johann Christoph Friedrich von Schiller (1759-1805) farbloses Pressglas, säure-mattiert, H 9,5 cm, B 6,5 cm auf der Büste eingepresste Inschrift „SCHILLER“ Sammlung Vogt, ohne Marke **PK 2007-3: wohl Josef Riedel, Polaun, um 1880/1885** vgl. Riedel 1994, S. 132, Abb. 249, Büste Richard Wagner



Die **Tafel 116** zeigt Kaiser Franz Joseph I. und Kaiserin Elisabeth nach der **Krönung 1867** zu **König und Königin von Ungarn** nach dem „Ausgleich“. Die Kaiserin trägt die extra für diese Krönung angefertigt **Krone**, die auf Gemälden, Denkmälern und Fotografien gezeigt wird. Diese Büste hat Wolf Bienhaus gefunden, s. **PK 2001-1** und **PK 2005-3**. Der Kaiser ist mit seinem Bart deutlich älter als zur Hochzeit 1854, vielleicht kann man eine **Münze** oder Medaille finden aus den Jahren **1867, 1879 oder 1884**.

Abb. 2001-1/181a u. Abb. 2001-1/181b
 Büste Kaiserin Elisabeth von Österreich-Ungarn
 Büste farbloses Glas, säure-mattiert
 schwarzer Glassockel, H xxx cm
 Sammlung Bienhaus (alle Fotos Wolf Bienhaus)
 [PK 2001-1: Harrach'sche Glashütte, Nový Svět
 oder Riedel, Polaun, Mitte bis Ende 19. Jhdt.]
PK 2005-3, SG: wohl Josef Riedel, Polaun, um 1885



Tschechische Glashistoriker haben vermutet, dass die Büsten des Kaiserpaars **1854** in der Glasmanufaktur **Harrach** hergestellt wurden (s. **PK 2005-1**), ein echter Nachweis dafür fehlt bisher. Da von Sammlern aus dem Kreis der PK inzwischen **viele verwandte Büsten und Kleinstatuetten** gefunden wurden, ist es auch ohne Nachweis in einem MB Riedel vor 1885 sicher, dass alle diese Figuren ausschließlich in der Glasmanufaktur **Josef Riedel, Polaun**, hergestellt wurden. Schließlich brauchte man dazu einen **übertreffenden Formenmacher**, der nicht nur das Ziselieren nach Bildern unübertroffen beherrschte, sondern auch lebendige Gesichter schaffen konnte. Gleichwertige Formenmacher gab es nur in **Baccarat und St. Louis um 1870!**



Abb. 2005-3/005
 Büste Kaiserin Elisabeth von Österreich-Ungarn
 Büste farbloses Glas, säure-mattiert
 schwarzer Glassockel, H xxx cm
 Sammlung Bienhaus
 wohl Josef Riedel, Polaun, um 1885





Abb. 2003-3/010
Kaiserin Elisabeth (Krönung zur Königin von Ungarn)
Fotografie 1867
aus Kühnel 1984, S. 34



Abb. 2003-3/013
Kaiserin Elisabeth (Krönung zur Königin von Ungarn)
Lithografie 1867 von Piloty u. Loechle
aus Waissenberger 1981, S. 195 f., Kat.Nr. 346



Abb. 2012-3/03-003
Kaiserin Elisabeth 1867 (Krönung zur Königin von Ungarn)
Denkmal in Szeged [Szegedin] (Erzsébet magyar királyné)
Postkarte (aus Wikipedia DE, GOOGLE ...)

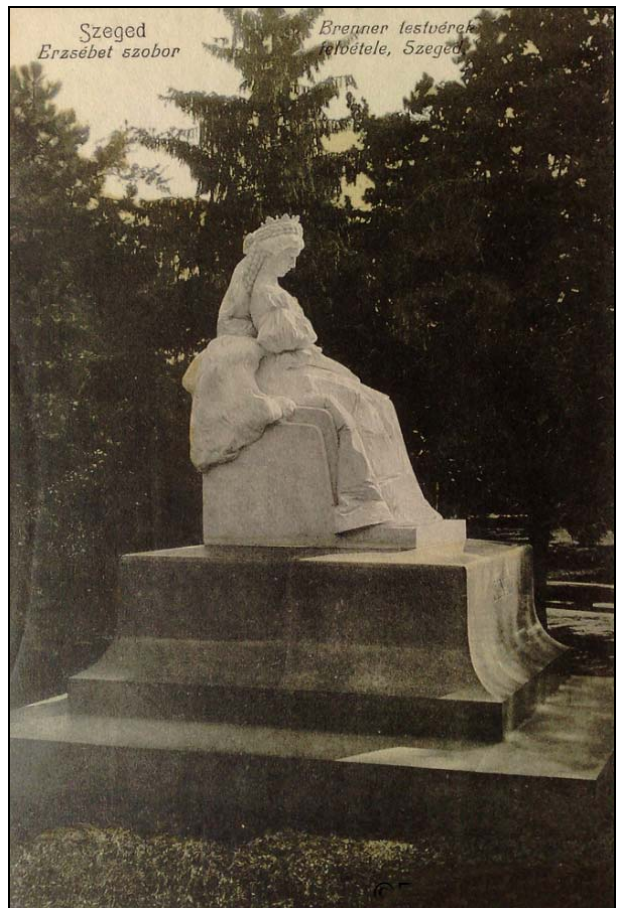


Abb. 2012-3/03-004

Kaiserin Elisabeth **1867** (Krönung zur Königin von Ungarn)
Denkmal in Szeged [Szegedin] (Erzsébet magyar királyné)
Fotografie (aus Wikipedia DE, GOOGLE ...)



Abb. 2012-3/03-005a

Kaiserin Elisabeth **1867** (Krönung zur Königin von Ungarn)
Denkmal in Kiskunhalas, Ungarn (Erzsébet magyar királyné)
Fotografie (aus Wikipedia DE, GOOGLE ...)



Abb. 2012-3/03-005b

Kaiserin Elisabeth **1867** (Krönung zur Königin von Ungarn) Denkmal in Budapest (Erzsébet magyar királyné)
Fotografie (aus Wikipedia DE, GOOGLE ...)



SG: Eine **Medaille** zur **Krönung von Kaiser Franz Joseph I. und Kaiserin Elisabeth zu König und Königin von Ungarn 1867** habe ich noch nicht gefunden. So wie es als Vorlage für die Büste Kaiserin Elisabeth für den Formenmacher zeitgenössische Portraits gegeben hat, wird es auch für den Kaiser entsprechende Portraits gegeben haben, wahrscheinlich auch mit beiden zusammen. Es gibt aber österreichische bzw. ungarische **Münzen von 1866, 1867, 1868, 1870, 1872 und 1892** mit den offiziellen Portraits des Kaisers, die der **Zeichnung** und der **Pressform** für die (bisher noch nicht gefundene) Pressglasbüste als Vorlage des Formenmachers dienen konnten. Backenbart, Schnurrbart und Stirnglatze stimmen gut überein. Auf keiner Münze von 1867-1892 trug der Kaiser einen so langen Backenbart wie auf der Zeichnung um 1885! Dann hatte er auch keinen solchen auf offiziellen, d.h. von der Hofkanzlei genehmigten Portraits, er ging immer nur bis zur Unterkante Kinn und Kiefer!

Abb. 2012-3/03-008
Austria Ungarn Wien [Münze] Zwei Vereinsthaler 1866, Silber
Katalognummer: Herinek 417
www.muenzauktion.com/saenn/item.php5?id=5786



Abb. 2012-3/03-009
Austria Ungarn Kremnitz [Münze] 1 Gulden [FL] 1867 B, Silber
Katalognummer: Herinek 570
www.muenzauktion.com/saenn/item.php5?id=3753



Abb. 2012-3/03-010
Austria Ungarn Kremnitz 1 Forint 1868, Silber
www.muenzauktion.com/saenn/item.php5?id=5240



Abb. 2012-3/03-011
Austria Ungarn Kremnitz 10 Krajczár 1870, Silber
Katalognummer: Jaeckel 352.
www.muenzauktion.com/saenn/item.php5?id=5485



Abb. 2012-3/03-012
Austria Ungarn Karlsburg [Münze] 8 Forint 1870, Gold
Katalognummer: Herinek 262
www.muenzauktion.com/saenn/item.php5?id=5788



Abb. 2012-3/03-013
Austria Ungarn Kremnitz 8 Forint 1872, Gold
Katalognummer: Herinek 254
www.muenzauktion.com/saenn/item.php5?id=5787



Abb. 2012-3/03-014
Austria Ungarn Kremnitz 1 Forint 1892, Silber
www.muenzauktion.com/saenn/item.php5?id=5243



Abb. 2005-3-01/001 & Abb. 2005-3-01/078

MB Riedel um 1885, Tafel 116, Nr. 355, Büste Kaiserin Elisabeth mit Krone, Nr. 356, Kaiser Franz Joseph I. von Österreich-Ungarn, Anlass vielleicht 25. oder 30. Jahrestag ihrer Hochzeit 1854 oder 20. Jahrestag ihrer Krönung in Ungarn 1867

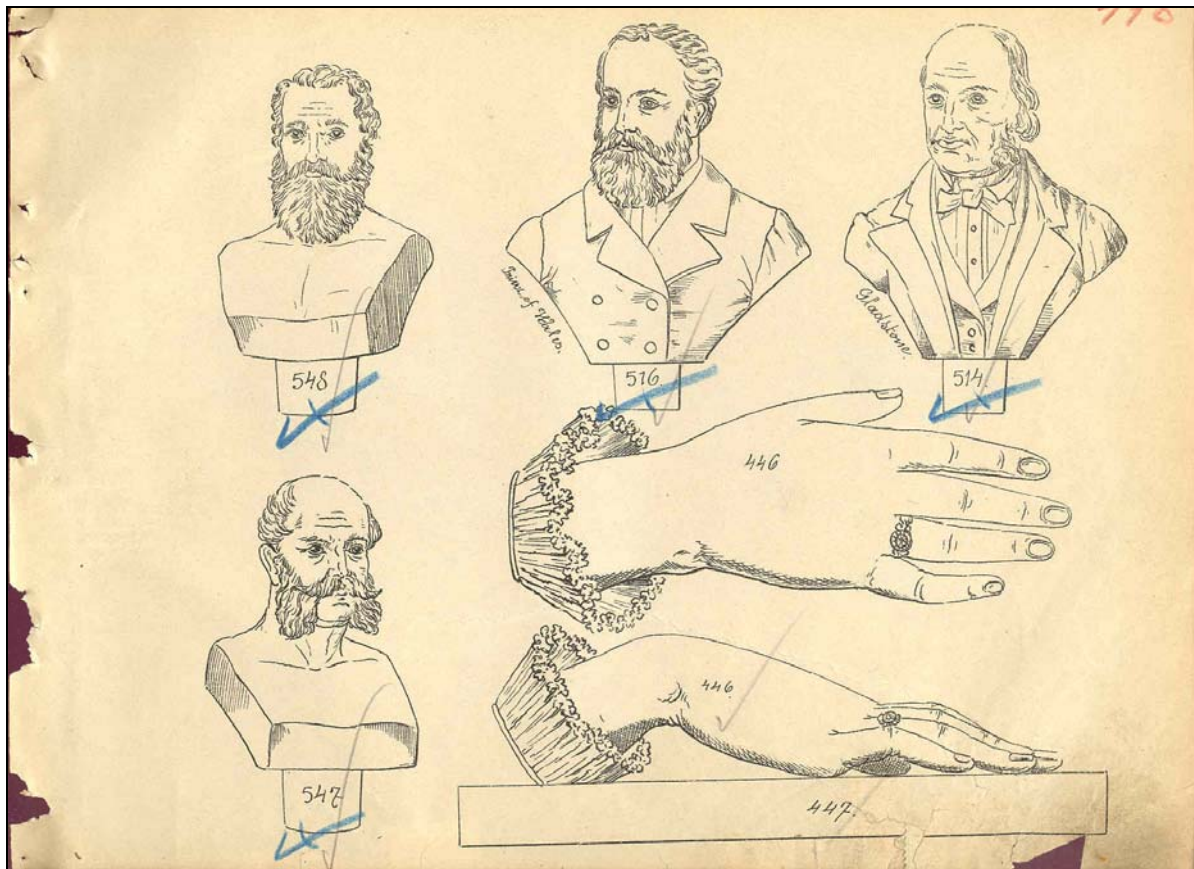
MB Riedel 1885, Tafel 117, Figuren, Kaiser Wilhelm I., Kronprinz Rudolf, Kronprinzessin Stephanie, Disraeli, Queen Victoria

MB Sammlung Ornela, Desná



Abb. 2005-3-01/079

MB Riedel 1885, Tafel 118, Büsten, Nr. 548 (Turnvater Jahn?) & 547 unbekannt, Nr. 516 Prince of Wales, Nr. 514 Gladstone
Hand mit Platte
MB Sammlung Ornela



Siehe unter anderem auch:

- PK 1999-5 SG, Figuren aus Pressglas von Riedel, Polaun, Isergebirge
- PK 2000-5 Billek, Stopfer, SG, Gekrönte Häupter auf Pressglas, Monarchen der k. u. k. Doppel-Monarchie Österreich (-Böhmen) - Ungarn
- PK 2000-5 Adlerová, Figuren aus Pressglas Harrach'sche Glashütte; Auszug aus Adlerová 1995; Nachtrag zu PK 1999-5
- PK 2001-1 Bienhaus, SG, Figuren aus Pressglas von Riedel, Polaun, und/oder Harrach'sche Glashütte, Nový Svět; Nachtrag zu PK 1999-5, Abb. 1999-5/054, PK 2000-5, Abb. 2000-5/121
- PK 2005-1 SG, Zu sechs Abbildungen von Pressgläsern aus dem Ausstellungs-Katalog Brožová, České sklo 1800-1860, Praha 1975
- PK 2005-3 Anhang 01, MB Josef Riedel, Polaun [Polubný], um 1885 (Auszug)
- PK 2005-3 Bienhaus, SG, Büste Kaiserin Elisabeth von Österreich-Ungarn - wohl Riedel, Polaun, um 1885
- PK 2007-3 Vogt, SG, Büste von Friedrich von Schiller, wohl Josef Riedel, Polaun, um 1880/1885

Siehe auch WEB PK - suchen auf www.pressglas-korrespondenz.de mit GOOGLE Lokal →

- www.pressglas-korrespondenz.de/aktuelles/pdf/pk-2005-3w-bienhaus-kaiserin-elisabeth.pdf
- www.pressglas-korrespondenz.de/aktuelles/pdf/pk-2006-1w-kaiser-wilhelm-franz-joseph-riedel-lang.pdf
- www.pressglas-korrespondenz.de/aktuelles/pdf/pk-2007-1w-schmaus-riedel-franz-joseph.pdf
- www.pressglas-korrespondenz.de/aktuelles/pdf/pk-2007-3w-vogt-schiller-riedel.pdf
- www.pressglas-korrespondenz.de/aktuelles/pdf/pk-2008-4w-fischer-riedel-kronprinz-rudolf.pdf
- www.pressglas-korrespondenz.de/aktuelles/pdf/pk-2009-4w-stopfer-riedel-adonis.pdf
- www.pressglas-korrespondenz.de/aktuelles/pdf/pk-2012-1w-kuban-riedel-adonis-schwarz.pdf
- www.pressglas-korrespondenz.de/archiv/pdf/pk-2005-3w-01-mb-riedel-1885.pdf
- www.pressglas-korrespondenz.de/aktuelles/pdf/pk-2005-3w-kilian-athene.pdf
- www.pressglas-korrespondenz.de/aktuelles/pdf/pk-2005-1w-sg-kaiser-harrach.pdf
- www.pressglas-korrespondenz.de/aktuelles/pdf/pk-2010-4w-kuban-riedel-1885-kind.pdf