



Abb. 2012-3/10-01
Käseglocke, vier Teller, farbloses Pressglas, Pseudoschliff-Muster, Blätter, Rauten & Bögen
Sammlung SG 2002
Hersteller unbekannt, Deutschland?, um 1900?

SG, Isolde Jeschke

Dezember 2008 / Juli 2012 / August 2012 / **Juli 2013**

Kännchen **und** Becher zum Service mit Pseudoschliff-Muster, Blätter, Rauten & Bögen, Hersteller unbekannt, Deutschland?, um 1900?

Abb. 2012-3/10-02
Sahnekännchen, Pseudoschliff-Blätter, Rauten & Bögen
farbloses Pressglas, H 10,2/10,7 cm, D Boden 6,5 cm
Sammlung SG 2012
Hersteller unbekannt, Deutschland?, um 1900?



Herr Kuczynski, Berlin, hat auf einem Flohmarkt in Berlin ein Sahnekännchen gefunden, das zu dem Service passt, das ich ihm vor 3 Jahren stückweise auf eBay

DE abgekauft hatte. Er hat mich daran erinnert und ich habe es wieder bei eBay DE eingesteigert. Von den Serviceteilen fehlen jetzt immer noch einige, z.B. eine ovale Platte, eine Zuckerdose oder -schale, eine Butterdose, Käseteller, Schüsseln.



Diesmal habe ich das Service in der Sonne fotografiert und da sieht man am besten, wie das Pseudoschliff-Muster **in der Sonne prächtig funkelt**. Auf der festlichen Tafel eines bürgerlichen Berliner Haushalts muss dieses Service was hergemacht haben!

Abb. 2012-3/10-03
 Sahnekännchen, Pseudoschliff-Blätter, Rauten & Bögen
 Dekor 6 Blätter und flache Randbögen
 farbloses Pressglas, H 10,2/10,7 cm, D Boden 6,5 cm
 Sammlung SG 2012
 Hersteller unbekannt, Deutschland?, um 1900?



Auch dieses Teil wurde **wieder in Berlin gefunden**, das sichert meine Annahme:



PK 2009-1, SG: Für dieses Muster gibt es in keinem der bisher gefundenen Musterbücher ein Vorbild. Da diese Teile bereits **vor längerer Zeit in Berlin erworben wurden, ist es sehr wahrscheinlich, dass diese Garnitur in einem Pressglaswerk in Deutschland - am ehesten in Sachsen - entstanden ist.** Mit einem Blätter-Motiv wurde bisher nur ein halbwegs ähnlicher

Teller von **Baccarat um 1840** gefunden. Dieser Teller wurde wahrscheinlich **1850-1900** durch **C. Stölze's Söhne** kopiert, siehe **PK 2007-3, SG, Stopfer, Teller** mit „Ranken“ und „Blätter mit Palmetten“, Böhmen?, 1850 - 1900? Siehe dazu nachfolgende Seiten!

Abb. 2009-1/146a
 kleiner Teller, Dekor 12 Blätter, 24 flache Randbögen
 Fahne mit 12 Bögen und 12 Rauten
 farbloses Pressglas, H 1,9 cm, **D 12 cm**
 Sammlung SG 2002
 Hersteller unbekannt, Deutschland?, um 1900?



Abb. 2009-1/147
 kleiner Teller, Dekor 12 Blätter, 24 flache Randbögen
 Fahne mit 12 Bögen und 12 Rauten
 farbloses Pressglas, H 2,1 cm, **D 13 cm**
 Sammlung SG 2002
 Hersteller unbekannt, Deutschland?, um 1900?



Die Rauten am Rand der Teller bzw. auf der Fahne der Teller sind genau betrachtet keine Rauten, sondern Spitzovalen mit einem 8-strahligen Stern, die mit den schmalen Spitzovalen unterhalb und mit den Stielen

zwischen den Blättern stilisierte Blüten mit Stengeln bilden.

Abb. 2009-1/146b
 kleiner Teller, Dekor 12 Blätter, Rand mit 12 Bögen und 12 Rauten, Bodenstern mit 9 Rauten
 farbloses Pressglas, H 2,1 cm, **D 14,5 cm**
 Sammlung SG 2002
 Hersteller unbekannt, Deutschland?, um 1900?



Abb. 2009-1/148
 Teller, Dekor 15 Blätter, Rand mit 15 Bögen und 15 Rauten
 Bodenstern mit 12 Rauten
 farbloses Pressglas, H 3,8 cm, **D 18,3 cm**
 Sammlung SG 2002
 Hersteller unbekannt, Deutschland?, um 1900?



Das Motiv der Fahne mit Bögen und Rauten wird bei den größeren Tellern zum Rand verschoben, die flachen Bögen der kleinen Teller verschwinden. Die Blätter werden dann nicht mehr durch einen Ring / Bodenring geteilt. Insgesamt sind alle Details so gestaltet, dass man sie auch schleifen könnte, aber eben nur mit einem sehr großen Aufwand. Die Glasmasse ist klar, hat aber viele winzige **Bläschen**. Auf den größeren Tellern und Schüs-

seln wurde dieses Motiv durch **Feuerpolieren** stark geglättet. Bei den kleineren Tellern sind die Kanten schärfer geblieben. Vollständig mit allen Teilen wurde durch die hohe Qualität der Pressung und Nachbearbeitung sowie durch die **hohe Brillanz der Glasmasse eine prächtige, kostbare Garnitur** angeboten. Mindestens Teile des Service gab es auch aus **blauem Glas**.

Abb. 2009-1/149
 Teller, Dekor 15 Blätter, Rand mit 15 Bögen und 15 Rauten
 Bodenstern mit 12 Rauten
 farbloses Pressglas, H 3,5 cm, **D 20,5 cm**
 Sammlung SG 2002
 Hersteller unbekannt, Deutschland?, um 1900?



Abb. 2009-1/150
 Teller, Dekor 15 Blätter, Rand mit 15 Bögen und 15 Rauten
 Bodenstern mit 12 Rauten
 farbloses Pressglas, H 3,2 cm, **D 22 cm**
 Sammlung SG 2002
 Hersteller unbekannt, Deutschland?, um 1900?



Abb. 2009-1/151
 Teller, Dekor 15 Blätter, Rand mit 15 Bögen und 15 Rauten
 Bodenstern mit 12 Rauten
 farbloses Pressglas, H 3,6 cm, **D 24,5 cm**
 Sammlung SG 2002
 Hersteller unbekannt, Deutschland?, um 1900?

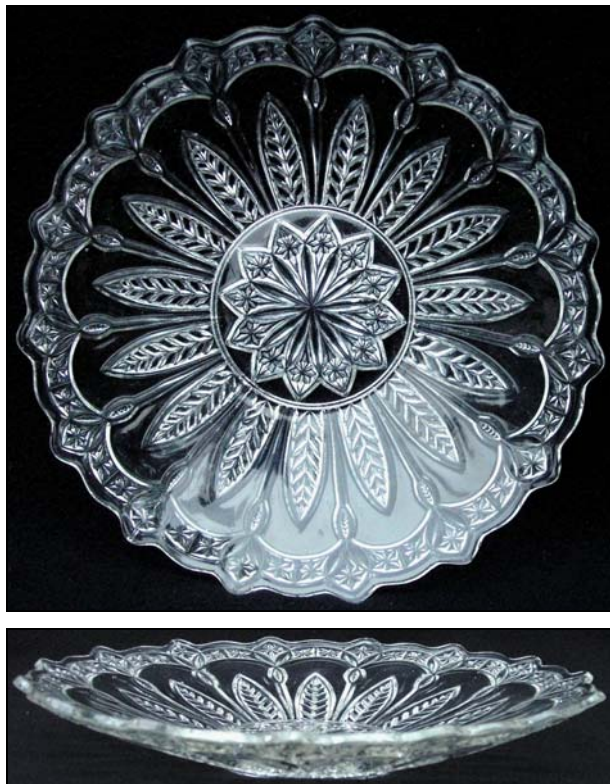


Abb. 2009-1/152
 Schüssel, Dekor 15 Blätter, Rand mit 15 Bögen und 15 Rauten
 Bodenstern mit 12 Rauten
 farbloses Pressglas, H 5,8 cm, **D 14,3 cm**
 Sammlung SG 2002
 Hersteller unbekannt, Deutschland?, um 1900?



Abb. 2009-1/153
 Schüssel, Dekor 15 Blätter, Rand mit 15 Bögen und 15 Rauten
 Bodenstern mit 12 Rauten
 farbloses Pressglas, H m. Griff 12 cm, **D 23,5 cm**
 Sammlung SG 2002
 Hersteller unbekannt, Deutschland?, um 1900?



Abb. 2009-1/154a
 Käseglocke, 12 Blätter, Rand mit 12 Bögen und 12 Rauten
 Teller fehlt
 farbloses Pressglas, H 5,8 cm, **D 15 cm**
 Sammlung SG 2002
 Hersteller unbekannt, Deutschland?, um 1900?



Abb. 2009-1/154b
 Käseglocke, 12 Blätter, Rand mit 12 Bögen und 12 Rauten
 Teller fehlt
 farbloses Pressglas, H 5,8 cm, **D 15 cm**
 Sammlung SG 2002
 Hersteller unbekannt, Deutschland?, um 1900?



Abb. 2007-3/051 (Ausschnitt)
 Teller mit Ranken-Dekor
 MB Launay, Hautin & Cie. 1840, Planche 71, No. 2255,
 Baccarat, Assiette à dessert m. à côtes plates et pendentifs

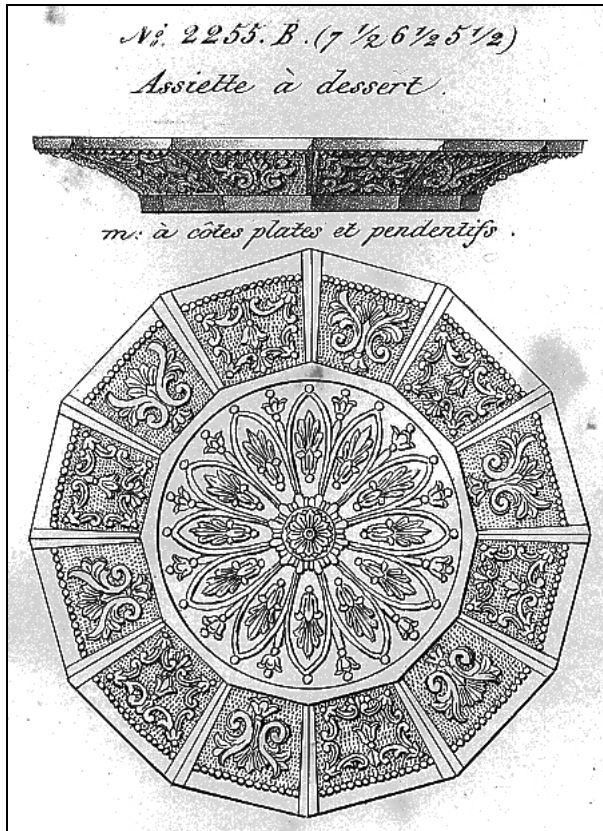
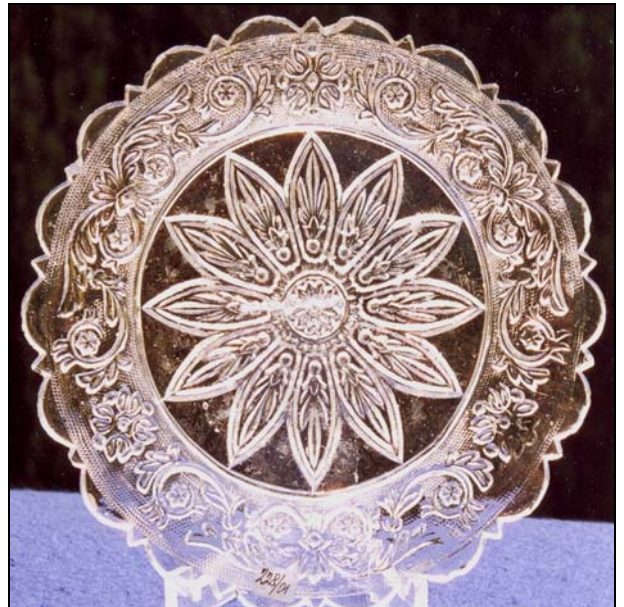


Abb. 2007-3/049
 Teller mit „Ranken mit Muscheln“ und „Blätter mit Palmetten“
 Grund regelmäßiges Sablée
 farbloses Pressglas, rückseitig rot, grün und gelb bemalt /
 lasiert, H 1,9 cm, D 15,8 cm
 Sammlung SG PG-1066
**Hersteller unbekannt, Böhmen?, 1850 - 1900?, vgl. MB
 Launay, Hautin & Cie. 1840, Planche 71, No. 2255, Baccarat**



Abb. 2007-3/068
 Teller mit „Ranken mit Sternen“ und „Blätter mit Palmetten“
 Grund regelmäßiges Sablée
 farbloses Pressglas, H 1,8 cm, D 18 cm
 siehe auch hellblauer Teller, Abb. 2007-3/068
 Sammlung Stopfer
**Hersteller unbekannt, Böhmen?, 1850 - 1900?, vgl. MB
 Launay, Hautin & Cie. 1840, Planche 71, No. 2255, Baccarat**



Eine Butterdose mit einem ähnlichen Blätter-Motiv wurde um 1890 von George Davidson & Co., Gateshead-on-Tyne, England, angeboten.



Abb. 2009-1/155
Butterdose, Dekor aus Blättern, Knauf als Astknorpel
farbloses Pressglas, D ??? inch, ??? cm
George Davidson & Co., Gateshead-on-Tyne, England, 1890 ...
Reg.Marke ca. 1890
aus Thompson, The Identification of English Pressed Glass,
Kendal 2000, S. 65, plate 23



Abb. 2004-1/119
Teller mit Kastanienblättern
farbloses Pressglas, D 14,8 cm
Sammlung Billek
Hersteller unbekannt
vgl. MB Plötz 1915, Blatt 4, Nr. 355 und Nr. 356
vgl. MB Walther Walther 1925, Tafel o.Nr., Teller Nr. 1672

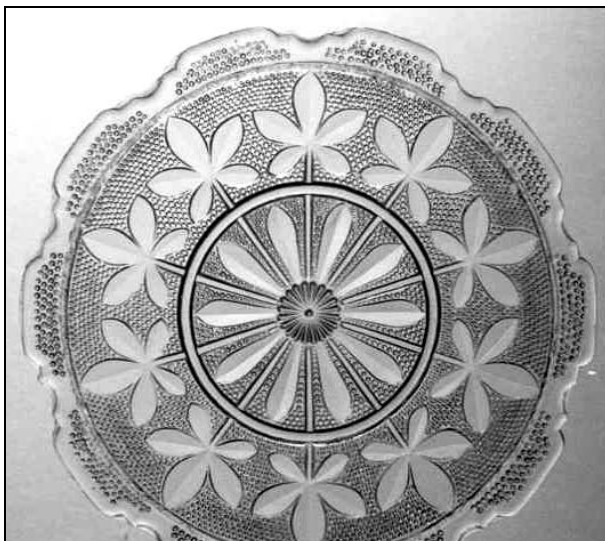
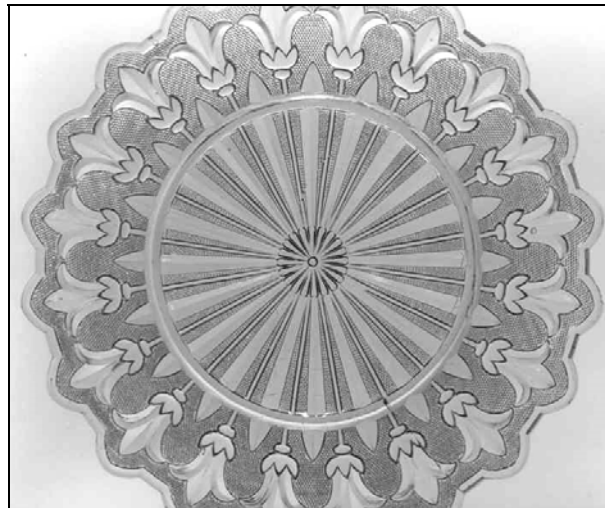


Abb. 2004-1/118
Teller mit Lilien- oder Lotusblüten und -blättern
am Bodenring sind die Blätter und Stengel gegeneinander
verschoben
hellgrünes Pressglas, D 27,0 cm
Sammlung Billek
s.a. Sammlung SG, Abb. 2003-4/297
mit gleichem Dekor Sammlung Becker und
Sammlung Roese, Abb. 2002-2/258
Hersteller unbekannt, 19. Jhdt.



Das Motiv der durch den Bodenring geteilten Blätter bei den **beiden kleinen Tellern** erinnert im Prinzip an die **Teller mit Kastanienblättern** bzw. an die **Garnitur mit Lotosblüten und -blättern**, s. **PK 2004-1** und **PK 2004-2**. Hier wurden aber die Stengel innerhalb des Bodenrings gegenüber den Blättern nicht verschoben wie öfter bei den Lotosblüten und -blättern.

→→

Abb. 2012-3/10-04
Käseglocke, zwei Schüsseln, sechs Teller, Sahnekännchen, farbloses Pressglas, Pseudoschliff-Muster, Blätter, Rauten & Bögen
Sammlung SG 2002
Hersteller unbekannt, Deutschland?, um 1900?



Abb. 2012-3/10-07

Becher, farbloses Pressglas, H 11,5 cm, D 6,5 cm, Pseudoschliff-Muster, Blätter, Rauten & Bögen

Sahnekännchen, farbloses Pressglas, H 10,2/10,7 cm, D Boden 6,5 cm, Pseudoschliff-Muster, Blätter, Rauten & Bögen

Sammlung SG 2002, SG 2012 und SG 2013

Hersteller unbekannt, Deutschland?, um 1900?



Abb. 2009-1/156

Tortenplatte, Dekor 15 Blätter, Rand mit 15 Bögen und 15 Rauten, Bodenstern mit 12 Rauten

farbloses Pressglas, H 2 cm, **D 32 cm**

Sammlung SG 2002

Hersteller unbekannt, Deutschland?, um 1900?



Isolde Jeschke, August 2012: Lieber Herr Geiselberger,
zu Ihrem Service „Pseudoschliff-Muster, Blätter, Rauten & Bögen“ hab ich eine Schüssel, H 7 cm, D 18,5 cm,
Dekor 15 Blätter, Rand mit 15 Bögen und 15 Rauten, Bodenstern mit 12 Rauten,
klare Glasmasse, zählbare 5 Minibläschen.

Erworben wurde das Stück im **Mai 2011** auf einem **Flohmarkt im Raum Salzburg**.
Herzlich, Isolde Jeschke

SG: Liebe Frau Jeschke, Ihre Schüssel stört meine Hypothese, dass dieses Service aus Norddeutschland kommt,
vielleicht sogar aus Berlin! Trotzdem vielen Dank!

Ihre Schüssel wirft neue Fragen auf: wie konnte Ihre Schüssel von Berlin nach Salzburg kommen? Gab es etwa in
Berlin um 1900 schon Salzburger? Oder gab es in Salzburg zu dieser Zeit schon Berliner, vielleicht zum Besuch des
„Jedermann“ oder als „Sommerfrischler“? Immerhin hat Herr Stopfer, Wien, Pressgläser von **Streit, Berlin**, bzw.
Davidson, England, mit eingeklebten Fotografien von **Sommerfrischorten in Österreich** gefunden ...

s. www.pressglas-korrespondenz.de/aktuelles/pdf/pk-2004-4w-stopfer-schalen-fotografien.pdf

Abb. 2012-3/10-05

Schale, Dekor 15 Blätter, Rand mit 15 Bögen und 15 Rauten, Bodenstern mit 12 Rauten, farbloses Pressglas, H 7 cm, **D 18,5 cm**

Sammlung Jeschke

Hersteller unbekannt, Deutschland?, um 1900?



Abb. 2012-3/10-06
Schale, Dekor 15 Blätter, Rand mit 15 Bögen und 15 Rauten, Bodensterne mit 12 Rauten
farbloses Pressglas, H 7 cm, **D 18,5 cm**
Sammlung Jeschke
Hersteller unbekannt, Deutschland?, um 1900?



Abb. 2009-2/118

Tortenplatte, Dekor 15 Blätter, Rand mit 15 Bögen und 15 Rauten, Bodenstern mit 12 Rauten, in der Mitte ein Loch für eine Schraube
 blaues Pressglas, H 3 cm, **D 22 cm**
 Sammlung SG PG-1163, jetzt **Glasmuseum Passau**, Inv.Nr. 70311
 Hersteller unbekannt, Deutschland?, um 1900?



PK 2009-2, SG: Die vielen Teller und Schalen mit Pseudoschliff-Muster, Blättern, Rauten und Bögen, die ich in PK 2009-1 vorgestellt habe, waren schon interessant genug. In der letzten Zeit wird immer öfter durch solche Funde bewusst, wie groß trotz aller Erfolge der vergangenen 10 Jahre die **weißen Flecken** in der Landschaft der Pressglaswerke in Deutschland und im ehemaligen Österreich-Böhmen / Mähren noch immer sind. Der jetzt in eBay DE gefundene Aufsatz mit einem gegossenen und schwarz patinierten Metallfuß aus drei Delphinen bestärkt mich in der Vermutung, dass dieses **Service um 1900 in Deutschland** - wahrscheinlich in **Sachsen** - geschaffen wurde. Selbstverständlich gibt es dafür aber noch keinen Nachweis. Beim blauen Glas sind die vielen kleinen Bläschen noch auffälliger als bei

den farblosen Gläsern. Der glatte Rand des Tellers zeigt, dass das Glas feuer-polirt wurde.



Abb. 2009-2/119
 eBay DE, Art.Nr. 160319784778, € 64,70
 "Tafelaufsatz - Anbietschale aus der Zeit des Historismus um 1890, Glasschale - Teller - blaues Pressglas, Fuß Zinnguss drei Delphine, deren Körper nach oben an der Schwanzflosse zusammenfinden, H insg. 21 cm, D Teller 21 cm"
 SG: Hersteller unbekannt, Deutschland?, um 1900?



Abb. 2009-2/120 (Ausschnitt, Maßstab ca. 150 %)
 Tortenplatte, Dekor 15 Blätter, Rand mit 15 Bögen und 15 Rauten, Bodenstern mit 12 Rauten, blaues Pressglas, H 3 cm, D 22 cm
 Sammlung SG PG-1163, Hersteller unbekannt, Deutschland?, um 1900?



Siehe unter anderem auch:

- PK 2007-3 SG, Stopfer, Teller mit „Ranken“ und „Blätter mit Palmetten“, Böhmen?, 1850 - 1900?
 PK 2009-1 SG, Alte Pressglas-Teller mit Pseudoschliff-Mustern, Deutschland?, um 1900?
 PK 2009-1 SG, Schalen und Teller mit Pseudoschliff-Muster, Blättern, Rauten und Bögen
 Hersteller unbekannt, Deutschland?, um 1900?
 PK 2009-1 SG, Schale und Teller mit Pseudoschliff-Muster und Schlingen aus Diamanten-Bändern,
 Hersteller unbekannt, Deutschland?, um 1900
 PK 2009-1 SG, Garnitur „Helios“, Hohl- und Preßglas-Hüttenwerk Heinrich E. Plötz & Co., vor 1915
 PK 2009-1 SG, Schaudig, Gilbert, Teller, Schalen und Fußschalen mit Y-förmigen Bändern mit Per-
 len, Sablée: S. Reich & Co., um 1875 und 1925, Sächs. Glasfabrik Radeberg, vor 1897
 H. Ploetz, um 1915, Brockwitz 1915, Sächs. Glasfabrik Aug. Walther & Söhne, 1931
 PK 2009-1 Wessendorf, SG, Das Service „Emma“ von Gebrüder von Streit, Berlin 1913:
 hergestellt in Hosena-Hohenbocka oder von S. Reich & Co., Mariánská hut?
 PK 2009-2 Sadler, SG, Alte Pressglas-Teller mit Pseudoschliff-Mustern, Deutschland?, um 1900?
 Nachtrag zu PK 2009-1
 PK 2009-2 Stopfer, SG, Alte Pressglas-Teller mit Pseudoschliff-Mustern, Deutschland?, um 1900?
 Nachtrag zu PK 2009-2
 PK 2009-2 Wessendorf, SG, Alte Pressglas-Teller mit Pseudoschliff-Mustern, Deutschland?, um
 1900? Nachtrag zu PK 2009-1
 PK 2009-2 SG, Blauer Aufsatz-Teller mit Pseudoschliff-Muster, Blättern, Rauten und Bögen
 Hersteller unbekannt, Deutschland?, um 1900?
-
- PK 2003-4 SG, Teller und Kännchen mit Lotos- oder Lilien-Blüten und Sablée
 PK 2004-1 Billek, Teller mit Lilien- (oder Lotus-)blüten und Kastanienblättern. Nachtrag zu PK 2003-4
 PK 2004-2 Stopfer, Urangelbe Kammschale mit Kastanienblättern aus der Verrerie de Fains
 Nachtrag zu PK 2004-1
 PK 2004-4 Rühl, Wessendorf, SG, Interessante Teller, Schalen und Dosen mit Lilien, Efeu,
 stilisierten Blüten, ABC ... XYZ und Pseudo-Schliff
 PK 2005-3 SG, Service mit Lotos- oder Lilien-Blüten, Sablée, Hersteller unbekannt, vor 1900
 PK 2008-2 SG, Eine Butterdose zum Service mit Lotos- oder Lilien-Blüten, Sablée,
 Hersteller immer noch unbekannt, vor 1900
 PK 2009-1 SG, Zwei unterschiedliche Dessertteller mit Lotos- oder Lilien-Blüten und Sablée
 PK 2011-3 Schmaus, Service mit Lotos- oder Lilien-Blüten, Sablée, Hersteller unbekannt,
 Deutschland, vor 1900, Frankreich oder Belgien unwahrscheinlich
 PK 2012-1 Michl, Service mit Lotos-Muster und Leuchter & Teller mit Walderdbeeren-Muster,
 Hersteller unbekannt, Deutschland, 1900-1925?

Siehe unter anderem auch:

WEB PK - in allen Web-Artikeln gibt es umfangreiche Hinweise auf weitere Artikel zum Thema:
 suchen auf www.pressglas-korrespondenz.de mit GOOGLE Lokal →

- www.pressglas-korrespondenz.de/aktuelles/pdf/pk-2003-4w-sg-service-lotos-lilien.pdf
www.pressglas-korrespondenz.de/aktuelles/pdf/pk-2005-3w-sg-service-lotos-lilien.pdf
www.pressglas-korrespondenz.de/aktuelles/pdf/pk-2008-2w-sg-service-lotos-lilien.pdf
www.pressglas-korrespondenz.de/aktuelles/pdf/pk-2009-1w-sg-service-lotos.pdf
www.pressglas-korrespondenz.de/aktuelles/pdf/pk-2011-3w-sg-unbekannt-muster-lotos.pdf
www.pressglas-korrespondenz.de/aktuelles/pdf/pk-2012-1w-michl-leuchter-eichel.pdf (muster-lotos)
www.pressglas-korrespondenz.de/aktuelles/pdf/pk-2009-1w-sg-alte-teller.pdf
www.pressglas-korrespondenz.de/aktuelles/pdf/pk-2009-1w-sg-service-blaetter.pdf
www.pressglas-korrespondenz.de/aktuelles/pdf/pk-2009-1w-sg-greener-teller.pdf
www.pressglas-korrespondenz.de/aktuelles/pdf/pk-2009-2w-sg-aufsatz-blaetter.pdf
www.pressglas-korrespondenz.de/aktuelles/pdf/pk-2012-2w-boschet-inwald-teller-baronesse.pdf
www.pressglas-korrespondenz.de/aktuelles/pdf/pk-2012-3w-sg-service-blaetter-kaennchen.pdf
www.pressglas-korrespondenz.de/aktuelles/pdf/pk-2010-4w-jeschke-pressglas-2010-10.pdf
 (Pressglas + Sonne)
www.pressglas-korrespondenz.de/aktuelles/pdf/pk-2011-3w-wessel-pressglas-leuchtet.pdf
www.pressglas-korrespondenz.de/aktuelles/pdf/pk-2011-3w-wessel-pressglas-regen-sonne.pdf

