



Abb. 2013-2/01-01

Opak-blaue Henne auf sechs Eiern in einem Korb, Henne H ges. 7 cm, B 8,5 cm, L 11,3 cm, Korb H 4 cm

Sammlung Mauerhoff

s. MB VMB / Sächsische Glasfabrik AG Radeberg und MB Aug. Walther & Söhne AG, Ottendorf-Okrilla, 1931, Tafel 128a, Nr. 22133

Dietrich Mauerhoff, Doris Boschet, SG

April 2013

Blaue Henne auf einem Korb, Sächsische Glasfabrik AG Radeberg, vor 1914

Mauerhoff: Lieber Siegmars,

vor kurzem wurde eine „Huhn-Dose“ auf dem Trödelmarkt **Ottendorf-Okrilla** angeboten. Der Käufer wollte den Hersteller wissen. In meinen Musterbüchern fand ich das Huhn. Es ist im **VMG-Musterbuch 1930/1931** auf **Blatt 128a** unter der **Erzeugnisnummer 22133** abgebildet. Das Huhn wurde also in den **1920-er Jahren**, vielleicht sogar vor dem Ersten Weltkrieg in **Radeberg** hergestellt. Unter den Nummern nach 20000 sind im VMG-Musterbuch die Erzeugnisse (vor allem Restbestände) der **Sächsischen Glasfabrik AG Radeberg** zu finden.

Aber Achtung! Verschiedene Radeberger Sortimente finden sich auch in den Musterbüchern der Sächsischen Glasfabrik August Walther & Söhne AG Ottendorf-Okrilla wieder. Das trifft für das Huhn nicht zu. Anbei einige Fotos.

Wie ist deine Meinung? Wurde das Huhn woanders hergestellt. Brockwitz und Walther hatten andere „Hühner“ wie die Abbildungen in den Musterbücher zeigen.

Viele Grüße, Dietrich Mauerhoff

SG: Dietrich Mauerhoff hat wunderbare Bilder gemacht. Die blaue Bruthenne ist wahrscheinlich die **meist fotografierte Henne der Welt!**

Nach den Bildern in **MB Radeberg 1931** und **Walther 1904** sind die Hennen **nicht leicht zu unterscheiden und zu bestimmen!** Der breite Rand des Korbes von Walther könnte gut auch bei dem Korb von Radeberg vorhanden sein ... Die **Motive**: Henne, 6 Eier, Korb, sind immer gleich, können sich aber in Details unterscheiden: Kopf, Kamm, Federn, Schwanz, Korbgeflecht, Korbrand usw. Wichtig ist auch, ob die Glasfab-

rik **opak-farbiges Pressglas** hergestellt hat und ob die Gläser auch **kalt bemalt und/oder vergoldet** wurden.

Wenn die Hennendose aber auf einem Flohmarkt in **Ottendorf-Okrilla** auftaucht, muss man vernünftigerweise zuerst den Hersteller in der Umgebung suchen: also **Vereinigte Glashütten** und **Sächsische Glasfabrik** in **Radeberg, Walther** und **Ploetz** in **Ottendorf-Okrilla** sowie **Brockwitz** ...

Abb. 2003-2-1/113 (Ausschnitt)
MB VMG / Walther 1931, Tafel 128a, Diverses, Nr. 22133
Deckeldose Henne mit Eiern im Korb
 vgl. MB Walther 1904, Tafel 8, Nr. 201, Henne auf Korb



Abb. 2000-4/046 (Ausschnitt)
MB Walther 1904, Tafel 8, Senfgefäße, Nr. 201
Deckeldose Henne mit Eiern im Korb
 vgl. MB VMB / Walther 1931, Tf. 128a, Nr. 22133, Henne / Korb



Das bisher erste gefundene Bild von dieser Henne mit Eiern auf einem Korb stammt von der Pressformenfabrik August Riecke, Dresden-Deuben, nach ihrem Konkurs um 1900 übernommen von der Pressformenfabrik Fr. Wilhelm Kutzscher, Dresden-Deuben. Sie ist also das „Urmodell“.

Kutzscher verkaufte seine Pressformen nachweisbar von **Vallérysthal** in Frankreich bis **Riihimäki** in Finnland, wahrscheinlich sogar bis **Dyatkovo** in Russland! Vor allem aber sicher in seiner unmittelbaren Umgebung zwischen Brockwitz und Radeberg, siehe oben.

Aus der Zeit vor 1900 wurden bisher nur ganz wenige Musterbücher gefunden, deshalb ist es schwer, festzustellen, wer als **erster die Hennendose in der Pressform von Riecke** hergestellt hat.

Da die **Vereinigte Radeberger Glashütten AG** um **1900** von der **Sächs. Glasfabrik Radeberg** übernommen wurde, könnte auch die Pressform der „**Huhndose**“ Nr. 4001 -4004, „**weiß, ... bemalt**“, zur Pressglasfabrik Hirsch gewandert sein. Auch sie stimmt nach der Zeichnung gut mit der Dose Walther 1904 überein!

Abb. 2002-5-1/052 (Ausschnitt)
MB Radeberg 1890, Tafel 40, Senf-Packungen, Huhndose Nr. 4001-4004, „weiss“ und „bemalt“
 MB Sammlung Füssel

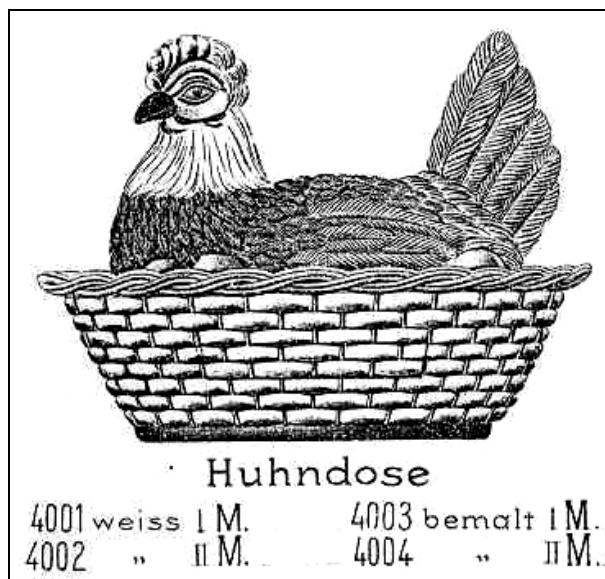


Abb. 2000-4/042
Fantasie-Zucker- und Butterdose Nr. 91
Formenfabrik August Riecke, Dresden-Deuben, um 1895
 aus Franke / Buddensieg 1981, S. 264
Korb mit schrägem, geflochtenem Rand
3 senkrechte und 2 wagrechte Flechtruten



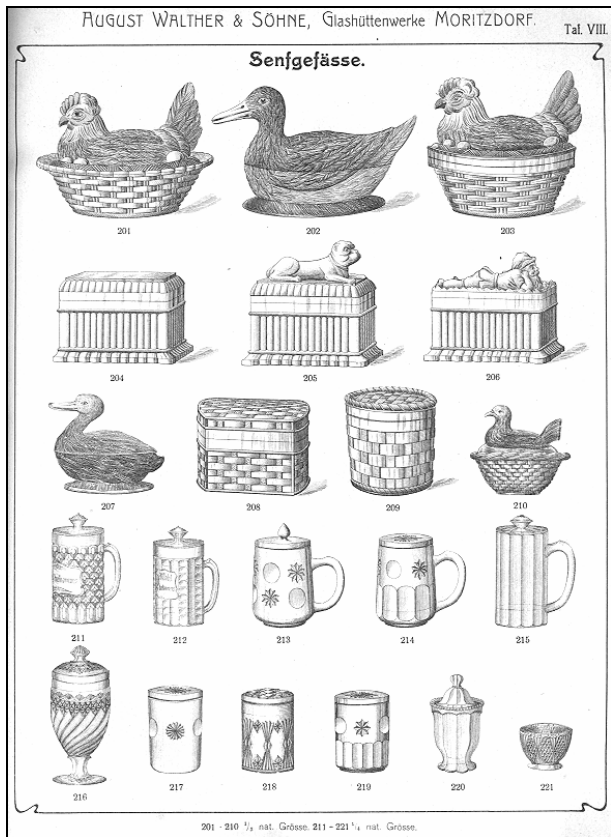
Zeichnungen darf man nicht allzu „wörtlich“ nehmen, weil zwischen der Zeichnung und der fertigen Henne aus Pressglas viele Veränderungen entstehen konnten: vom Zeichner über den Formenmacher, die Glasmacher, den Direktor, die Vertreter, Händler und die Kunden ...

Wenn man nun die Bilder genau vergleicht, kann man die Hennen, die 6 Eier und den Korbrand - auch wegen der unterschiedlichen Begabung der Zeichner - nicht wirklich unterscheiden, aber: die senkrechten **Stäbe der Körbe sind einfach, doppelt oder dreifach** (Brockwitz)! Die neu gefundene opak-blaue Henne hat eindeutig den Korb, der von **Walther 1904 und von der Sächs. Glasfabrik Radeberg** abgebildet wurde!

Der wagrecht nach außen umgelegte Rand gehört eindeutig zur Hennendose von **Walther 1904**, die **neu gefundene opak-blaue Hennendose muss also von der Sächsischen Glasfabrik in Radeberg stammen!**

Abb. 2002-5-1/052 →
MB Radeberger Glashütten AG 1890, Taf. 40, Senf-Packungen Huhn-Dose Nr. 4001 ...
MB Sammlung Füssel

Abb. 2000-3/411, MB Walther 1904, Tafel 8, Senfgefäße Sammlung Mauerhoff



Erkennbar sind alle Hennendosen von **SV** über **Vallé-rystal** und **Fenne** bis **Brockwitz**, **Walther** und **Radeberg Nachkommen** der „Urhenne“ von **Riecke**. Nur die Körbe unterscheiden sich, vielleicht auch aus Marketing-Gründen ... Wichtig war sicher als erstes, ob der örtliche **Formenmacher** - z.B. bei **Riecke** oder **Kutschner** - schon einmal eine brütende Henne gesehen hat und sie realistisch darstellen konnte oder ob er sie nur von Bilddrucken kannte und manches vereinfacht oder falsch dargestellt hat. Und außerdem arbeitete der Formenmacher sicher nicht nach der Zeichnung im Musterbuch! Es könnte sogar sein, dass der französische Formenmacher ganz andere Hühner im Kopf hatte, als der sächsische. Und ob dem Formenmacher, der einen Ersatz für eine verschlissene Form machen musste, das

Huhn seines Vorgängers gefallen hat? ... Als ehemaliger Besitzer von leibhaftigen Hähnen, Hennen und Küken kenne ich mich da gut aus!



Abb. 2002-5-2/095
Haupt-Katalog Brockwitz 1915, Tafel 98, Zuckerdosen
Sammlung Neumann

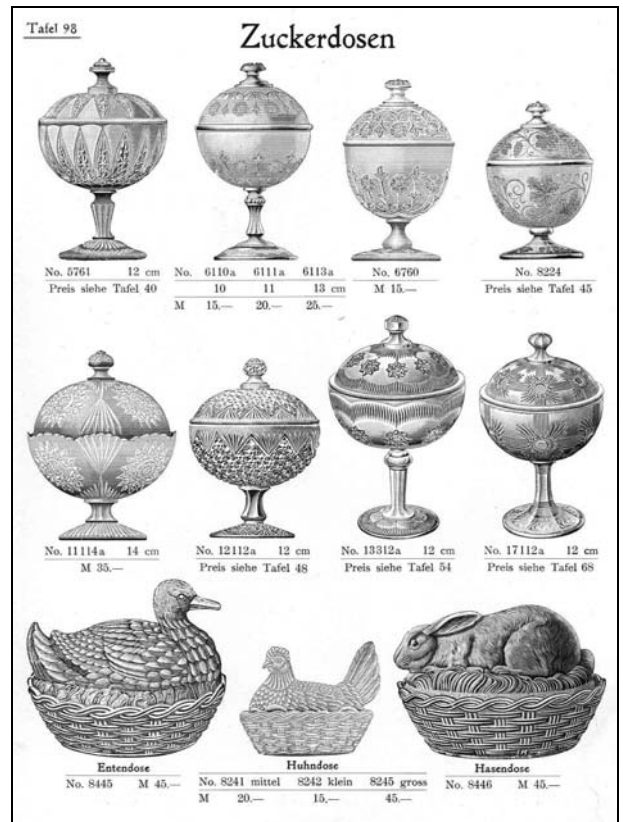


Abb. 2000-4/044
 Deckeldose Henne im Korb
 aus **MB Brockwitz 1928**, Tafel 87, Zuckerdosen
 Huhndose Nr. 8241, 8242 und 8245
 s.a. **MB Brockwitz 1915**, Tafel 98, Zuckerdosen, Nr. 8241
 Korb mit geflochtenem, schrägen Rand
 mit 3 senkrechten und 2 waagrechten Flechtruten

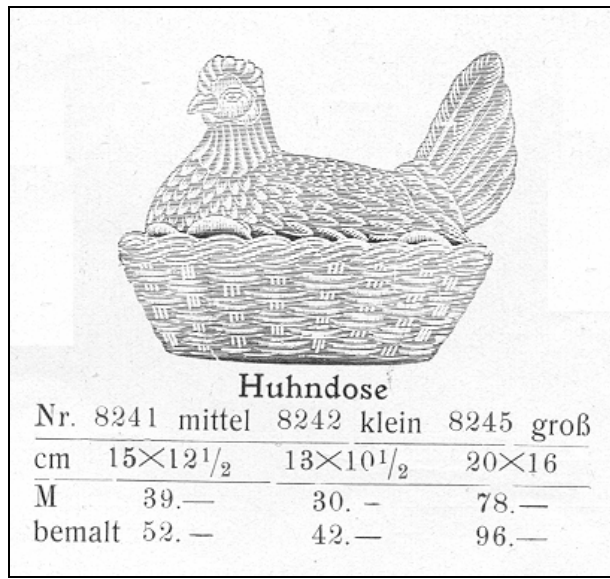


Abb. 2000-4-02/406 (neu) (Ausschnitt)
 MB Vallérysthal 1907, Planche 236, Beurriers, No. 3801
 Deckeldose Henne im Korb
 MB Sammlung Sellner / Neumann



Die schöne **opak-blaue Farbe** kommt wahrscheinlich von **Vallérysthal** aus Frankreich: „celeste“ - **himmelblau**. Wahrscheinlich konnten die deutsche Glasfabriken diese Farbe aber bald nachmachen. Von allen 4 „Verdächtigen“ aus **Radeberg und Ottendorf-Okrilla** wurden bisher nur ganz wenige „alte“ Pressgläser gefunden, die man nach den **4 Musterbüchern von 1890, 1897, 1904 und 1915 sicher vor 1914** zuschreiben kann. Und schon gar **keine mit opak-blauem Pressglas** ... Im MB Pressglas Sächsische Glasfabrik Radeberg vor 1897 findet man keine Tafel mit Deckeldosen, aber die anderen Gläser zeigen mit ihrer guten Qualität, dass auch diese Glasfabrik eine Hennendose in guter Qualität machen konnte und schließlich hat man sie bis ins MB von **1931** weiter angeboten ... von **Ploetz** wurde noch kein MB mit einer Huhndose gefunden ...

Die **schönsten Hühner** stammen sicher von **Vallérysthal** und von „**SV**“ / **Schmidt Verreries!** Sie sind liebevoll und realistisch genau geformt und bemalt! Der **Zeichner von Vallérysthal 1907** war aber ein Murkser!

Abb. 2006-1/168
 Henne mit Eiern auf einem Korb, für das „Service à oeufs“
 opak-weißes Pressglas, bunte Farben eingebrannt [brulé],
 Henne H 15,7 cm, B 14,2 cm, L 17,7 cm
 Sammlung Christoph
Marke "VALLERYSTHAL" im Korb der Henne
 s. MB Vallérysthal 1908, Planche 307, Beurriers, Nr. 3801



Abb. 2006-1/167
 Henne mit Eiern auf einem Korb
 opak-weißes Pressglas, bunte Farben eingebrannt [brulé]
 H 18,9 cm, B 16,5 cm, L 20 cm
 Sammlung Christoph
Marke „SV“ innen im Deckel und außen unter dem Korb
 Größe Nr. 7 von 1-7
 Schmidt Verreries, Vannes-le-Châtel, Frankreich, um 1900



Vallérysthal gehörte von 1871-1918 zum Deutschen Reich und verkaufte sicher seine Hennendosen auch in Deutschland, nicht nur in Frankreich ... Auf Flohmärkten in **Niederbayern** konnte man noch vor einigen Jahren viele Gläser von Vallérysthal finden, die wahrscheinlich mit Soldaten nach **1914** nach Bayern kamen.

Abb. 2008-3/126

Henne mit 6 Eiern auf einem Korb, opak-weißes Pressglas, H insg. 11,5 cm, Korb H 4,2 cm, B 14,5 cm, L 17,5 cm, Boden L 10,7 cm
 Oberteil mit irisierenden Farben bemalt, schräge, überkreuzende Rillen als Stroh
 Korb mit Flechtmuster, breiter Rand, überkreuzende Bögen, 2 senkrechte und 1 wagrechte Flechtrute
 Sammlung Fastner - Fotos Haller

[August Walther & Söhne, Ottendorf-Okrilla, wegen der außergewöhnlich guten Bemalung vor 1900, spätestens 1914 s. MB Walther 1904, Tafel 8, Senfgefäße, Deckeldose Henne mit Eiern im Korb, Nr. 201](#)



Abb. 2004-2-11/063

[Fr. Wilhelm Kutzscher](#), Dresden-Deuben und Schwarzenberg i. Sachsen, „früher Aug. Riecke“, Sprechsaal 1907, Nr. 2, S. V.



Maschinen für die Glasindustrie.

Glaspressen, Glas-Handquetschen, Absprengmaschinen für Zylinder, Becher etc.
Verschmelzmaschinen, Bodenschleifmaschinen, Bodenkugel - Schleifmaschinen,
Guillochiermaschinen, Trittwerke, Glasmacherwerkzeuge etc.

□ **Glasformen** □

für Preß- und Hohlglas
 aus meinem vorzüglichen Spezial-Formenguß,
 solidest bearbeitet, empfiehlt

Fr. Wilhelm Kutzscher,

früher: Aug. Riecke.

Spezialfabrik für Maschinen für die Glasindustrie. — Glasformenfabrik und Eisengießerei.

Dresden-Deuben.

Stammhaus F. W. Kutzscher jun., Metallwarenfabrik, Schwarzenberg i. Sachs.
ca. 300 Beante u. Arbeiter in beiden Fabriken.

Eigene
Eisen- und Metall-
Zeichen- u. Modellier-
Ateliers. Gießerei.



Abb. 2013-2/01-02

Opak-blaue Henne auf sechs Eiern in einem Korb, Henne H ges. 7 cm, B 8,5 cm, L 11,3 cm, Korb H 4 cm

Sammlung Mauerhoff

s. MB VMB / Sächsische Glasfabrik AG Radeberg / MB Aug. Walther & Söhne AG, Ottendorf-Okrilla, 1931, Tafel 128a, Nr. 22133



Abb. 2013-2/01-03

Opak-blaue Henne auf sechs Eiern in einem Korb, Henne H ges. 7 cm, B 8,5 cm, L 11,3 cm, Korb H 4 cm

Sammlung Mauerhoff

s. MB VMB / Sächsische Glasfabrik AG Radeberg / MB Aug. Walther & Söhne AG, Ottendorf-Okrilla, 1931, Tafel 128a, Nr. 22133

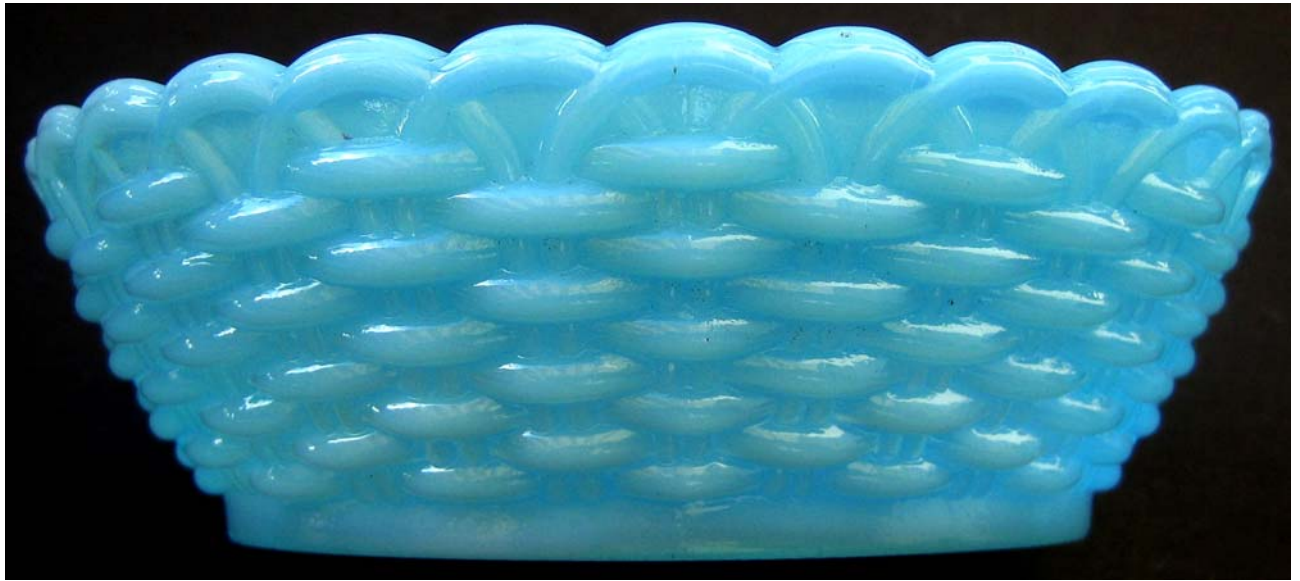


Abb. 2013-2/01-04

Opak-blaue Henne auf sechs Eiern in einem Korb, Henne H ges. 7 cm, B 8,5 cm, L 11,3 cm, Korb H 4 cm

Sammlung Mauerhoff

s. [MB VMB / Sächsische Glasfabrik AG Radeberg / MB Aug. Walther & Söhne AG, Ottendorf-Okrilla, 1931, Tafel 128a, Nr. 22133](#)



Abb. 2013-2/01-05

Opak-blaue Henne auf sechs Eiern in einem Korb, Henne H ges. 7 cm, B 8,5 cm, L 11,3 cm, Korb H 4 cm

Sammlung Mauerhoff

s. [MB VMB / Sächsische Glasfabrik AG Radeberg / MB Aug. Walther & Söhne AG, Ottendorf-Okrilla, 1931, Tafel 128a, Nr. 22133](#)



Abb. 2013-2/01-06

Opak-blaue Henne auf sechs Eiern in einem Korb, Henne H ges. 7 cm, B 8,5 cm, L 11,3 cm, Korb H 4 cm

Sammlung Mauerhoff

s. [MB VMB / Sächsische Glasfabrik AG Radeberg / MB Aug. Walther & Söhne AG, Ottendorf-Okrilla, 1931, Tafel 128a, Nr. 22133](#)



Abb. 2013-2/01-07

Opak-blaue Henne auf sechs Eiern in einem Korb, Henne H ges. 7 cm, B 8,5 cm, L 11,3 cm, Korb H 4 cm

Sammlung Mauerhoff

s. [MB VMB / Sächsische Glasfabrik AG Radeberg / MB Aug. Walther & Söhne AG, Ottendorf-Okrilla, 1931, Tafel 128a, Nr. 22133](#)



Abb. 2013-2/01-08

Opak-blaue Henne auf sechs Eiern in einem Korb, Henne H ges. 7 cm, B 8,5 cm, L 11,3 cm, Korb H 4 cm

Sammlung Mauerhoff

s. [MB VMB / Sächsische Glasfabrik AG Radeberg / MB Aug. Walther & Söhne AG, Ottendorf-Okrilla, 1931, Tafel 128a, Nr. 22133](#)



Abb. 2013-2/01-09

Opak-blaue Henne auf sechs Eiern in einem Korb, Henne H ges. 7 cm, B 8,5 cm, L 11,3 cm, Korb H 4 cm

Sammlung Mauerhoff

s. MB VMB / Sächsische Glasfabrik AG Radeberg / MB Aug. Walther & Söhne AG, Ottendorf-Okrilla, 1931, Tafel 128a, Nr. 22133



Abb. 2013-2/01-10
Opak-weiße und blaue Henne auf sechs Eiern in einem Korb, Henne H ges. 11,5 cm, B 12 cm, L 14,6 cm, Korb H 4,3 cm
Sammlung Boschet
s. MB Vallérysthal 1907, Planche 236, Beurriers, No. 3801 (der Korb hat 2 wagrechte und 3 senkrechte Ruten)



Abb. 2013-2/01-11

Opak-weiße Henne auf sechs Eiern in einem Korb, Henne H ges. 10,7 cm, B 14,3 cm, L 17,5 cm, Korb H 4,5 cm

Sammlung Boschet

s. MB Walther 1904, Tafel 8, Senfgefäße, Deckeldose Henne mit Eiern im Korb, Nr. 201



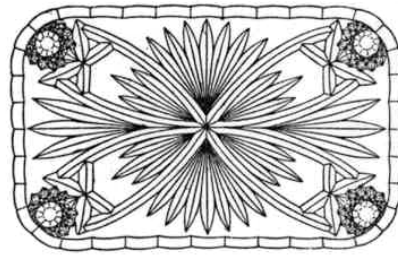
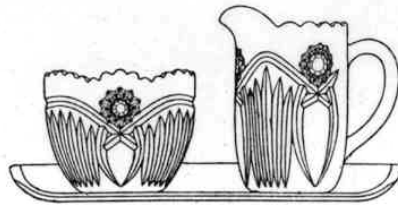
Abb. 2003-2-1/113, Musterbuch VMG / Walther 1931, Tafel 128a, Diverses
Sammlung Mauerhoff

22130—22146

128a



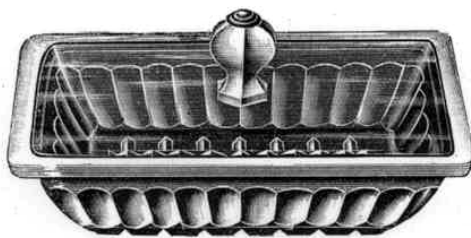
22133



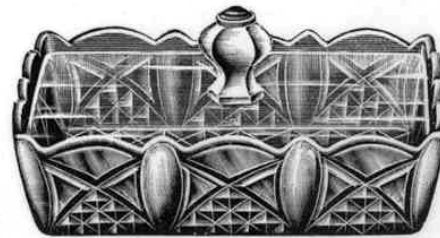
22130—22132



22137—22145



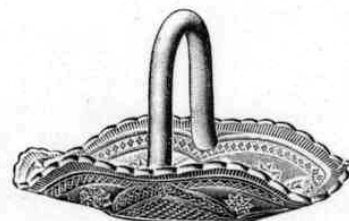
22134



22135



22136

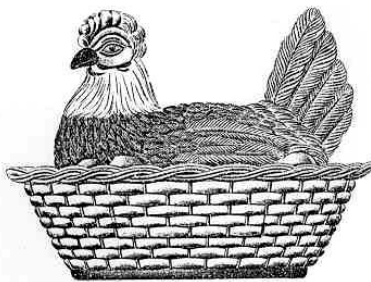


22146



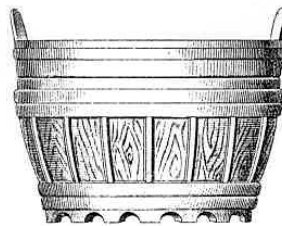
Abb. 2002-5-1/052, Musterbuch Radeberg 1890, Tafel 40, Senf-Packungen, Kinderseidel m. Kaiserkopf (Wilhelm II. seit 1888) Sammlung Füssel

Senf-Packungen.

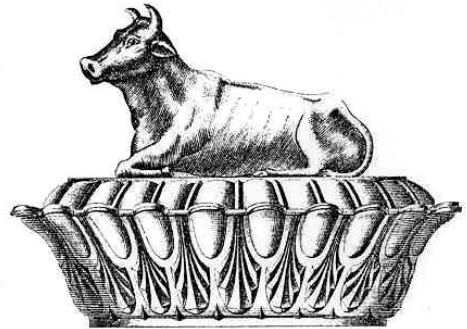


Huhndose

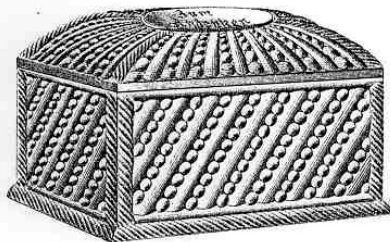
4001 weiss I M. 4003 bemalt I M.
4002 " II M. 4004 " II M.



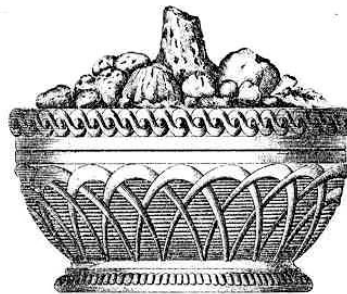
4005 Wännchen M.



4006 Kuhdose M.



4007 Kasten M.



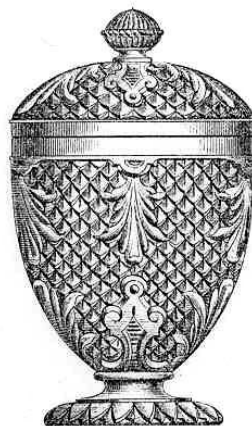
4008 Fruchtdose Oval M.



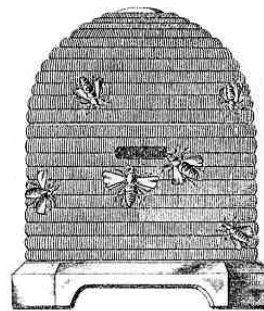
4009 Gnomenkasten M.



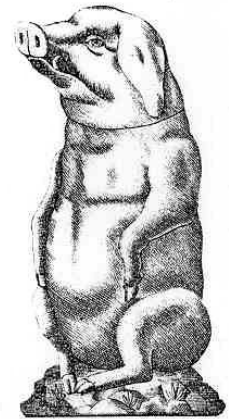
4010 Kinderkopf M.



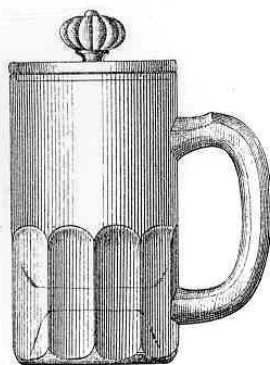
4011 Urne M.



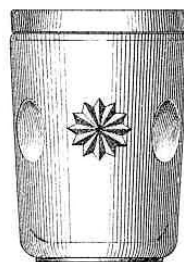
4012 Bienenkorb M.



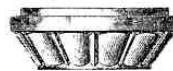
4013 Schweinchen M.



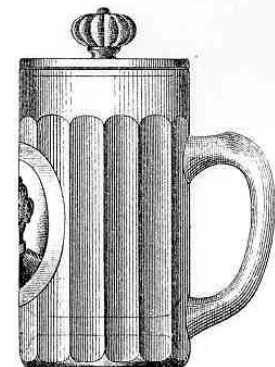
4014 Kinderseidel M.



4015 Becher mit Glasdeckel M.



4017 Deckel für Becher M.
als Salznäpfchen zu benutzen.



4016 Kinderseidel mit Kaiserkopf M.

1/2 der nat. Grösse.



Abb. 2000-3/411, Musterbuch Walther 1904, Tafel 8, Senfgefäße
Sammlung Mauerhoff

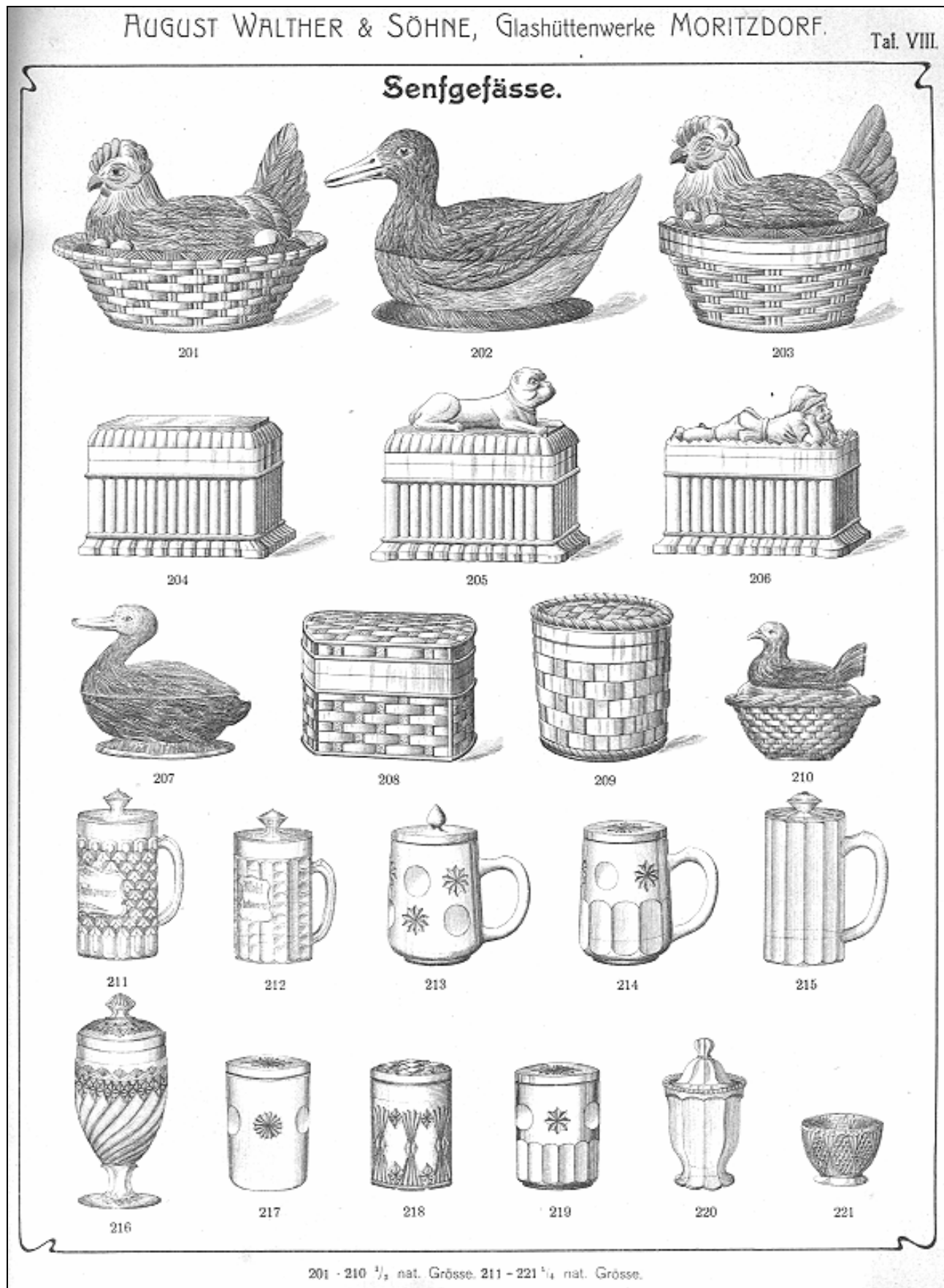
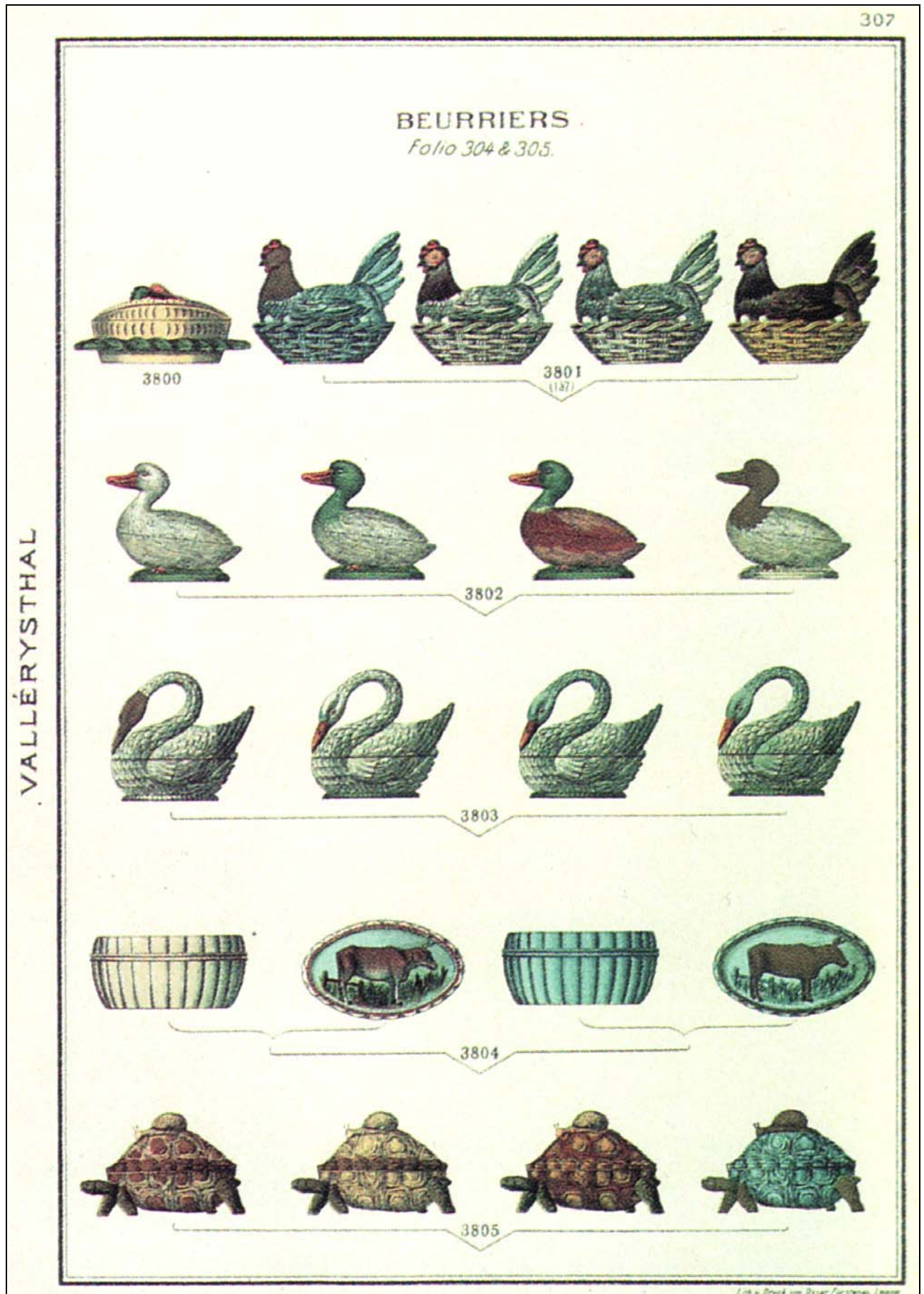


Abb. 2000-4/039, MB Vallérysthal & Portieux 1908, Planche 307, Beurriers [Butterdosen] No. 3801, Henne im Korb aus Chiarenza 1998, S. 210



Siehe unter anderem auch:

- PK 1999-3 SG, Der Waren-Katalog Allmann von 1906 (Hennendose Vallérysthal)
- PK 2000-3 Anhang 01, SG, MB Pressglas A. Walther & Söhne, Moritzdorf, 1904; Sammlg. Mauerhoff
- PK 2000-4 SG, Die berühmte „Henne im Korb“
Deckeldosen aus Pressglas mit Tieren und Pflanzen-Motiven
(Englische Version, übersetzt von Shirley Smith über s.geiselberger@t-online.de)
- PK 2000-4 SG, Schaugerichte in Form von Tieren und Pflanzen; Auszug aus Rudi, Augenlust und Gaumenfreude. Fayence-Geschirre des 18. Jahrhunderts, Hamburg 1998
- PK 2000-4 Franke, Pressglas als Massenware. Zur Technik, Typenbildung und Variation
(u.a. Hennendose Riecke)
- PK 2001-1 Anhang 03, SG, MB Gebrüder von Streit Glaswerke, Hosena-Hohenbocka, März 1913; Sammlung Feistner
- PK 2001-3 Becker, Zwischenbericht aus dem Patentamt: Warenzeichen von Glaswerken
- PK 2002-1 Becker, Eine neue Website zum Thema Pressglas! www.pressglas.de
- PK 2002-3 Becker, Projekt "Reichs-Anzeiger", 1. Folge: Auszüge aus den Musterregistern deutscher Amtsgerichte 1888-1889
- PK 2002-3 Becker, Auszüge aus den Musterregistern deutscher Amtsgerichte im Jahre 1888; 1889, 1. Halbjahr; 1889, 2. Halbjahr
- PK 2002-5 Becker, Projekt "Reichs-Anzeiger", 2. Folge: Die siebziger Jahre
- PK 2002-5 Becker, Aus dem Zeichenregister des Deutschen Reichs-Anzeigers 1875-1879
- PK 2002-5 Becker, Auszüge aus dem Musterregister des Deutschen Reichs-Anzeigers 1876-1879
- PK 2002-5 Anhang 01, SG, Pressglas-Preis-Courant Vereinigte Radeberger Glashütten AG, Radeberg in Sachsen, um 1890; Sammlung Füssel
- PK 2003-1 Becker, Projekt "Reichs-Anzeiger", 3. Folge: Die achtziger Jahre (I)
- PK 2003-1 Becker, Auszüge aus den Musterregistern deutscher Amtsgerichte im Jahre 1876-1889. Einträge Pressglas Rhein. Glashütten-AG, Ehrenfeld u. Villeroy & Boch, Wadgassen
- PK 2003-1 Becker, Auszüge aus den Musterregistern deutscher Amtsgerichte im Jahre 1880; 1881; 1882; 1883; 1884
- PK 2003-2 Anhang 01, SG, MB Verkaufsgemeinschaft mitteldeutscher Glashütten (VMG) 1931 (Pressglas) (Sächsische Glasfabrik Radeberg und Aug. Walther & Söhne, Ottendorf-Okrilla); Sammlung Mauerhoff
- PK 2003-2 Anhang 14, SG, Neumann, Musterbuch Dampf-Senf-Fabrik Koplitz & Co., Aschaffenburg, 1908 (Auszug) (Hennendose)
- PK 2004-4 Christoph, SG, „Oisons dans un mouchoir noué“ - Vögel in einem Taschentuch als Deckeldose: Pressformen von F. W. Kutzscher, Deuben bei Dresden für Vallérysthal um 1890?, für Riihimäki um 1939?
- PK 2004-4 SG, Henne mit sechs Eiern auf einem Korb, Ohnstein & Lachmann, Haynau, 1896
- PK 2004-4 SG, Henne ohne Eier auf einem Korb, S. Reich & Co., Krásno - Wien, 1873 bis 1934
- PK 2004-4 SG, Kleine Henne ohne Eier auf einem Korb, S. Reich & Co., Krásno - Wien, 1925
- PK 2004-4 SG, Sechs Hennen mit Küken bzw. Eiern auf einem Korb im Vergleich
- PK 2005-2 Anhang 03, SG, MB Pressglas Sächsische Glasfabrik Radeberg vor 1897 Sammlung Mauerhoff
- PK 2006-1 Christoph, SG, Hennen mit Eiern auf einem Korb - ein Vergleich: Vallérysthal - Marke „SV“ (Schmidt Verreries Vannes-le-Châtel)
- PK 2008-3 Fastner, Smith, SG, Henne auf Korb mit Flechtmuster, breiter Rand mit überkreuzenden Bögen, August Walther & Söhne, Ottendorf-Okrilla, ab 1895? - 1931
- PK 2008-3 Haller, Ein Huhn aus Glas sorgt für Entzücken
- PK 2008-3 Mauerhoff, SG, Zwei Hennen mit Eiern im Korb: Glasmuseum Frauenau - Glasmuseum Passau
- PK 2008-3 Morin, "Mystery Hens" & "Hens with no Name" - SG: all four can now be attributed! Gebrüder von Streit, Berlin, & August Walther, Ottendorf, - about 1900 - 1915
- PK 2008-3 Nash, Smith, SG, Zwei Hennen auf einem Korb mit Flechtmuster, breiter Rand mit überkreuzenden Bögen: August Walther & Söhne, Ottendorf-Okrilla, ab 1895? - 1939?
- PK 2008-3 Smith, SG, The "Arches hen dish" might be from Walther 1904
- PK 2008-3 Smith, SG, Henne auf einem Korb, Westmoreland, Dekoration Abel & Wasserberg & Co.
- PK 2008-3 Smith, SG, "XXX" Glass Hen Dishes - An Update ...
- PK 2008-3 Smith, SG, A Clear Blue Mathew Turnbull Hen Dish, Rd.No. 117815 Cornhill Glass Works, Southwick, Sunderland, 1890s



- PK 2002-1 Billek, SG, Eine Historismus-Dose mit Chimären und Masken (von S. Reich & Co. 1873)
- PK 2002-4 Adlerová, Ausstellung tschechisches Pressglas „České lisované sklo“, Gottwaldov / Zlín 1972, Katalog-Verzeichnis Historisches gepresstes Glas (1810-1950)
- PK 2002-4 SG, Was haben eine hellblaue Butterdose und ein „Brod“-Teller mit Mäandern, Rosetten und Bodenstern mit der Queen Victoria und dem Kaiserhaus Österreich-Ungarn gemeinsam?
- PK 2003-2 SG, Musterbücher S. Reich & Co. in Okresního vlastivědného muzea Vsetín und Valašské Meziříčí, Nordostmähren
- PK 2003-2 Anhang 03, SG, Preis-Courant und Muster-Buch S. Reich & Co. Mai 1873 (Auszug)
- PK 2003-2 Anhang 04, SG, Musterbuch der Glas-Manufactur S. Reich & Co. 1880
- PK 2003-2 Anhang 07, SG, Musterbuch S. Reich & Co. ca. 1934
- PK 2003-2 SG, Neumann, Zeh, Die Deckeldosen "Liegender Jäger", Kaiser Franz Joseph I. und "Müder Löwe" von S. Reich & Co., 1873 bzw. 1880
- PK 2003-2 SG, Pressgläser in den Musterbüchern S. Reich 1880 und Baccarat 1893 - ein Rätsel?
- PK 2003-2 SG, Die Bierbecher und Krüge mit „Tausend-Augen“-Dekor, Satyr, König, Hofdamen und Mädchen in Tracht, aus einer Glasfabrik von S. Reich & Co., Krásno nad Bečvou / Wien?
- PK 2003-2 Podzemná, Die Glassammlung des Museums in Valašské Meziříčí [Sbírka skla]
- PK 2004-4 SG, Eine Henne mit fünf Küken auf einem Korb, S. Reich & Co., Krásno, 1873 die älteste noch existierende Pressglas-Henne Europas oder der Welt?
- PK 2004-4 SG, Henne ohne Eier auf einem Korb, S. Reich & Co., Krásno - Wien, 1873 bis 1934
- PK 2004-4 SG, Kleine Henne ohne Eier auf einem Korb, S. Reich & Co., Krásno - Wien, 1925
- PK 2004-4 SG, Chiarenza, Eine Henne mit fünf Küken auf einem Korb, S. Reich & Co., Krásno, 1873 - die älteste noch existierende Pressglas-Henne Europas oder der Welt?

Siehe unter anderem auch:

WEB PK - in allen Web-Artikeln gibt es umfangreiche Hinweise auf weitere Artikel zum Thema: suchen auf www.pressglas-korrespondenz.de mit GOOGLE Lokal → (Ungefähr 122 Ergebnisse (0,31 Sekunden) für „henne“)

www.pressglas-korrespondenz.de/aktuelles/pdf/pk-2004-1w-neumann-huhn-xxx.pdf (Zabkowice)

www.pressglas-korrespondenz.de/aktuelles/pdf/pk-2004-4w-sg-henne-reich.pdf

www.pressglas-korrespondenz.de/aktuelles/pdf/pk-2004-4w-sg-henne-reich-mittel.pdf

www.pressglas-korrespondenz.de/aktuelles/pdf/pk-2004-4w-sg-henne-reich-klein.pdf

www.pressglas-korrespondenz.de/aktuelles/pdf/pk-2004-4w-sg-henne-vergleich.pdf

www.pressglas-korrespondenz.de/aktuelles/pdf/pk-2004-4w-sg-henne-ohnstein.pdf

www.pressglas-korrespondenz.de/aktuelles/pdf/pk-2004-4w-smith-henne-portieux.pdf

www.pressglas-korrespondenz.de/aktuelles/pdf/pk-2005-4w-sg-janow-henne-korb-xxx.pdf

www.pressglas-korrespondenz.de/aktuelles/pdf/pk-2006-1w-christoph-hennendosen-SV-vall.pdf

www.pressglas-korrespondenz.de/aktuelles/pdf/pk-2006-3w-smith-henne-kueken-korb-keramik.pdf

www.pressglas-korrespondenz.de/aktuelles/pdf/pk-2006-3w-smith-ivima-henne-korb.pdf

www.pressglas-korrespondenz.de/aktuelles/pdf/pk-2008-3w-sg-smith-westmoreland-henne.pdf

www.pressglas-korrespondenz.de/aktuelles/pdf/pk-2008-4w-henne-manufactum.pdf

www.pressglas-korrespondenz.de/aktuelles/pdf/pk-2008-3w-fastner-walther-henne.pdf

www.pressglas-korrespondenz.de/aktuelles/pdf/pk-2008-3w-mauerhoff-walther-henne.pdf

www.pressglas-korrespondenz.de/aktuelles/pdf/pk-2008-3w-morin-walther-streit-henne.pdf

www.pressglas-korrespondenz.de/aktuelles/pdf/pk-2008-3w-nash-walther-henne.pdf

www.pressglas-korrespondenz.de/aktuelles/pdf/pk-2008-3w-smith-walther-henne.pdf

www.pressglas-korrespondenz.de/aktuelles/pdf/pk-2008-3w-smith-turnbull-henne.pdf

www.pressglas-korrespondenz.de/aktuelles/pdf/pk-2008-3w-smith-zabko-xxx-hennen.pdf

www.pressglas-korrespondenz.de/aktuelles/pdf/pk-2010-2w-smith-sv-henne-korb-de.pdf

www.pressglas-korrespondenz.de/aktuelles/pdf/pk-2010-4w-giuliani-vall-1900-eierbecher.pdf

www.pressglas-korrespondenz.de/aktuelles/pdf/pk-2013-2w-mauerhoff-radeberg-henne-1914.pdf

www.rassegefluegelzucht.de/index.php

www.bdrdg.de (Offizielle Seite des Bundes Deutscher Rassegeflügelzüchter)

www.sprenkelhuhn.com ... Landhuhnrasen

www.google.de ... Rassehühner ... Bilder

http://de.wikipedia.org/wiki/Liste_von_Huhnerrassen

http://de.wikipedia.org/wiki/Liste_der_Zwerghuhnrasen

