

SG

Juni 2014

Pressglas-Büsten von Kaiser Franz Joseph I. und Kaiserin Elisabeth aus Anlass ihrer Hochzeit 1854: Hersteller Harrach 1855 oder Riedel 1855?

PK 2014-2, SG: Der Abdruck des Berichts von **Adlerová, Pressglas in der Vergangenheit**, in Neue Glasrevue 1995-02, hat wieder die Frage aufgeworfen, wer die **Pressglas-Büsten des Kaiserpaars zur Hochzeit 1854** hergestellt hat: **Harrach 1855 oder Riedel 1855**.

PK 2005-1, SG: Für die Zuschreibung von Pressgläsern - noch dazu von sehr frühen Pressgläsern - ist man dankbar, wenn man Hinweise in Artikeln, Ausstellungskatalogen und Bestands-Katalogen findet, wenn schon nicht in Musterbüchern. Auf die Arbeit der Museumsleute, die ein Stück gestiftet bekamen oder gekauft haben und es dann in ein Inventar-Verzeichnis eingetragen haben, und auf die Arbeit der Glas-Historiker/innen verlässt man sich gern. Ein Musterbeispiel von Zuordnungen sind die Eintragungen im **Technischen Museum Wien**, dem von den Besitzern von Glashütten Gläser gestiftet wurden, die dann direkt im Verzeichnis eingetragen wurden. Oder man hat vielleicht Gläser in Paris um 1840 beim Besuch von Launay, Hautin & Cie. oder der Cristallerie Baccarat direkt gekauft und dieses Wissen später ins Verzeichnis übertragen, als die Gläser dem Museum übergeben wurden. Diese Sorgfalt kann man sicher auch dem **Uměleckoprůmyslové muzeum Praha** [Kunstgewerbemuseum Prag] und der zu Recht berühmten Glas-Historikerin **Jarmila Brožová** unterstellen.

Im Nachhinein gibt es aber doch manchmal Zweifel. Hat denn der Stifter oder der Verkäufer eines sehr alten Glases die wirkliche Herkunft gekannt? (siehe Fernsehen BR: **Kunst & Krempel**) Hat der Verantwortliche im Museum seinerzeit etwas über die Herkunft aus anderer Quelle gewusst? Hat er Namen, Jahreszahlen usw. richtig geschrieben?

Und deshalb: Bei manchen Gläsern ergeben sich **Fragen** oder sogar **Zweifel an der Zuschreibung** von Gläsern. Die Glashütte **Nový Svět** [Graf von Harrach'sche Glashütte Neue Welt] ist zwar berühmt für ihre edlen Gläser, geblasenes und kunstvoll geschliffenes „böhmisches“ Kristall, aber sie ist **nicht bekannt für Pressglas!**

Walter Spiegl schrieb dazu in der **PK 2004-3**, S. 70 f.: „Ich kenne keinen einzigen Hinweis darauf, dass in der Harrach'schen Hütte in der ersten Hälfte des 19. Jahrhunderts Pressglas erzeugt worden wäre. Selbst bei den Harrach'schen **Pastengläsern** handelt es sich um **Schliffgläser**, im Gegensatz zu den gepressten französischen Erzeugnissen dieses Genres. Die Hütte war berühmt für ihr vorzügliches Schliffglas und wäre schlecht beraten gewesen, diesen Ruf aufs Spiel zu setzen und mit Pressglas gegen die auf diesem Gebiet viel stärkere französische Konkurrenz antreten zu wollen.“

Walter Spiegl bezieht sich auf die 1. Hälfte des 19. Jhdts. Die Kaiser-Figuren sind wahrscheinlich um **1854** zur Hochzeit des Kaiserpaars am 24. April 1854 ent-

standen. **Ich bin sicher, dass Harrach auch nach 1850 kein Pressglas erzeugt hat!**

PK 2014-2, SG: Mein letzter Satz lässt sich nicht mehr halten: seit dem Ausstellungskatalog „Von Neuwelt in die ganze Welt“ über Harrach 2012, ist nachweisbar, dass Harrach Pressgläser gemacht hat, aber auch dieser Bericht bringt keinen Nachweis, dass Harrach Figuren von Prominenten und Tieren aus Pressglas in dieser Qualität hergestellt hat ...

Und seit dem Fund des MB Riedel um 1885 lässt sich auch nachweisen, dass Riedel spätestens um 1885 diese Zeit Pressgläser zur Familie des Kaiserpaars und zahllose Tierfiguren gemacht hat! Es wurde aber noch kein Beweis dafür gefunden, dass Riedel solche herausragenden Pressgläser bereits 1853-1855 gemacht hat!

Abb. 2005-1/120

Poprsí Císaře Františka Josefa I. a Císařovny Alžběty [Büste Kaiser Franz Joseph I. und Kaiserin Elisabeth] Glasplastik; gegossenes Klarglas, mattiert, geschnitten; schwarzes Hyalith, geschliffen; Höhe 198 und 195 mm Nový Svět v Krkonoších [Neuwelt, Riesengebirge], **1855** **1916 gekauft von Virginie Hausmannová, Praha - Smíchov Inv.Nr. 14 499**

aus Ausst.-Kat. České sklo 1800-1860, Praha 1975, Abb. 184



„Zwei Podeste aus schwarzem Hyalith in Form von Säulen, auf zehneckiger Platte [patce], unten profiliert, die Säulchen abgekantet; auf den Podesten plastische Büsten aus mattiertem Klarglas; Franz Joseph I. in Uniform mit dem Orden vom

Goldenen Vlies und mit Brustschärpe, die Kaiserin im Kleid mit großem Dekollete mit Volants.

Die Glashütte in **Neuwelt** produzierte seit **1853 Briefbeschwerer mit Figuren von Hunden, Löwen** u.a. aus mattiertem Klarglas [z čiréha matovaného skla], befestigt auf Sockeln aus schwarzem Hyalith; **Büsten des kaiserlichen Ehepaars datiert durch eine Rechnung vom 28.11.1855 an Johann Kreiss, Leipzig [poprsí cisařských manželů fakturována dne 28. 11. 1855 Johannu Kreissovi, Lipsko („1 Kaiser von Österreich mattirt auf runden geschält. Piedestall, 1 Kaiserin ditto ...“ (fol. 193)].**

Lit.: Pazaurek, Gläser, S. 37“

[SG: die beiden Büsten sind wahrscheinlich als Andenken an die Hochzeit des Kaiserpaars 1854 angefertigt worden]

PK 2005-1, SG: Und tatsächlich, durch mündliche und schriftliche Tradition z.B. im **Muzeum skla a bižuterie Jablonec nad Nisou** [Glasmuseum Gablonz a. d. Neiße] lassen sich viele ähnliche Figuren aus Pressglas gerade auch der **kaiserlichen Familie** der Habsburger Monarchie den Glaswerken von Josef **Riedel** in Polubný [Polaun] zuschreiben. Kommen also die beiden Büsten von Kaiser Franz Joseph I. und Kaiserin Elisabeth tatsächlich aus der Harrach'schen Glashütte?

Kommen dann auch die Büsten von **Erzherzog Rudolf** und seiner **Gemahlin Stephanie** von Belgien (PK Abb. 1999-5/052, vielleicht zur Hochzeit 10. Mai **1881**), die Büste von **Kaiser Franz Joseph I.** (PK Abb. 2003-3/001 ff.), die Büste der **Kaiserin Elisabeth** (PK Abb. 2001-1/181), die Büste von **Kaiser Wilhelm I.**, die Statuetten von **Kaiser Joseph II. und Radetzky ... die Statuetten und Büsten von Mozart, Goethe, Wagner ... statt von Riedel, Polubný, von Harrach?**

Die Schlussfolgerung von Walter Spiegl könnte man auch über 1850 hinaus fortsetzen: **warum sollte Harrach mit solchen Figuren Riedel Konkurrenz machen?**

Ist ein **gläserner Hund aus Harrach** der einzige Hinweis auf das Kaiserpaar? Vielleicht bekam der Hund in Harrach nur seine Bodenplatte aus opak-schwarzem Glas?

Abb. 2005-1/121

“Briefbeschwerer Liegender Hund, mattiert, ovaler, profilierter Sockel aus schwarzem Glas, H 7,5 cm, D 16,5 cm

MSB Jablonec, Inv.Nr. S 3.833“

aus Adlerová 1972, Kat.Nr. 26, Abb.Nr. 6

Harrach, Neuwelt [Harrachovská sklárna, Nový Svět], bis 1855

s. **PK 2014-2: vgl. Löwen und Hunde als Briefbeschwerer in MB Riedel 1885, Tafeln 126, 128, 144**



Der vom Museum verwendete Hinweis auf die Herkunft ist eine **Rechnung der Harrach'schen Hütte vom 28.11.1855 an Johann Kreiss aus Leipzig**. Bezog sie sich auf die beiden Figuren oder auf die beiden Piedestalls aus opak-schwarzem, geschliffenem Glas? (Wenn es dieses Datum 1855 nicht geben würde, wäre es sogar wahrscheinlicher, dass die Figuren zur Silbernen Hochzeit des Kaiserpaars **1879** von Riedel hergestellt wurden.)

Wurde diese **Rechnung zusammen mit den Gläsern 1916 von Virginie Hausmannová** angekauft?

Wusste eigentlich **Pazaurek** (Pressglas - „billig und schlecht“), der als einzige Literaturangabe zitiert wird: „Pazaurek, Gläser, S. 37“, etwas über die Herkunft der Figuren des Kaiserpaars? Pazaurek hat sich offensichtlich auf die Zuordnung bezogen, die im UPM Praha vorgenommen worden war. (s. PK 1998-2, S. 35 ff.) **So bewegt man sich im Kreis!**

Die Zuschreibung des Kaiserpaars wurde viele Male von Anderen übernommen. **Entstehen so Legenden?**

Eines könnte allerdings sein: **Harrach hat mit der Herstellung von kostbaren Pressgläsern um 1853 begonnen, und Josef Riedel hat sie übernommen und erweitert fortgesetzt**. Allgemein war es jedoch so, dass böhmische Glashütten wie **Johann Meyr, Adolfov** u Vimperku [Adolfshütte bei Winterberg], die um **1836-1840** Pressglas nach Art der französischen Cristallerien Baccarat und St. Louis machen wollten, sehr bald wieder aufgegeben haben, weil die traditionelle böhmische Glasmasse für Pressglas nicht geeignet war. Erst um **1873** gab es in Katalogen nachweisbare perfekte Pressgläser, z.B. von **S. Reich & Co.**, in Krásno, Nordmähren, zur **Weltausstellung Wien 1873** sogar einen Zuckerkasten auf dem Deckel mit der **Büste von Kaiser Franz Joseph I.!**

Eine andere Zuschreibung eines Pressglases zu Harrach ist ganz sicher falsch:

die Büste eines **Ägypters auf schwarzem Sockel**. Mindestens die Büste kommt nachweisbar aus **St. Louis**, wo sie ein Schreibzeug und einen Leuchter geschmückt hat. Nur der Sockel aus schwarzem Glas wurde vielleicht tatsächlich in der Harrach'schen Hütte hinzugefügt.

PK 2014-2, SG: Bemerkenswert ist, dass die Produktionsnummern der Figuren **deutlich auseinander** liegen, aber in sich fortlaufend sind: **Tafeln 116, 117, 118:**

355 Kaiserin Elisabeth, **356** Kaiser Franz Joseph I.

357 Kaiser Wilhelm I.

515 Disraeli, **517** Queen Victoria

519/518 Kronprinz Rudolf, Kronprinzessin Stephanie

516 Prince of Wales, **514** Gladstone

547 und **548** unbekannt.

Das könnte bedeuten, dass die 3 Kaiserfiguren **lange vor** den anderen Figuren hergestellt wurden, was auch den Anlässen entspricht: **1867** Krönung Ungarn, **1871** Krönung Kaiser Wilhelm I. und **1881-1889** Kronprinz Rudolf und Kronprinzessin Stephanie ...



Abb. 2005-1/122
 "Büste einer ägyptischen Sphinx
 mattiert, profilierter Sockel aus schwarzem Glas, H 14,5 cm
 NM Praha, Inv.Nr. 30.818
 wohl Harrach, Neuwelt [Harrachovská sklárna, Nový Svět], bis
 Mitte 19. Jhdt."
 aus Adlerová 1972, Kat.Nr. 29, Abb.Nr. 7
 vgl. Sellner 1986, S. 43/44, Kat.Nr. 36, Leuchter Sphinx
 H 20,8 cm, „Saint Louis, letztes Viertel 19. Jhdt.“
 Sammlung Lobmeyr, Wien
 SG: s. MB St. Louis 1887, Planche 87, Encriers
 Nr. 1744, Encrier socle à deux usages & buste Egyptien
 Sammlg. Musée du Verre Meisenthal, Abb. 2004-3-01/012
 vgl. **MB St. Louis 1887, Planche 90, Flambeaux, Nr. 1519,
 Flambeau buste Egyptien**



PK 2007-1, SG: Die Figuren und schwarzen Sockel der Sammlung **Schmaus** und des **UPM Praha** sind gleich, sie unterscheiden sich jedoch durch die kleinen farblosen, mattierten, runden Zwischenpostamente in der Sammlung Schmaus.

PK 2014-2, SG: In **PK 2014-1** konnten **Porzellanbüsten** der Manufaktur **Kriegel & Cie.**, Prag, dokumentiert werden, die für die Zeit um **1848** datiert werden können: Erzherzog Johann war Reichsverweser 1848-1849, Kaiser Ferdinand I. regierte 1835-1848. Porzellanbüsten des **Kaiserspaars zur Hochzeit** können für die Manufaktur **Augarten 1855** nachgewiesen werden. Die Porzellanmanufaktur **Chodau** hat eine Büste von Kaiser **Franz Joseph I.** um **1850** hergestellt.

Abb. 2000-5/120 und Abb. 2000-5/121
 (Ausschnitt) / Montage)
 Statuette mit Bildnis Kaiser Franz Joseph I. von Österreich
 und Kaiserin Elisabeth von Österreich
 aus Adlerová, Pressglas in der Vergangenheit
 [Lisované sklo v minulosti], Neue Glasrevue 1995-02, S. 7
 farbloses Pressglas, H 20,3 cm und H 19,9 cm
 Sockel aus schwarzem Glas
 Harrach'sche Glashütte, Nový Svět, 1855
 Sammlung Kunstgewerbemuseum Praha

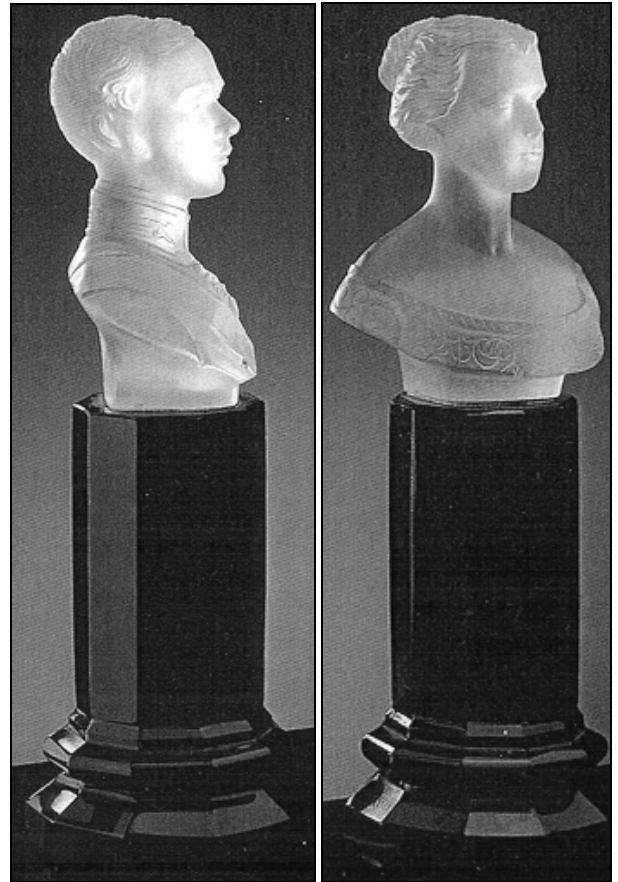


Abb. 2014-2/46-07
 s.a. **PK Abb. 2000-5/120 & 121, Adlerová 1972, Kat.Nr. 24
 und PK Abb. 2005-1/120**
 Büsten von Kaiser Franz Joseph I. und seiner Frau Elisabeth
 farbloses Pressglas, mattiert, H 20,3 cm und 19,9 cm
 Harrach'sche Glashütte, Nový Svět, 1855
 [SG: **Riedel'sche Glashütte, 1854/1855, siehe PK 2005-1**]
 Kunstgewerbemuseum Prag
 aus Adlerová, Pressglas in der Vergangenheit
 [Lisované sklo v minulosti], Neue Glasrevue 1995-02, S. 7

PK 2012-3, SG: Die Büste Sammlung Kuban hat dazu geführt, die Datierung der Büsten in **MB Riedel 1885** neu zu überdenken: dazu dienen die Büsten von **Kaiser Franz Joseph I. und Kaiserin Elisabeth**, von denen es **zwei Versionen** gibt: Büsten mit den beiden mit Köpfen zur **Hochzeit 1854**, die aber wahrscheinlich erst später hergestellt wurden, und Büsten, die die beiden sicher nach der **Krönung 1867** zu König und Königin von Ungarn zeigen. Beide Büstenpaare können aber auch erst später, z.B. **1884-1887**, entstanden sein, sonst müsste man annehmen, dass **Riedel schon um 1854 oder um 1867 Pressglasbüsten dieser Qualität herstellen konnte!** Inzwischen wurden schon viele Büsten von Politikern und Künstlern gefunden, die viele **ähnliche Details** aufweisen, z.B. die **runden schwarzen Sockel**, nieder und hoch (was gerade herum lag), die **Fläche mit**

Inskrift unter der Büste, z.B. **PK 2007-3, Büste Schiller, Sammlung Vogt**, eben wie bei der jetzt in Tschechien gefundenen Büste der **Queen Victoria**. Diese Büste zeigt auch ein Bild, das wesentlich **jünger** ist, als das im MB Riedel 1885 abgebildete. Es wird ziemlich sicher **zwei verschiedene Büsten** gegeben haben!

Abb. 2007-3/185 (Ausschnitt)
 Büste Johann Christoph Friedrich von Schiller (1759-1805)
 farbloses Pressglas, säure-mattiert, H 9,5 cm, B 6,5 cm
 auf der Büste eingepresste Inskrift „SCHILLER“
 Sammlung Vogt, ohne Marke
PK 2007-3: wohl Josef Riedel, Polaun, um 1880/1885
 vgl. Riedel 1994, S. 132, Abb. 249, Büste Richard Wagner



Die **Tafel 116** zeigt Kaiser Franz Joseph I. und Kaiserin Elisabeth nach der **Krönung 1867** zu König und Königin von Ungarn nach dem „Ausgleich“. Die Kaiserin trägt die extra für diese Krönung angefertigt **Krone**, die auf Gemälden, Denkmälern und Fotografien gezeigt wird. Diese Büste hat Wolf Bienhaus gefunden, s. **PK 2001-1** und **PK 2005-3**. Der Kaiser ist mit seinem Bart deutlich älter als zur Hochzeit 1854, vielleicht kann man eine **Münze** oder Medaille finden aus den Jahren **1867, 1879 oder 1884**.

Tschechische Glashistoriker haben vermutet, dass die Büsten des Kaiserpaars **1854** in der Glasmanufaktur **Harrach** hergestellt wurden (s. **PK 2005-1**), ein echter Nachweis dafür fehlt bisher. Da von Sammlern aus dem Kreis der PK inzwischen **viele verwandte Büsten und Kleinstatuetten** gefunden wurden, ist es auch ohne Nachweis in einem MB Riedel vor 1885 sicher, dass alle diese Figuren ausschließlich in der Glasmanufaktur **Josef Riedel, Polaun**, hergestellt wurden. Schließlich brauchte man dazu einen **überragenden Formenmacher**, der nicht nur das Ziselieren nach Bildern unübertroffen beherrschte, sondern auch lebendige Gesichter schaffen konnte. Gleichwertige Formenmacher gab es nur in **Baccarat und St. Louis um 1870!**

Abb. 2001-1/181a u. Abb. 2001-1/181b
 Büste Kaiserin Elisabeth von Österreich-Ungarn
 Büste farbloses Glas, säure-mattiert
 schwarzer Glassockel, H xxx cm
 Sammlung Bienhaus (alle Fotos Wolf Bienhaus)
 [PK 2001-1: Harrach'sche Glashütte, Nový Svět
 oder Riedel, Polaun, Mitte bis Ende 19. Jhdt.]
PK 2005-3, SG: wohl Josef Riedel, Polaun, um 1885



Abb. 2003-3/010
 Kaiserin Elisabeth (Krönung zur Königin von Ungarn)
 Fotografie **1867**
 aus Kühnel 1984, S. 34



Abb. 2003-3/013
 Kaiserin Elisabeth (Krönung zur Königin von Ungarn)
 Lithografie 1867 von Piloty u. Loechle
 aus Waissenberger 1981, S. 195 f., Kat.Nr. 346



Abb. 2012-3/03-004
 Kaiserin Elisabeth 1867 (Krönung zur Königin von Ungarn)
 Denkmal in Szeged [Szegedin] (Erzsébet magyar királyné)
 Fotografie (aus Wikipedia DE, GOOGLE ...)



Abb. 2012-3/03-003
 Kaiserin Elisabeth 1867 (Krönung zur Königin von Ungarn)
 Denkmal in Szeged [Szegedin] (Erzsébet magyar királyné)
 Postkarte (aus Wikipedia DE, GOOGLE ...)

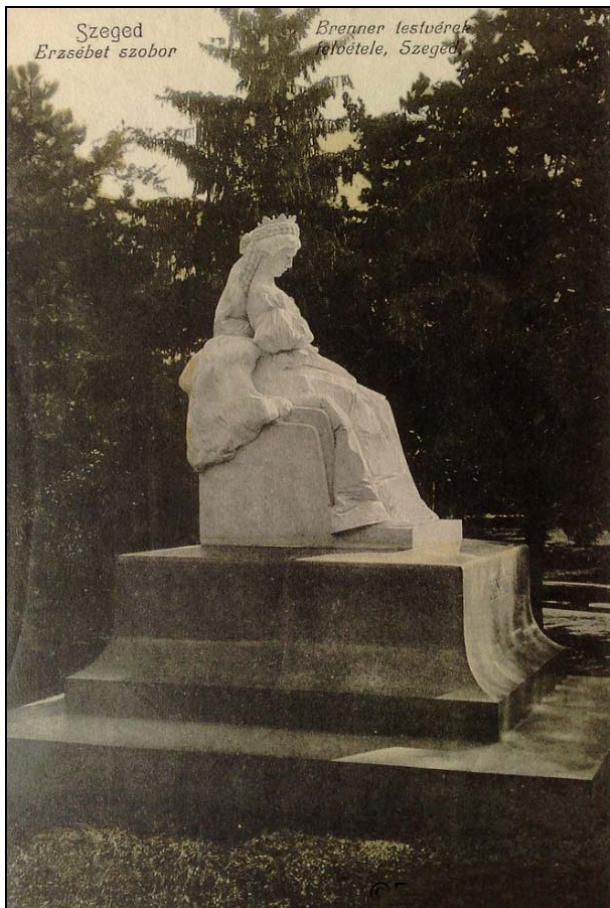


Abb. 2012-3/03-005
 Kaiserin Elisabeth 1867 (Krönung zur Königin von Ungarn)
 Denkmal in Kiskunhalas, Ungarn
 Fotografie (aus Wikipedia DE, GOOGLE ...)



PK 2012-3, SG: Eine **Medaille** zur **Krönung von Kaiser Franz Joseph I. und Kaiserin Elisabeth zu König und Königin von Ungarn 1867** habe ich noch nicht gefunden. So wie es als Vorlage für die Büste Kaiserin Elisabeth für den Formenmacher zeitgenössische Portraits gegeben hat, wird es auch für den Kaiser entsprechende Portraits gegeben haben, wahrscheinlich auch mit beiden zusammen. Es gibt aber österreichische bzw. ungarische **Münzen von 1866, 1867, 1868, 1870, 1872 und 1892** mit den offiziellen Portraits des Kaisers, die der **Zeichnung** und der **Pressform** für die (bisher noch nicht gefundene) Pressglasbüste als Vorlage des Formenmachers dienen konnten.

PK 2014-2, SG:
Kaiserpaar 1848-1916 auf Medaillen und Münzen

Medaille Kaiser 1848 Regierungsantritt (Rauch 2014-1668)



Medaille Kaiser 1849 Verfassung (Rauch 2014-1613)



Medaille Kaiser 1849 Sieg von Radetzky (Frühwald 104-54)



Medaille Kaiserpaar 1854 (Rauch 301-1616)



Medaille Kaiserpaar 1854 (Rauch 2014-1646)



Medaille Kaiserpaar 1854 (Rauch 301-1617)



Medaille Kaiserpaar 1854 (Rauch 301-1618)



Medaille Kaiserpaar 1854 (Wag 67-3030)



Medaille Kaiserpaar 1855 Geburt Kronprinz (Rauch 301-1621)



Medaille Kaiserpaar 1869 Kroatien (Rauch 90-1639)



Medaille Kaiserpaar 1879 Silberhochzeit (Rauch 455-2332)



Medaille Kaiser 1869 Suez-Kanal (Rauch 301-1640)



Medaille Kaiserpaar 1879 Silberhochzeit (Rauch 301-1650)



Medaille Kaiser 1873 Krönungs-Jubiläum (Rauch 301-1643)



Medaille Kaiserpaar 1879 Silberhochzeit (Rauch 301-1651)



Medaille Kaiser 1873 Krönungs-Jubiläum (Rauch 301-1642)



Medaille Kronprinz Rudolf Hochzeit 1881 (Rauch 2012-2208)



Medaille Wappen Ungarn 1874 (Rauch 301-1976)



Medaille Kaiser Trieste 1882 (Rauch 301-1654)



Medaille Kaiser 1885 / Kaiser Alexander III. (Rauch 90-1657)



Medaille Kaiser 1889 / Kaiser Wilhelm II. (Rauch 301-1663)



Medaille Kaiser 1888 40. Krönungs-Jubil. (Rauch 2012-2212)



Medaille Kaiser Wien Erweiterung 1890 (Rauch 301-1664)



Medaille Kronprinz Rudolf 1888 Zagreb (Rauch 94-4142)



Medaille Kaiser 1891 Prag (Rauch 301-1668)



Medaille Kronprinz Rudolf 1889 Selbstmord (Rauch 94-4142)



Medaille Kaiser 1891 Kralovské vinohrady (Rauch 301-1667)



Medaille Kronprinz Rudolf 1889 Selbstmord (Rauch 2014-1671)



Münze Kaiser 1892 Österreich-Ungarn (Aureo 262-2184)



Med. Kaiser 1892 Krönungs-Jubil. Ungarn (Rauch 2012-2216)



Medaille Kaiser 1892 Brünn (Rauch 301-1888)



Medaille Kaiser 1893 Viribus unitis (Wag 67-4010)



Medaille Kaiser 1894 / Ungarn Dukaten (Nudelman 13-402)



Med. Kaiserpaar 1896 / Ungarn Millennium (Rauch 301-1669)



Medaille Kaiser 1896 / Ungarn Millennium (Wag 67-3037)



Medaille Kaiser 1896 / König Karl I. Rumänien / König Alexander I. Serbien Eisernes Tor (Rauch 301-1670)



Medaille Kaiser 1898 Krönungs-Jubilaeum (Rauch 301-1672)



Medaille Kaiser 1898 Krönungs-Jubilaeum (Rauch 2012-2218)



Medaille Kaiserin 1898 Tod (Rauch 2012-2222)



Medaille Kaiserin 1898 Tod (FJ-Museum 2014)



Medaille Kaiser 1898 / Wiener Ringstraße (Rauch 301-1671)



Medaille Kaiser 1903 / König Leopold II. (Rauch 301-1674)



Medaille Kaiser 1904 / Joseph II. / Maximilian I. Protestantismus (Rauch 301-1674)



Medaille Kaiser 1908 / 60. Jubiläum (Rauch 301-1684)



Medaille Kaiser 1909 / Tiroler Aufstand (Rauch 301-1684)



Medaille Kaiser 1909 / Zeppelin Bregenz (Rauch 301-1685)



Medaille Kaiser 1910 / 80. Geburtstag (Rauch 301-1689)



Medaille Kaiser 1910 / 80. Geburtstag (Rauch 301-1688)



Medaille Kaiser 1914 Kriegsbeginn (Rauch 301-1691)



Medaille Kaiser 1914 Kriegsbeginn (Rauch 2012-2244)



Münze Kaiser 1915 Österreich-Ungarn (Aureo 262-2185)



Medaille Kaiser 1915 / Kriegserklärung (Rauch 301-1691)



Medaille Kaiser 1915 Kriegsbeginn (Rauch 2012-2245)



Medaille Kaiser 1916 Kriegsbeginn (Rauch 2012-2245)



Medaille Kaiser 1915 / Wilhelm II. / Sultan Mohammed V. (Rauch 301-1692)



Medaille Kaiser 1916 / Tod des Kaisers (Rauch 301-1695)



Medaille Kaiser 1916 / Tod des Kaisers (FJ-Museum 2014)



Medaille Kaiser Franz Joseph I. und Kaiserin Elisabeth, 1854 (Rauch 2014-1645)



Abb. 2007-1/090

Büsten Kaiser Franz Joseph I. und Kaiserin Elisabeth, Sammlung Schmaus, wohl Josef Riedel, Polaun, um 1885



Abb. 2014-1/36-16 (Maßstab ca. 125 %)

Kaiser Franz Joseph I. und Kaiserin Elisabeth von Österreich, der Kaiser in Uniform mit Orden, die Kaiserin im Kleid mit Pelzumhang
Der runde Sockel jeweils glasiert, mit goldenen Namensbezeichnungen (die des Kaisers vollständig berieben) und Goldrand
(teils berieben), H 13,4 und 13,2 cm

im Boden gepresste **Bindenschildmarken**, Datierungen „855“ bzw. „854“ und Nummern „36“ bzw. „35“

Biskuitporzellan-Büsten der **Wiener Porzellan Manufaktur Augarten**, datiert „(1)855“ bzw. „(1)854“.

Hermann Historica, D-80335 München, 58. Auktion 2009, Los Nr. 656



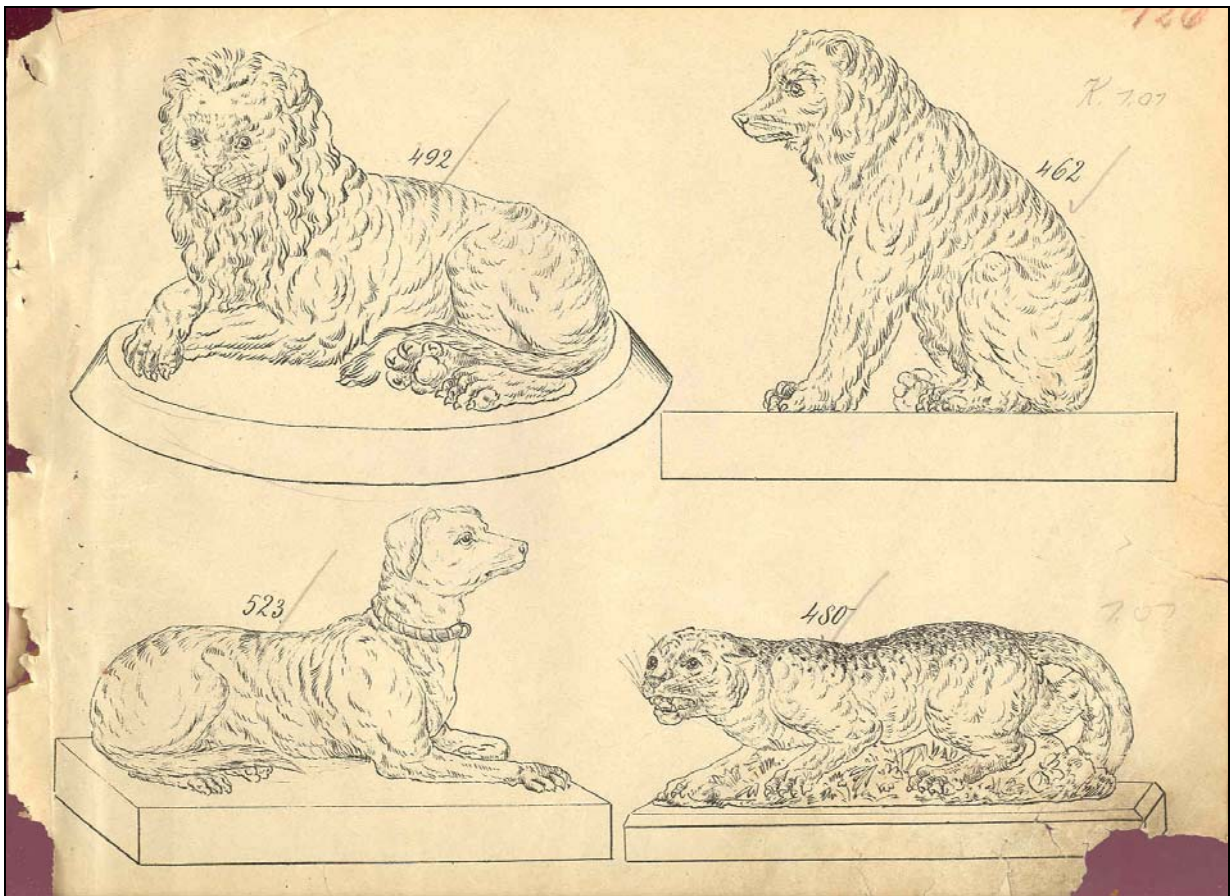
Abb. 2005-3-01/001 und Abb. 2005-3-01/078

MB Riedel um 1885, Tafel 116, Nr. 355, Büste Kaiserin Elisabeth mit Krone, Nr. 356, Kaiser Franz Joseph I. von Österreich-Ungarn, Anlass Krönung zu Königin und König von Ungarn 1867 (s. PK 2005-3, Büste Sammlung Bienhaus)

MB Riedel 1885, Tafel 117, Figuren, Kaiser Wilhelm I., Kronprinz Rudolf, Kronprinzessin Stephanie, Disraeli, Queen Victoria Sammlung Ornela, Desná



Abb. 2005-3-01/087 und Abb. 2005-3-01/089
MB Riedel 1885, Tafel 126, Figuren
MB Riedel 1885, Tafel 128, Figuren, Henne m. Korb
Sammlung Ornela



Siehe unter anderem auch:

Zu den Büsten Kaiser Franz Joseph I. und Kaiserin Elisabeth - Harrach oder Riedel:

- PK 1999-5 SG, Figuren aus Pressglas von Riedel, Polaun, Isergebirge
 PK 2000-5 Adlerová, Figuren aus Pressglas von Riedel oder Nový Svět, Kaiser Franz Joseph I. und Kaiserin Elisabeth von Österreich-Ungarn; Auszug aus Adlerová 1995; Nachtrag zu PK 1999-5
 PK 2001-1 Bienhaus, Figuren aus Pressglas von Riedel oder Nový Svet, Kaiserin Elisabeth von Österreich-Ungarn; Nachtrag zu PK 1999-5 und PK 2000-5
-
- PK 2005-1 SG, Zu sechs Abbildungen von Pressgläsern aus dem Ausstellungs-Katalog Jarmila Brožová, České sklo 1800-1860, Praha 1975 (Pressglas-Büsten Kaiser Franz Joseph I. und Kaiserin Elisabeth)
-
- PK 2005-2 SG, Wer ist diese Frau? Kaiserin Elisabeth von Österreich? eine Frau mit „majestätischer“ Haltung? eine Frau mit vielen Gesichtern? die Tänzerin Fanny Elßler? eine „junge leicht entblößte“ Tänzerin / Zigeunerin?
 PK 2005-3 Bienhaus, SG, Büste Kaiserin Elisabeth von Österreich-Ungarn, wohl Riedel, Polaun, um 1885
 PK 2005-3 SG, Musterbuch Glasfabrik Josef Riedel sen., Unterpolaun / Dolní Polubný, um 1885 Kronprinz Rudolf von Österreich, Kronprinzessin Stephanie von Österreich Kaiser Franz Joseph I. und Kaiserin Elisabeth von Österreich-Ungarn Kaiser Wilhelm I. von Deutschland Queen Victoria, Prince of Wales / King Edward VII. Benjamin Disraeli, William Ewart Gladstone
 PK 2005-3 Anhang 01, SG, Ornela, Musterbuch Josef Riedel, Polaun [Polubný], um 1885 (Auszug)
 PK 2007-1 Schmaus, SG, Pressglas-Büsten Kaiser Franz Joseph I. und Kaiserin Elisabeth - wohl Josef Riedel, Polaun, um 1885
 PK 2010-1 Spiegl, Zur frühen Geschichte der Harrach'schen Glashütte in Neuwelt in: Herkunft der Zwischengoldgläser und Verbindungen zu Johann Joseph Mildner
 PK 2012-1 Mattes, SG, Quader-förmiger Briefbeschwerer mit Goethe-Paste im Knauf Harrach / Neuwelt, 1826 - 1850
 PK 2012-1 SG, Paperweight „Friedrich von Schiller“ Hersteller unbekannt, Harrachov / Neuwelt (oder Josephinenhütte?), um 1850
 PK 2012-3 Kuban, SG, Büste Queen Victoria, Inschrift „Heaven's Light Our Guide“ Josef Riedel, Polaun, vor 1885 (s.a. [Datierung Kaiserin Elisabeth & Kaiser Franz Joseph I. 1867](#))
 PK 2014-1 SG, Zur K. k. priv. Porzellan- u. Steingutfabrik von Kriegel & Co., Prag, 1842-1854 (Büsten des Kaiserpaars zur Hochzeit von Augarten 1855)

Siehe unter anderem auch:

WEB PK - in allen Web-Artikeln gibt es umfangreiche Hinweise auf weitere Artikel zum Thema: suchen auf www.pressglas-korrespondenz.de mit [GOOGLE Lokal](#) →

Riedel Figuren Kaiser und Kaiserin ... Dichter ...

www.pressglas-korrespondenz.de/aktuelles/pdf/pk-1999-5w-riedel-chronik.pdf

Figuren ...

www.pressglas-korrespondenz.de/aktuelles/pdf/pk-1999-5-riedel-figuren.pdf

www.pressglas-korrespondenz.de/aktuelles/pdf/pk-1999-5w-figuren-pressglas-1.pdf

www.pressglas-korrespondenz.de/aktuelles/pdf/stopfer-wagner-bueste.pdf PK 2001-5

www.pressglas-korrespondenz.de/aktuelles/pdf/pk-2000-5w-adlerova-harrach-buesten-kaiser.pdf

www.pressglas-korrespondenz.de/aktuelles/pdf/geisel-bueste-kaiser-franz-joseph.pdf PK 2003-3 (Kaiser Wilhelm I.)

www.pressglas-korrespondenz.de/aktuelles/pdf/geisel-bueste-kaiser-franz-joseph-2.pdf PK 2003-3 (Kaiser Wilhelm I.)

www.pressglas-korrespondenz.de/aktuelles/pdf/pk-2005-1w-sg-kaiser-harrach.pdf

www.pressglas-korrespondenz.de/aktuelles/pdf/pk-2005-2w-sg-riedel-kaiserin-elisabeth.pdf

www.pressglas-korrespondenz.de/aktuelles/pdf/pk-2005-2w-sg-riedel-goethe.pdf

(Goethe, Schiller, Mozart, Wagner, Beethoven)

www.pressglas-korrespondenz.de/aktuelles/pdf/pk-2005-3w-bienhaus-kaiserin-elisabeth.pdf

www.pressglas-korrespondenz.de/aktuelles/pdf/pk-2005-3w-sg-mb-riedel-1885.pdf

www.pressglas-korrespondenz.de/aktuelles/pdf/pk-2005-3w-stopfer-riedel-figuren.pdf

www.pressglas-korrespondenz.de/archiv/pdf/pk-2005-3w-01-mb-riedel-1885.pdf



www.pressglas-korrespondenz.de/aktuelles/pdf/pk-2006-1w-kaiser-wilhelm-franz-joseph-riedel-lang.pdf
www.pressglas-korrespondenz.de/aktuelles/pdf/pk-2007-1w-schmaus-riedel-franz-joseph.pdf
www.pressglas-korrespondenz.de/aktuelles/pdf/pk-2007-3w-vogt-schiller-riedel.pdf
www.pressglas-korrespondenz.de/aktuelles/pdf/pk-2008-4w-fischer-riedel-kronprinz-rudolf.pdf
www.pressglas-korrespondenz.de/aktuelles/pdf/pk-2010-1w-spiegl-harrach.pdf
www.pressglas-korrespondenz.de/aktuelles/pdf/pk-2011-3w-zeh-harrach-kreuz-paste-christus.pdf
www.pressglas-korrespondenz.de/aktuelles/pdf/pk-2012-1w-mattes-goethe-paperweight.pdf
www.pressglas-korrespondenz.de/aktuelles/pdf/pk-2012-1w-sg-schiller-paperweight.pdf
www.pressglas-korrespondenz.de/aktuelles/pdf/pk-2012-3w-kuban-riedel-victoria-bueste.pdf
(s.a. Kaiserin Elisabeth & Kaiser Franz Joseph I. 1867)

www.pressglas-korrespondenz.de/aktuelles/pdf/pk-2013-1w-sg-katalog-harrach-2012-prag-pilsen.pdf
www.pressglas-korrespondenz.de/aktuelles/pdf/pk-2014-1w-fischer-225-harrach-petrus-1840.pdf
www.pressglas-korrespondenz.de/aktuelles/pdf/pk-2014-2w-fischer-231-zwiesel-harrach-paste.pdf
www.pressglas-korrespondenz.de/aktuelles/pdf/pk-2014-1w-sg-teller-kriegel-prag-bacc-1842.pdf
(Büsten Kaiserpaar Augarten 1855 und Büsten Kriegel 1840/1850)
www.pressglas-korrespondenz.de/aktuelles/pdf/pk-2014-2w-adlerova-pressglas-1995.pdf
www.pressglas-korrespondenz.de/aktuelles/pdf/pk-2014-2w-sg-kaiser-joseph-ii-riedel-1892.pdf
www.pressglas-korrespondenz.de/aktuelles/pdf/pk-2014-2w-sg-riedel-buesten-kaiser-kaiserin-1854.pdf
www.pressglas-korrespondenz.de/aktuelles/pdf/pk-2014-3w-stopfer-riedel-grevy-1885.pdf

Riedel Tierfiguren ...

www.pressglas-korrespondenz.de/aktuelles/pdf/chiarenza-felis_leo.pdf PK 2000-2
www.pressglas-korrespondenz.de/aktuelles/pdf/pk-2005-3w-kilian-athene.pdf (Riedel?)
www.pressglas-korrespondenz.de/aktuelles/pdf/pk-2007-3w-vogt-jagdhund-stoelzle.pdf (Riedel?)
www.pressglas-korrespondenz.de/aktuelles/pdf/pk-2009-4w-stopfer-riedel-adonis.pdf (Riedel?)
www.pressglas-korrespondenz.de/aktuelles/pdf/pk-2010-4w-kuban-riedel-1885-kind.pdf
www.pressglas-korrespondenz.de/aktuelles/pdf/pk-2011-3w-kuban-riedel-jagdhund.pdf
www.pressglas-korrespondenz.de/aktuelles/pdf/pk-2011-3w-kuban-riedel-jaeger.pdf
www.pressglas-korrespondenz.de/aktuelles/pdf/pk-2012-1w-kuban-loewe-briefbeschwerer.pdf
www.pressglas-korrespondenz.de/aktuelles/pdf/pk-2012-1w-kuban-riedel-adonis-schwarz.pdf
www.pressglas-korrespondenz.de/aktuelles/pdf/pk-2012-3w-vogt-riedel-linke-hand.pdf
www.pressglas-korrespondenz.de/aktuelles/pdf/pk-2012-4w-kuban-riedel-dackel-schwarz.pdf
www.pressglas-korrespondenz.de/aktuelles/pdf/pk-2013-4w-kuban-riedel-hund-1885.pdf
www.pressglas-korrespondenz.de/aktuelles/pdf/pk-2013-4w-kuban-pressglas-tschechien-2014.pdf
(Löwe, Pferd)
www.pressglas-korrespondenz.de/aktuelles/pdf/pk-2013-4w-stopfer-riedel-loewen-1885.pdf
www.pressglas-korrespondenz.de/aktuelles/pdf/pk-2014-2w-neumann-rechnungen-medailen-1890.pdf (Münzen, Medailen ... Weltausstellung Wien)

