

Radko Klofáč (1936-1974)

1971

Gepresstes Glas der Glashütte Georgenthal bei Nové Hradý [Gratzen]

Übersetzung aus *Ars vitraria* 3, 1971, S. 62-69: Lisované sklo z Jiříkova Údolí na Novohradsku

Abb. 36, S. 62; Flasche aus farblosem Glas, gepresst Glashütte Georgenthal, 1860-1880-er Jahre; H 22 cm [Láhev z čirého skla, lisovaná, sklárna v Jiříkově Údolí, 60.-80. léta 19. století]



[Übersetzung aus dem Tschechischen SG] Eine der herausragenden Glashütten im Gebiet von **Nové Hradý** war die Glashütte **Georgenthal**. Die frühesten Berichte über diese Hütte, erbaut auf einer breiten Ebene zwischen Wäldern, rund 7 km nordöstlich des Neuen Schlosses [von Gratzen], kommen von **1774**. Die größte weltweite Anerkennung für Produkte von Georgenthal hat es in der **Biedermeierzeit** für **schwarzes und rotes Hyalithglas** gegeben. **Diplome und Medaillen von Weltausstellungen** zeugen bis zum heutigen Tag von der Reputation nicht nur dieser Glashütte, sondern auch von der gesamten Glasherstellung der **Grafen Buquoy**.

Um die Mitte des 19. Jhdts. verblasst der Höhepunkt der Böhmisches Glasherstellung. Die meisten Glashütten der Buquoy werden geschlossen. Nur die Glashütten **Georgenthal** und **Schwarzthal** [Černé Údolí] arbeiten bis zum **Beginn des 20. Jhdts.** Man würde annehmen, dass die Produkte von Glashütten, wo in den Öfen schon Jahrzehnte vor unserer Zeit das Feuer brannte, allgemein bekannt wären. Darüber hinaus stellt František **Mareš 1892** fest, „derzeit macht die Glashütte Georgenthal des Pächters **Carl Stölzle gepresste Waren**“ [tlačené zboží]. Die Produktion dieser südböhmischen Glashütte des letzten halben Jahrhunderts ist vollständig anonym. Der Bericht von Mareš ist verständlich. Der Herstellung von individuellen, oft prächtigen Stücken folgte hier die mechanisierte Herstellung von gepressten Glaswaren, die nicht für große Paradeschirre [parádní skleníky] gedacht waren, aber häufig verwendet und gebraucht wurden.

Abb. 37a, S. 64; Zuckerdose aus blauem Glas, gepresst Glashütte Georgenthal, 1860-1880-er Jahre; H 11,5 cm [Cukřenka z modrého skla]



In der **Untersuchung** des Autors dieses Berichts wurden an der Stelle der nicht mehr existierenden Glasfabrik, wo man heute nur noch einen Trümmerhaufen und eine große Kapelle aber kein gewöhnliches Dorf findet, eine Menge **Scherben von farblosen und farbigen gepressten Gläsern** gefunden. Nach den Mustern der einzelnen Fragmente kommt man zu dem Schluss, dass das Pressglas als eine direkte **Kopie** von individuell geformten Glas des **Biedermeier** und des **Zweiten Rokoko** entstand, vor allem von tief geschliffenem Glas [především skla hluboce reliefně broušeného]. An ande-

ren Stücken ist die Verwendung von **Metallformen aus Amerika** offensichtlich [podle jiných střepů je zřejmě použití kovových forem amerických].

Im Zuge der weiteren Forschung um Nové Hrady wurde die Sammlung des **Südböhmischen Museums** [Jihočeské muzeum] mit einer Reihe von Gläsern aus Georgenthal bereichert, die in der Familie Forman in der Nähe von **Šalmanovice** [Ort im Kreis České Budějovice, 10 km nördlich Nové Hrady, im Gebiet Červené blato / Rotmoor, aus dem die Glashütte den Torf zum Heizen bekam], die für die Glashütte arbeitete, erhalten wurden. Unter diesen Objekten befanden sich auch gepresstes Gläser, deren Dekorationen den Scherben entsprechen, die bei der geschlossenen Glashütte gefunden wurden. Später wurden noch ein paar Stücke aus den Dörfern **Mýtiny** und **Byňov** bei Nové Hrady ergänzt.

Abb. 37b, S. 64; Schale aus opak-hellblauem Glas, gepresst Glashütte Georgenthal, 1860-1880-er Jahre; H 4 cm [Miska z bleděmodrého poloopakního skla]



Die gepressten Gläser sind nicht aus dem gleichen Zeitraum. Die **ältesten** Stücke sind aus den **1860-er** Jahren, aus einer Zeit, als man begonnen hat, diese Produktionstechnik einzusetzen, die jüngsten aus dem **späten 19. Jahrhundert**. Auch nach ihrem **künstlerischen Wert** gibt es zwischen ihnen erhebliche Unterschiede. In der Gruppe, die nur **Kopien individuell geformter Gläser** sind, erinnern verschiedene Objekte eher an **ältere Gläser**, und je mehr die Glasmuster mit dieser Technik kompatibel sind, deuten sie darauf hin, dass man in der Zukunft den Charme und die Schönheit von Pressglas nicht leugnen kann.

Von den **1860-er** bis zu den **1880-er** Jahren sind in der Sammlung **15 Stücke**, von denen **10** Objekte zu Kopien älterer Exemplare des **Biedermeier und Zweiten Rokoko** gehören.

Zuckerdose aus blauem Glas, gepresst (UP 2574). Halbkugel-förmige Kupa, quadratischer Übergang in den Fuß. Kupa mit Kanneluren, Ring S-förmiger Motive. H 12,6 cm; D oberer Rand 10,5 cm; D Fuß 9,8 cm. (Abb. 39) [Cukřenka z modrého skla (UP 2574), lisovaná. Polokulovitá kupa, projmutá hraněná nožka přecházející v patku. Na kupě kanelury, středem prsteneč esovitých tvarů odvozených z rokaje.]

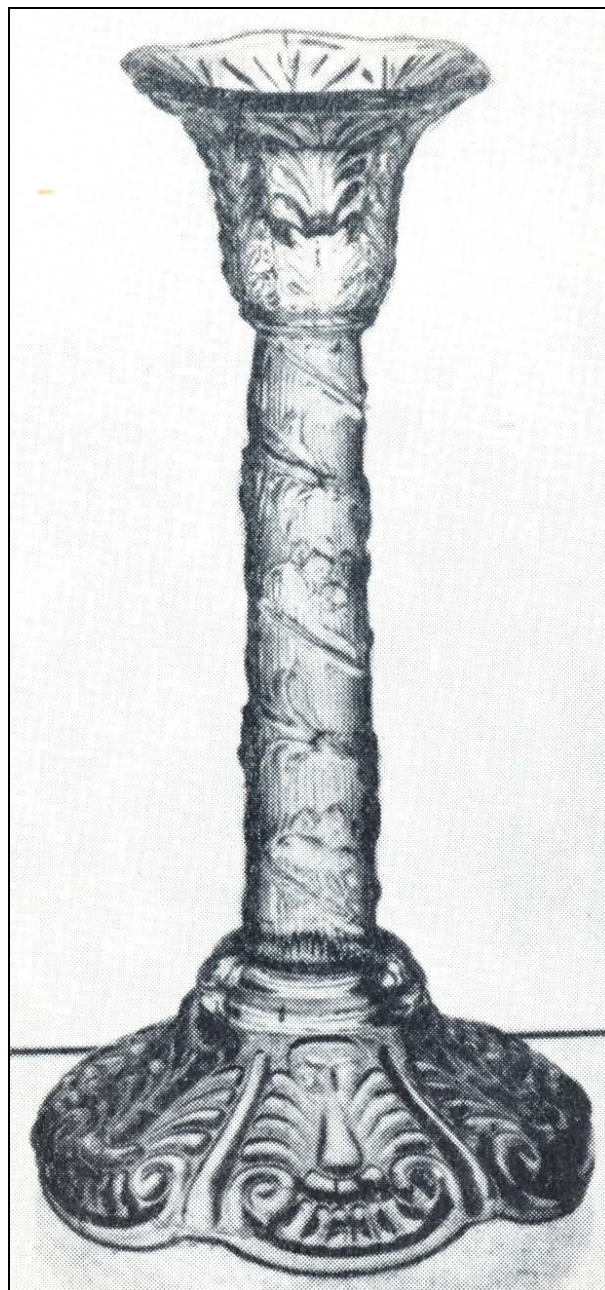
Zuckerdose aus farblosem Glas, gepresst (UP 2816), gleich wie die vorherige.

Zuckerdose aus blauem Glas, gepresst (UP 2575). Hohe Kupa mit niedrigem Fuß, oberer Rand mit Bögen. Mitte mit senkrechten und kantigen Ellipsen, um-

rahmt von einem dreifachen, endlosen Band. Unter den Bögen und am oberen Rand des Fußes Palmetten. H 11,5 cm; D oberer Rand 10,8 cm; D Fuß 7 cm. (Abb. 37) [Cukřenka z modrého skla (UP 2575), lisovaná. Vejčítá kupa na nízké noze s patkou, horní okraj vykrajovaný do obloučků. Středem souvislý pás trojnásobných, soustředěných, vertikálních a zašpičatělých elips. Pod obloučky hor. okraje a nad nohou palmety.]

Abb. 38; Kerzenhalter aus farblosem Glas, gepresst Glashütte Georgenthal, 1860-1880-er Jahre; H 20 cm [Svícen z čirého skla]

vgl. MB Inwald 1914 und 1940, Leuchter Nr. 2466



Schüssel aus opak-hellblauem, gelb opalisierendem Glas, gepresst (UP 2576). Oberer Rand mit Bögen und Palmetten. Dreifach gerahmte spitze Ellipsen bilden einen Gürtel um die Wandung. Auf der Unterseite des Bodens Stern. H 4 cm; D oberer Rand 13 cm; D Boden 7,5 cm. (Abb. 37.) [Miska z bleděmodrého poloopakního, žlutě opalizujícího skla (UP 2576),

lisovaná. Obje zdvižená stěna při horním okraji vinovitě vykrajovaná. Trojnásobné zašpičatělé elipsy tvoří pás po celé stěně. v obloučcích při horním okraji palmety. Na spodní straně dna hvězdice.]

Abb. 39, S. 66; Zuckerdose aus blauem Glas, gepresst Glashütte Georgenthal, 1860-1880-er Jahre; H 12,6 cm [Cukřenka z modrého skla]



Kerzenhalter aus farblosem Glas, gepresst (UP 2811). Konischer Schaft, glocken-förmige Schale mit weitem Rand und klaffenden Bögen; glocken-förmiger, breiter hohler Fuß mit Schnörkeln am Rand. Palmetten auf der Schale und Schaft mit senkrechten feinen Rillen und gepressten Blumen, verdreht. H 20 cm; D Schale 6,3 cm; D Fuß 10 cm. (Abb. 38.) [Svícen z čirého skla (UP 2811), lisovaný. Konický dřík, zvoncovitá miska široce při okraji rozevřená a do obloučků vykrajovaná, široká zvoncovitá dutá patka s obloučky na okraji. Reliéfní dekor palmet na misce a patce, dřík svisle jemně rýhovaný, reliéfní květinové tordování.]

Kerzenhalter aus farblosem Glas, gepresst (UP 2812), gleich wie der vorherige.

Untertasse aus farblosem Glas, gepresst (UP 2813). Flach. Weiter, erhöhter Rand mit Einschnitten. Auf der Unterseite Reliéfdékor, meandrisches Ornament auf der aufgerauten Oberfläche. Auf der Unterseite reicher Stern. H 2 cm; D Rand 17 cm; D Boden 7,8 cm. [Talířek z čirého skla (UP 2813), lisovaný. Plochý. Široký šikmo zdvižený okraj po obvodu vinovitě vykrajovaný. Na spodní straně reliéfní dekor - ornament meandru na zdrsněné ploše. Na dně bohatá hvězdice.] [keine Abbildung]

Untertasse aus farblosem Glas, gepresst (UP 2814), gleich wie die vorherige. [keine Abbildung]

Untertasse aus farblosem Glas, gepresst (UP 2815). Flacher Boden, schräg hochgezogener Rand. An der Unterseite plastischer Dekor - Kranz von Palmetten am

unteren Rand, Schnur am oberen Rand. Sonst zentrale Riffelung. Am Boden Stern. H 2 cm; D oberer Rand 13,3 cm; D Boden 7 cm. [Talířek z čirého skla (UP 2815), lisovaný. Ploché dno, šikmo zdvižený okraj. Na spodní straně plastický dekor - věnec palmet po dolním obvodu okraje, šňůra při horním. Jinak středověké kanelování. Na dně hvězdice.] [keine Abbildung]

Flasche aus farblosem Glas, gepresst (UP 3026). Kupa in der unteren Hälfte konisch, oben abgerundet, zylindrischer Hals etwas höher ausgestattet, oberer Rand horizontal erweitert. Reliéfdékor - unten mit Band von Palmetten in gotischen Bögen, ornamentale Blätter. Gekrümmter Abschnitt mit Band von eingerollten Blättern. Am Hals drei gekerbte Streifen. An der Unterseite kurze Kanneluren. Auf dem Boden Stern. H 22 cm; D oberer Rand 5 cm; D Boden 8 cm. (Abb. 36.) Fünf Fächer erinnern an ältere Gläser. [Láhev z čirého skla (UP 3026), lisovaná. Kupa v dolní polovině konická, nahoře zaoblená, vyšší cylindrické hrdlo mírně projmuté, při horním okraji vodorovně rozšířené. Reliéfní dekor - v dolní části pás palmet v gotizujících obloučcích, mezi ornamentálními listy. Na zaoblené části pás volut s listy. Na hrdle tři pásy vroubkování. U dna kratší kanelury. Hvězdice na dně. Pět předmětů starší skla pouze připomíná.]

Abb. 40, S. 66. Trinkglas aus farblosem Glas, gepresst Glashütte Georgenthal, 1860-1880-er Jahre; H 9,3 cm [Sklenice z čirého skla]



Trinkglas für Tee [Grog?] aus farblosem Glas, gepresst (UP 2561). Konisch, quadratischer Übergang zum Fuß. Auf der Kupa senkrechte Kanneluren und Linsen. H 19 cm; D oberer Rand 7,7 cm; D Fuß 7,2 cm. (Abb. 41.) [Sklenice na čaj z čirého skla (UP 2561), lisovaná. Konická, na hraně nožce rozšiřující se v patku. Na kupě vertikální kanelury a čočky.]

Trinkglas für Tee [Grog?] aus farblosem Glas, gepresst (UP 2562), gleich wie das vorherige. H 13,7 cm; D oberer Rand 8 cm; D Fuß 7,5 cm. (Abb. 41.)

Trinkglas für Likör aus farblosem Glas, gepresst (UP 2563), gleich dekoriert wie P 2561 und UP 2562. H 9,2 cm; D oberer Rand 3,7 cm; D Fuß 4 cm. (Abb. 41.) [Likérka ...]

Abb. 41, S. 67.

Drei Gläser für Tee und Likör aus farblosem Glas, gepresst Glashütte Georgenthal, 1860-1880-er Jahre; H 19, 13,7 und 4 cm. [Dvě sklenice na čaj a likérka z čirého skla]



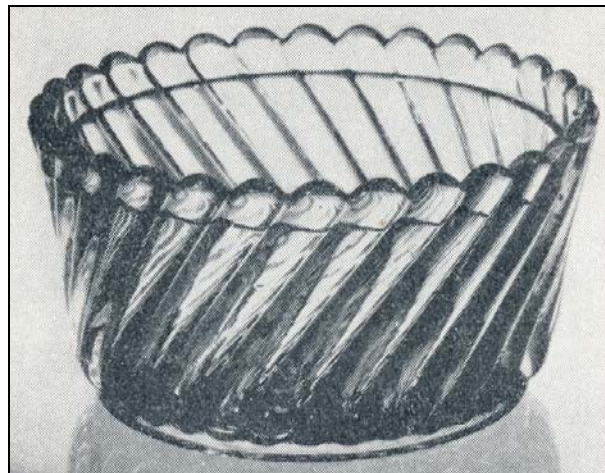
Halbkrug aus farblosem Glas, gepresst (UP 2809). Leicht konisch, an der Unterseite zwei Ringe; ohrenförmiger Henkel. Teil der Schale quadriert. Rechteck auf der Vorderseite in Relief verziert - Ziegenbock auf den Hinterbeinen. Auf beiden Seiten des Rechtecks senkrechte Kerben. H 16 cm; D oberer Rand 6,3 cm; D Fuß 7,5 cm. [Holba z čirého skla (UP 2809), lisovaná. Mírně konická, u dna se dvěma prstenci; boltcové ucho. Část pláště hraněná. V obdélníku na přední straně reliefní dekor - kozel vzpínající se na zadních nohách. Po obou stranách obdélníčky s horizontálním vroubkováním.] [keine Abbildung]

Kleines Glas mit Henkel aus farblosem Glas, gepresst (UP 2817). Unten abgerundet mit Kerben. Ohr-förmiger Henkel. Vorderseite in Medaillon vergoldeter Engel, darunter Inschrift "Maria Trost". Wandung fein punktiert mit Blumen und Blättern. Vergoldeter Lippenrand. H 9,2 cm; D oberer Rand 6 cm; D Fuß 5,6 cm. [Sklenička s ouškem z čirého skla (UP 2817), lisovaná. Zaoblená, s vroubkovanou nohou s patkou. Boltcové ouško. Na přední straně v medailonu zlacený andělíček, dole nápis „Maria Trost“. Plášť skleničky s drobně tečkovanými květy a listy. Zlacený horní okraj.] [xxxkeine Abbildung] Aus dem späten 19. Jahrhundert, acht Stücke. [Z konce století 19. je osm předmětů]

Wie charmant Pressglas mit passendem Dekor verziert sein kann, bezeugt die **Kompottschale aus farblosem Glas**, gepresst (UP 2569). Leicht konisch, oberer Rand

mit kleinen Bögen, Wandung mit schrägen Rippen. H 5 cm; D oberer Rand 10 cm; D Boden 7,4 cm. (Abb. 42.) [Jak si lisované sklo, zdobené vhodným dekorem, může být půvabné, svědčí kompotová miska z čirého skla (UP 2569), lisovaná. Mírně konická, při horním okraji do obloučků vykrajovaná, s pláštěm reliefně šikmo žebrovaným.]

Abb. 42, S. 68. Kompottschale aus farblosem Glas, gepresst Glashütte Georgenthal, 1860-1880-er Jahre; H 5 cm [Kompotová miska]



Henkelbecher aus farblosem Glas, gepresst (UP 2570), gleich wie oben. H 7,2 cm; D oberer Rand 5,5 cm; D Boden 4,5 cm. (Abb. 42.) [sklenička s ouškem (UP 2570)]

Abb. 42, S. 68. Henkelbecher aus farblosem Glas, gepresst Glashütte Georgenthal, 1860-1880-er Jahre; H 7,2 cm [Sklenička s ouškem]



In der Nähe von diesen beiden Stücken, aber nicht mehr so wertvoll: **Glas mit Henkel aus farblosem Glas**, gepresst (UP 2577). Ovale Kupa auf rundem Fuß, ohrenförmiger Henkel. Am Rand und Fuß senkrechte Rippen, am Ende der Rippen Pyramiden. H 9 cm; D oberer Rand 6 cm; D Fuß 4,8 cm. [Nejbliže k těmto dvěma kouskům, ale ne již tak hodnotné jsou: sklenice s ouškem z čirého

skla (UP 2577), lisovaná. Vejčitá kupa na oblé patce, boltcové ouško. Kromě ústí a patky celá svíslé reliefně žebrovaná, na koncích žeber pyramidové tvary.]

Halbekrug aus farblosem Glas, gepresst (UP 2567). Zylindrisch. Ohr-förmiger Henkel. Quadratische Mündung. Im oberen und unteren Drittel schräge Rippen, auf beiden Seiten Sternchen in Form von Pyramiden. H 15,5 cm; D oberer Rand 7,3 cm; D Boden 7 cm. [Holba z čirého skla (UP 2567), lisovaná. Cylindrická. Boltcové ucho. Kromě ústí celá hraněná. V horní a dolní třetině po prstenci šikmého žebrování, po obou stranách prstenců v každé ploše po jedné hvězdičce ve tvaru jehlanu.] [Keine Abbildung]

Die restlichen Gläser sind eine häufige Art von Waren, schlechtes Niveau. [Zbývající skla jsou běžným typem tohoto zboží, nevalné úrovně.]

Likörglas aus farblosem Glas, gepresst (UP 2564). Konische Kupa, kurzer glatter Fuß mit runder Basis. Kupa mit breitem Streifen aus winzigen konvexen Linsen. H 9,2 cm; D oberer Rand 4 cm; D Fuß 4,3 cm. [Likérka z čirého skla (UP 2564), lisovaná. Konická kupa, krátká hladká nožka s oblou patkou. Na kupě široký pás drobných vypouklých čoček.] [Keine Abbildung]

Becher aus farblosem Glas, gepresst (UP 2568). Zylindrisch. Neben der Mündung gesamte Oberfläche durch kleine Linsen aufgeraut. Reliefdekoration mit Blüten und Blättern von Tulpen. H 9,3 cm; D oberer Rand 6,7 cm; (Abb. 40.) [Sklenice z čirého skla (UP 2568), lisovaná. Cylindrická. Kromě ústí celý povrch zdrsněn drobnými čočkami. Reliefní dekor květů a listů tulipánů.]

Zwei **Besteckhalter aus farblosem Glas**, gepresst (UP 2572, 2573). In der Form von sechseckigen Säulen mit drei Köpfen an den Enden. Länge 11 cm. [Dva stojánky na příbory z čirého skla (UP 2572, 2573), lisované. Ve tvaru šestibokého sloupku s třístupňovými hlavicemi na koncích.] [Messerbänke] [Keine Abbildung]

Bei der Bewertung der gesamten Gruppe sehen wir, dass die **meisten typisch sind für Glas der ältesten Periode von unserem Pressglas**. Glas erfordert mehr als jedes andere Material individuelle Produktion.

Jede **mechanisierte Produktion** hat hier in der Regel einen **negativen Effekt** und hat ein Risiko, dass die Billigkeit der Massenproduktion von Glas und die Verfügbarkeit für eine breite Palette von Verbrauchern auf der anderen Seite mit einem negativen Ergebnis im **vollständigen Verlust der künstlerischen Leistung** verbunden sind.

Die größte Gefahr lag in der gespielten Ähnlichkeit mit teuren Gläsern aus dem zweiten Drittel des 19.

Jahrhunderts. [Největší nebezpečí bylo v předstírané podobnosti s drahými skly 2. třetiny 19. století.]

Pressgläser aus den 1860-er bis 1880-er Jahren ahmen diese älteren Modelle nur nach, sie sind von ihnen abhängig in Form und Verzierung und damit fast immer nur ein billiger Ersatz individuell geformter Stücke.

Von wenigen Ausnahmen abgesehen, dauerte diese Situation von Pressglas bis vor kurzem an, als dieser Technik ein verbesserter visueller Ausdruck gegeben wurde.

Klofáč, Gepresstes Glas aus Georgenthal im Gebiet Gratzen

aus Ars vitraria 3, 1971, S. 69

Eine der bekanntesten Glashütten im Gebiet **Gratzen** war in der neueren Zeit die Glashütte in **Georgenthal**, den ältesten Berichten zufolge bekannt aus dem Jahr **1774**. In dieser Glashütte wurde das **schwarze und rote Hyalith** sowie das **Empire- und Biedermeierglas** erzeugt, welches die **Buquoy'sche Glashütte** in der ganzen Welt berühmt machte. Zum Unterschied von den anderen Gratzener Glashütten, die in der **Mitte des 19. Jahrhunderts erlöschen**, wird in Georgenthal bis zum **Beginn des 20. Jahrhunderts** gearbeitet.

Durch Untersuchungen am Ort der verschollenen Glashütte wurde festgestellt, dass in den **letzten 50 Jahren** vor der Schließung [SG: Pressglas bis **1892**, Aufgabe **1911**] des Glaswerkes in Georgenthal **gepresstes Glas** fabriziert wurde, oft mit Verwendung **amerikanischer Metallformen** nach den Mustern des Biedermeier- und Zweiten Rokoko-Glases. Für die Sammlungen des **Südböhmischen Museums** [Jihočeské muzeum in České Budějovice] wurde eine Gruppe von Gläsern aus Georgenthal eingekauft, deren wesentlichen Teil gepresste Gläser bilden, die wir in einige Gruppen einteilen können. Die Gegenstände der **1860-1880-er Jahre** sind teils genaue Kopien älterer Gläser, teils erinnern sie bloß an älteres Glas. Noch verschiedenartiger sind die Gegenstände vom **Ende des 19. Jhdts**. Ein kleiner Teil beweist, dass das gepresste Glas - verziert durch geeigneten Dekor - **preiswert** sein kann, der andere Teil beweist dagegen, wie **verhängnisvoll das Mechanisieren der Erzeugung** und die **Umwandlung der Glashütten in Glasfabriken** wirkte.

In der gegenwärtigen Zeit überzeugten wir uns, dass gepresstes Glas unabhängig von älteren Mustern, welches seinen eigenen künstlerischen Ausdruck erhielt, oft dem individuell gefertigtem Glase gleichwertig ist.

In der Produktion der **letzten 50 Jahre der Glashütte in Georgenthal** können wir die Historie der Erzeugung des **gepressten Glases in Böhmen** verfolgen.



Pressgläser von Stölzle, Georgenthal, später Chlum oder Hermannshütte?

Abb. 2002-4/042; August 2002; Foto SG
Jiříkovo Údolí / Georgenthal, Kirchlein an der Landstraße



Abb. 2002-4/043; August 2002; Foto SG
Černé Údolí / Schwarzthal, Siedlung für Glasmacher oder
 Holzfäller



PK 2002-4, SG: Durch die begleitenden Artikel von **Margarethe von Buquoy** und **Olga Drahotová** zur Ausstellung „Die Gläser der Grafen von Buquoy in Böhmen 1620 1851“, die 2001 in Prag und 2002 in Budweis bzw. im **Glasmuseum Passau** stattfand, wurde endlich das Rätsel aufgelöst, warum ausgerechnet in der **berühmtesten Glashütte der Grafen von Buquoy Pressglas** hergestellt wurde. Nach dem Tod des berühmtesten Buquoy, Georg Franz August Graf von Buquoy (1781-1851), **1851** wurden die Glashütten von seinen Nachfolgern zwar zeitweise noch weiter betrieben, aber nach und nach entweder aufgegeben oder an andere Glasunternehmer verpachtet. Die wichtigste Glashütte **Georgenthal** ging dabei um **1852** an **Carl Stölzle**, Sohn eines Forstbeamten der Grafen von Buquoy. Mit offenbar eigenen, aber auch mit **französischen und amerikanischen Pressformen** stellte er dort Pressglas her, bis die Produktion **1892** nach Chlum u Třeboně [Chlumetz bei Wittingau] verlagert wurde. In **Georgenthal** wurden von **1892** bis **1910** nur noch Syphonflaschen, Milchflaschen und medizinische Gläser hergestellt. **1911** wurde die Glashütte Georgenthal von Stölzle aufgegeben. [s. **Zeittafel** zu den Glashütten der Grafen von Buquoy in dieser Ausgabe der PK]

Abb. 2001-2/195
 Becher mit Tulpenblüten und -blättern auf gekörntem Grund
 farbloses Pressglas, H 9,3 cm, (D Rand 6,7 cm)
 Jiříkovo Údolí [Georgenthal bei Gratzen], 1860-1880?
 vgl. Klofáč 1971, S. 66, Abb. 40, Sklenice z čirého skla



Abb. 2001-3/073
 2 Fußbecher mit Tulpenblüten und -blättern auf regelmäßig
 diagonal gekörntem Grund, Blüten rot bemalt, Blattranken und
 Rand vergoldet bzw. grün bemalt
 Glasmuseum Passau, ehemals Sammlung SG PG-588
 farbloses Pressglas, H 14,8 cm, D Rand 7,2 cm,
 Jiříkovo Údolí [Georgenthal b. Gratzen], 1860-1880
 vgl. Klofáč 1971, S. 66, Abb. 40, Sklenice z čirého skla



SG: Mit den beiden **Fußbechern PG-588** mit Tulpenblüten und -blättern, die ich Mitte April 2001 in Passau kaufen konnte, habe ich ziemlich sicher das „Missing

Link“ zu einer ganzen Menge von Bechern (fast 100 verschiedene) mit Pflanzen-Motiven und teilweise regelmäßig gekörntem Grund gefunden, deren Herkunft ich immer schon in Böhmen vermutete. Viele von ihnen sind teilweise genau so **vergoldet** und mit der selben **roten und grünen** Farbe, aber auch andersfarbig kalt bemalt. Sie sind fast alle in guter Qualität mit 3 Formnähten gepresst. Nur bei einigen - wie beispielsweise bei der Fußschale PG-568 - ist der Fuß verdreht, weil das Glas beim Absetzen noch zu weich war. Das Tulpen-Muster entspricht genau dem bei **Klofáč 1971** abgebildeten Typ. Das Tulpen-Muster gibt es aber auch in abgewandelten Varianten, die sich in der Anzahl und Anordnung der Staubfäden und/oder der Blätter unterscheiden. Solche Muster wurden auch in Glasfabriken in **Sachsen** und **Lausitz** verwendet. Siehe dazu PK 1998-01, S. 15 ff. und z.B. Musterbuch Walther 1904, Anhang PK 2000-03, Tafel 4, Glas 113 (Abb. 03-2000/407).

Abb. 2005-1/219

Fußschale einer Deckeldose (Deckel fehlt)
dunkel-blaues Pressglas, H 12,2 cm, D 11 cm
Glasmuseum Passau, ehemals Sammlung SG PG-869
s. MB Stölzle 1920, Nr. 142, Tafel 23, Deckeldose Nr. 2299, H (?) 12 cm
vgl. Klofáč 1971, S. 66, Abb. 39, Cukřenka z modrého skla, lisované



PK 2008-3, SG: Das **Musterbuch 142, C. Stölzle' ho synové, Sklad v Praze, entstand um 1920** - jedenfalls kurz nachdem die Tschechoslowakei 1918 selbständiger Staat geworden war und die wirtschaftliche Lage eine Glasfabrikation in den Glashütten von C. Stölzle's Söhne, die jetzt in der Tschechoslowakei lagen, wieder ermöglichte. In solchen Katalogen nach dem Ersten Weltkrieg wurden auch **Lagerbestände** aufgenommen. Das Service mit den konzentrischen **Spitzovalen** wurde wahrscheinlich bereits **vor 1900** hergestellt. Nach **Klofáč 1971** wurde dieses Glas sogar bereits **1860-1880**

hergestellt. Sicher ist jedenfalls, dass es noch um **1920** in MB Stölzle 1920 angeboten wurde, zusammen mit Service-Teilen, siehe **Tafeln 23 und 29**.

Abb. 2004-1-12/003

Zuckerdose mit Pseudo-Facetten und geschwungenen Walzen, gepresst, H 12 cm
MB Stölzle Nr. 142, Tafel 23, Nr. 2299
s. Abb. 2004-1-12/002, Sammlung Südböhm. Museum České Budějovice, Inv.Nr. UP 2574

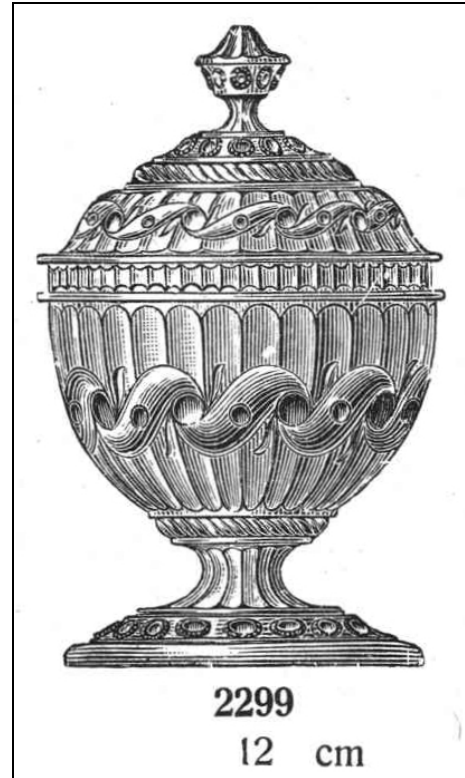


Abb. 2002-4/045

Fußschale mit Pseudoschliff, blaues Pressglas, H 11,5 cm
Glasmuseum Passau, ehemals Sammlung SG PG-568
Jiříkovo Údolí [Georgenthal b. Gratzen], 1860-1880
vgl. Klofáč 1971, S. 64, Abb. 37, Cukřenka z modrého skla a miska z bleděmodrého poloopakního skla, lisované
vgl. MB Stölzle 1920, Tafel 23, Nr. 2176



In Klofáč 1971 wurde nur das Unterteil der Deckeldose abgebildet. Dieses wurde auch mit aufgetriebenem Rand in zwei Formen angeboten. Die von Klofáč angegebene **blaue Farbe** ist bei den gefundenen Gläsern **herrlich kornblumen-blau**. Die jetzt gefundene komplette Zu-

ckerdose aus farblosem Pressglas zeigt eine **Vergoldung** und **blaue Bemalung**, die für die Zeit um 1900 bis mindestens um **1925** für viele böhmische und mährische Pressgläser typisch ist.

Abb. 2004-1-12/013
Zuckerdose mit Pseudo-Facetten, gepresst, H 10,5 cm
MB Stölzle Nr. 142, Tafel 23, Nr. 2176



Mit dem markanten Hauptmotiv, den konzentrischen **Spitzovalen**, gab es ein umfangreiches **Service**, von dem bisher nur wenige Teile gefunden wurden. Dass auch die Pressglashütten anderer böhmischer und mährischer Unternehmen sich für dieses Motiv interessierten, zeigt eine Fußschale im **Glasmuseum Velké Karlovice** [Groß Karlowitz] im hintersten Nordostmähren - kurz vor den Grenzen zu Polen und der Slowakei - in einer Vitrine, in der sonst Pressglas der **Mariánská huť** [Marienhütte] von S. **Reich** & Co., Krásno - Wien, ausgestellt wird.

Abb. 2008-3/110
Becher mit Pseudoschliff und Vergoldung
farbloses Pressglas, H 9,5 cm, D 8 cm
Glasmuseum Passau, ehemals Sammlung SG PG-1121
vgl. Abb. 2004-1-12/013
Zuckerdose mit Pseudoschliff, gepresst, H 10,5 cm
MB Stölzle Nr. 142, um 1920, Tafel 23, Nr. 2176
und Abb. 2002-4/045



Abb. 2004-1-12/012
Fußbecher mit Pseudoschliff
farbloses Pressglas, H 14,8 cm
Sammlung Stopfer
vgl. Abb. 2004-1-12/013
Zuckerdose mit Pseudoschliff, gepresst, H 10,5 cm
MB Stölzle Nr. 142, um 1920, Tafel 23, Nr. 2176
und Abb. 2002-4/045



Abb. 2008-3/108; Zuckerdose mit Pseudoschliff-Dekor
 blaues Pressglas, H 19,2 cm, D 10,7 cm
 Sammlung Stopfer
 s. MB Stölzle um 1920, Tafel 23, Nr. 2176



Abb. 2008-3/109
 Zuckerdose mit Pseudoschliff-Dekor, blau und golden bemalt
 farbloses Pressglas, H 19,7 cm, D 10,5 cm
 Sammlung Stopfer
 s. MB Stölzle um 1920, Tafel 23, Nr. 2176



Abb. 38; Kerzenhalter aus farblosem Glas, gepresst
 Glashütte Georgenthal, 1860-1880-er Jahre; H 20 cm
 vgl. MB Inwald 1914 und 1940, Leuchter Nr. 2466

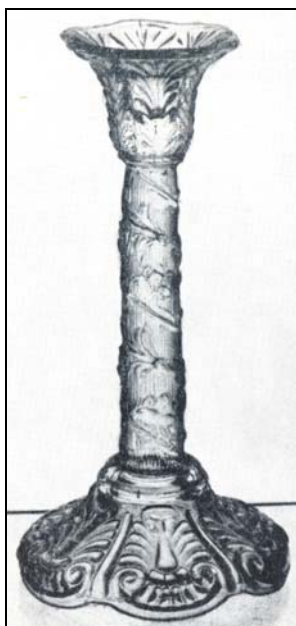


Abb. 2002-4-1/037; MB Inwald 1914, Tafel o.Nr., Leuchter 2466
 Abb. 2013-1-01/16; MB Inwald 1940, Tafel 8, Leuchter 2466

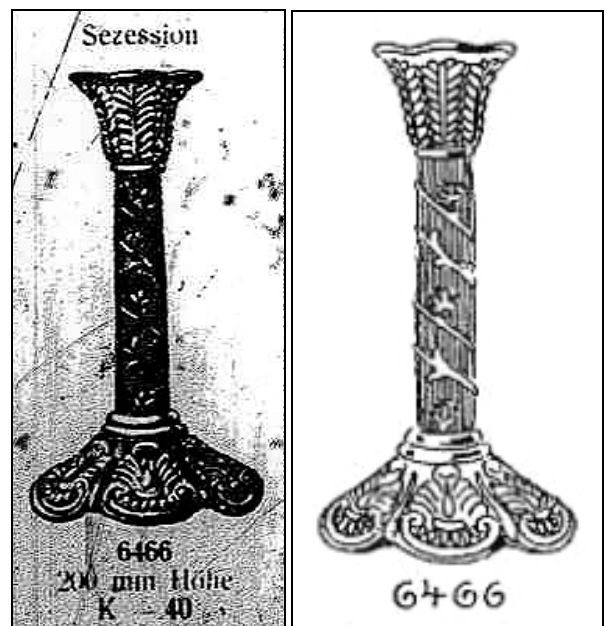


Abb. 2002-4/047
Fußbecher mit Pseudoschliff Kugeln und Facetten
Glasmuseum Passau, ehemals Sammlung SG PG-309, H 14,2
cm, D 7,7 cm
Jiřikovo Údolı [Georgenthal b. Gratzen], 1860-1880
vgl. Klofáč 1971, S. 67, Abb. 41, Dvě sklenice na čaj a likérka z
čirého skla, lisované



Abb. 2007-4/083 →
Flakon mit Perlen, Blätter- und Schuppen-Muster
form-geblasenes Glas, H 15,7 cm, D Boden 7 cm, Gelbbeize
Glasmuseum Passau, ehemals Sammlung SG PG-1090
Hersteller unbekannt, Böhmen oder Steiermark, um 1850
vgl. Klofáč 1971/1974, S. 62/66 mit Abb.
farbloses, form-geblasenes Glas, „gepresst“, H 22 cm
Georgenthal b. Gratzen [Jiřikovo Údolı bei Nové Hradı], 1860-
1880
Sammlung Südböhmisches Museum, České Budejovice
s.a. Wesenberg 1977, Abb. 74



Abb. 2006-4/008

Karlovské muzeum (Heimatmuseum Velké Karlovice), Pressglas der Glashütte Mariánská hut' 1873 - 1930
oben links Fußbecher mit Vögeln und Weinlaub-Ranken, vgl. MB Reich 1907, Tafel 27, Nr. 1875, s. PK 2004-1 und PK 2004-2
oben ganz links, unten mitte Fußbecher und Fußschale, s. [MB Stölzle um 1920](#), [Klofáč](#), [Pressglas aus der Glashütte Georgenthal](#)



Abb. 2006-4/009

Karlovské muzeum (Heimatmuseum Velké Karlovice), Pressglas der Glashütte Mariánská huť 1873 - 1930
oben links Fußbecher mit Vögeln und Weinlaub-Ranken, vgl. MB Reich 1907, Tafel 27, Nr. 1875, s. PK 2004-1 und PK 2004-2
unten mitte hinten Fußbecher und Fußschale, s. [MB Stölzle um 1920](#), [Klofáč](#), [Pressglas aus der Glashütte Georgenthal](#)



Abb. 2004-1-12/037; Musterbuch Stölzle 1920, Nr. 142, Tafel 23, Deckeldosen; Sammlung Neumann

— 23 —



18013
10½ cm



2946
11 cm



2964
10×10 cm



2863
10 cm



2914
10½ cm



2807 2807 a
10 14 cm



2340
11 cm



2574
11½ cm



2909
10½ cm



2176
10½ cm



2299
12 cm



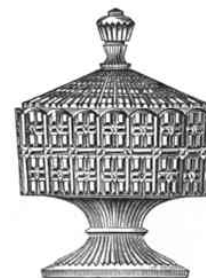
2638
13½ cm



18070
11×8 cm



18071
2 kg



2767
13 cm



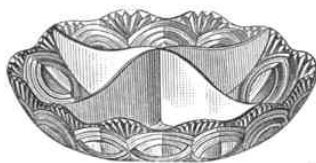
Abb. 2004-1-12/043; Musterbuch Stölzle 1920, Nr. 142, Tafel 29, Service; Sammlung Neumann



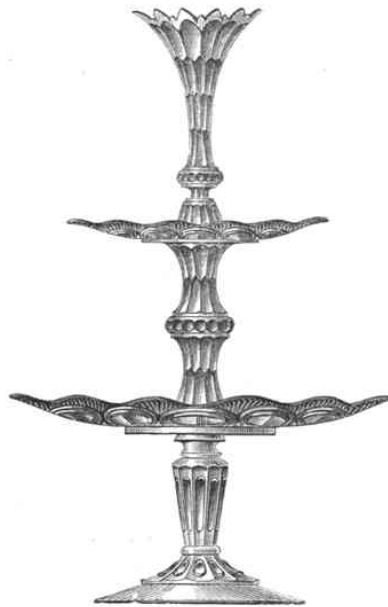
2171
15×10 cm
25×16 cm



2234
21 cm



2234a
21 27 cm



2194



2916
25×15 cm



2915
14 cm



2883
8½ 11 13 15 18 21 25 cm



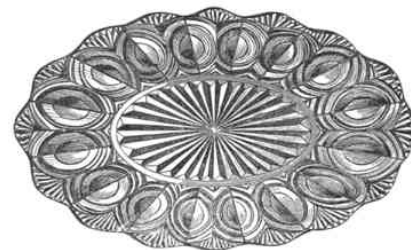
2914
10½ cm



2170a
15 18 24 27 30 cm



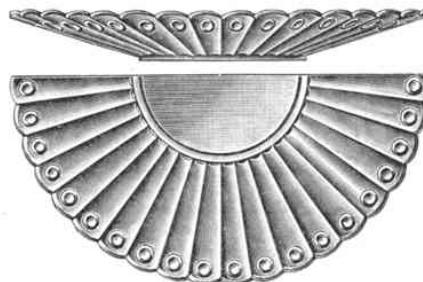
2170
13 15 20 23 27 cm



2171a
17×11 cm
31×20 cm



2897
22 cm




2884
12½ 15 18 21 25 28 cm



2896
20 cm




Abb. 2002-4-1/037
 Preis-Kurant Preß-Glas Inwald 1914, Tafel ohne Nummer, Traubenwascher, Gewürzdosen, Leuchter; Leuchter 6466
 Sammlung CMOG




Traubenwascher

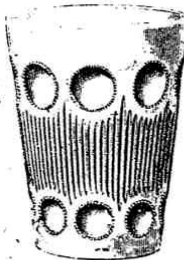
Cakesdose



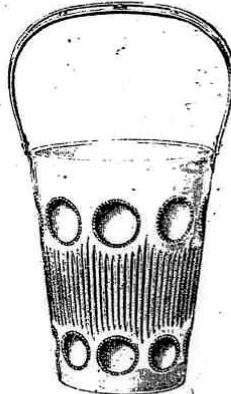
Nr. 6737 mit Metallfont., 1 l., kg K 2.
 Nr. 6264 ohne Metallfont., 1 l., kg K 10



6307
K 60




6445
K 60



6445
mit Metallhenkel K 150


Gewürzdosen für Küchenschränke Nr. 6779



150 Gramm Inhalt, 140 mm Höhe. kristall K 45, rosalin und opal K 55


Leuchter

Sezession




6466
200 mm Höhe
K 40

Spiralwalzen




5981
185 mm Höhe
K 70

Spiralwalzen




5990
195 mm Höhe
K 80

massiv



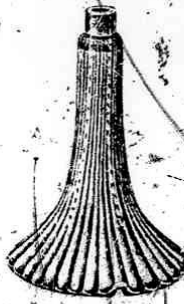
6081
200 mm Höhe
K 2

Hohlfuß und Seitenloch
für elektrische Leitung



6870
200 mm Höhe
K 2,50

Hohlfuß für
elektrische Lampe



6830
188 mm Höhe
K 80


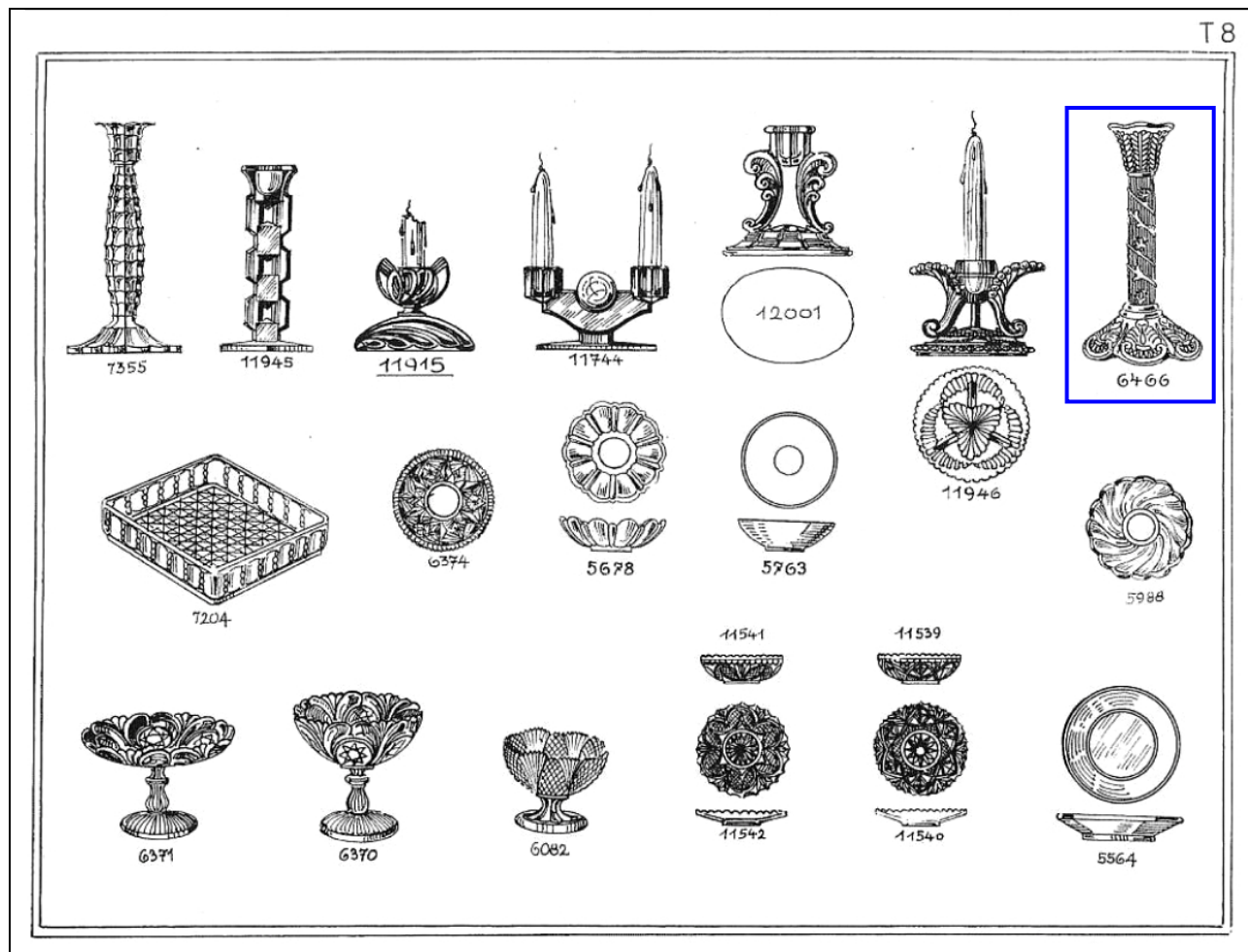


Abb. 2013-1-01/16
 MB Inwald 1940, Tafel 8, Leuchter, Leuchtermanschetten, Eisschalen ..., Preisliste, Reprint West Virginia Museum 2012



T 8

Číslo	Váha gr	Velikost	D r u h	I. Konvenční cena za 100 kusů v K
5564	95 mm		Talířky na zmrzlinu	105.--
"	105 "		" " "	142.--
5678	90x23		Kružinky	
5763	80x24	72	"	
5988	85x23		"	
x6082	95 mm		Stánka na nožce	210.-- 210.--
x6370	110 "		Cukřenka na nožce	210.--
6371	130 "		" " "	220.-- 210.--
6374	85x27		Kružinky	
6466	200 mm		Svíčky	
x7204	155x155		Tácky na cukroví	390.--
7355	200 mm		Svíčky	
11539	70 "		Miska	
11540	80 "		Talířek	
11541	70 "		Miska	
11542	80 "		Talířek	
11744	75 "	500	Svíčky	1000.--
11915	75 "		"	310.--
x11945	160 "	450	"	560.--
11946	80 "		"	
12001	115 "		"	

Druhy označené x vedeme na skladě



Literaturangaben zu Pressglas und Glas aus Böhmen und Mähren (Stand PK 2002-4)

Adlerová 1972	Adlerová, Alena u. Sindelar, Dusan, České lisované sklo [Böhmisches Pressglas], Oblastni galerie výtvarného umění v Gottwaldově, Gottwaldov 1972
Adlerová 1974	Adlerová, Alena, Das Glas der Armen, Berlin / DDR 1974
Adlerová 1991	Adlerová, Alena, Glashütte Moser in Karlovy Vary, in: Glasrevue 1991, H. 7, S. 15
Adlerová 1995	Adlerová, Alena, Pressglas in der Vergangenheit, Neue Glasrevue Nr.02/1995, S. 4 ff., Crystalex, Nový Bor 1995
Adressbuch 1895	Adressbuch der Glasindustrie, Müller und Schmidt, Coburg 1895
Bernleithner, Ernst	Alte Glashütten im niederösterreichisch-böhmischen Grenzgebiet in Jahrbuch für Landeskunde von Niederösterreich, Wien 1958
Bock 1961	Bock, Leonhard, Monografie sklářských továren S. Reich a spol. 1929, zit. n. Valašsko 2000-1, S. 22
Brockhaus 1894	Brockhaus' Konversations=Lexikon in 16 Bänden, F. A. Brockhaus, 14. vollst. neu bearb. Auflage, Leipzig, Berlin, Wien 1894, 1895, 1898
Brožková 1983	Brožková, Helena, Böhmisches Glas des 19. Jahrhunderts aus dem Kunstgewerbemuseum Prag, Berlin 1983/84
Brožková 2001	Brožková, Helena, (Hrsg.), Buquouyské sklo v Čechách [Glas von Buquoy in Böhmen], Ausstellungs-Katalog Jihočeské muzeum České Budějovice 2001
Brožková 2002	Brožková, Helena, Zwischen Kristall und Obsidian - das Buquouysche Glas in der 1. Hälfte des 19. Jhdts., in: Sonderausstellung Passauer Glasmuseum 2002, „Die Gläser der Grafen von Buquoy in Böhmen 1620-1851“, Passau 2002, S. 23 ff.
Brožová 1968	Brožová, Jarmila, České sklo v období druhého rokoka 1835-1861 [Böhmisches Glas in der Epoche des Zweiten Rokoko 1835-1865], Ars vitraria 2 (1968), S. 45-53
Brožová 1972	Brožová, Jarmila, Eingelaste Pasten der Neuwelter Glashütte aus der ersten Hälfte des 19. Jhdts., in: Annales du 5e Congrès de l'Association internationale pour l'Histoire du Verre, Prague 1970, Lüttich 1972, S. 225
Brožová 1974	Brožová, Jarmila, Böhmisches farbiges Glas aus der ersten Hälfte des 19. Jahrhunderts als Ausdruck des Lebensstils, Glasrevue 29 (1974), Nr. 4, S. 10-17
Brožová 1978	Brožová, Jarmila, Ceske Sklo 1800-1860 [Böhmisches Glas 1800-1860], Kunstgewerbemuseum Prag, 1975 / 1977 / 1978
Brožová 1979	Brožová, Jarmila, České sklo 19. století, Moravská galerie, Brno 1979
Brožová 1980	Brožová, Jarmila, Harrachovské sklo se zatavenými pastami z druhé čtvrti 19. století [Das Harrachsche Glas mit eingelasteten Pasten aus dem zweiten Viertel des 19. Jahrhunderts], in: Ars Vitraria 6, 1980, S. 51-66, Jablonec 1980
Brožová 1995-1	Brožová, Jarmila, Das böhmische Glas des Empire in: Höttl, Georg, Hrsg., Das Böhmisches Glas 1700-1950, Band 2, S. 12 ff., Passau 1995
Brožová 1995-2	Brožová, Jarmila, Das böhmische Glas des Biedermeier und des Zweiten Rokoko in: Höttl, Georg, Hrsg., Das Böhmisches Glas 1700-1950, Band 2, S. 74 ff., Passau 1995
Brožová 1995-3	Brožová, Jarmila, Farbgläser (Uranglas) in: Höttl, Georg, Hrsg., Das Böhmisches Glas 1700-1950, Band 2, S. 80 ff., Passau 1995
Brožová 1995-4	Brožová, Jarmila, Gläser mit eingelasteten Keramikpasten und Münzen der Neuwelter Glashütte in: Höttl, Georg, Hrsg., Das Böhmisches Glas 1700-1950, Band 2, S. 180 ff., Passau 1995
Brožová 1995-5	Brožová, Jarmila, Das böhmische Glas des Historismus in: Höttl, Georg, Hrsg., Das Böhmisches Glas 1700-1950, Band 3, S. 12 ff., Passau 1995
Bruščík 1987	Bruščík, Jan, 125 Jahre Glashütte Vrbo pod Pradědem [Alt Vater], in Glasrevue 9/1987, S. 7 f.
Bukáček 1966	Bukáček, F., Zdobení horáckého skla [Verziertes Glas aus dem Gebirge], Ždár nad Sázava, 1966
Buquoy 1980	Buquoy, Margarete von, Die Glaserzeugung auf der gräflich Buquouyschen Herrschaft Gratzen in Südböhmen, München 1980
Buquoy 1986	Buquoy, Margarete von, Die Grafen von Buquoy - Aspekte ihrer Herrschaft, in: Deutsche Kulturlandschaft an Moldau und Maltsch. Selbstverlag Heimatkundl. Verein für Südböhmen, München 1986
Buquoy 1986	Buquoy, Margarete von, Die Buquouyschen Glashütten, in: Deutsche Kulturlandschaft an Moldau und Maltsch. Selbstverlag Heimatkundl. Verein für Südböhmen, München 1986
Buquoy 1995	Buquoy, Margarete von, Schwarze und rote Hyalithgläser in: Höttl, Georg, Hrsg., Das Böhmisches Glas 1700-1950, Band 2, S. 41 ff., Passau 1995
Buquoy 2001	Buquoy, Margarete von, Die Buquoy in der böhmischen Geschichte und ihr Wirken in Südböhmen, in: Brožková, Helena, (Hrsg.), Buquouyské sklo v Čechách [Glas von Buquoy in Böhmen], Ausstellungs-Katalog Jihočeské muzeum České Budějovice 2001
Buquoy 2002	Buquoy, Margarete von, Die Buquouyschen Glashütten, in: Sonderausstellung Passauer Glasmuseum 2002, „Die Gläser der Grafen von Buquoy in Böhmen 1620-1851“, Passau 2002, S. 3 ff.
buquoy 2002	vollständiger Stammbaum der Familie Buquoy ab BUQUOY Karl Bonaventura, www.geocities.com/Heartland/Bluffs/2868/Rodokmeny/Buquoy.txt

Cirnfus 1964	Cirnfus, B. u. Adlerová, A., Sklo Heřmanova Hut [Glas aus der Herrmannshütte, Pilsen, Stölzle], Plzeň 1964, Ausstellungs-Katalog
ckrumlov 2002	Das Leben auf dem Lande im 19. Jahrhundert in der Region Český Krumlov, www.ckrumlov.cz/de/region/histor/t_zinave.htm
Cogan 1986	Cogan, Miroslav, Riedlovské dekorativní sklo 1880-1900 [Riedel-Dekorglas 1880-1900], in: <i>Ars vitraria</i> 8 (1986), S. 48-59, Jablonec n. N. 1986
Darmstadt 1984	o.V., Tschechische Kunst 1878 - 1914, Ausstellungs-Katalog Mathildenhöhe Darmstadt, Darmstadt 1984
Drahotová 1962	Drahotová, Olga, Lisované sklo v minulosti, <i>Tvar XIII</i> , 1962, S. 260-268 (uvedena základní literatura k historii lisovaného skla)
Drahotová 1981	Drahotová, Olga, Identifying Glass from the Buquoy Glass Factory at the Nové Hrady estate (Gratzen) in the Seventeenth Century, in: <i>Journal of Glass Studies</i> , 23, 1981
Drahotová 1982	Drahotová, Olga, Gravurglas aus Nové Hrady von der zweiten Hälfte des 18. Jahrhunderts, <i>Glasrevue</i> , c. 12, 1982
Drahotová 1982	Drahotová, Olga u. Urbánek, Gabriel, <i>Europäisches Glas</i> , Artia, Prag 1982
Drahotová 2002	Drahotová, Olga, Das Buquoyische Glas im 2. u. 3. Viertel des 17. Jhdts. und die europäische Glasproduktion, in: Sonderausstellung Passauer Glasmuseum 2002, „Die Gläser der Grafen von Buquoy in Böhmen 1620-1851“, Passau 2002, S. 11 ff.
Drahotová 2002	Drahotová, Olga, Die Anfänge des Buquoyischen Kristallglases im letzten Viertel des 17. Jhdts. und die europäische Glasproduktion, in: Sonderausstellung Passauer Glasmuseum 2002, „Die Gläser der Grafen von Buquoy in Böhmen 1620-1851“, Passau 2002, S. 15 ff.
Drahotová 2002	Drahotová, Olga, Die Entwicklung der Buquoyischen Glasproduktion im 18. Jhd., in: Sonderausstellung Passauer Glasmuseum 2002, „Die Gläser der Grafen von Buquoy in Böhmen 1620-1851“, Passau 2002, S. 21 ff.
Erdmann 1995	Erdmann, Hanna, Beziehungen zwischen böhmischem und spät-osmanischem Glas in: Höttl, Georg, Hrsg., <i>Böhmisches Glas</i> , Schriften Band 1, Passau / Tittling 1995, S. 13 ff.
Foulds 1995	Foulds, Diane E., <i>A Guide to Czech & Slovak Glass</i> , Prag 1993, 2. Aufl., Prag 1995
Franke 1990	Franke, Manfred, <i>Pressglas im östl. Frankreich, im deutsch-französ. Grenzraum und im Rhein-gebiet</i> , Dissertation TU Berlin, masch. geschr., Berlin 1990
Friedrichs 2002	Friedrichs, Rita, Die Erfindung des Hyalithglases durch Graf Georg von Buquoy, in: Sonderausstellung Passauer Glasmuseum 2002, „Die Gläser der Grafen von Buquoy in Böhmen 1620-1851“, Passau 2002, S. 31 ff.
Gorys 1994	Gorys, Erhard, <i>Tschechische Republik, Kultur, Landschaft und Geschichte in Böhmen und Mähren</i> . DuMont Kunst-Reiseführer, Köln 1994
Hetteš 1961	Hetteš, Karel, O sklářství na Morave a ve Slezsku [Glasindustrie in Mähren und Schlesien], in: <i>Sto let Karolininy hut [100 Jahre ...]</i> , Ausstellungs-Katalog Karolinka / Vsetín 1961
Hetteš 1962	Hetteš, Karel, K výstavě lisovaného skla v pražském Uměleckoprůmyslovém muzeu [Zur Ausstellung von Pressglas im Kunsthandwerklichen Museum], <i>Výtvarná práce X</i> , 1962, Kat.Nr. 22-23, S.11
Höttl 1995	Höttl, Georg, Hrsg., <i>Das Böhmische Glas 1700-1950</i> , Band 1-7, Passau / Tittling 1995
Höttl 1995-7	Höttl, Georg, Hrsg., <i>Das Böhmische Glas 1700-1950</i> , Band 7, Karten u. Register, Passau / Tittling 1995
J. J. P. 1847	J. J. P., <i>Die Glasfabrikation in Böhmen</i> , Beiträge für Gewerbe, Handel und geselliges Leben in Böhmen, 10. Bd., Nr. 10, 1847
Jagodina 1985	Ђуруђ, Јелуца, <i>Стакло у србији XIX. века</i> [Serbische Gläser aus dem 19. Jhd.], Belgrad 1985
Janoušek 1996	Janoušek, Jindřich, <i>Historie Valašského Meziříčí a Krásna nad Bečvou v. datech</i> , Valašské Meziříčí 1996
Janovský 1964	Janovský, Julius, 150 let n. p. Osvětlovací sklo ve Valašském Meziříčí [150 Jahre ...], in <i>Sklář a keramik</i> , H 14, 1964, S. 51-53
Jungwirth 1964	Jungwirth, K., K historii zaniklých skláren ve Velkých Karlovicích [Zur Geschichte des erloschenen Glaswerks Velké Karlovice, S. Reich, Vsetín], <i>Sklář a keramik</i> , r. 14, 1964, S. 126-127
Kalabisová 1988	Kalabisová, Zdenka, <i>Glashütten Stredoslovenské Sklárne gestern und heute</i> , in <i>Glasrevue</i> 10/1988, S. 2 f.
Klar 1844	Klar, P. A., <i>Die Industrie Böhmens</i> , Libussa, Jahrbuch für 1844, Prag, S. 392-394
Klofáč 1972	Klofáč, Radko, <i>Pressglas aus Jiřikovo Údolí in der Gegend von Nové Hrady</i> in: <i>Glasrevue</i> 1972, Heft 5, S. 144 ff.
Klofáč 1971	Klofáč, Radko, <i>Lisované sklo z Jiřikova Údolí na Novohradsku [Gepresstes Glas aus Georghenthal im Bezirk Gratzen]</i> , in: <i>Ars Vitraria</i> 3/1971, S. 63 ff., Jablonec n. N. 1971
Klofáč 1974	Klofáč, Radko, <i>Buquoyové sklárství první poloviny 19. století</i> in: <i>Ars Vitraria</i> 5/1974, S. 53-65, Jablonec n. N. 1974
Klofáč 1974	Klofáč, Radko, <i>Jihočeské sklo, Jihočeské muzeum České Budějovice 1965 / 1974 (Expozice - státní hrad Nové Hrady, 1. Auflage 1965; In memoriam ... 1974)</i>

Krumau 1992	Kočárek, Eduard, Mühl a Waldviertel, Novohradské hory, Český Krumlov, Třeboň a Okoli - Krumau, Wittingau, Grätzen und Umgebung, Gebietsführer für Wanderer, Plzeň 1992
Koblasa 1999	Koblasa, Pavel, Nové Hradý, České Budějovice 1999
Koblasa 2001	Koblasa, Pavel, Místopis Novohradských hor, České Budějovice 2001
Koblasa 2002	Koblasa, Pavel, Stručné dějiny rodu Buquoyové, České Budějovice 2002
Kramář 1998	Kramář, Josef u. Dvorčák, Pavel, Zámek Kinských ve Valašském Meziříčí - Krásně, Valašské Meziříčí 1998
Libštejnský 1979	Libštejnský, Jan u. Kašpárek, Antonín, 150 let trvání sklárny v Rapotíně 1829-1979, Sklo Union Osvětlovací sklo koncernový podnik, závod Rapotín, Rapotín / Šumperk 1979
Lnenicková 1991	Lnenicková, Jitka, Glasunternehmen der Familie Riedel im Isergebirge (1752-1914), Glasrevue 46 (1991), Nr. 8/9, S. 2-5
Lnenicková 1995	Lnenicková, Jitka, Große Persönlichkeiten der böhmischen Glasmacherkunst der 1. Hälfte des 19. Jahrhunderts, Neue Glasrevue 10 (1995), S. 16-19
Lnenicková 1996	Lnenicková, Jitka, Glaskunst im Böhmerwald [Šumavské sklárství], Muzeum Šumavý Sušice 1996
Lnenicková 1999	Lnenicková, Jitka u.a., Schránky Vuni [Welt der Duftbehälter], České toaletní sklo od 18. století po současnost], Böhmisches Toilettenglas vom 18. Jahrhundert bis zur Gegenwart, Jablonec nad Nisou 1999
Mareš 1893	Mareš, František X., České sklo. Příspěvky k dějinám jeho až do konce XVIII. století, se zvl. ohledem na jižní Čechy [Böhmisches Glas. Beiträge zu seiner Geschichte bis zum Ende des 18. Jhdts., mit besonderer Berücksichtigung von Südböhmen], Rozpravy [Abhandlungen] České Akademie Císaře Františka Josefa I, 2, 1, Prag 1893
Mergl 1995-3	Mergl, Jan, Gräfllich Harrachsche Glasfabrik, Neuwelt in: Höttl, Das Böhmisches Glas 1700-1950, Band 4, S. 190 ff., Passau / Tittling 1995
Mergl 1995-4	Mergl, Jan, Josef Riedel, Polaun in: Höttl, Das Böhmisches Glas 1700-1950, Band 4, S. 202 f., Passau / Tittling 1995
Mondok 1971	Mondok, Ján, Z dějin výroby skla v Lednických Rovniach [Geschichte der Produktion des Glaswerks Lednické Rovne, J. Schreiber, Trencina], Ars Vitraria III, 1971, S. 88-107
Nachtigall 1988	Nachtigall, Walter u.a., Glas, Berlin 1988
Nový 2000	Nový, Petr, Lisované sklo s uměleckými ambicemi - Heinrich Hoffmann a Curt Schlevogt [Pressglas mit Kunstambitionen], in: Umění a Řemesla 2000/01, S. 61 ff. [Zeitschrift Kunst und Handwerk, Plzeň, 2000 eingestellt.]
Nový 2001	Nový, Petr, Let skleněného racka [Flug der gläsernen Möwe], Ausstellungs-Katalog Ornela a.s. Desenské sklárny a její předchůdci, Jablonec nad Nisou 2001
Urbachová 1984	Urbachová, Eva u. Kolmačková, Louče, petrolejky, moderní svítidla, Ausstellungs-Katalog zu den Glaswerken S. Reich, Krásno u.a., OVM Vsetín 1984
Panenková 1985	Panenková, Duna, Preßglas der Jablonecer Raffinerien, in: Glasrevue 5/1985, S. 24-27
Panenková 1992	Panenková, Duna, Glas als Material für Bijouterie und Knöpfe (vom Historismus bis zum Art Déco), Vortrag DGG FA V Köln 1992
Panenková 1993	Panenková, Duna u. Fröhlich, Jiří, Jihočeské sklárství 14. - 20. století [Südböhmisches Glas vom 14. - 20. Jhd.], Ausstellungs-Katalog, Jihočeské muzeum České Budějovice 1993
Panenková 1995	Panenková, Duna, Josef Riedel, Polaun in: Höttl, Das Böhmisches Glas 1700-1950, Band 6, S. 58 ff., Passau / Tittling 1995
Panenková 1995	Panenková, Duna, Weitere Glasfabriken in: Höttl, Das Böhmisches Glas 1700-1950, Band 6, S. 62 ff., Passau / Tittling 1995
Pazaurek 1901	Pazaurek, Gustav E., Moderne Gläser, Leipzig 1901
Pazaurek 1923	Pazaurek, Gustav E., Gläser der Empire- und Biedermeierzeit, 1. Aufl., Leipzig 1923
Pazaurek 1976	Pazaurek, Gustav E. u. Philippovich, Eugen von, Gläser der Empire- und Biedermeierzeit, 2. von Eugen v. Philippovich überarb. Auflage, Braunschweig 1976, beim Verlag vergriffen
Reidel 1988	Reidel, Marlene, Glück mit Glas, Morsak-Verlag, Grafenau, 1988
Riedel 1991	Riedel, Claus Josef u. Urbancová, Jana, Riedel seit 1756. 10 Generationen Glasmacher, Ausstellung des Museums für Glas und Bijouterie Gablonz, Gablonz / Kufstein 1991
Riedel 1994	Riedel, Claus Josef, Urbancová, Jana u.a., Eine Symphonie aus Glas. Riedel seit 1756. 10 Generationen Glasmacher, Ausstellung Tiroler Landesmuseum Ferdinandeum Innsbruck 1994, Innsbruck 1994
Rousset 1906	Camille Rousset, Annuaire de la Verrerie et de la Céramique, Paris 1906
Schebek 1878	Schebek, Edmund, Böhmens Glasindustrie und Glashandel, Quellen zu ihrer Geschichte, Praha 1878
Sellner 1986	Sellner, Christiane, Glas in der Vervielfältigung, Katalog Ausstellung Bergbau- und Industriemuseum Ostbayern, Amberg-Weuern 1986
Sellner 1995-1	Sellner, Christiane, Gepresstes Glas in: Höttl, Das Böhmisches Glas 1700-1950, Band 3, S. 137 ff., Passau / Tittling 1995

Sellner 1995-2	Sellner, Christiane u. Panenková, Duna, Glasraffinerien Heinrich Hoffmann und Curt Schlevogt, Gablonz, in: Höttl, Das Böhmisches Glas 1700-1950, Band 6, S. 92 ff., Passau / Tittling 1995
Sellner 1995-2	Sellner, Christiane, Die Entwicklung der Glashütten im bayerischen Grenzland zu Böhmen vom 18. bis zum 20. Jahrhundert, in: Höttl, Das Böhmisches Glas 1700-1950, Band 7, Karten u. Register, S. 38-51, Passau / Tittling 1995
Sellner 1995-4	Sellner, Christiane, Schlesische Glaszentren vom 18. bis zum 20. Jhd. Entstehung, Blütezeiten und Verlagerungen, in: Höttl, Das Böhmisches Glas 1700-1950, Band 7, Karten u. Register, S. 52-63, Passau / Tittling 1995
Semotanová 1995	Semotanová, Eva, Themat.-historische Landkarten zur Geschichte der Glaserzeugung in Böhmen, in: Höttl, Georg, Hrsg., Das Böhmisches Glas 1700-1950, Band 7, Karten u. Register, Passau / Tittling 1995
Spiegl 1976	Spiegl, Walter, Böhmisches Gläser, München 1976
Spiegl 2001-1	Spiegl, Walter, In Reliefformen geblasene und gepresste Gläser, Dezember 2001 www.spiegl-enterprises.de/museum/docu.htm
Spiegl 2001-2	Spiegl, Walter, Böhmisches Glasschliff in der ersten Hälfte des 19. Jahrhunderts unter englisch-irischen Einfluss, www.spiegl-enterprises.de/museum/docu.htm, Dezember 2001
Stara 1988	Stara, Eva, Vergangenheit und Gegenwart der Glashütte in Lednické Rovne in der Slowakei, in Glasrevue 9/1988, S. 2 ff.
Takács 1970	Takács, Béla, Parádi üvegművészet műszaki könykiadó [Glashütte Parád], Budapest 1970
Thistlewood 1999	Thistlewood, Glen u. Stephen, Carnival Glass. The Magic and the Mystery, Atglen, Pennsylvania, 1999
Truitt 1995	Truitt, Robert u. Deborah, Collectible Bohemian Glass 1880-1940, Marietta, Ohio, 1995
Urbachová 1984	Urbachová, Eva u. Kolmačková, Vanda, Louče, petrolejky, moderní svítidla, Ausstellungskatalog OVM Vsetín 1984
Urban 1965	Urban, Stanislav u. Pešatová, Zusanna, Jablonecká bijuterie [Glasschmuck aus Gablonz], Prag 1965
Urban 1966	Urban, Stanislav, Riedlova hut' na Nové louce v Jizerských horách [Riedels Glashütte in Neuwiese im Isergebirge], in: Ars Vittraria 1 (1966) S. 57
Urban 1968	Urban, Stanislav, Riedlova rafinerie skla v Polubném [Riedels Glasraffinerie in Polaun], in: Ars Vittraria 2 (1968) S. 55-78, Jablonec nad Nisou 1968
Urban 1971	Urban, Stanislav, Sklářské podnikání rodiny Ungerů, Sklář a keramik [Glaswerke der Familie Unger], r. 21, 1971, S. 178-183
Urbancová 1966	Urbancová, J., Riedlovské sklo [Glas von Riedel], in: Ars Vittraria 1 (1968) S. 156 ff., Jablonec n. N. 1966
Urbancová 1999	Urbancová, Jana, ... dem Glas und der Bijouterie auf der Spur. Wanderungen durch die Region Jablonec nad Nisou [Gablonz an der Neiße], Jablonec nad Nisou 1999
Valašsko 2000-1	Valašsko - vlastivědná revue, 2000-1, OVM Vsetín
Válka 1999	Válka, Jan, Die Glas-Industrie in der Tschechischen Republik, in: "Sklár a Keramik", Nr. 06-1999, Prag 1999, S. 165 ff.
Varga 1989	Varga, Vera, Régi Magyar üveg [Einige neue Forschungsergebnisse in der Geschichte des ungarischen Glases], Budapest 1989
Wesenberg 1977	Wesenberg, Angelika u.a., Glas. Historismus und die Historismen um 1900, Staatliche Museen zu Berlin 1977
Woisetschläger 1985	Woisetschläger, Inge, Glas des Historismus. Vom Biedermeier bis Jugendstil 1850-1905, Aus den Beständen der Abteilung Kunstgewerbe / Landesmuseum Joanneum, Heft 5, Graz 1985

Siehe unter anderem auch:

- PK 2001-3 Klofáč, Pressglas aus der Glashütte Georgenthal der Grafen von Buquoy bzw. Stölzle (gefunden von Dr. Billek; aktualisiert in PK 2002-4)**
- PK 2001-2 Billek, Nachtrag zu PK 2001-01, Swirling Gadroons (Georgenthal)**
- PK 2001-3 SG, Gepresstes Glas aus Georgenthal im Bezirk Gratzen**
- PK 2002-4 Klofáč, SG, Pressglas der Glashütte Georgenthal der Grafen von Buquoy bzw. Stölzle**
- PK 2002-4 Adlerová, SG, Ausstellung tschechisches Pressglas "České lisované sklo", Gottwaldov 1972 - Mit Abbildungen und Beispielen ergänztes Katalog-Verzeichnis Historisches gepresstes Glas (1810-1950)**
- PK 2002-4 SG, Nach 30 Jahren: Versuch einer Rekonstruktion der ersten Ausstellung mit tschechischem Pressglas: Adlerová, „České lisované sklo“ 1972**
- PK 2002-4 SG, Nové Hradý [Gratzen], die Grafen von Buquoy und gepresste Gläser**
- PK 2002-4 SG, Nové Hradý [Gratzen], die Grafen von Buquoy und gepresste Gläser (Zeittafel)**



- PK 2002-4 SG, Klofáč, Pressglas der Glashütte Georgenthal der Grafen von Buquoy bzw. Stölzle
PK 2002-4 Roese, SG, Der Jagdhund von Carl Stölzle, k. u. k. priv. Glasfabrikant aus Nagelberg und ein Hund aus der Harrach'schen Glashütte, Neuwelt
- PK 2002-4 SG, Carl Stölzle's Söhne, Actiengesellschaft für Glasfabrikation, Nagelberg
PK 2002-4 SG, Zeittafel Herrschaft und Glashütten der Grafen von Buquoy, Nové Hradý und Glasmacher Meyr
- PK 2002-4 SG, Literaturangaben zu Pressglas und Glas aus Böhmen und Mähren
PK 2002-4 SG, Pressgläser aus Böhmen - von Stölzle in Georgenthal, von Rindskopf oder Inwald in Teplitz oder von Reich oder Schreiber in Mähren?
- PK 2004-1 SG, Ansicht der Glasfabrik Suchenthal in Böhmen.
Carl Stölzle's, Söhne, Actiengesellschaft für Glasfabrikation Wien
- PK 2004-1 Anhang 12, SG, Neumann, Musterbuch 142, C. Stölzle' ho synové, Sklad v Praze, um 1920
PK 2004-1 Anhang 12, SG, Stopfer, Pressgläser, die mit MB Stölzle 1920 bestimmt werden können
PK 2004-1 Anhang 12, SG, Zeittafel, ergänzt Januar 2004
Carl Stölzle's Söhne, Actiengesellschaft für Glasfabrikation, Nagelberg
C. Stölzle's Söhne, AG für Glasfabrikation, K. k. priv. Glasfabriken und Raffinerien
- PK 2004-4 SG, Musterbuch C. Stölzle's Söhne AG für Glasfabrikation, Nagelberg, 1906
PK 2004-4 Anhang-04, Gratzl, 150 Jahre Stölzle-Glas. Das Stölzle-Glasimperium
PK 2004-4 Anhang-05, Gratzl, 150 Jahre Stölzle-Glas. Die Geschichte der Stölzle-Glashütten
PK 2004-4 Anhang-06, Gratzl, 150 Jahre Stölzle-Glas. Technologische Entwicklung der Glasindustrie im Niederösterreichisch-Böhmischen Grenzgebiet sowie in Köflach und Graz
- PK 2005-1 SG, Schale einer Zuckerdose von Carl Stölzle's Söhne, Jiřikovo Údolí, 1860-1880?
PK 2005-3 Anhang 01, SG, ORNELA AG, MB Josef Riedel, Polaun [Polubný], um 1885 (Auszug)
PK 2005-4 SG, Form-geblasene Karaffe mit Ranken- und Blätter-Muster
Hersteller unbekannt, wohl Böhmen oder Steiermark, um 1850
- PK 2006-1 SG, Form-geblasene Karaffe mit Ranken- und Blätter-Muster und drei Gläser, angeblich Freudenthal, Oberösterreich, um 1840
Hersteller unbekannt, eher Böhmen oder Steiermark, um 1850
- PK 2006-3 Anh. 04, SG, Neumann, Preisliste No. 152 Pressglas, C. Stölzle's Söhne AG, Wien, 1925
PK 2006-3 Anhang 04, SG, Zeittafel, ergänzt Januar 2004, C. Stölzle's Söhne AG, Wien
PK 2006-4 SG, Mariánská hut' - die Glashütte von S. Reich & Co., um 1873 am Ende der Welt; Velké Karlovice - das vielleicht kleinste Glasmuseum der Welt.
Wer hat den „Walachen“ das Glasmachen beigebracht?
- PK 2006-4 SG, Pressglas der Mariánská hut' von S. Reich & Co. 1873 - 1930
im kleinsten Glasmuseum der Welt in Velké Karlovice
- PK 2007-1 Vogt, SG, Zur „Virtuellen Ausstellung Pressgläser“, Technisches Museum Wien, 2007 (u.a. zu Johann Meyr, Adolphshütte, und Franz Steigerwald, Theresienthal, um 1836-1840, Lobmeyr, Slavonien)
- PK 2007-3 Adler, SG, Ars vitraria 1989-09, Die Glashütte in Jiřikovo Údolí [Georgenthal] von Georg F. A. Graf von Buquoy und Carl Stölzle und Carl Stölzle's Söhne
- PK 2007-3 Neumann, SG, Kurant Nr. 106, C. Stölzle's Söhne AG 1912, Glaswaren für Apotheken (Auszug)
- PK 2007-3 SG, Blauer Teller Ranken & Stern: Carl Stölzle, Glashütte Georgenthal, 1851 - 1892
PK 2007-3 SG, Grüner Teller Ranken & Stern: Carl Stölzle, Glashütte Georgenthal, 1851-1892
PK 2007-3 SG, Stopfer, Blauer Teller Ranken & Stern: C. Stölzle, Glashütte Georgenthal, 1851 - 1892
PK 2007-3 SG, Stopfer, Teller mit „Ranken“ und „Blättern mit Palmetten“, Böhmen?, 1850 - 1900?
PK 2007-3 Vogt, SG, Ist dieser Jagdhund von Carl Stölzle's Söhne oder von Josef Riedel, um 1890? Dieser opak-weiße bzw. farblose Hund wirft mehrere Fragen auf!
- PK 2007-4 SG, Form-geblasener Fakon mit Perlen, Blätter- und Schuppen-Muster, Gelbbeize wohl Carl Stölzle, Glashütte Georgenthal, 1851-1892
- PK 2008-3 Stopfer, SG, Zwei Zuckerdosen von Carl Stölzle's Söhne, um 1900 - 1920
PK 2010-1 SG, Biedermeier-Steingläser von Carl Stölzle, Joachimsthal, um 1835-1840
PK 2010-1 Spiegl, Lithyalin- und Edelsteingläser, ... Steingläser von Zich und Stölzle ...
PK 2010-1 Spiegl, Kuglergraveurgläser und die Arbeiten der Glasgraveure, Jakob und Johann Lenk für die Zichschen Hütten Schwarzau und Joachimsthal im niederösterreichischen Waldviertel
- PK 2010-1 Wolf, SG, Bierkrug mit stehendem Ziegenbock, Inwald, Reich oder Stölzle?, um 1900
PK 2010-2 Glasrevue 1982-12, Drahotová, Gravurglas aus Nové Hradý von der zweiten Hälfte des 18. Jahrhunderts (später Stölzle)
- PK 2010-2 Stopfer, Wessendorf, SG, Grün-weiß marmorierte Objekte von Carl Stölzle's Söhne, um 1925



- PK 2010-4 SG, Willfort, Stammbaum Stölzle 1759 - aktuell
 PK 2010-4 SG, Willfort, Carl Stölzle's Söhne, Actiengesellschaft für Glasfabrikation, Nagelberg, Zeittafel neu
 PK 2010-4 SG, Carl Stölzle's Söhne, Actiengesellschaft für Glasfabrikation, Nagelberg, Zeittafel
 PK 2010-4 Stopfer, Ein interessanter Zweiliter-Humpen von C. Stölzles Söhne AG, um 1920
 PK 2011-3 Anhang 02, Hirsch, Die Erfindung des böhmischen Kristallglases. Ein Beitrag zur Geschichte der Glasindustrie auf der Buquoy'schen Herrschaft Gratzen in Südböhmen
 PK 2012-1 Bernleithner, Alte Glashütten im niederösterreichisch-böhmischen Grenzgebiet (Auswahl PK-Artikel zu Glashütten in Böhmen und Mähren)
 PK 2013-1 Menay, SG, Opak-grün marmorierte Pressgläser, wohl C. Stölzle's Söhne, Böhmen, um 1925
-
- PK 2002-4 Anhang 01, SG, Preis-Kurant Nr. 25 über Preß-Glas Josef Inwald A.G., Wien 1914 (Auszug); Sammlung Corning Museum of Glass / Rakow Library
 PK 2013-1 Anhang 01, SG, MB Pressglas Inwald AG, Prag 1940; Reprint West Virginia Museum 2012

Siehe unter anderem auch:

WEB PK - in allen Web-Artikeln gibt es umfangreiche Hinweise auf weitere Artikel zum Thema: suchen auf www.pressglas-korrespondenz.de mit GOOGLE Lokal →

Buquoy / Stölzle:

- www.pressglas-korrespondenz.de/aktuelles/pdf/klofac-pressglas-gratzen.pdf..... PK 2001-3
www.pressglas-korrespondenz.de/aktuelles/pdf/geisel-glaswerke-stoelzle.pdf..... PK 2002-4
www.pressglas-korrespondenz.de/aktuelles/pdf/pk-2002-4w-sg-buquoy-glashuetten.pdf
www.pressglas-korrespondenz.de/aktuelles/pdf/pk-2002-4w-pressglaeser-boehmen.pdf
www.pressglas-korrespondenz.de/aktuelles/pdf/pk-2004-1w-20-reich-glasindustrie-1898.pdf
www.pressglas-korrespondenz.de/aktuelles/pdf/pk-2007-1w-vogt-meyr-teller.pdf
www.pressglas-korrespondenz.de/aktuelles/pdf/pk-2007-3w-peltonen-teller-meyr.pdf
www.pressglas-korrespondenz.de/aktuelles/pdf/pk-2007-3w-sg-teller-stoelzle-gruen.pdf
www.pressglas-korrespondenz.de/aktuelles/pdf/pk-2010-1w-sg-stoelzle-biedermeier-glaeser.pdf
www.pressglas-korrespondenz.de/aktuelles/pdf/pk-2010-1w-spiegl-stoelzle-biedermeier-glaeser.pdf
www.pressglas-korrespondenz.de/aktuelles/pdf/pk-2010-4w-sg-stoelzle-stammbaum-neu.pdf
www.pressglas-korrespondenz.de/aktuelles/pdf/pk-2010-4w-sg-stoelzle-zeittafel-neu.pdf
www.pressglas-korrespondenz.de/aktuelles/pdf/pk-2012-1w-london-1862-industrie-ausstellung.pdf
www.pressglas-korrespondenz.de/aktuelles/pdf/pk-2012-1w-london-1862-industrie-ausstellung-at.pdf
www.pressglas-korrespondenz.de/aktuelles/pdf/pk-2012-1w-london-1862-glas-oesterr.pdf
www.pressglas-korrespondenz.de/aktuelles/pdf/pk-2012-1w-bernleithner-glashuetten-1956.pdf
www.pressglas-korrespondenz.de/aktuelles/pdf/pk-2012-1w-knitter-wirtschaftsgeschichte-waldviertel-2006.pdf
www.pressglas-korrespondenz.de/aktuelles/pdf/pk-2012-2w-tarcsay-glashuette-reichenau-2009.pdf
www.pressglas-korrespondenz.de/archiv/pdf/pk-2011-3w-02-hirsch-boehm-kristallglas-1936.pdf
www.pressglas-korrespondenz.de/aktuelles/pdf/pk-2011-3w-lnenickova-glaskunst-boehmerwald-1996.pdf..... (Helmbachhütte / Michelhütte)
www.pressglas-korrespondenz.de/archiv/pdf/pk-2009-1w-05-brommer-glasindustrie-oesterreich-1945-1994.pdf
www.pressglas-korrespondenz.de/archiv/pdf/pk-2010-1w-11-keess-maehren-glasfabrikation-1824.pdf
www.pressglas-korrespondenz.de/archiv/pdf/pk-2011-3w-02-hirsch-boehm-kristallglas-1936.pdf
www.pressglas-korrespondenz.de/aktuelles/pdf/pk-2010-2w-stopfer-stoelzle-slag-glass.pdf
www.pressglas-korrespondenz.de/aktuelles/pdf/pk-2012-3w-ebay-ascher-slag-boehmen-1925.pdf
www.pressglas-korrespondenz.de/aktuelles/pdf/pk-2013-1w-menay-stoelzle-slag-gruen.pdf
www.pressglas-korrespondenz.de/aktuelles/pdf/pk-2011-2w-brozova-hochland.pdf
www.pressglas-korrespondenz.de/aktuelles/pdf/pk-2011-2w-kren-hochland.pdf
www.pressglas-korrespondenz.de/aktuelles/pdf/pk-2011-3w-kaba-kren-glashuetten-hochland.pdf
www.pressglas-korrespondenz.de/aktuelles/pdf/pk-2011-2w-sg-wognomiestez.pdf (Škrdlovice)
www.pressglas-korrespondenz.de/archiv/pdf/pk-2011-3w-02-hirsch-boehm-kristallglas-1936.pdf
www.pressglas-korrespondenz.de/aktuelles/pdf/pk-2013-1w-kren-junek-horacku-2009-skrdlovice.pdf
www.pressglas-korrespondenz.de/aktuelles/pdf/pk-2013-1w-stopfer-boehmen-karaffe-rubin-rot.pdf
www.pressglas-korrespondenz.de/aktuelles/pdf/pk-2013-1w-kren-junek-horacku-2009-glaeser-milovy.pdf
www.pressglas-korrespondenz.de/aktuelles/pdf/pk-2012-1w-bernleithner-glashuetten-1956.pdf
 (Hinweis auf PK-Artikel zum Thema frühe Glashütten)
www.pressglas-korrespondenz.de/aktuelles/pdf/pk-2013-1w-kaba-glashuetten-boehm-maehr-hoehe-1972.pdf

www.pressglas-korrespondenz.de/aktuelles/pdf/pk-2013-2w-kapusta-bergland-glas-1971.pdf
www.pressglas-korrespondenz.de/aktuelles/pdf/pk-2014-1w-vysocina-konferenz-2014.pdf
www.pressglas-korrespondenz.de/aktuelles/pdf/pk-2014-3w-klofac-stoelzle-georgenthal-1971.pdf
www.pressglas-korrespondenz.de/aktuelles/pdf/pk-2014-3w-zaloha-glashuetten-boehmerwald-1974.pdf

Motiv Neu-Rokoko / Neu-Gotik

www.pressglas-korrespondenz.de/aktuelles/pdf/pk-2004-3w-sg-fussbecher-rokoko.pdf
www.pressglas-korrespondenz.de/aktuelles/pdf/pk-2004-4w-sg-fussbecher-neurokoko.pdf
www.pressglas-korrespondenz.de/aktuelles/pdf/pk-2005-2w-schaudig-becher-neogotik.pdf
www.pressglas-korrespondenz.de/aktuelles/pdf/pk-2005-2w-vogt-baccarat-senftopf.pdf
www.pressglas-korrespondenz.de/aktuelles/pdf/pk-2006-2w-sg-fussbecher-rokoko-gruen.pdf
www.pressglas-korrespondenz.de/aktuelles/pdf/pk-2007-2w-schaudig-becher-neogotisch.pdf
www.pressglas-korrespondenz.de/aktuelles/pdf/pk-2008-1w-sg-bacc-becher-violett.pdf
www.pressglas-korrespondenz.de/aktuelles/pdf/pk-2008-1w-sg-fussbecher-violett.pdf
www.pressglas-korrespondenz.de/aktuelles/pdf/pk-2008-1w-vogt-bacc-becher-violett.pdf
www.pressglas-korrespondenz.de/aktuelles/pdf/pk-2009-3w-vogt-senfbecher.pdf
www.pressglas-korrespondenz.de/aktuelles/pdf/pk-2014-1w-vogt-franz-fussbecher.pdf
www.pressglas-korrespondenz.de/aktuelles/pdf/pk-2014-2w-kuban-teller-neugotisch-1840.pdf
www.pressglas-korrespondenz.de/aktuelles/pdf/pk-2014-2w-stopfer-schale-neugotisch-1840-uran.pdf
www.pressglas-korrespondenz.de/aktuelles/pdf/pk-2014-2w-sg-teller-ranken-uran-boehmen-1850.pdf
www.pressglas-korrespondenz.de/aktuelles/pdf/pk-2014-3w-klofac-stoelzle-georgenthal-1971.pdf

Abb. 2014-3/28-01; gefunden mit GOOGLE Bilder (2014-08)
[Glashütte Georgenthal / Jiřikovo Údolí, um 1900](#)

