



Abb. 2014-4/29-011 neu: Jasminvasen mit senkrechten Rillen in acht Ovalen, Unterseite Fuß roh belassen, Abriss nicht verschmolzen opak-hellblaues und kobalt-blaues, form-geblasenes Glas, hellblau 14 cm, D 10,9 cm, kobalt-blau H 14,3 cm, D 11,1 cm
Privatsammlung; vgl. Sammlung Vogt PV-237, PK Abb. 2008-1/078, H 13,5 cm, D 11,5 cm
 vgl. Sammlung SG 2014-12, Sammlung SG PK Abb. 2003-4/047 und PK 2004-3, S. 50, Abb. 2003-4/047 neu
 Hersteller unbekannt, Frankreich, Belgien oder Schweiz, um 1830-1850 und später

SG

Januar 2016 / Dezember 2014

Fünf opak-hellblaue und kobalt-blaue Jasminvasen mit senkrechten Rillen in acht Ovalen, Hersteller unbekannt, Frankreich, Belgien, Schweiz, um 1830-1850

PK 2015-3, SG: Ein privater Sammler hat auf der PK-Website die beiden **hell- bzw. kobalt-blauen Jasminvasen** gesehen und angeboten, von seinen hell- bzw. kobalt-blauen Jasminvasen einige gute (bessere) Bilder zu schicken. Selbstverständlich bin ich daran interessiert: **jede dieser Vasen unterscheidet sich normalerweise von ihren Schwestern** schon allein durch **Höhe und Breite des Randes**: beim Auftreiben des Randes mit einem Holzbrett wurden solche Vasen mal breiter - dafür kleiner, und mal schmaler - dafür höher! Dieses „**Auftreiben**“ hat mehrere **typische Spuren** hinterlassen: in der Wandung sieht man oft spiralige Spuren, gequetschte oder aufgerissene runde oder ovale Blasen und eingeriebene Spuren von Holzkohle ...

Dazu kommt noch, dass die Vasen in eine **Form geblasen** wurden: sie hatten also zuerst eine „**Kappe**“, die noch abgesprengt werden musste. Dann musste der **Rand** auf eine vorgegebene Höhe eben abgeschnitten werden und mit einem **Hefteisen** wieder ins Feuer gehalten werden, um den Rand mit „**Feuer zu polieren**“. Schon dadurch waren die Vasen nicht ganz gleich hoch und breit ... Beim Feuer-polieren des Randes musste man den Fuß mit einem Hefteisen festhalten. Es entstand ein **Abriss**, der nicht immer sauber nachbear-

beitet wurde. Wenn man kein Hefteisen verwenden wollte, um den eigentlich **fertigen Fuß** zu behalten, musste man seine Ränder mit einem **besonderen Werkzeug** fassen - eine Stange mit einer Zange oder mit Klammern mit Krallen. Das hat auf dem Rand oft **Absplitterungen** verursacht. Deshalb hat man lieber den Abriss einfach belassen wie er war, nachdem das Hefteisen abgeschlagen worden war. Diese Vasen wurden wahrscheinlich auf **Jahrmärkten** an Jünglinge verkauft, die sie einer Verehrten schenken wollten ... „einem geschenkten Gaul schaut man nicht ins Maul“!

Bisher konnte ich **nur zwei Jasminvasen dieser Art zuschreiben, die Vasen Nr. 257 und Nr. 260:**

MB Verrerie de Monthey 1910 in der Schweiz
Planche 29, Vases à jasmin
 No. 256, Vase à fleurs Lorgnons
No. 257, Vase ... Arabesques
 No. 259, Vase à fleurs Bamboux
No. 260, Vase à fleurs Perles

Die anderen 2 Vasen habe ich noch nie gesehen ...

Die beiden „neuen“ Vasen wurden von einem **Schweizer Sammler** gefunden ...

Abb. 2014-4/29-01 alt (Maßstab ca. 60 %)

Jasminvasen mit senkrechten Rillen in acht Ovalen, Unterseite Fuß roh belassen, Abriss verschmolzen
 opak-hellblaues und kobalt-blaues, form-geblasenes Glas, hellblau H 13,7 cm, D 12,1 cm, kobalt-blau H 14,2 cm, D 11,2 cm
 vgl. Sammlung SG 2014-12, Sammlung SG PK Abb. 2003-4/047 und PK 2004-3, S. 50, Abb. 2003-4/047 neu
 vgl. Privatsammlung; vgl. Sammlung Vogt PV-237, PK Abb. 2008-1/078, H 13,5 cm, D 11,5 cm
 Hersteller unbekannt, Frankreich, Belgien oder Schweiz, um 1830-1850 und später



Der Besitzer: „Das **opak-hellblaue Glas** ist 14,0 cm hoch, der Lippendurchmesser beträgt 10,9 cm. Für die Wandung kann ich beim besten Willen **nur 2 Formteile** ausmachen, für den **Boden** gibt es ein **3. Formteil**, **8-eckig**, die **Ecken gegenüber den Kanten der Wandung aber deutlich verschoben**. Auch beim **kobalt-blau-transparenten** Beispiel ist der **Bodenteil 8-eckig, gegenüber den Kanten der Wandung aber nur leicht verschoben**. Für die **Wandung sind hier 4 Formteile** auszumachen. Die Höhe beträgt 14,3 cm, der Lippendurchmesser 11,1 cm.

PK 2015-3, SG: Meine beiden Jasminvasen habe ich daraufhin noch mal genau untersucht:

opak-hellblau: H 13,7 cm, D 12,1 cm, 4 Formnähte,
 Abriss verschmolzen
 kobalt-blau: H 14,2 cm, D 11,2 cm, 4 Formnähte,
 Abriss verschmolzen

Die **Formnähte** kann man - wenn überhaupt - nur an den **Kanten des Fußes** zu erkennen, sie verschwinden in den Kanten der Wandung und auf dem Rand sind sie durch das Auftreiben vollständig verschwunden ... es wäre sonderbar, wenn man für solche Vasen **Formen mit 2 und / oder 4 Teilen** gehabt hätte. Bei meinen Vasen müssen die **Formen aus Metall - Gusseisen** - gewesen sein, weil die Füße ganz scharfe Motive haben! **Formen aus Holz** wurden verbrannt, haben damit ihre scharfen Kanten verloren und mussten ersetzt werden.

Die **Formnähte der Füße** stimmen bei beiden Vasen mit den **Kanten der Wandung** deutlich überein. Es sieht zuerst so aus, als ob es für die Vasen kein besonderes Formteil für den Fuß gegeben hat, **aber:** die Bodenflächen sind leicht nach innen gewölbt, sie wurden nicht weiter bearbeitet und haben **keine Formnaht!** Es muss also **doch ein Fußteil** gegeben haben! Es gibt einen kleinen Absatz mit **1 mm Höhe**, darauf muss man die 4-teilige Form aufgesetzt haben! Und diese besondere **flache Form für den Boden** wurde bei meinen Vasen kaum, bei den Schweizer Vasen aber **stark verdreht!**

Der Schweizer Sammler hat auch noch eine **kobalt-blaue Jasminvase** mit einer **anderen Form**, die ich auch noch nie gesehen habe (siehe unten!).

„Das erste Glas ist 16,8 cm hoch, der Durchmesser der Lippe beträgt 12,8 cm. Für die **Wandung wurden 4 Formteile** verwendet, ein **5. Formteil** für den **Boden** mit der Einwölbung. Auf halber Höhe der Lippe ist ein kleiner Absatz festzustellen; außen steht der obere Teil gegenüber dem unteren leicht vor, innen ist ebenfalls ein kleiner Absatz zu spüren.“

PK 2014-4, SG: Die kobalt-blaue Jasminvase habe ich um **2004-10** aus der **Sammlung Lenek** erworben. Er hatte sie vor vielen Jahren in **Frankreich** erworben. **2008-01** hat **Vogt** ebenfalls eine kobalt-blaue Jasminvase vorgestellt, die er in **Frankreich** erworben hat. Die opak-hellblaue Jasminvase konnte ich aktuell [**2014-12**]

bei **eBay DE** erwerben. Die Vasen SG und die Vase Vogt sind einander sehr ähnlich, sie wurden sicher in der **gleichen Form geblasen**. Dass die Maße sich etwas unterscheiden, kommt daher, dass bei diesen Vasen nach dem Form-blasen die Ränder aufgetrieben wurden, dabei wurden alle Stücke aus der gleichen Form etwas niedriger und dafür oben breiter oder eben umgekehrt.

Meine kobalt-blaue Jasminvase ist transparent und heller, als sie auf meinem Bild erscheint. Beide Vasen sind gut ausgeblasen, d.h. sie haben **scharfe Konturen**, schärfer als auf meinen Bildern. Beim **Auftreiben** des Randes wurde bei der kobalt-blauen Jasminvase eine **große Blase gequetscht**, die auf der Innenseite aufgeplatzt ist. Bei der opak-hellblauen Vase wurden winzige **Holzkohlereste** des Auftreibbrettes mit eingerieben. Beide Vasen haben auf den Innenseiten **deutliche negative Abdrücke der Muster**, weil die Wände ziemlich dünn sind. Der **Abriss** wurde nachträglich **verschmolzen**, so dass die oft hinterlassenen **scharfen Abbruchränder vermieden** wurden. Beim Abriss der Vase Vogt wurde aber geschlupft!

Insgesamt haben die **beiden Jasminvasen** eine **ungewöhnlich gute Qualität** im Vergleich mit anderen Vasen in meiner **Sammlung mit rund 50 Stücken**. Das gilt auch für die **beiden Vasen des Schweizer Sammlers!**

Die **Böden** der 5 Jasminvasen mit senkrechten Rillen in 8 Ovalen und der schlanken, höheren Vase mit 8 Flächen (**Abb. 2014-4/29-04 neu**) sind **sehr ähnlich!** Auch die Qualität und die kobalt-blaue Farbe ist sehr ähnlich! **Diese insgesamt 6 Vasen könnten aus der selben Glasfabrik kommen!**

Diese Vasen kommen deshalb sicher nicht aus einer Glashütte, die es auch einmal probiert hat, sondern aus einer **gut ausgerüsteten Glasmanufaktur**. Vasen dieses Typs wurden bisher nur aus dem Raum **Frankreich - Belgien** gefunden, dabei sind sicher die **allermeisten aus Frankreich**. Aber bis auf die Sonderfälle im **Courant Verrerie de Monthey** (Schweiz, Wallis), **1910, Planche 29, Vases à jasmin**, wurden sie wohl **kaum in der Schweiz** hergestellt.

Die frühere Datierung „um 1840-1850“ ist so nicht mehr haltbar: Vasen dieser Qualität wurden eher um **1830-1850** hergestellt, einige davon auch noch **viele Jahre später**, wenn sie von Glasträgern oder auf Jahrmärkten noch verkauft werden konnten.

Diese form-geblasenen Gläser waren sicher keine Konkurrenz für die Gläser aus gepresstem farblosem, farbigem oder opak-farbigem Bleikristallglas der Cristallerie de **Baccarat** oder **St. Louis** ab **1830-1870!**

Sie wurden wie später - ab **1870** - die einfachen „**Opalines de foire**“ durch wandernde Händler oder auf Märkten verkauft. Sie waren in **Frankreich** die **Vorläufer der Pressgläser** aus Vallérysthal & Portieux, aus Bayel, Fains, Meisenthal, Schmid Verreries in Vannesle-Châtel, Vierzon und in der Region um Lyon und in **Belgien** Val St. Lambert und andere und in den **Niederlanden** Leerdam und andere.

Im **Allgäu**, in der südlichen **Steiermark**, im Nordosten **Mährens** wurden spätestens um **1850** ebenfalls **form-geblasene Gläser** gemacht, aber mit deutlich **anderen Formen und Mustern!** Auch aus **uran-gelbgrünem Glas!** Bei den Gläsern aus Frankreich findet man oft **opalisierende oder opak-weiße Gläser ...**

Abb. 2014-4/29-012 neu / vgl. Abb. 2014-4/29-04 neu!

Jasminvasen mit senkrechten Rillen in acht Ovalen, Unterseite Fuß roh belassen, Abriss nicht vollständig verschmolzen, opak-hellblaues und kobalt-blaues, form-geblasenes Glas, hellblau 14 cm, D 10,9 cm, kobalt-blau H 14,3 cm, D 11,1 cm **Privatsammlung**; vgl. Sammlung Vogt PV-237, PK Abb. 2008-1/078, H 13,5 cm, D 11,5 cm vgl. Sammlung SG 2014-12, Sammlung SG PK Abb. 2003-4/047 und PK 2004-3, S. 50, Abb. 2003-4/047 neu Hersteller unbekannt, Frankreich, Belgien oder Schweiz, um 1830-1850 und später



Abb. 2014-4/29-013 neu (Maßstab ca. 100 %)

Jasminvasen mit senkrechten Rillen in acht Ovalen, Unterseite Fuß roh belassen, Abriss nicht verschmolzen
opak-hellblaues und kobalt-blaues, form-geblasenes Glas, hellblau 14 cm, D 10,9 cm, kobalt-blau H 14,3 cm, D 11,1 cm
Privatsammlung; vgl. Sammlung Vogt PV-237, PK Abb. 2008-1/078, H 13,5 cm, D 11,5 cm
vgl. Sammlung SG 2014-12, Sammlung SG PK Abb. 2003-4/047 und PK 2004-3, S. 50, Abb. 2003-4/047 neu
Hersteller unbekannt, Frankreich, Belgien oder Schweiz, um 1830-1850 und später



Abb. 2014-4/29-02

Jasminvase mit senkrechten Rillen in acht Ovalen, Unterseite Fuß roh belassen, Abriss verschmolzen opak-hellblaues form-geblasenes Glas, H 13,7 cm, D 12,1 cm, kobalt-blaues, form-geblasenes Glas, H 14,2 cm, D 11,2 cm Sammlung SG 2014-12, Sammlung SG PK Abb. 2003-4/047 und PK 2004-3, S. 50, Abb. 2003-4/047 neu Slg. Vogt PV-237, PK Abb. 2008-1/078, H 13,5 cm, D 11,5 cm Hersteller unbekannt, Frankreich oder Belgien, um 1830-1850



Abb. 2003-4/047

Jasminvase mit senkrechten Rillen in acht Ovalen, Unterseite Fuß roh belassen, Abriss verschmolzen kobalt-blaues, form-geblasenes Glas, H 14,2 cm, D 11,2 cm **Sammlung SG, ehem. Lenek** Hersteller unbekannt, Frankreich oder Belgien, um 1830-1850



Abb. 2003-4/047a (neues Bild)

Jasminvase mit senkrechten Rillen in acht Ovalen, Unterseite Fuß roh belassen, Abriss verschmolzen kobalt-blaues, form-geblasenes Glas, H 14,2 cm, D 11,2 cm **Sammlung SG, ehem. Lenek** Hersteller unbekannt, Frankreich oder Belgien, um 1830-1850



Abb. 2003-4/047b (neues Bild)
 Jasminvase mit senkrechten Rillen in acht Ovalen,
 Unterseite Fuß roh belassen, Abriss verschmolzen
 kobalt-blaues, form-geblasenes Glas, H 14,2 cm, D 11,2 cm
Sammlung SG, ehem. Lenek
 Hersteller unbekannt, Frankreich oder Belgien, um 1830-1850

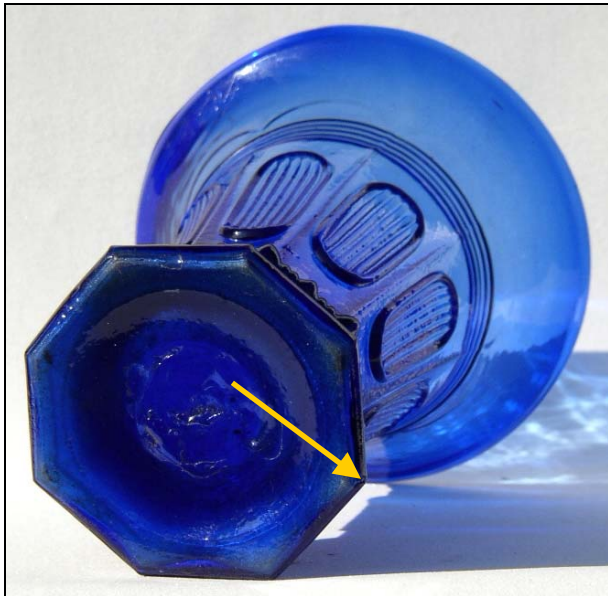


Abb. 2008-1/078 und Abb. 2008-1/079
 Jasminvase mit senkrechten Rillen in acht Ovalen,
 Unterseite Fuß roh belassen, Abriss verschmolzen
 kobalt-blaues, form-geblasenes Glas, H 13,5 cm, D 11,5 cm
Sammlung Vogt PV-237
 vgl. Sammlung SG 2014-12, Slg. SG PK Abb. 2003-4/047 und
 PK 2004-3, S. 50, Abb. 2003-4/047 neu
 Hersteller unbekannt, Frankreich oder Belgien, um 1830-1850



⇒⇒

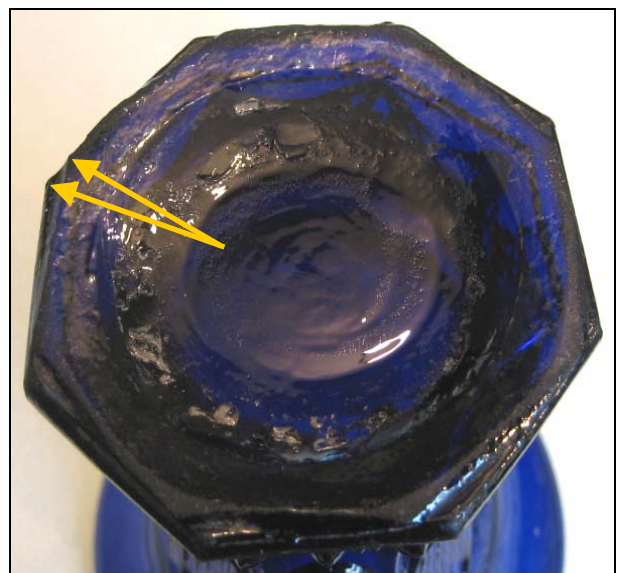


Abb. 2014-3-01/33 (Ausschnitt)

MB Verrerie de Monthey, 1910, Planche 29, Vases à jasmin
 No. 259, Vase à fleurs Bamboux, No. 260, Vase à fleurs Perles
 No. 256, Vase à fleurs Lorgnons, No. 257, Vase ... Arabesques

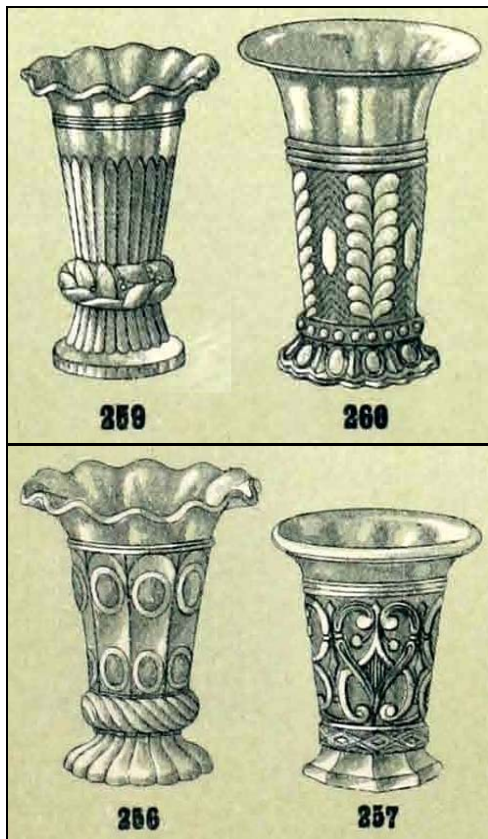


Abb. 2005-4/021

Jasmin-Vase mit Blättern, Sechsecken und Winkeln, mit Abriss, form-geblasenes opak-blaues Glas, H 15,6-16,0 cm, D 12,8 cm, **Sammlung SG PG-969**
 Hersteller unbekannt, Frankreich, Anfang - Mitte 19. Jhdt.?
 s. **MB Verrerie de Monthey, 1910, Planche 29 Vases à jasmin, No. 260, Vase à fleurs Perles**



Abb. 2009-2/047

eBay FR, Art.Nr. 250409929696, €49,00

"Rare vase opaline émaillé peint et doré, début XIXème, typique des production de la première moitié du XIXème. Très probablement d'époque Charles X. Ce vase est soufflé au moule (4 lignes verticales visibles)." H 13,3 cm, D ??? cm
 s. Jasmin-Vase mit Blättern, Sechsecken und Winkeln, mit Abriss, form-geblasenes opak-blaues Glas
 H 15,6-16,0 cm, D 12,8 cm
 Sammlung SG PG-969, PK Abb. 2005-4/021
 Hersteller unbekannt, Frankreich, Anfang - Mitte 19. Jhdt.?"



Abb. 2004-4/040

Vase mit Ranken und Blüten, Grund glatt, Abriss weiß opalisierendes, form-geblasenes Glas, H 11,3 - 11,5 cm, D Rand 10,4 cm
Sammlung SG PG-845
 Hersteller unbekannt, Frankreich oder Belgien, um 1850
 vgl. **MB Verrerie de Monthey, 1910, Planche 29 Vases à jasmin, No. 257, Vase à fleurs Arabesques**



Abb. 2014-4/29-03

Jasminvasen mit senkrechten Rillen in acht Ovalen, Unterseite Fuß roh belassen, Abriss verschmolzen
kobalt-blaues und opak-hellblaues, form-geblasenes Glas, kobalt-blau 14,2 cm, D 11,2 cm, hellblau 13,7 cm, D 12,1 cm
Sammlung SG 2014-12, Sammlung SG PK Abb. 2003-4/047 und PK 2004-3, S. 50, Abb. 2003-4/047 neu
Sammlung Vogt PV-237, PK Abb. 2008-1/078, H 13,5 cm, D 11,5 cm
Hersteller unbekannt, Frankreich, Belgien oder Schweiz, um 1830-1850 und später



Abb. 2014-4/29-04 neu (Maßstab ca. 100 %)

Jasminvase mit acht senkrechten Flächen mit Schlingen, Unterseite Fuß roh belassen, Rand leicht angeschliffen, Abriss roh belassen
kobalt-blaues, form-geblasenes Glas, kobalt-blau 16,8 cm, D 12,8 cm, Wandung 4 Formteile, Boden mit Einwölbung 1 Formteil

Privatsammlung

Hersteller unbekannt, Frankreich, Belgien oder Schweiz, um 1830-1850 und später



Abb. 2014-4/29-05 neu (Maßstab ca. 100 %)

Jasminvase mit senkrechten Flächen mit acht Schlingen, Unterseite Fuß roh belassen, Abriss verschmolzen
kobalt-blaues, form-geblasenes Glas, kobalt-blau 16,8 cm, D 12,8 cm, Wandung 4 Formteile, Boden mit Einwölbung 1 Formteil

Privatsammlung

Hersteller unbekannt, Frankreich, Belgien oder Schweiz, um 1830-1850 und später



Abb. 2014-4/29-06 neu (Maßstab ca. 130 %)

Jasminvase mit senkrechten Flächen mit acht Schlingen, Unterseite Fuß roh belassen, Abriss verschmolzen
kobalt-blaues, form-geblasenes Glas, kobalt-blau 16,8 cm, D 12,8 cm, Wandung 4 Formteile, Boden mit Einwölbung 1 Formteil
Privatsammlung

Hersteller unbekannt, Frankreich, Belgien oder Schweiz, um 1830-1850 und später

**Abb. 2008-1/077**

Jasminvase mit senkrechten Rillen in acht Ovalen, kobalt-blaues, form-geblasenes Glas, H 13,5 cm, D 11,5 cm
Sammlung Vogt PV-237, vgl. Sammlung SG 2014-12, Sammlung SG PK Abb. 2003-4/047 und PK 2004-3, S. 50, Abb. 2003-4/047 neu
Jasminvase mit senkrechten Rillen und Ranken, Diamanten, kobalt-blaues, form-geblasenes Glas, H 15,2 cm, D 12,2 cm
Sammlung Vogt PV-238

s. MB Launay, Hautin & Cie. um 1840, Planche 28, No. 1426 (S.L.)

Jasminvase mit senkrechten Rillen und S-Schleifen, opak-hellblaues, form-geblasenes Glas, H 13,5 cm, D 12,5 cm
Sammlung Vogt PV-239, vgl. Sammlung SG PG-897, 995, 999, opak-blau bzw. opalisierend weiß, PV-237 und PV-239
Hersteller unbekannt, Frankreich, Belgien oder Schweiz, um 1830-1850 und später



Siehe unter anderem auch:

- PK 2001-5 Anhang 04, SG, MB Launay, Hautin & Cie., Paris, um 1840, Cristaux moulés en plein
Sammlung Corning Museum of Glass
- PK 2001-3 Anhang 02, SG, MB Launay, Hautin & Cie., Paris, um 1841, Cristaux moulés en plein
Sammlung Corning Museum of Glass
- PK 2012-4 SG, Tarif des cristaux de Vonèche de M. d'Artigues propriétaire ... 1823-1825
Auszug aus Tarif des cristaux de Vonèche ... 1823-1825,
Sammlung Rakow Library, Corning Museum of Glass, ehemals Fond Chambon
-
- PK 2008-1 Vogt, SG, Drei blaue Jasminvasen - drei blaue Becher, Baccarat, St. Louis & unbekannt
-
- PK 2004-1 SG, Musterbücher von Glaswerken und Glashändlern -
Konjunkturen, Krisen, Weltkriege und das Internet
-

Musterbücher aus Frankreich:

- PK 2005-3 Anhang 15, SG, Neumann, MB St. Louis 1872
- PK 2000-4 Anhang 03, SG, Sellner, MB Vallérysthal 1873
- PK 2000-2 Anhang 05, SG, Nest, MB Fenne 1881
- PK 2003-4 Anhang 08, SG, Fleck, Valentin, MB Meisenthal 1882
- PK 2004-1 Anhang 07, SG, Neumann, MB Villeroy 1884
- PK 2006-1 Anhang 06, SG, Neumann, MB Mesmer Lyon 1885-1890
- PK 2006-1 Anhang 07, SG, Neumann, MB Larose Frères Landrecies 1885-1890
- PK 2006-1 Anhang 08, SG, Neumann, MB Grosse Mouche Dupuis 1885-1889
- PK 2006-1 Anhang 03, SG, Neumann, MB Portieux 1886-1890
- PK 2004-3 Anhang 01, SG, Neumann, MB St. Louis 1887
- PK 2005-1 Anhang 17, SG, Neumann, MB St. Louis 1887-neu
- PK 2005-2 Anhang 02, SG, Neumann, MB Fantasie 1890
- PK 2001-4 Anhang 01, SG, MB Baccarat 1893
- PK 2006-1 Anhang 11, SG, Neumann, MB Naud Paris 1893
- PK 2006-1 Anhang 04, SG, Neumann, MB Portieux 1894
- PK 2005-1 Anhang 08, SG, Christoph, MB Vallérysthal 1894
- PK 2006-1 Anhang 05, SG, Neumann, MB Vierzon Canal 1895
- PK 2003-4 Anhang 10, SG, Neumann, MB Fourel 1897
- PK 2002-1 Anhang 04, SG, Neumann, MB St. Louis 1900
- PK 2004-4 Anhang 02, SG, Neumann, MB Legras 1900
- PK 2005-1 Anhang 07, SG, Christoph, MB Vallérysthal 1902
- PK 2006-1 Anhang 12, SG, Neumann, MB Val Paris 1902
- PK 2000-2 Anhang 06, SG, Nest, MB Fenne 1903
- PK 2004-4 Anhang 03, SG, Neumann, MB Durif 1904
- PK 2002-2 Anhang 01, SG, Fleck, MB Meisenthal 1907
- PK 2005-1 Anhang 16, SG, Neumann, MB Baccarat 1907
- PK 2005-1 Anhang 12, SG, Neumann, MB St. Louis 1907
- PK 2005-1 Anhang 04, SG, Christoph, MB Vallérysthal 1907
- PK 2005-4 Anhang 06, SG, Christoph, MB Vallérysthal 1908
- PK 2006-1 Anhang 09, SG, Neumann, MB Oullins Saumont 1909
- PK 2000-2 Anhang 07, SG, Nest, MB Fenne 1909-1910
- PK 2003-2 Anhang 12, SG, Becker, MB Vallérysthal 1910
- PK 2006-1 Anhang 10, SG, Neumann, MB Jayet Frères Lyon 1910
- PK 2003-2 Anhang 13, SG, Becker, MB Vallérysthal 1913
- PK 2004-1 Anhang 11, SG, Neumann, Chiarenza, Franke, MB Portieux 1914
- PK 2005-3 Anhang 16, SG, Neumann, MB Vierzon 1914
- PK 2006-1 Anhang 02, SG, Neumann, MB Richter Würbenthal [Vrbno] 1914
- PK 2004-3 Anhang 06, SG, Neumann, MB Lefebure 1920
- PK 2003-3 Anhang 06, SG, Neumann, MB Fontaine 1922
- PK 2003-4 Anhang 09, SG, Christoph, MB Bayel 1923
- PK 2005-1 Anhang 19, SG, Neumann, MB Souvigny 1924
- PK 2006-1 Anhang 13, SG, Neumann, MB Anjou Angers 1929



Siehe unter anderem auch:

WEB PK - in allen Web-Artikeln gibt es umfangreiche Hinweise auf weitere Artikel zum Thema: suchen auf www.pressglas-korrespondenz.de mit GOOGLE Lokal →

www.pressglas-korrespondenz.de/aktuelles/pdf/pk-2004-4w-sg-vase-namur.pdf
www.pressglas-korrespondenz.de/aktuelles/pdf/pk-2005-1w-voneche.pdf
www.pressglas-korrespondenz.de/aktuelles/pdf/pk-2005-1w-stenger-artigues-zoude-franz.pdf
www.pressglas-korrespondenz.de/aktuelles/pdf/pk-2005-1w-sg-vase-jasmin.pdf
www.pressglas-korrespondenz.de/aktuelles/pdf/pk-2005-2w-sg-vase-jasmin.pdf
www.pressglas-korrespondenz.de/aktuelles/pdf/pk-2005-3w-sg-voneche-artigues.pdf
www.pressglas-korrespondenz.de/aktuelles/pdf/pk-2005-3w-sg-voneche-besuch.pdf
www.pressglas-korrespondenz.de/aktuelles/pdf/pk-2005-3w-sg-vase-jasmin-blau.pdf
www.pressglas-korrespondenz.de/aktuelles/pdf/pk-2005-3w-sg-vase-jasmin-weiss.pdf
www.pressglas-korrespondenz.de/aktuelles/pdf/pk-2005-4w-braunova-jasmin-vase.pdf
www.pressglas-korrespondenz.de/aktuelles/pdf/pk-2005-4w-braunova-jasmin-vase.pdf
www.pressglas-korrespondenz.de/aktuelles/pdf/pk-2005-4w-sg-jasmin-vase-bordeaux.pdf
www.pressglas-korrespondenz.de/aktuelles/pdf/pk-2005-4w-spiegl-jasmin-vasen-sevres.pdf
www.pressglas-korrespondenz.de/aktuelles/pdf/pk-2005-4w-sg-jasmin-vase-palmetten.pdf
www.pressglas-korrespondenz.de/aktuelles/pdf/pk-2006-1w-geisel-jasmin-vasen.pdf
www.pressglas-korrespondenz.de/aktuelles/pdf/pk-2006-1w-geisel-form-fest-geblasen.pdf (& Stopfer)
www.pressglas-korrespondenz.de/aktuelles/pdf/pk-2006-4w-sg-vase-jasmin.pdf
www.pressglas-korrespondenz.de/aktuelles/pdf/pk-2007-2w-sg-jasmin-vase-napoleon.pdf
www.pressglas-korrespondenz.de/aktuelles/pdf/pk-2007-3w-form-geblasen-liste-artikel.pdf
www.pressglas-korrespondenz.de/aktuelles/pdf/pk-2007-4w-sg-sv-jasmin-vasen.pdf
www.pressglas-korrespondenz.de/aktuelles/pdf/pk-2007-4w-sg-louis-jasmin-vasen.pdf
www.pressglas-korrespondenz.de/aktuelles/pdf/pk-2007-4w-vogt-jasmin-vasen.pdf
www.pressglas-korrespondenz.de/aktuelles/pdf/pk-2008-1w-sg-voneche-vsl-zoude.pdf
www.pressglas-korrespondenz.de/aktuelles/pdf/pk-2008-1w-sg-jasmin-vasen.pdf
www.pressglas-korrespondenz.de/aktuelles/pdf/pk-2008-1w-sg-bacc-becher-violett.pdf
www.pressglas-korrespondenz.de/aktuelles/pdf/pk-2008-1w-sg-fussbecher-violett.pdf
www.pressglas-korrespondenz.de/aktuelles/pdf/pk-2008-1w-vogt-bacc-becher-violett.pdf
www.pressglas-korrespondenz.de/aktuelles/pdf/pk-2008-1w-vogt-jasmin-vasen.pdf
www.pressglas-korrespondenz.de/aktuelles/pdf/pk-2008-3w-haanstra-jasmin-vase.pdf
www.pressglas-korrespondenz.de/aktuelles/pdf/pk-2008-3w-sg-jasmin-vase-spitzboegen.pdf
www.pressglas-korrespondenz.de/aktuelles/pdf/pk-2008-3w-sg-jasmin-vase-palmetten.pdf
www.pressglas-korrespondenz.de/aktuelles/pdf/pk-2008-3w-sg-jasmin-vase-ovale.pdf
www.pressglas-korrespondenz.de/aktuelles/pdf/pk-2008-3w-vogt-becher-voneche.pdf
www.pressglas-korrespondenz.de/aktuelles/pdf/pk-2008-4w-ennes-verre-launay-1834.pdf
www.pressglas-korrespondenz.de/aktuelles/pdf/pk-2008-4w-sg-jasmin-vasen.pdf
www.pressglas-korrespondenz.de/aktuelles/pdf/pk-2008-4w-vogt-voneche-flakon.pdf
www.pressglas-korrespondenz.de/aktuelles/pdf/pk-2009-1w-gross-jasminvasen.pdf
www.pressglas-korrespondenz.de/aktuelles/pdf/pk-2009-1w-sg-jasminvasen.pdf
www.pressglas-korrespondenz.de/aktuelles/pdf/pk-2009-2w-christoph-meis-vase.pdf
www.pressglas-korrespondenz.de/aktuelles/pdf/pk-2009-2w-sg-vase-jasmin.pdf
www.pressglas-korrespondenz.de/aktuelles/pdf/pk-2010-1w-vogt-voneche-1825-teller.pdf
www.pressglas-korrespondenz.de/aktuelles/pdf/pk-2011-1w-vogt-senfbecher-neogotisch.pdf
www.pressglas-korrespondenz.de/aktuelles/pdf/pk-2011-3w-zeh-louis-jasminvase-1830.pdf
www.pressglas-korrespondenz.de/aktuelles/pdf/pk-2012-3w-sg-jasminvase-blau.pdf
www.pressglas-korrespondenz.de/aktuelles/pdf/pk-2012-3w-jakob-louis-jasminvase.pdf
www.pressglas-korrespondenz.de/aktuelles/pdf/pk-2012-3w-sg-bacc-jasminvase-opal.pdf
www.pressglas-korrespondenz.de/aktuelles/pdf/pk-2012-3w-vogt-frankreich-alte-glaeser.pdf
www.pressglas-korrespondenz.de/aktuelles/pdf/pk-2012-4w-bacc-compotier-draperies.pdf
www.pressglas-korrespondenz.de/aktuelles/pdf/pk-2012-4w-sg-jasminvase-noppen.pdf
www.pressglas-korrespondenz.de/aktuelles/pdf/pk-2012-4w-sg-jasminvase-port-1886.pdf
www.pressglas-korrespondenz.de/aktuelles/pdf/pk-2012-4w-sg-louis-jasminvasen-1870.pdf
www.pressglas-korrespondenz.de/aktuelles/pdf/pk-2012-4w-sg-jasminvase-opal-blaetter.pdf
www.pressglas-korrespondenz.de/aktuelles/pdf/pk-2012-4w-sg-jasminvase-louis-opal-blaetter.pdf
www.pressglas-korrespondenz.de/aktuelles/pdf/pk-2012-4w-toussaint-mb-cappellemans-1838.pdf
www.pressglas-korrespondenz.de/aktuelles/pdf/pk-2012-4w-vogt-jasminvase-meissen-blaetter.pdf
www.pressglas-korrespondenz.de/aktuelles/pdf/pk-2013-1w-sg-jasminvasen-ovale-ranken-blueten.pdf



- www.pressglas-korrespondenz.de/aktuelles/pdf/pk-2013-1w-sg-jasminvasen-ovale-ranken.pdf
- www.pressglas-korrespondenz.de/aktuelles/pdf/pk-2013-1w-sg-jasminvasen-spitzboegen-diamanten.pdf
- www.pressglas-korrespondenz.de/aktuelles/pdf/pk-2013-4w-sg-jasminvase-ranken-blau.pdf
- www.pressglas-korrespondenz.de/aktuelles/pdf/pk-2014-1w-vogt-bacc-jasminvase-tors-1825.pdf
- www.pressglas-korrespondenz.de/aktuelles/pdf/pk-2014-3w-vogt-jasminvase-louis-1840.pdf
- www.pressglas-korrespondenz.de/aktuelles/pdf/pk-2014-4w-sg-jasminvasen-oval-rillen-1850.pdf
- www.pressglas-korrespondenz.de/aktuelles/pdf/pk-2015-2w-boschet-korb-jasmin-grau-1840.pdf
- www.pressglas-korrespondenz.de/archiv/pdf/pk-2014-3w-01-mb-monthey-1910.pdf
- www.pressglas-korrespondenz.de/aktuelles/pdf/pk-2016-1w-sg-jasminvase-blau-blaetter-1850.pdf
- www.pressglas-korrespondenz.de/aktuelles/pdf/pk-2016-2w-sg-jasminvasen-spitzboegen-diamanten-1870.pdf

Form-geblasenes Glas:

- www.pressglas-korrespondenz.de/aktuelles/pdf/geisel-form-geblasenes-glas.pdf PK 2000-5
- www.pressglas-korrespondenz.de/aktuelles/pdf/geisel-form-geblasenes-glas-2.pdf PK 2000-5
- www.pressglas-korrespondenz.de/aktuelles/pdf/billek-formgeblasenes-glas.pdf PK 2000-5
- www.pressglas-korrespondenz.de/aktuelles/pdf/roese-formgeblasenes-glas.pdf PK 2000-5
- www.pressglas-korrespondenz.de/aktuelles/pdf/stopfer-formgeblasenes-glas.pdf PK 2000-5
- www.pressglas-korrespondenz.de/aktuelles/pdf/pk-2006-1w-geisel-form-fest-geblasen.pdf
- www.pressglas-korrespondenz.de/aktuelles/pdf/pk-2007-3w-mauerhoff-form-blasen.pdf
- www.pressglas-korrespondenz.de/aktuelles/pdf/pk-2007-3w-lenek-kaennchen-form-geblasen.pdf
- www.pressglas-korrespondenz.de/aktuelles/pdf/pk-2011-1w-stopfer-henkelbecher-kobalt.pdf
- www.pressglas-korrespondenz.de/aktuelles/pdf/pk-2012-3w-thierer-schmidfelden.pdf
- www.pressglas-korrespondenz.de/aktuelles/pdf/pk-2012-3w-dohrmann-kaennchen-rauten-palmetten.pdf
- www.pressglas-korrespondenz.de/aktuelles/pdf/pk-2014-3w-sg-henkelbecher-neugotisch-frankreich-1830.pdf

SG: Das Bild der Vasen mit angeketteten Schwänen, die von **Moore** in **England** um **1880** hergestellt wurden, zeigt deutlich, wie die **Entwicklung der Technik des Pressens von Gläsern** für den täglichen Gebrauch, aber auch als attraktives Geschenk in den 50 Jahren von **1830 bis 1880** voran getrieben wurde, wie in England selbstverständlich auch in **Frankreich**, vor allem von **Vallérystal & Portieux** ... ab **1873**, erster (gefundener) Katalog mit Pressglas. Die Entwicklung begann mit form-geblasenen Jasminvasen und geeigneten transparenten und opaken Glasfarben ...

Abb. 2014-4/29-06 neu: 2 Vasen mit angeketteten Schwänen, opak-hellblaues Pressglas, H 17,1 cm; **Edward Moore**, Tyne Flint Glass Works, South Shields, ca. 1880, s. **Slack, English Pressed Glass 1830-1900, London 1987, S. 108, Fig.82**
Foto von einer Sammlerbörse in der Schweiz Ende 2014

