

SG

Dezember 2014

**Drei alte Teller mit höchster Qualität:
 „ZEMSKÁ JUBILEJNÍ VÝSTAVA V R. 1891 PRAZE“, S. Reich & Co. 1891
 Teller mit Blüten- und Blätter-Muster, Walther 1904
 Teller mit Blüten-Muster, vielleicht Radeberg 1890**

Abb. 2014-4/27-03 (Maßstab ca. 130 %)

Teller „ZEMSKÁ JUBILEJNÍ VÝSTAVA V R. 1891 PRAZE“ [Landesjubiläumsausstellung im Jahr 1891 in Prag]

farbloses Pressglas, H 2,1 cm, D 12,8 cm

Sammlung SG 2014-12

wahrscheinlich S. Reich & Co., Krásno, 1891 (bisher nicht über MB Reich nachweisbar, aber durch Motive zuordenbar)



Farblose Pressglas-Teller fotografieren ist eine Sisyphus-Arbeit - mir gelingt es nie zu meiner Zufriedenheit ...

Alle drei Teller sind mit **gleicher ungewöhnlicher Qualität** gepresst, das wird auf meinen Bildern leider nicht gut wieder gegeben.

Alle drei Teller sind fast zur **gleichen Zeit** entstanden. Der Teller zur böhmischen Ausstellung in Prag 1891 bei S. **Reich** & Co., Krásno, **Nordostmähren 1891**. Einer der beiden anderen Teller mit Blüten-Motiven ist nachweisbar für A. **Walther** & Söhne, Ottendorf-Oktrilla (Moritzdorf), **Sachsen 1904**. Der dritte ist in Deutschland gemacht worden, am ehesten in **Sachsen**, vor oder um **1900**, vielleicht in **Radeberg 1890** ...

Alle drei Teller wurden wahrscheinlich „**umgekehrt**“ **gepresst**, d.h. die glatte Oberseite der Teller entstand in der unteren Pressform. Die **Unterseite der Teller mit dem Muster** wurde von oben mit einer Form gepresst, die am **Pressstempel** befestigt war. Durch einen „**Deckring**“ ist auf der Unterseite eine später nicht mehr übliche zusätzliche scharfkantige **umlaufende Formnaht** entstanden, die den Rand des Tellers vom Hauptteil abgrenzt. Beim Teller Reich 1891 sind auf der glatten Oberseite **keine Pressfalten** zu finden, wie sie bei Andenken-Tellern Reich um 1890 oft auftreten. Auch die beiden anderen Teller haben auf der Oberseite keine Pressfalten. Bei allen drei Tellern wurden die **Bodenringe** nicht weiter bearbeitet, sie haben eine „runde Kante“. Sie sind aber auch ohne Abschleifen (und sogar Polieren) absolut eben, die Teller wackeln nicht.

Warum diese Teller damals so gemacht wurden, ist nicht bekannt. Auf den Zeichnungen von **Findeisen von 1903**, die für die Fabrik für Pressformen und Pressmaschinen **F. W. Kutzscher** in Deuben-Dresden gemacht wurden, kann man erkennen, wie klobig das war.

Abb. 2012-3/47-01b

Teller mit Füllhorn und Ranken, winzige Blasen
 farbloses Pressglas, H 1,7 cm, D 14,5 cm
 Sammlung SG 2012-08 (4 absolut gleiche Stücke)
 s. **MB Radeberg 1890, Tafel 35, Nr. 3504 (Hinweis Sadler)**



Die **Muster** sind **sehr fein** und wurden **scharfkantig gepresst**. Den **Rand** mit unterschiedlich engen Bögen von **Reich** könnte ein Laie für geschliffen halten, so präzise wurde er gepresst. Bei den beiden anderen Tellern sind die Ränder der breiten **Bögen weich** und ohne seitliche Formnaht, d.h. sie wurden ohne weitere Nach-

bearbeitung schon in dieser guten Qualität ausgepresst. Vielleicht war das der Grund für die Methode des „**umgekehrten**“ **Pressens** und den Einsatz von sog. „**Deckringen**“.

Abb. 2012-3/47-02b

Teller mit Blüten(Rosen?)ranken, Sablée
 farbloses Pressglas, H 2 cm, D 14,9 cm
 Sammlung SG 2012
 s. **MB Walther 1904, Tafel 11, Nr. 255 & 256 (Hinweis Sadler)**



Das **Hauptmotiv** des Tellers von **Reich 1891**, das Bild des Tores vom Ausstellungsgelände, ist nur deshalb unscharf, weil das Motiv bereits in der Pressform **unscharf ziseliert** wurde. Das ist bei den vielen mit negativem Relief gefundenen Andenken-Tellern von Reich sonst nicht zu finden. Insgesamt ist dieser Teller **ungewöhnlich präzise gepresst**, das sieht man am besten bei der Inschrift aus Reihen von 2 Punkten und bei den schmalen Walzen um den Bodenring. Beim Teller mit **Blüten-Motiven** sind alle Linien aus unglaublich feinen Punkten gebildet. Dadurch funkeln diese Linien, wenn Licht auf die Oberseite fällt, wie es nur bei geschliffenen Luxusgläsern möglich ist. Ein Teller mit einem ähnlich feinen Muster von **Radeberg 1890** wurde bereits in **PK 2012-3** dokumentiert (s. Abb. 2012-3/47-01). Beim Teller mit **Blüten- und Blätter-Motiven** wurde als Grund ein Sablée aus feinen regelmäßig gesetzten Körnern verwendet. Bei diesem Teller funkeln die glatten Linien als Stängel von Blüten und Blättern. Dieser Teller kommt von **Walther 1904**.

Allen drei Tellern merkt man an, dass sie noch von erfahrenen Glasmachern Stück für Stück sorgfältig gepresst wurden und dass die Pressformen in höchster Qualität ziseliert wurden.

PK 2012-4, SG: Einige alte Teller, alle wahrscheinlich noch **vor 1900 in Deutschland** hergestellt, haben mich doch gereizt, nachdem ich lange Zeit nicht bei eBay nachgeschaut habe.

Gemeinsamkeit: **gute Qualität** und **ungewöhnliche Muster**. Drei wurden mit einem **Deckring** gepresst, dessen Formnähte auf der Unterseite fühlbar sind.

PK 2014-4, SG: Die Pressglasfabrik **Brockwitz** wurde erst **1903** gegründet und als erstes Musterbuch wurde **MB 1915** gefunden. Brockwitz verbesserte seine Pressformen durch verchromte Innenflächen. Dadurch erreichte man besonders klar gepresste Muster auch bei größeren Mengen. Gleichzeitig machte man aber auch **sehr feine Muster** ...

Abb. 2001-4/072
Teller mit Pfauen-Muster, farbloses Glas, D 14 cm
Sammlung Braun
s. Teller Nr. 8003 mit Pfauen-Muster, auch kalt bemalt
Haupt-Katalog Brockwitz 1921, Tafel 51, und
Haupt-Katalog Brockwitz 1928, Tafel 72



Abb. 2000-1/302
Teller Nr. 8003 mit Pfauen-Muster, auch kalt bemalt
links Haupt-Katalog Brockwitz 1921, Tafel 51
rechts Haupt-Katalog Brockwitz 1928, Tafel 72
MB Sammlung Neumann

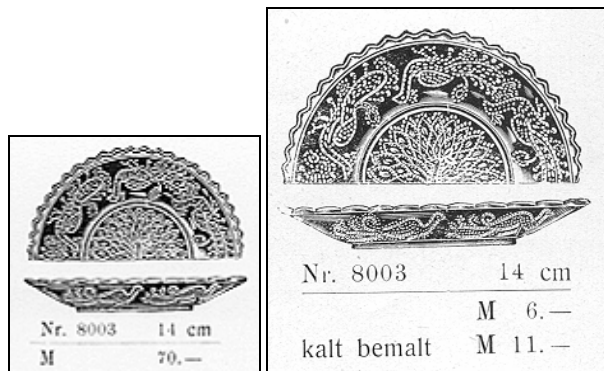


Abb. 2002-2/204
Teller mit Pfauen-Muster, farbloses Glas, D 14 cm
Sammlung Feistner
s. Teller Nr. 8003 mit Pfauen-Muster, auch kalt bemalt
Haupt-Katalog Brockwitz 1921, Tafel 51, und
Haupt-Katalog Brockwitz 1928, Tafel 72



Abb. 2002-5-2/108
Fußschale mit Pfauenfedern
farbloses Pressglas, gold. Farbreste, H 11,1 cm, D 10,2 cm
Sammlung SG PG-284
Haupt-Katalog Brockwitz 1915, Tafel 103, Nr. 8216



PK 2014-4, SG: Ich habe inzwischen **über 50** verschiedene „alte“ Dessert- / Unterteller mit den verschiedensten Mustern gesammelt, rund die Hälfte mit Pseudo-Schliffmustern ... nur ganz wenige davon konnten bisher zugeschrieben werden ... es fehlen Musterbücher aus den 2 Jahrzehnten vor und nach 1900 ... fast alle wurden „**umgekehrt gepresst**“.



Abb. 2002-5-2/106
Fußschale, Pseudoschliff-Muster
grünes Pressglas, H 12 cm, D 10,8 cm
Sammlung SG PG-272
s. Haupt-Katalog Brockwitz 1915, Tafel 103, Nr. 8264

Abb. 2002-5-2/105 und Abb. 2002-5-2/107
Haupt-Katalog Brockwitz 1915, Tafel 103
Zuckerschale Nr. 8216, Pfauenfedern (durchgestrichen)
Zuckerschale Nr. 8264, D 10 cm
MB Sammlung Neumann

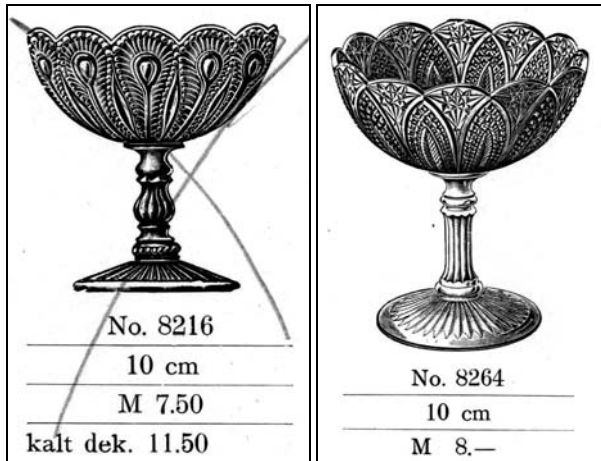


Abb. 2011-1/083
3-teilige Pressform für eine Zuckerschale mit Pseudoschliff-Muster, Stempel, Boden, Deckring und Scharnierbolzen fehlen
auf dem Rand der Pressform oben links über dem Scharnier eingeschlagene Nummer „8264“, außerdem „FS“
s. MB Brockwitz 1915, Tafel 103, Nr. 8264, Zuckerschale, s.a. PK Abb. 2002-5-02/106
[Pressform Deutsches Museum München, Inv.Nr. 2010-620](#), Foto Hans-Joachim Becker, Fotoatelier Deutsches Museum



Abb. 2012-3/47-01a (Maßstab ca. 115 %)

Teller mit einem Füllhorn und Ranken, winzige Blasen, farbloses Pressglas, H 1,7 cm, D 14,5 cm
Sammlung SG 2012-08

s. [MB Radeberg 1890, Tafel 35, Nr. 3504 \(Hinweis Sadler\)](#)



Abb. 2014-4/28-01
Teller mit feinen Blüten-Motiven, Rand mit breiten Bögen, H 1,9 cm, D 14,6 cm
Sammlung SG 2014-12
Hersteller unbekannt, Deutschland?, Sachsen?, um 1900?, vielleicht [Radeberg 1890](#)



Abb. 2012-3/47-02a

Teller mit Blüten(Rosen?)ranken, Sablée, farbloses Pressglas, H 2 cm, **D 14,9 cm**

6 Blüten mit je 5 2-teiligen Blütenblättern, Mitte mit kleinerer Blüte / 6 2-teilige Blütenblätter, Band mit Sablée am Rand

Sammlung SG 2012-08

s. **MB Walther 1904, Tafel 11, Nr. 255 & 256 (Hinweis Sadler)**



Abb. 2014-4/28-02

Teller mit Blüten(Rosen?)ranken, Sablée, farbloses Pressglas, H 2 cm, D 14,3 cm

6 Blüten mit je 5 2-teiligen Blütenblättern, Mitte mit größerer Blüte / 6 1-teilige Blütenblätter, ohne Band mit Sablée am Rand

Sammlung SG 2014-12

s. MB Walther 1904, Tafel 11, Nr. 255 & 256 (Hinweis Sadler)



Abb. 2002-5-1/047
 Musterbuch Radeberg 1890, Tafel 34, Verschiedene kleine Dessertteller
 Sammlung Füssel

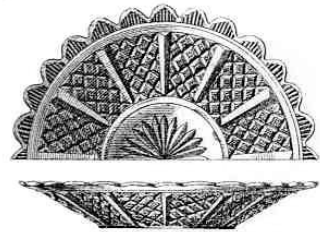
Verschiedene kleine Dessertteller



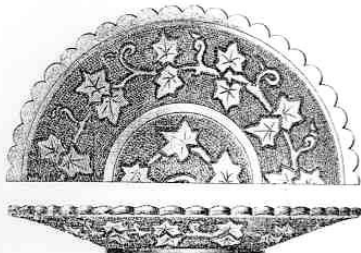
3401 Hugo 9^{cm}M. ...



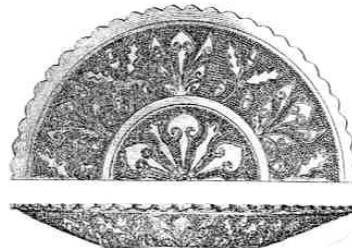
3402 Johannes 11^{cm}M. ...



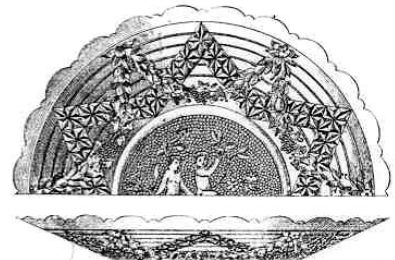
3403 Steinchen 12 1/2^{cm}M. ...



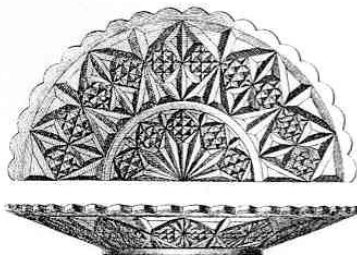
3404 Epheu 13 1/2^{cm}M. ...



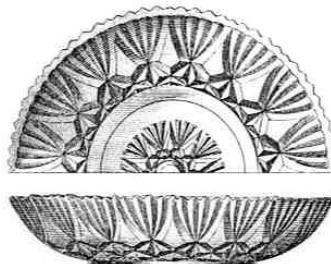
3405 Paula 13 1/2^{cm}M. ...



3406 Amoreffen 13 1/2^{cm}M. ...



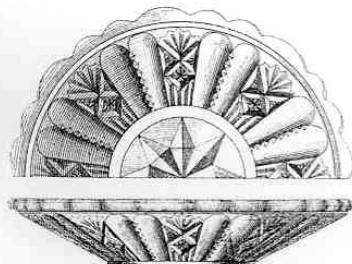
3407 Wilhelm 13 1/2^{cm}M. ...



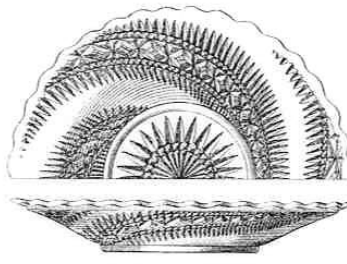
3408 August 13 1/2^{cm}M. ...



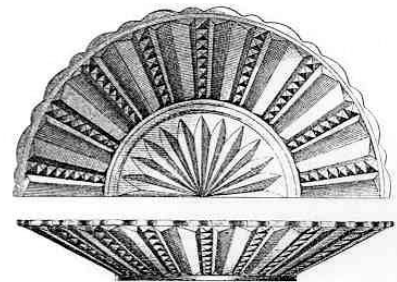
3409 Vogel 13 1/2^{cm}M. ...



3410 Erich 13 1/2^{cm}M. ...



3411 Strahlen 13 1/2^{cm}M. ...



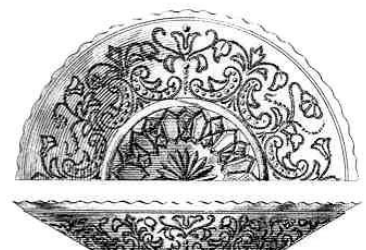
3412 Prismen 13 1/2^{cm}M. ...



3413 Flora 13 1/2^{cm}M. ...



3414 Josef 13 1/2^{cm}M. ...



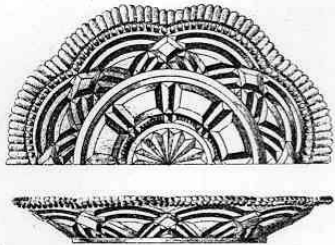
3415 Heinrich 13 1/2^{cm}M. ...

1/2 der nat. Grösse.

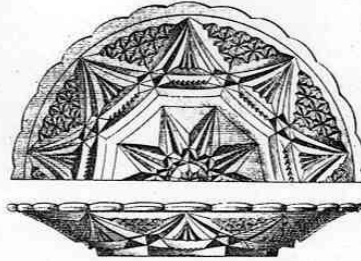
Abb. 2002-5-1/045
 Musterbuch Radeberg 1890, Tafel 35, Verschiedene kleine Dessertteller
 Sammlung Füssel

Verschiedene kleine Dessertteller.

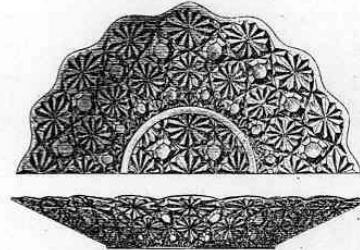
35



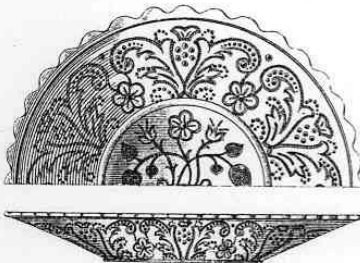
3501 Albert 13 cm.M.....



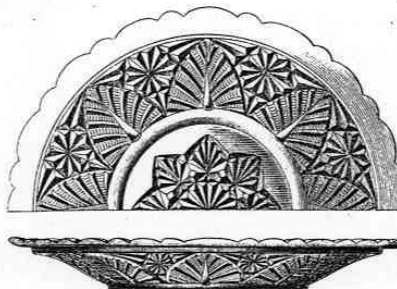
3502 Therese 13 cm.M.....



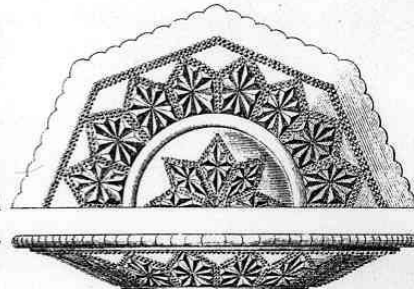
3503 Brillant 13 1/2 cm.M.....



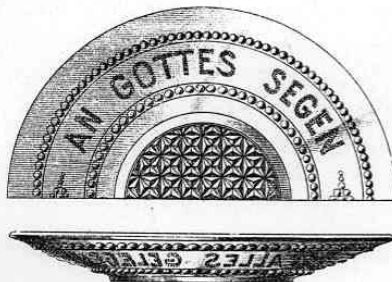
3504 Füllhorn 14 1/2 cm.M.....



3505 Palmen 15 1/2 cm.M.....



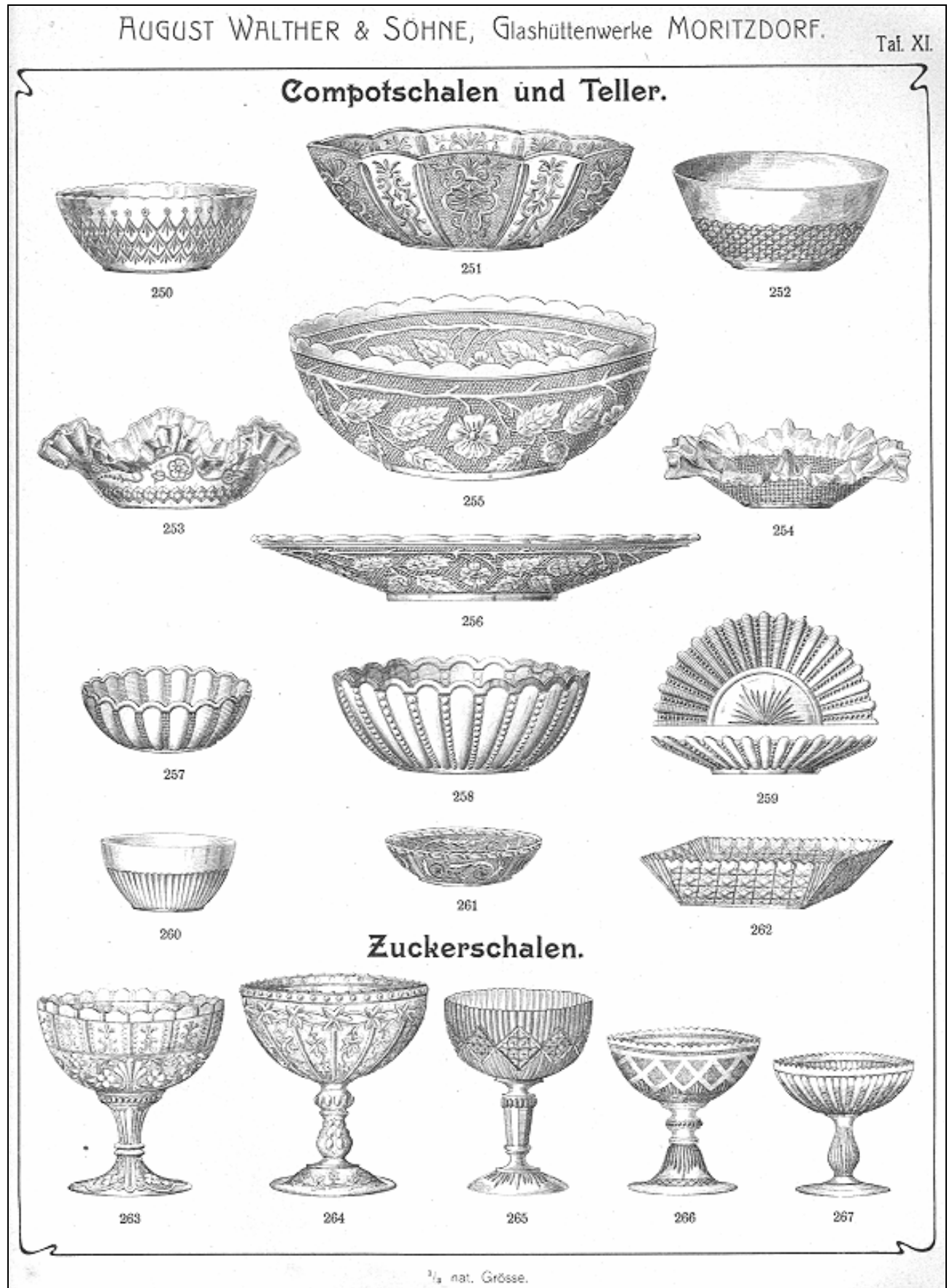
3506 Martin 15 1/2 cm.M.....



3507 Gottes Segen 15 1/2 cm.M.....

1/2 der nat. Grösse.

Abb. 03-2000/418
Musterbuch Walther 1904, Tafel 11, Compotschalen und Teller
aus Sammlung Mauerhoff



Siehe unter anderem auch:

- PK 2006-4 SG, Mariánská hut' - die Glashütte von S. Reich & Co., um 1873 am Ende der Welt
Velké Karlovice - das vielleicht kleinste Glasmuseum der Welt
Wer hat den „Walachen“ das Glasmachen beigebracht?
Auswahl wichtiger PK-Artikel zu S. Reich & Co.
- PK 2006-4 SG, Pressglas der Mariánská hut' von S. Reich & Co. 1873 - 1930
im kleinsten Glasmuseum der Welt in Velké Karlovice
- PK 2006-4 SG, Schon lange gesuchte Pressgläser,
die von S. Reich & Co. in MB Pressglas Reich 1907 angeboten wurden
- PK 2006-4 Anhang 01, SG, Preis-Courant über Press-Glas S. Reich & Co., Wien - Krásno, 1907;
Archiv Muzeum Valašské Meziříčí
-
- PK 2002-5 Anhang 01, SG, Pressglas-Preis-Courant Vereinigte Radeberger Glashütten
Actiengesellschaft, Radeberg in Sachsen, um 1890; Sammlung Füßel, Mauerhoff
- PK 2000-3 Anhang 01, SG, Pressglas-Musterbuch August Walther & Söhne, Moritzdorf, 1904
Sammlung Mauerhoff
- PK 2005-2 Mauerhoff, Pressglas der Sächsischen Glasfabrik AG, Radeberg, 1900 bis 1924
- PK 2005-2 Anhang 03, SG, MB Pressglas Sächsische Glasfabrik Radeberg vor 1897
Sammlung Mauerhoff
-
- PK 2001-4 Braun, SG, Zwei blaue Schalen, zwei Leuchter und ein Teller mit Pfauen - woher?
- PK 2000-6 Mauerhoff, Seit 1860 Glasformen aus Radeberg
Gießerei und Glasformenbau GmbH Radeberg i. A.
- PK 2000-6 Mauerhoff, Historische Übersicht zum Glasformenbau in Radeberg
- PK 2000-6 SG, Pressformen, Formpressen ...
- PK 2000-6 SG, Stichworte zum Gießen und Pressen in Formen, Pressglas
- PK 2007-3 SG, Stopfer, Teller mit „Ranken“ und „Blätter mit Palmetten“, Böhmen?, 1850 - 1900?
- PK 2009-1 SG, Alte Pressglas-Teller mit Pseudoschliff-Mustern, Deutschland?, um 1900?
- PK 2009-1 SG, Schalen und Teller mit Pseudoschliff-Muster, Blättern, Rauten und Bögen
Hersteller unbekannt, Deutschland?, um 1900?
- PK 2009-2 Sadler, SG, Alte Pressglas-Teller mit Pseudoschliff-Mustern, Deutschland?, um 1900?
Nachtrag zu PK 2009-1
- PK 2009-2 Stopfer, SG, Alte Pressglas-Teller mit Pseudoschliff-Mustern, Deutschland?, um 1900?
Nachtrag zu PK 2009-2
- PK 2011-1 Benz-Zauner, SG, 3-teilige Pressform für eine Zuckerschale ohne Namen:
MB Brockwitz 1915, Tafel 103, Nr. 8264
- PK 2012-3 SG, Sadler, Vier alte kleine Teller, Radeberg 1890, Walther 1904, H. unbekannt, vor 1900?
- PK 2014-4 Mauerhoff, Constantin Findeisen - ein unbekannter Konstrukteur und Maschinenbauer
der deutschen Glasindustrie um 1900

Siehe unter anderem auch WEB PK - in allen Web-Artikeln gibt es umfangreiche Hinweise auf weitere Artikel zum Thema - suchen auf www.pressglas-korrespondenz.de mit GOOGLE Lokal →

- www.pressglas-korrespondenz.de/aktuelles/pdf/pk-1998-2w-franke-pressglas-formgebung.pdf
- www.pressglas-korrespondenz.de/aktuelles/pdf/pk-1999-1w-sg-pressglas-deckring.pdf
- www.pressglas-korrespondenz.de/aktuelles/pdf/pk-1999-5w-gerner-karaffe-pressglas.pdf
- www.pressglas-korrespondenz.de/aktuelles/pdf/geisel-teller-rudolf.pdf PK 2003-3
- www.pressglas-korrespondenz.de/aktuelles/pdf/geisel-designer-glasmacher.pdf PK 2003-4
- www.pressglas-korrespondenz.de/aktuelles/pdf/pk-2009-1w-sg-alte-teller.pdf
- www.pressglas-korrespondenz.de/aktuelles/pdf/pk-2009-1w-sg-service-blaetter.pdf
- www.pressglas-korrespondenz.de/aktuelles/pdf/pk-2009-2w-sg-aufsatz-blaetter.pdf
- www.pressglas-korrespondenz.de/aktuelles/pdf/pk-2009-1w-sg-greener-teller.pdf
- www.pressglas-korrespondenz.de/aktuelles/pdf/pk-2012-3w-sg-alte-teller.pdf
- www.pressglas-korrespondenz.de/aktuelles/pdf/pk-2012-2w-boschet-inwald-teller-baronesse.pdf
- www.pressglas-korrespondenz.de/aktuelles/pdf/pk-2012-3w-sg-service-blaetter-kaennchen.pdf
- www.pressglas-korrespondenz.de/aktuelles/pdf/pk-2012-3w-sg-alte-teller.pdf
-
- www.pressglas-korrespondenz.de/aktuelles/pdf/pk-2010-4w-jeschke-pressglas-2010-10.pdf
(Pressglas + Sonne)
- www.pressglas-korrespondenz.de/aktuelles/pdf/pk-2011-3w-wessel-pressglas-leuchtet.pdf
- www.pressglas-korrespondenz.de/aktuelles/pdf/pk-2011-3w-wessel-pressglas-regen-sonne.pdf
(Pressglas + Regen)
- www.pressglas-korrespondenz.de/aktuelles/pdf/pk-2014-4w-sg-reich-walther-alte-teller-1900.pdf
- www.pressglas-korrespondenz.de/aktuelles/pdf/pk-2014-4w-mauerhoff-findeisen-pressglas-1903.pdf

