

SG

Februar 2016

## Form-geblasene violette Karaffe mit Ranken, Perlen und Walzen, Sablée, Hals geschliffen, Glaswerk IVIMA, Marinha Grande, Portugal, um 2000?

Abb. 2015-3/71-01 (Maßstab ca. 66 %)  
eBay DE, Art.Nr. 151956782967  
Karaffe mit Ranken, Perlen und Walzen, Sablée  
form-geblasenes violettes Glas, Hals geschliffen  
H 30 cm, D ??? cm

**Glasfabrik „IVIMA“, Marinha Grande, Portugal, bis 2000 (?)**  
vgl. MB Launay, Hautin & Cie. um 1840,  
Planche 65, Nr. 2108, Fußbecher mit Ranken-Dekor

**eBay DE, Art.Nr. 151956782967, € 25 (2016-02):**  
„Alte interessante **violette Karaffe, Pressglas mit geschliffenem Hals!!!** aus Sammlungsauflösung: interessante alte violette Karaffe, **Höhe 30 cm**, sehr seltenes Stück, **Pressglas mit geschliffenen Kantenpartien am Hals** und innen für den Hohlstöpsel ... **Fertigung des Stöpsels technisch ebenfalls sehr ungewöhnlich:** Rand oben geschliffen und poliert!!! Ein sehr aufwendig hergestelltes Glasteil, schon deshalb interessant, Ranken und Pfeifenmusterung, sehr schönes seltenes Sammelstück in gutem Zustand!!!

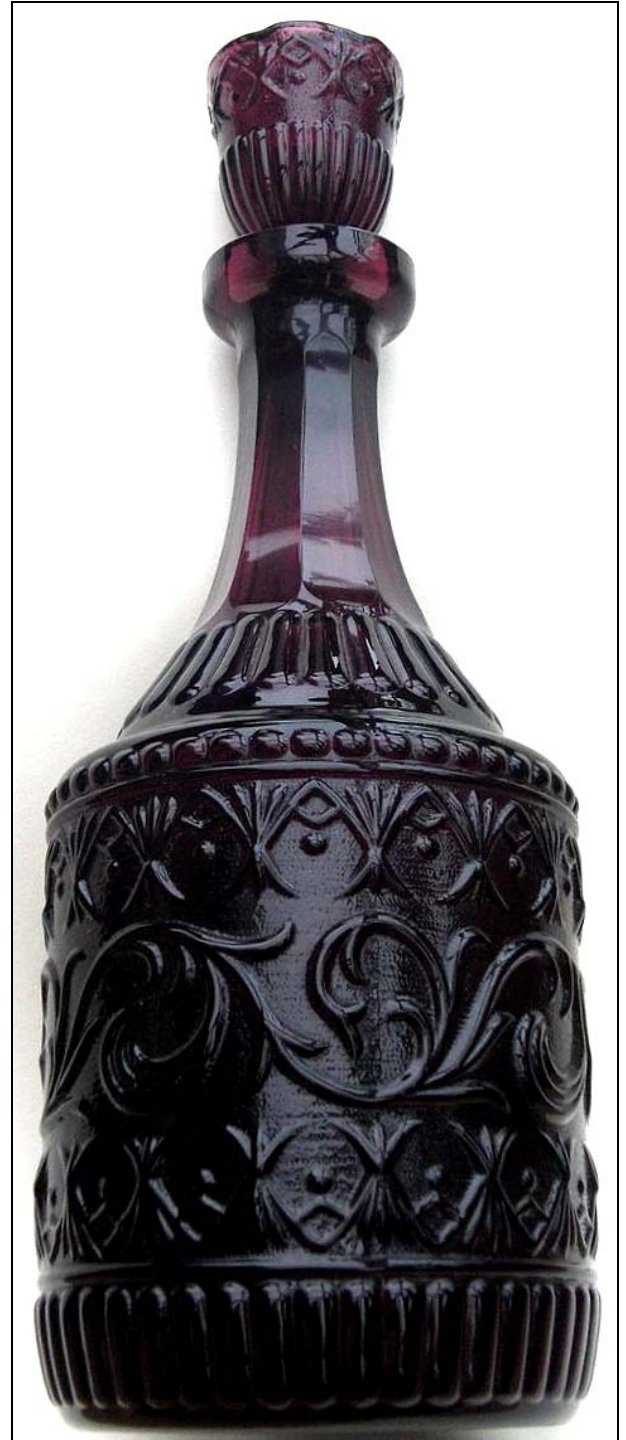
**SG:** An dieser großen Karaffe ist **alles ungewöhnlich:** in eine Form geblasen, deren feines Sablée schon ziemlich verschwommen ist, scharf ausgeprägte Motive Ranken, Perlen und Walzen, Hals mit geschliffenen Facetten, die nachpoliert wurden - vielleicht wurde die ganze Karaffe mit Flusssäure nachpoliert? - die dunkle violette Farbe, die wahrscheinlich schwarz werden sollte, der geschliffene und schlecht eingeschliffene Stopfen ... und auch die Form ist ungewöhnlich ...

Die Karaffe wurde in **Deutschland** angeboten, mir fällt aber keine Glasfabrik ein, die eine solche Karaffe in Deutschland gemacht haben könnte. Eher kommt sie aus **Frankreich ... noch vor 1900?** ...

Zwei Wochen später bekam ich durch einen Zufall nach langer Zeit wieder Kontakt zu Frau **Zeh**, die diese **violette Karaffe** bei **eBay DE** verkauft hatte. Sie berichtete, dass sie die Karaffe vor vielen Jahren bei „**Lemp**“ gekauft hatten! Jetzt war mir klar, warum ich bei dem **Rankenmuster** dauernd gedacht habe, dass ich dieses Muster schon einmal gesehen hatte! Auch die **Farbe** der Karaffe kam mir bekannt vor, aber ich stand auf der Leitung!

Nur einige Schritte von meinem Computer entfernt standen **drei Pressgläser**, die ich ganz am **Anfang** meines Sammelns gekauft hatte: in Schönberg im Bayerischen Wald gab es damals ein kleines Antiquitätengeschäft direkt am Marktplatz. Dort wurde viele schöne Überbleibsel aus der Gegend verkauft ... Ganz hinten im Laden war ein Glasschrank und darin war eine **opak-äpfel-grüne Vase mit Deckel**, die ich kaufte. Sie war lange Zeit in der privaten Sammlung der seriösen Händlerin, von der ich sie erwarb. Weil ihr Mann in der **Tschechoslowakei** alte Gläser für das Glasmuseum Passau suchte, dachte ich, dass er diese Vase von dort mitgebracht hatte ...

Als ich diese **opak-jade-grüne Vase mit Deckel** zum ersten Mal sah, dachte ich, dass sie eigentlich ein Glas aus **Baccarat** oder **St. Louis sein müsste** ...



Einige Monate später konnte ich auf einem **Antikmarkt in Eggenfelden, Niederbayern**, bei einem **Händler aus Dresden** einen **kobalt-blauen Fußbecher** mit einem sehr ähnlichen Muster kaufen. Der Händler, der noch eine größere Anzahl von Pressgläsern mit ungewöhnlich **kräftigen blauen und uran-gelben Farben** sowie **Mustern auf gekörntem Grund** angeboten hat,

behauptete, dass alle seine Gläser aus **Ottendorf bei Dresden** stammten. Bei ihm kaufte ich auch den **uran-gelben Fußbecher mit Deckel** und einen dazu passenden **blauen Fußbecher** ohne Deckel. **Diese beiden Gläser passen genau zur violetten Karaffe!**

Zu dieser Zeit waren die Kataloge von **Launay, Hautin & Cie.** noch nicht gefunden. Ich hatte keine Möglichkeit, dort nach diesen Gläsern zu suchen ...

Das Muster des **uran-gelben und blauen Fußbechers** fand ich später in **MB Launay, Hautin & Cie., 1840, Planche 65, No. 2108!** Aber meine Gläser konnten **nicht von Baccarat oder St. Louis um 1840** sein! Erst viele Jahre später ist es gelungen, den Hersteller zu finden: das **Glaswerk „IVIMA“ in Marinha Grande in Portugal**, das bis um **2000** Kopien von einzelnen Gläsern von Baccarat / St. Louis um 1840 hergestellt hat. Dazu machte es aber auch eigene Gläser, die vielleicht schon sehr viel früher wirklich im Glaswerk selbst geschaffen wurden: z.B. der „**antike Jäger**“!

Abb. 2001-5/391 (Ausschnitt)  
MB Launay, Hautin & Cie., um 1840, 2.<sup>me</sup> Partie: Planche 65 (Pièces diverses), No. 2108 (1) B., Baccarat, 1840  
„Verre conique m. sablée guirlande arabesque“



Das Muster **No. 2108** wurde **1840 erstmals hergestellt und 1841 schon wieder aufgegeben**. Da die beiden Cristalleries Baccarat und St. Louis mindestens bis dahin besonders teure und exakte **Pressformen aus Messing** verwendeten, mussten sie die „nagelneuen“,

völlig unverschlissenen Pressformen wieder verkaufen, wenn sie sie nicht eingeschmolzen haben, was unwahrscheinlich ist.

Abb. 2006-2/199  
Fußbecher mit Ranken, Perlen und Walzen, Sablée  
rotes Pressglas, H xxx cm  
Sammlung Neumann  
Etikett „**IVIMA 1895 Hand Made Glass**“  
vgl. MB Launay, Hautin & Cie. um 1840,  
Planche 65, Nr. 2108, Fußbecher mit Ranken-Dekor



Da die portugiesischen Kristallfabriken in **Marinha Grande** und in **Vista Alegre** bereits um **1840** arbeiteten, könnten sie die Formen in **Paris aufgekauft** haben! Die Gläser mit Sablée waren in Frankreich **1841 aufgegeben** worden, weil sie entweder nicht gefragt waren oder weil die ab 1841 hergestellten Gläser mit breiten Facetten viel **billigere Formen** brauchten und **billiger hergestellt** werden konnten. Deshalb waren sie wahr-

scheinlich auch in Portugal nicht mehr gefragt und die **Pressformen lagerten dort über 100 Jahre lang!**

Abb. 1999-4/204a

Vase mit Fuß und Deckel, barocke Rocailles, Oliven und Blüten-Blatt-Ranken auf Vase und Deckel  
gekörnter Grund (sablée), Boden 9-eckig, 3 Formnähte  
opak-jade-grünes, schweres Glas, H 30,0 / 19,0 cm, D 12,6 cm  
Sammlung SG, PG-172

**Kopie eines Musters aus Baccarat, Frankreich, 1840**  
vgl. MB Launay & Hautin 1840, Planche 69, Nr. 2211 B  
Glaswerk IVIMA, Marinha Grande, Portugal, um 2000 (?)  
vgl. Sammlung Chiarenza, PK 1999-4, Abb. 1999-4/205  
opak-gelbes Glas



Solche Pressformen erst nach **1945** ganz neu nach den Zeichnungen von Baccarat oder von Launay, Hautin & Cie. oder nach Mustern aus dem Musterlager herzustellen,

wäre sehr teuer gewesen ... das hätte sich sicher nicht rentiert ... das sieht man am besten an der **opak-jade-grünen Deckelvase** (siehe unten)!

Die **Deckelvase** findet man auf den Tafeln der Kataloge von Launay Hautin & Cie. nicht, aber man findet **2 Fußbecher mit ihrem Muster auf Planche 69, No. 2211 B und No. 2215 B**, beide von **Baccarat**. Die Farben **opak-jade-grün** oder **opak-gelb** sind bei gepressten Stücken aus Baccarat oder St. Louis meines Wissens bis jetzt nicht gefunden worden.

Abb. 2001-5/395 (Ausschnitt)

MB Launay, Hautin & Cie., um 1840, 2.<sup>me</sup> Partie: Planche 69, (Pièces diverses)

No. 2211 B., Baccarat, 1840 (ähnlich Nr. 2115 B)

„Gobelet évasé à pied m. à ecusson et pendentif“

[Wappenschild und Anhänger]



Der **gekörnte Grund** ist bei der **grünen Deckelvase** und bei dem **kobalt-blauen Fußbecher** nicht ganz so sauber ausgeführt, wie bei den gepressten Gläsern aus Baccarat und St. Louis. Genau den gleichen „Mangel“ findet man auch bei der **violetten Karaffe!** Die Ausführung ist aber insgesamt von **besten Qualität**.

**Die vielen verschiedenen Gläser von IVIMA in meiner Sammlung haben alle eine gute Qualität! Es war keine Billigware beabsichtigt! ... Ein großer Unterschied zu den Gläsern aus Indonesien und Malaysia, die auch Pressglas aus Baccarat und St. Louis in Massen kopierten und noch immer hier verkaufen!**

Witzig ist, dass **IVIMA** die Fußbecher No. 2108 von **Baccarat haargenau kopiert** hat - allerdings mit knalligen **Farben**, die so von Baccarat oder St. Louis niemals verwendet wurden - und dass IVIMA dann eine zu den Fußbechern **passende Karaffe aus dunkel-**

**violettem Glas „erfunden“** hat, die niemals von Baccarat oder St. Louis hergestellt worden war. Jedenfalls war sie nicht in MB Launay, Hautin & Cie. 1840! Dort wäre sie mir auch schon früher aufgefallen ... Wahrscheinlich wurde auch der Deckel auf meinem **uran-gelben Fußbecher** neu „erfunden“ ... Und das gleiche gilt für die **grüne Deckelvase**: die Vase und der Deckel dazu wurde von IVIMA nach den Fußbechern No. 2211 und 2215 von Baccarat „erfunden“!

Abb. 1999-4/206

Becher mit Fuß, barocke Rocailles, Oliven und Blüten-Blatt-Ranken auf gekörntem Grund (sablée), kobalt-blaues Glas, konische Form, rund, in die Form gepresst, 3 Formnähte Boden mit 9 Ecken, Boden unten hohl mit Palmetten, geschliffen und poliert, H 11,0 cm, D 9,5 cm  
Sammlung SG, PG-215

Kauf Antikmarkt Eggenfelden, 15.11.1997

Hersteller unbekannt, wahrscheinlich Imitation eines Glases aus St. Louis, Frankreich (?), Zeit unbekannt

Hersteller vielleicht in Sachsen, Ottendorf (?) nach Angabe des Händlers aus Dresden bei Glas PG-215, Ende 19. / Anfang 20. Jhd.

wie grüne Vase mit Deckel PG-172

vgl. Sellner, S. 70/76, Abb.151, Becher mit Fuß, Herkunft unbekannt (gleiches Muster)



2008 fand **Hans Schaudig** einen Katalog des **Glaswerks Marinha Grande von 1901** - jetzt wurde klar, woher diese Gläser kamen. Zuletzt wurde 2013 von **Dejan Vorgić** ein Katalog von **Atlantis 2009** gefunden, in dem weitere Gläser des Glaswerks **IVIMA** angeboten wurden, das 2003 völlig aufgegeben und abgerissen worden war.

Die Reproduktionen von IVIMA sind bis in die **USA** gekommen, z.B. hatte **Frank Chiarenza** einen **opak-blauen „antiken Jäger“** und eine **opak-gelbe Deckelvase** in seiner Sammlung! **Shirley Smith** fand einen **Hahn** als Kopie eines bekannten Glases von **Portieux 1933** mit aufgeklebten Etikett von IVIMA! IVIMA-

Gläser kamen auch bis nach **Wien**, siehe **Sammlung Stopfer!** Die allermeisten wurden aber in Deutschland verkauft, durch einen **Händler**, der bei **Dresden** ein Lager mit solchen Gläsern hatte. Er weigerte sich über 20 Jahre lang, darüber Auskunft zu geben, wie er zu diesen Gläsern gekommen war, die er noch immer bei eBay DE anbietet!

Abb. 2006-3/129

IVIMA Standing Rooster # 8547, 8.8" tall

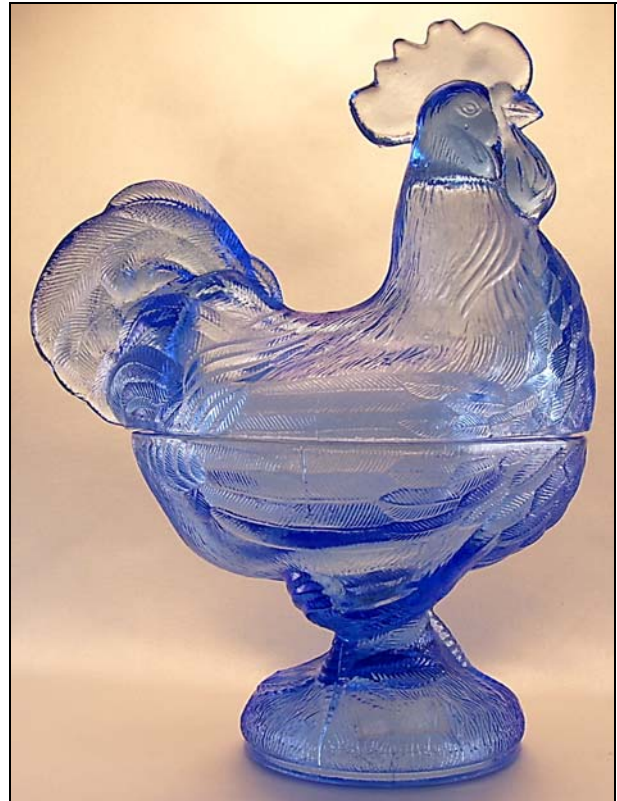
**An extremely exact copy of the Portieux Standing Rooster.**

Scarce. \$ 65.00 - \$ 90.00

IVIMA label - Smith, Glass Hen on Nest, 2006

**Etikett aus farbloser Klebefolie mit farbigem Aufdruck**

**"IVIMA® 1895 HAND MADE GLASS PORTUGAL"**



Jetzt löste sich eines der **letzten Rätsel** auf: der **Hersteller der violetten Karaffe mit Rankenmuster und schwachem Sablée**. Es wurde von **Lemp** an die Sammler **Zeh** verkauft! Da ich diese Karaffe noch nie gesehen hatte, stellte ich zuerst keine Verbindung zu den Lemp-Gläsern her.

Der Vergleich des **Musters der Karaffe** mit dem **uran-gelben und blauen Fußbecher** zeigt, dass sie sicher vom gleichen Hersteller kamen: vor allem das schwache, sehr feine Sablée und die einzelnen Motive sind absolut gleich! Die **dunkle violette Farbe** ist der Farbe einer anderen Kopie sehr ähnlich! Bei schlechter Beleuchtung hat das ziemlich dunkle Glas meines Bechers einen **blau-violetten Schimmer!** Wenn man es dann vor günstigerem Licht genau betrachtet, ist es wahrscheinlich der Farbe der Karaffe sehr ähnlich! Auch dieser **violette Becher mit neugotischem Muster** ist ein „Lemp“-Glas, das ich aber wo anders erworben hatte ... bzw. er ist ein **IVIMA-Glas, das es von Portugal bis nach Niederbayern geschafft hat ...**

Besonders lustig ist, dass ich den **allerersten Becher von IVIMA** als Geburtstagsgeschenk für eine Kollegin im Kaufhaus Ludwig Beck in München gekauft hatte! Das war **20 Jahre** bevor ich begonnen habe, Pressglas zu sammeln!

Siehe **PK 1998-1**: Billek, Der blaue Becher aus St. Louis; SG, Der gelbe Becher aus St. Louis; Dubau, Der Heftnabel der Becher aus St. Louis; **PK 1998-2**: Stopfer, Der gelbe Becher aus St. Louis; **PK 1999-2**: SG, Zwei schwarze Becher aus St. Louis?; **PK 1999-4**: SG, Eine Deckel-Vase mit Neu-Rokoko-Dekor.

**Über die „Lemp-Gläser“ kommt in der PK noch eine ausführliche Dokumentation!**

Abb. 2015-3/71-02

PG-258, Fußbecher mit Deckel, Ranken, Perlen und Walzen, Sablée, uran-gelbes Pressglas, H 13,7 cm / 21,8 cm, D 9,2 cm

PG-313, Fußbecher mit Deckel, Ranken, Perlen und Walzen, Sablée, blaues Pressglas, H 11,9 cm, D 7,5 cm

Kauf Antikmarkt Eggenfelden, 15.11.1997

PG-410, Becher mit neu-gotischen Motiven, Sablée, dunkel-violettes Pressglas, H 10,2 cm, D 7,4 cm

Kauf eBay DE

**alle Sammlung SG, Glasfabrik „IVIMA“, Marinha Grande Portugal, um 2000**

**vgl. MB Launay, Hautin & Cie., um 1840, 2.<sup>me</sup> Partie: Planche 65 (Pièces diverses), No. 2108 (1) B., Baccarat, 1840**

**„Verre conique m. sablée guirlande arabesque“**



Abb. 2015-3/71-03

PG-258, Fußbecher mit Deckel, Ranken, Perlen und Walzen, Sablée, uran-gelbes Pressglas, H 13,7 cm / 21,8 cm, D 9,2 cm

PG-313, Fußbecher mit Deckel, Ranken, Perlen und Walzen, Sablée, blaues Pressglas, H 11,9 cm, D 7,5 cm

Kauf Antikmarkt Eggenfelden, 15.11.1997

PG-410, Becher mit neu-gotischen Motiven, Sablée, dunkel-violettes Pressglas, H 10,2 cm, D 7,4 cm

Kauf eBay DE

alle Sammlung SG, Glasfabrik „IVIMA“, Marinha Grande Portugal, um 2000

vgl. MB Launay, Hautin & Cie., um 1840, 2.<sup>me</sup> Partie: Planche 65 (Pièces diverses), No. 2108 (1) B., Baccarat, 1840

„Verre conique m. sablée guirlande arabesque“



Abb. 1999-4/204b

Vase mit Fuß und Deckel, barocke Rocailles, Oliven und Blüten-Blatt-Ranken auf Vase und Deckel, gekörnter Grund (sablée), opak-jade-grünes, schweres Glas, H 30,0 / 19,0 cm, D 12,6 cm, Boden 9-eckig, 3 Formnähte, kein ausgeschliffener, polierter Abriss! Sammlung SG, PG-172, das Sablée ist nicht an allen Stellen so deutlich wie auf diesen Bildern, siehe Streifen über den Oliven!

[Kopie eines Musters aus Baccarat, Frankreich, 1840, vgl. MB Launay & Hautin 1840, Planche 69, Nr. 2211 B](#)

[Glaswerk IVIMA, Marinha Grande, Portugal, um 2000 \(?\)](#)

[vgl. Sammlung Chiarenza, PK 1999-4, Abb. 1999-4/205, opak-gelbes Glas](#)



Abb. 2001-5/391; MB Launay, Hautin & Cie., um 1840, 2.<sup>me</sup> Partie: Planche 65 (Pièces diverses)

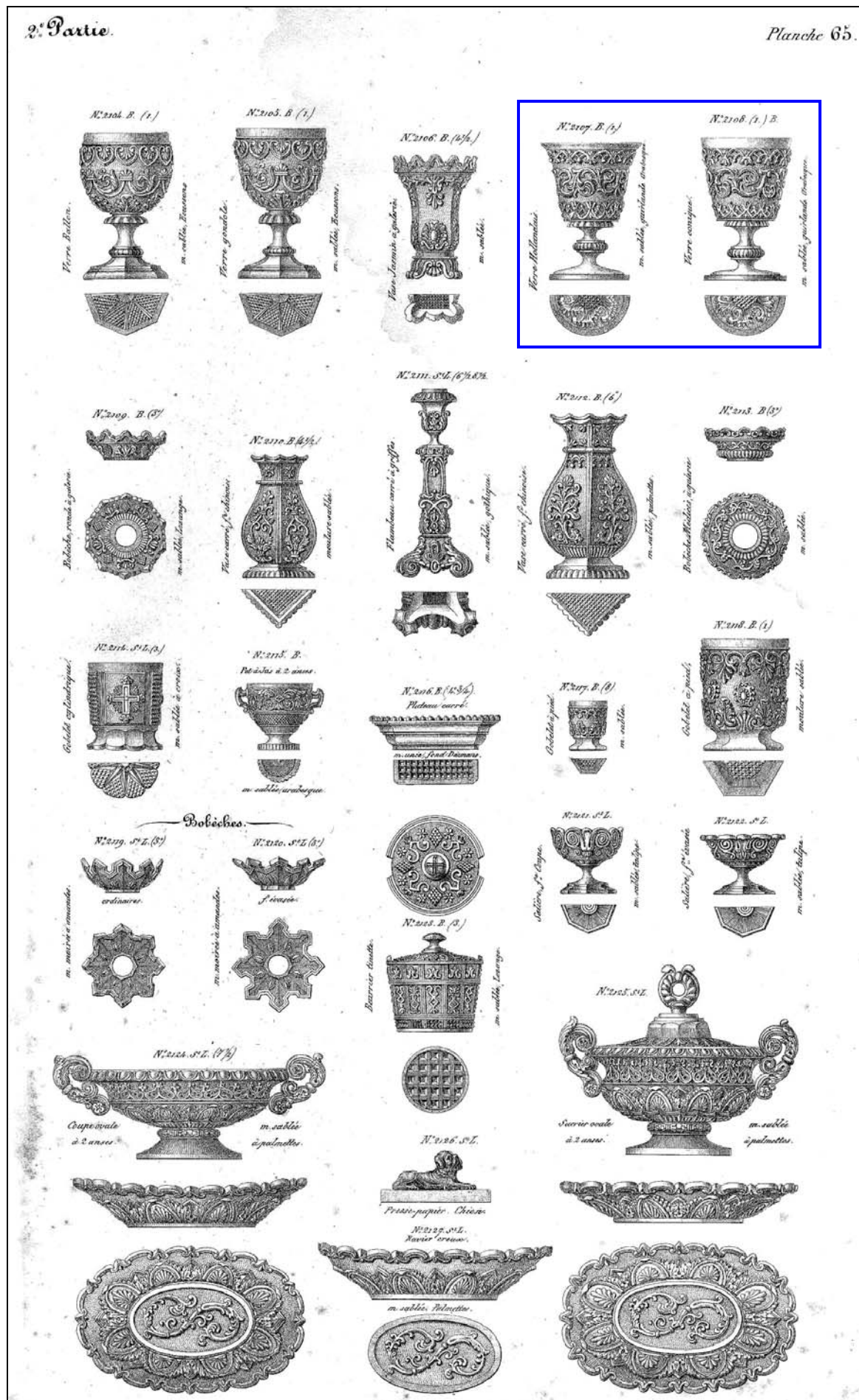
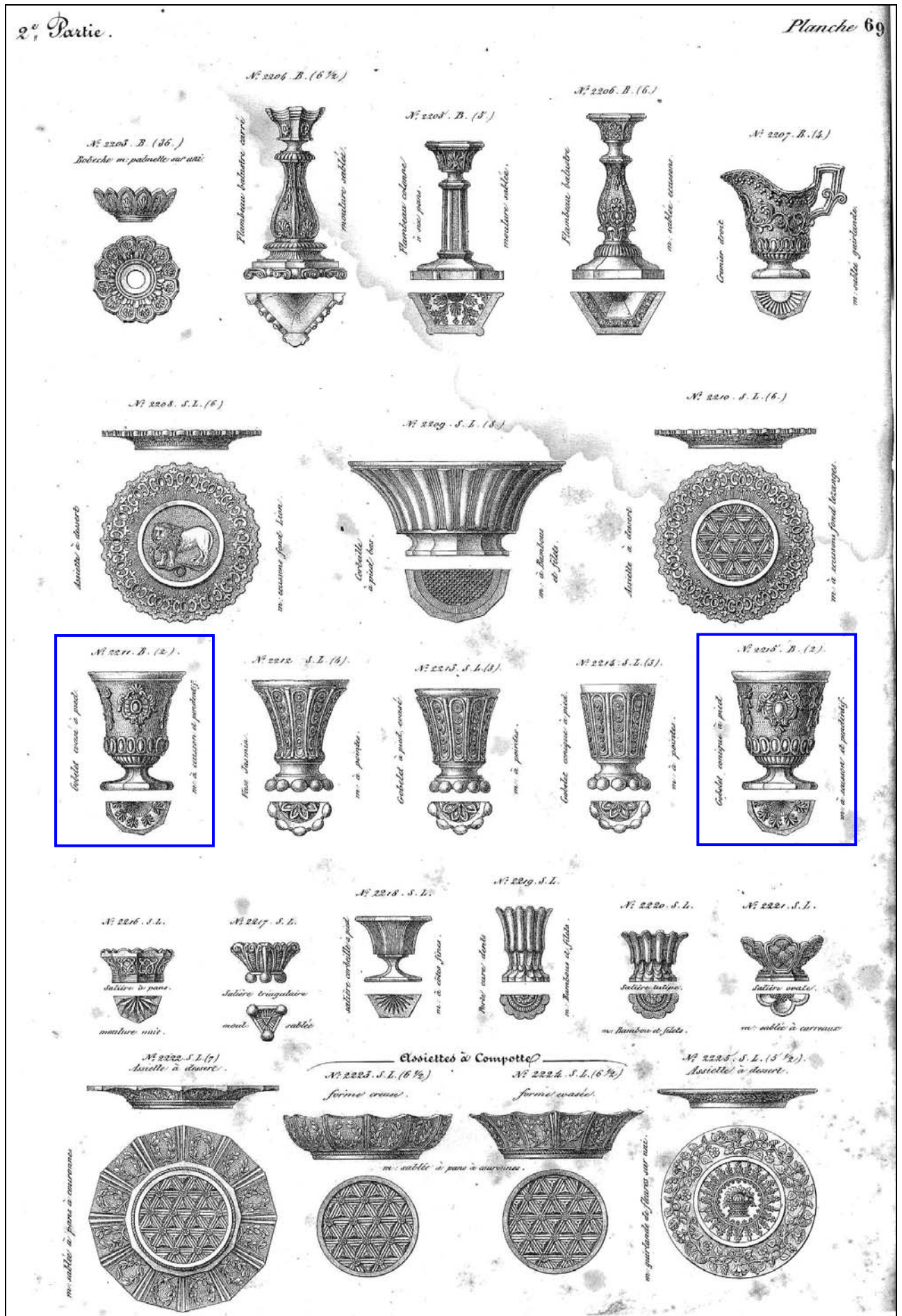


Abb. 2001-5/395; MB Launay, Hautin & Cie., um 1840, 2.<sup>me</sup> Partie: Planche 69, (Pièces diverses)



## Siehe unter anderem auch:

- PK 1998-1 SG, Der gelbe Becher aus St. Louis, Becher mit Ranken-Dekor  
 PK 1998-2 Hosch / Stopfer, Der gelbe Becher aus St. Louis; Nachtrag zu PK 1998-1  
 PK 1999-4 SG, Eine Deckelvase mit Neu-Rokoko-Dekor  
 PK 2001-1 SG, Zwei Leuchter aus Vallérysthal, Leuchter mit antikem Jäger  
 PK 2001-2 Braun, Dekor „Berlin“ und unbekannte Gläser, Leuchter mit antiken Jäger  
 PK 2001-5 SG, Ein hellgrün-opaker Becher mit Ranken-Dekor - und tiefen Rissen (Becher „König von Brasilien“)  
 PK 2001-5 SG, Eine Deckelvase mit Neu-Rokoko-Dekor; überarbeitete Fassung  
 PK 2002-1 SG, Internet Glas-Auktion eglass fischer Januar 2002: Pressglas mit Pasten-Bildnis Königin Dona Maria II. von Portugal (1834-1853)  
 PK 2003-3 SG, Wieder einmal: ein ungewöhnlich roter Fußbecher mit barocken Rocailles, Oliven und Blüten-Blatt-Ranken auf gekörntem Grund, Hersteller unbekannt!  
 PK 2005-1 Pinto, Portugese Glass Cameos [Becher und Teller mit Pasten aus Portugal, um 1840]  
 PK 2006-1 SG, 2 Pressgläser in der Frühlings-Auktion 2006, Auktionshaus Wendl, Rudolstadt  
 Leuchter mit antikem Jäger  
 PK 2006-2 Diogo, Innovation in Traditional Sectors: The Hand-Made Glass Sector [in Portugal] (Chapter 22, Preliminary analysis; July 2000) (Auszug)  
 PK 2006-2 Neumann, SG, Dunkelroter Schoppenkrug mit Bockskopf und Rauten, Hersteller unbekannt, Vorbild St. Louis 1870!  
 PK 2006-2 Neumann, SG, Vielleicht eine verrückte Geschichte: wurden die Reproduktionen alter Pressgläser von Baccarat und St. Louis, um 1840, bis um 2003 in Portugal hergestellt? Das Glaswerk IVIMA gehörte 1998 - 2003 zu Vista Alegre Atlantis Group!  
 PK 2006-2 Neumann, Sadler, SG, Die Ruinen der Glasfabrik „IVIMA“ in Marinha Grande kann man kaufen!  
 PK 2006-2 Neumann, Sadler, SG, Glasunternehmen Vista Alegre Atlantis Group und Glaswerk IVIMA, Portugal  
 PK 2006-2 SG, Das Glasunternehmen „IVIMA“, Portugal, ist seit 2003 spurlos verschwunden!  
 PK 2006-3 Barros, SG, Zwei Teller aus Vista Alegre?, Portugal, um 1840 gefunden in einem Schiffswrack  
 PK 2006-3 Barros, SG, Geschliffene und gepresste Gläser aus Vista Alegre, Portugal, 1824 - 1880 aus portugiesischen Auktions-Katalogen 2003 bis 2005  
 PK 2006-3 Smith, SG, A New Book: Glass Hen on Nest Covered Dishes. Identification & Value Guide; Hahn und drei Hennen auf Körben, IVIMA, Marinha Grande, Port., um 2000?  
 PK 2006-3 SG, Uran-gelbgrüner Fußbecher von Meisenthal 1889 oder von IVIMA, um 2000?  
 PK 2006-3 Stopfer, SG, Form-geblasener Krug von IVIMA, Marinha Grande, Portugal, um 2000  
 PK 2006-4 Sadler, SG, Vier Reproduktionen sehr alter Pressgläser aus Baccarat, St. Louis und Meisenthal - angeblich vor ca 40 Jahren in Portugal hergestellt  
 PK 2007-4 Sadler, SG, Karaffen, Becher, Pokale, Flakons ..., wahrscheinlich IVIMA, Portugal, bis 2002  
 PK 2008-1 Sadler, Grünes Gläserset mit Kanne von Vista Alegre, IVIMA, Portugal, um 2000?  
 PK 2008-1 Vogt, SG, Ein violett / schwarzer Becher mit neu-gotischen Spitzbögen, Baccarat 1841 oder Hersteller unbekannt, um 2000?  
 PK 2008-1 Vogt, SG, Zwei violette Becher, St. Louis & Baccarat oder Belgien, nach 1840 - oder moderne Replikat eines unbekanntes Herstellers?  
 PK 2008-2 SG, Gesucht seit 1998 - endlich gefunden: Leuchter mit Antikem Jäger: Marinha Grande / IVIMA, Portugal 1901-2003? und gleichzeitig viele verwandte Pressgläser von 1901 - 2003!
- 
- PK 2008-2 Frothingham, Glasmanufakturen in Portugal und in den Spanischen Kolonien (Mexiko)  
 PK 2008-4 SG, Opak-rosa-farbener Becher mit neu-gotischem Muster, Spitzbögen und Sablée wohl Reproduktion von IVIMA, Marinha Grande, Portugal, 1945-2000?  
 PK 2010-1 SG, Opak-weißer Becher „König von Portugal“, IVIMA, Portugal, 1901-2003?  
 PK 2013-1 SG, Pressglaskrug mit Waffelmuster, Hersteller unbekannt, Portugal?, bis 2003? Manufactum
- 
- PK 2001-5 Anhang 04, SG, Neumann, MB Launay & Hautin, Paris, um 1840, Cristaux moulés en plein  
 PK 2008-2 Anhang 02, SG, Schaudig, MB Nacional Fábrica de Vidros da Marinha Grande 1901 (IVIMA; Auszug)  
 PK 2008-2 Anhang 02, SG, Barros, Musterbuch Nacional Fábrica de Vidros da Marinha Grande 1901 (Auszug)  
 PK 2013-2 Anhang 02, SG, Catálogo Trade Atlantis, Portugal, 2009 - Kristall, Glas & Pressglas



Siehe unter anderem auch:

WEB PK - in allen Web-Artikeln gibt es umfangreiche Hinweise auf weitere Artikel zum Thema: suchen auf [www.pressglas-korrespondenz.de](http://www.pressglas-korrespondenz.de) mit GOOGLE Lokal →

[www.pressglas-korrespondenz.de/aktuelles/pdf/pk-1999-4w-vase-neurokoko-ivima.pdf](http://www.pressglas-korrespondenz.de/aktuelles/pdf/pk-1999-4w-vase-neurokoko-ivima.pdf)  
[www.pressglas-korrespondenz.de/aktuelles/pdf/pk-2001-5w-vase-neurokoko-ivima-neu.pdf](http://www.pressglas-korrespondenz.de/aktuelles/pdf/pk-2001-5w-vase-neurokoko-ivima-neu.pdf)  
[www.pressglas-korrespondenz.de/aktuelles/pdf/pk-2003-3w-sg-ivima-fussbecher-rot-blau.pdf](http://www.pressglas-korrespondenz.de/aktuelles/pdf/pk-2003-3w-sg-ivima-fussbecher-rot-blau.pdf)  
[www.pressglas-korrespondenz.de/aktuelles/pdf/pk-2006-2w-neumann-freimaurer-portugal.pdf](http://www.pressglas-korrespondenz.de/aktuelles/pdf/pk-2006-2w-neumann-freimaurer-portugal.pdf)  
[www.pressglas-korrespondenz.de/aktuelles/pdf/pk-2006-2w-neumann-ivima-atlantis-portugal.pdf](http://www.pressglas-korrespondenz.de/aktuelles/pdf/pk-2006-2w-neumann-ivima-atlantis-portugal.pdf)  
[www.pressglas-korrespondenz.de/aktuelles/pdf/pk-2006-2w-neumann-ivima-portugal.pdf](http://www.pressglas-korrespondenz.de/aktuelles/pdf/pk-2006-2w-neumann-ivima-portugal.pdf)  
[www.pressglas-korrespondenz.de/aktuelles/pdf/pk-2006-2w-neumann-lemp-becher-bock-rot.pdf](http://www.pressglas-korrespondenz.de/aktuelles/pdf/pk-2006-2w-neumann-lemp-becher-bock-rot.pdf)  
[www.pressglas-korrespondenz.de/aktuelles/pdf/pk-2006-2w-sg-ivima-portugal.pdf](http://www.pressglas-korrespondenz.de/aktuelles/pdf/pk-2006-2w-sg-ivima-portugal.pdf)  
[www.pressglas-korrespondenz.de/aktuelles/pdf/pk-2006-3w-barros-port-vista-alegre.pdf](http://www.pressglas-korrespondenz.de/aktuelles/pdf/pk-2006-3w-barros-port-vista-alegre.pdf)  
[www.pressglas-korrespondenz.de/aktuelles/pdf/pk-2006-3w-barros-port-schiffswrack.pdf](http://www.pressglas-korrespondenz.de/aktuelles/pdf/pk-2006-3w-barros-port-schiffswrack.pdf)  
[www.pressglas-korrespondenz.de/aktuelles/pdf/pk-2006-3w-sg-port-ivima-meisenthal.pdf](http://www.pressglas-korrespondenz.de/aktuelles/pdf/pk-2006-3w-sg-port-ivima-meisenthal.pdf)  
[www.pressglas-korrespondenz.de/aktuelles/pdf/pk-2006-3w-smith-ivima-henne-korb.pdf](http://www.pressglas-korrespondenz.de/aktuelles/pdf/pk-2006-3w-smith-ivima-henne-korb.pdf)  
[www.pressglas-korrespondenz.de/aktuelles/pdf/pk-2006-3w-stopfer-port-ivima.pdf](http://www.pressglas-korrespondenz.de/aktuelles/pdf/pk-2006-3w-stopfer-port-ivima.pdf)  
[www.pressglas-korrespondenz.de/aktuelles/pdf/pk-2006-4w-sadler-ivima-fussbecher.pdf](http://www.pressglas-korrespondenz.de/aktuelles/pdf/pk-2006-4w-sadler-ivima-fussbecher.pdf)  
[www.pressglas-korrespondenz.de/aktuelles/pdf/pk-2007-4w-sadler-ivima.pdf](http://www.pressglas-korrespondenz.de/aktuelles/pdf/pk-2007-4w-sadler-ivima.pdf)  
[www.pressglas-korrespondenz.de/aktuelles/pdf/pk-2008-1w-sg-bacc-becher-violett.pdf](http://www.pressglas-korrespondenz.de/aktuelles/pdf/pk-2008-1w-sg-bacc-becher-violett.pdf)  
[www.pressglas-korrespondenz.de/aktuelles/pdf/pk-2008-1w-vogt-bacc-becher-violett.pdf](http://www.pressglas-korrespondenz.de/aktuelles/pdf/pk-2008-1w-vogt-bacc-becher-violett.pdf)  
[www.pressglas-korrespondenz.de/aktuelles/pdf/pk-2008-2w-frothingham-portugal-mexiko.pdf](http://www.pressglas-korrespondenz.de/aktuelles/pdf/pk-2008-2w-frothingham-portugal-mexiko.pdf)

---

[www.pressglas-korrespondenz.de/aktuelles/pdf/pk-2008-2w-sg-marinha-grande-ivima-1901.pdf](http://www.pressglas-korrespondenz.de/aktuelles/pdf/pk-2008-2w-sg-marinha-grande-ivima-1901.pdf)  
[www.pressglas-korrespondenz.de/archiv/pdf/pk-2008-2-02w-mb-marinha-grande-1901.pdf](http://www.pressglas-korrespondenz.de/archiv/pdf/pk-2008-2-02w-mb-marinha-grande-1901.pdf)

---

[www.pressglas-korrespondenz.de/aktuelles/pdf/pk-2008-4w-sg-ivima-pressglas.pdf](http://www.pressglas-korrespondenz.de/aktuelles/pdf/pk-2008-4w-sg-ivima-pressglas.pdf)  
[www.pressglas-korrespondenz.de/aktuelles/pdf/pk-2010-1w-sg-ivima-becher-miguel.pdf](http://www.pressglas-korrespondenz.de/aktuelles/pdf/pk-2010-1w-sg-ivima-becher-miguel.pdf)  
[www.pressglas-korrespondenz.de/aktuelles/pdf/pk-2010-3w-sg-paulus-bayer-glasmacher-portugal-spanien-1740.pdf](http://www.pressglas-korrespondenz.de/aktuelles/pdf/pk-2010-3w-sg-paulus-bayer-glasmacher-portugal-spanien-1740.pdf)  
[www.pressglas-korrespondenz.de/aktuelles/pdf/pk-2011-2w-schulschenk-ivima-fussbecher.pdf](http://www.pressglas-korrespondenz.de/aktuelles/pdf/pk-2011-2w-schulschenk-ivima-fussbecher.pdf)  
[www.pressglas-korrespondenz.de/aktuelles/pdf/pk-2011-2w-sg-manufactum-ivima.pdf](http://www.pressglas-korrespondenz.de/aktuelles/pdf/pk-2011-2w-sg-manufactum-ivima.pdf)  
[www.pressglas-korrespondenz.de/aktuelles/pdf/pk-2013-1w-manufaktur-pressglas-portugal-2013.pdf](http://www.pressglas-korrespondenz.de/aktuelles/pdf/pk-2013-1w-manufaktur-pressglas-portugal-2013.pdf)  
[www.pressglas-korrespondenz.de/aktuelles/pdf/pk-2013-2w-cabral-auktion-vista-alegre-2011-11.pdf](http://www.pressglas-korrespondenz.de/aktuelles/pdf/pk-2013-2w-cabral-auktion-vista-alegre-2011-11.pdf)  
[www.pressglas-korrespondenz.de/aktuelles/pdf/pk-2013-3w-schumann-atlantis-dose-engel.pdf](http://www.pressglas-korrespondenz.de/aktuelles/pdf/pk-2013-3w-schumann-atlantis-dose-engel.pdf)  
[www.pressglas-korrespondenz.de/aktuelles/pdf/pk-2015-1w-kinsky-pokale-ivima-2015.pdf](http://www.pressglas-korrespondenz.de/aktuelles/pdf/pk-2015-1w-kinsky-pokale-ivima-2015.pdf)

#### WEB Form-geblasenes Glas:

[www.pressglas-korrespondenz.de/aktuelles/pdf/roese-formgeblasenes-glas.pdf](http://www.pressglas-korrespondenz.de/aktuelles/pdf/roese-formgeblasenes-glas.pdf) PK 2000-4  
[www.pressglas-korrespondenz.de/aktuelles/pdf/billek-formgeblasenes-glas.pdf](http://www.pressglas-korrespondenz.de/aktuelles/pdf/billek-formgeblasenes-glas.pdf) ..... PK 2000-5  
[www.pressglas-korrespondenz.de/aktuelles/pdf/geisel-form-geblasenes-glas.pdf](http://www.pressglas-korrespondenz.de/aktuelles/pdf/geisel-form-geblasenes-glas.pdf) ..... PK 2000-5  
[www.pressglas-korrespondenz.de/aktuelles/pdf/geisel-form-geblasenes-glas-2.pdf](http://www.pressglas-korrespondenz.de/aktuelles/pdf/geisel-form-geblasenes-glas-2.pdf) ..... PK 2000-5  
[www.pressglas-korrespondenz.de/aktuelles/pdf/stopfer-formgeblasenes-glas.pdf](http://www.pressglas-korrespondenz.de/aktuelles/pdf/stopfer-formgeblasenes-glas.pdf) PK 2000-5  
[www.pressglas-korrespondenz.de/aktuelles/pdf/pk-2005-4w-sg-karaffe-ranken.pdf](http://www.pressglas-korrespondenz.de/aktuelles/pdf/pk-2005-4w-sg-karaffe-ranken.pdf)  
[www.pressglas-korrespondenz.de/aktuelles/pdf/pk-2006-1w-geisel-form-fest-geblasen.pdf](http://www.pressglas-korrespondenz.de/aktuelles/pdf/pk-2006-1w-geisel-form-fest-geblasen.pdf)  
[www.pressglas-korrespondenz.de/aktuelles/pdf/pk-2006-1w-geisel-karaffe-freudenthal.pdf](http://www.pressglas-korrespondenz.de/aktuelles/pdf/pk-2006-1w-geisel-karaffe-freudenthal.pdf)  
[www.pressglas-korrespondenz.de/aktuelles/pdf/pk-2007-3w-lenek-kaennchen-form-geblasen.pdf](http://www.pressglas-korrespondenz.de/aktuelles/pdf/pk-2007-3w-lenek-kaennchen-form-geblasen.pdf)  
[www.pressglas-korrespondenz.de/aktuelles/pdf/pk-2007-4w-stopfer-glashuette-gilgen.pdf](http://www.pressglas-korrespondenz.de/aktuelles/pdf/pk-2007-4w-stopfer-glashuette-gilgen.pdf)  
[www.pressglas-korrespondenz.de/aktuelles/pdf/pk-2008-1w-vogt-jasmin-vasen.pdf](http://www.pressglas-korrespondenz.de/aktuelles/pdf/pk-2008-1w-vogt-jasmin-vasen.pdf)  
[www.pressglas-korrespondenz.de/aktuelles/pdf/pk-2009-3w-stopfer-festgeblasene-glaeser.pdf](http://www.pressglas-korrespondenz.de/aktuelles/pdf/pk-2009-3w-stopfer-festgeblasene-glaeser.pdf)  
[www.pressglas-korrespondenz.de/aktuelles/pdf/pk-2011-1w-stopfer-henkelbecher-kobalt.pdf](http://www.pressglas-korrespondenz.de/aktuelles/pdf/pk-2011-1w-stopfer-henkelbecher-kobalt.pdf)  
[www.pressglas-korrespondenz.de/aktuelles/pdf/pk-2011-2w-fischer-erzherzog-johann.pdf](http://www.pressglas-korrespondenz.de/aktuelles/pdf/pk-2011-2w-fischer-erzherzog-johann.pdf)  
 (Hinweise auf PK-Artikel zum Thema frühe Glashütten & form-geblasenes Glas)  
[www.pressglas-korrespondenz.de/aktuelles/pdf/pk-2011-3w-zeh-louis-jasminvase-1830.pdf](http://www.pressglas-korrespondenz.de/aktuelles/pdf/pk-2011-3w-zeh-louis-jasminvase-1830.pdf)  
[www.pressglas-korrespondenz.de/aktuelles/pdf/pk-2011-4w-fischer-karaffe-steiermark.pdf](http://www.pressglas-korrespondenz.de/aktuelles/pdf/pk-2011-4w-fischer-karaffe-steiermark.pdf)  
[www.pressglas-korrespondenz.de/aktuelles/pdf/pk-2012-1w-berneithner-glashuetten-1956.pdf](http://www.pressglas-korrespondenz.de/aktuelles/pdf/pk-2012-1w-berneithner-glashuetten-1956.pdf)  
 (Hinweis auf PK-Artikel zum Thema frühe Glashütten)  
[www.pressglas-korrespondenz.de/aktuelles/pdf/pk-2012-3w-dohrmann-kaennchen-rauten-palmetten.pdf](http://www.pressglas-korrespondenz.de/aktuelles/pdf/pk-2012-3w-dohrmann-kaennchen-rauten-palmetten.pdf)  
[www.pressglas-korrespondenz.de/aktuelles/pdf/pk-2012-3w-jakob-louis-jasminvase.pdf](http://www.pressglas-korrespondenz.de/aktuelles/pdf/pk-2012-3w-jakob-louis-jasminvase.pdf)  
[www.pressglas-korrespondenz.de/aktuelles/pdf/pk-2012-3w-sg-jasminvase-blau.pdf](http://www.pressglas-korrespondenz.de/aktuelles/pdf/pk-2012-3w-sg-jasminvase-blau.pdf)



[www.pressglas-korrespondenz.de/aktuelles/pdf/pk-2012-3w-sg-bacc-jasminvase-opal.pdf](http://www.pressglas-korrespondenz.de/aktuelles/pdf/pk-2012-3w-sg-bacc-jasminvase-opal.pdf)  
[www.pressglas-korrespondenz.de/aktuelles/pdf/pk-2012-3w-vogt-frankreich-alte-glaeser.pdf](http://www.pressglas-korrespondenz.de/aktuelles/pdf/pk-2012-3w-vogt-frankreich-alte-glaeser.pdf)  
[www.pressglas-korrespondenz.de/aktuelles/pdf/pk-2012-4w-vogt-becher-kobalt-1830.pdf](http://www.pressglas-korrespondenz.de/aktuelles/pdf/pk-2012-4w-vogt-becher-kobalt-1830.pdf)  
[www.pressglas-korrespondenz.de/aktuelles/pdf/pk-2012-4w-bacc-compotier-draperies.pdf](http://www.pressglas-korrespondenz.de/aktuelles/pdf/pk-2012-4w-bacc-compotier-draperies.pdf)  
[www.pressglas-korrespondenz.de/aktuelles/pdf/pk-2012-4w-sg-louis-jasminvasen-1870.pdf](http://www.pressglas-korrespondenz.de/aktuelles/pdf/pk-2012-4w-sg-louis-jasminvasen-1870.pdf)  
[www.pressglas-korrespondenz.de/aktuelles/pdf/pk-2012-4w-sg-jasminvase-noppen.pdf](http://www.pressglas-korrespondenz.de/aktuelles/pdf/pk-2012-4w-sg-jasminvase-noppen.pdf)  
[www.pressglas-korrespondenz.de/aktuelles/pdf/pk-2012-4w-sg-jasminvase-louis-opal-blaetter.pdf](http://www.pressglas-korrespondenz.de/aktuelles/pdf/pk-2012-4w-sg-jasminvase-louis-opal-blaetter.pdf)  
[www.pressglas-korrespondenz.de/aktuelles/pdf/pk-2012-4w-vogt-jasminvase-meissen-blaetter.pdf](http://www.pressglas-korrespondenz.de/aktuelles/pdf/pk-2012-4w-vogt-jasminvase-meissen-blaetter.pdf)  
[www.pressglas-korrespondenz.de/aktuelles/pdf/pk-2012-4w-sg-jasminvase-port-1886.pdf](http://www.pressglas-korrespondenz.de/aktuelles/pdf/pk-2012-4w-sg-jasminvase-port-1886.pdf)  
[www.pressglas-korrespondenz.de/aktuelles/pdf/pk-2012-4w-stopfer-steiermark-becher-1840.pdf](http://www.pressglas-korrespondenz.de/aktuelles/pdf/pk-2012-4w-stopfer-steiermark-becher-1840.pdf)  
[www.pressglas-korrespondenz.de/aktuelles/pdf/pk-2012-4w-sg-kaennchen-1870-1890.pdf](http://www.pressglas-korrespondenz.de/aktuelles/pdf/pk-2012-4w-sg-kaennchen-1870-1890.pdf)  
[www.pressglas-korrespondenz.de/aktuelles/pdf/pk-2013-1w-stopfer-boehmen-karaffe-rubin-rot.pdf](http://www.pressglas-korrespondenz.de/aktuelles/pdf/pk-2013-1w-stopfer-boehmen-karaffe-rubin-rot.pdf)  
[www.pressglas-korrespondenz.de/aktuelles/pdf/pk-2014-4w-stopfer-conrath-milovy-teedose-1850.pdf](http://www.pressglas-korrespondenz.de/aktuelles/pdf/pk-2014-4w-stopfer-conrath-milovy-teedose-1850.pdf)  
[www.pressglas-korrespondenz.de/aktuelles/pdf/pk-2014-4w-stopfer-leuchter-boehmen-steiermark-1850.pdf](http://www.pressglas-korrespondenz.de/aktuelles/pdf/pk-2014-4w-stopfer-leuchter-boehmen-steiermark-1850.pdf)  
[www.pressglas-korrespondenz.de/aktuelles/pdf/pk-2015-3w-ebay-151956782967-karaffe-violett.pdf](http://www.pressglas-korrespondenz.de/aktuelles/pdf/pk-2015-3w-ebay-151956782967-karaffe-violett.pdf)

Abb. 2015-3/71-04 (Maßstab ca. 60 %)

eBay DE, Art.Nr. 151956782967 (2016-02)

Karaffe mit Ranken, Perlen und Walzen, Sablée, form-geblasenes violette Glas, Hals geschliffen, H 30 cm, D ??? cm

Glasfabrik „IVIMA“, Marinha Grande, Portugal, bis 2000 (?)

vgl. MB Launay, Hautin & Cie. um 1840, Planche 65, Nr. 2108, Fußbecher mit Ranken-Dekor

