

Werner Maierholzner, SG

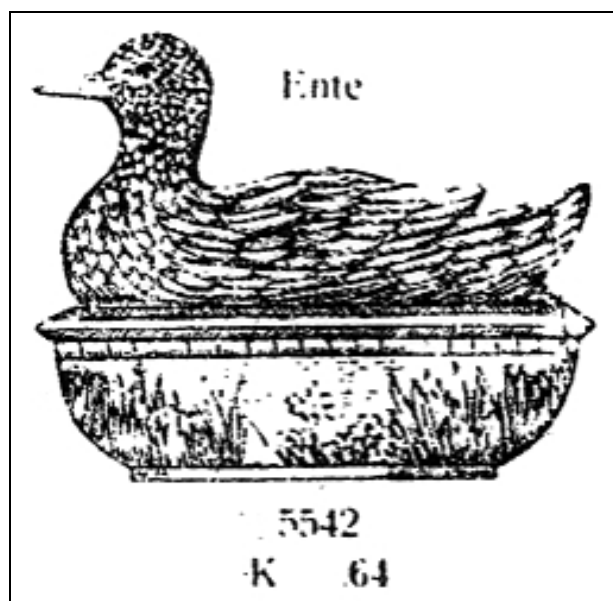
Dezember 2015

Sehr interessante Pressgläser der Sammlung Maierholzner, gefunden 2015

SG: Herr Maierholzner war früher oft auf Flohmärkten in Ostbayern, um Gläser und anderes zu verkaufen ... Bei ihm habe ich die ersten Pressgläser von **Vallérysthal** gefunden, die es bis nach Niederbayern verschlagen hatte! Später suchte er selbst nach Gläsern, die zu seiner kleinen, aber wertvollen Sammlung passten. Er hat eigentlich vor allem wertvolles **Hafnergeschirr** gesammelt. In **Vilsbiburg**, am Rande des wichtigsten Hafnergebiets in Bayern, dem **Kröning** bei Landshut, gibt es im Heimatmuseum eine ständige umfangreiche Ausstellung von **Hafnergeschirr**. Dann hat Maierholzner begonnen, immer wieder selbst auf Flohmärkten Gläser zu kaufen. Er hat **viele wichtige Gläser** gefunden. Fast alle wurden **in der PK vorgestellt**. Auf seiner Suche kam er zusammen mit anderen Sammlern bis zum berühmten Flohmarkt **Buštěhrad**, westlich von **Kladno**, nordwestlich von **Praha**. Südlich davon liegt **Lidice**. Während des Zweiten Weltkriegs wurden in Lidice **1942** von den Sicherheitsbehörden der nationalsozialistischen Besatzungsmacht fast alle männlichen Einwohner ermordet und das Dorf zerstört. Noch weiter westlich auf der **E50** von **Waidhaus** nach **Pilsen**, war bei **Nýřany** [Nürschan] die Glasfabrik **Hermannshütte** von **Stölzle**, heute Heřmanova huť. Maierholzner hat berichtet, dass der Flohmarkt in **Buštěhrad** ziemlich verkleinert wurde ...

Abb. 2015-3/42-01
Butterdose als schwimmende Ente
auf einem Boden als Teich mit Blumen und Blättern im Wasser
farbloses und blaues Pressglas, teilweise bemalt
Sammlung Maierholzner
vgl. MB Inwald 1914, Tafel o.Nr., Nr. 5542

Abb. 2002-4-1/030 (Ausschnitt)
Preis-Kurant Preß-Glas Inwald 1914
Butterdosen und Käseglocken, Honigdosen, Ente Nr. 5542
Sammlung CMOG



SG: Der Boden entspricht mit seiner Form und der Blume, den Blättern und den Wasserwellen dem Bild von Inwald 1914, aber die einzelnen Motive sind verändert und es gibt auch Rohrkolben, die Ente entspricht nicht ganz dem Bild bei Sellner, der untere Rand der Ente verschwindet anders als auf dem Bild von Inwald 1914 hinter dem Rand des Bodens.

Die Entendose, die von **Sellner 1986**, als **Kat.Nr. 101** abgebildet wurde, entspricht ganz dem Bild von **Inwald 1914**: „Dose als schwimmende Ente, hellblau transp. Glas, wasserwellenartig geformter Sims, st.gepr., H 13,5 cm, D 18 cm, Hersteller unbekannt, nach 1900, ohne Marke, Bergbau- und Industriemuseum Theuern, Inv.Nr. 4133“

Da es sehr schwierig wäre, zum Boden eine neue passende Ente als Deckel zu machen, wurde die Entendose Maierholzner von Inwald wahrscheinlich nach 1914 verändert und verbessert. Es wurden jedenfalls 2 sehr ähnliche Varianten gefunden ...

Abb. 2015-3/42-02
Honigdose mit Rautengitter und großen Blättern
opak-weißes Pressglas, teilweise bemalt
Sammlung Maierholzner
s. MB Vallérysthal 1907, Planche 239, No. 3866, Mielliere



Abb. 2015-3/42-03a und Abb. 2015-3/42-03b mst
Verschleierter Frauenakt als Kerzenleuchter
Oberteil wahrscheinlich beschädigt und abgeschliffen
farbloses Pressglas, mattiert, geschliffen, poliert
Sammlung Maierholzner
[s. AK Ingrid - mehr als eine Marke, MSB Jablonec 2012](#)
[S. 97, Kat.Nr. 59, Leuchter, 1928 / 1929, Art.Nr. 436](#)
Farbloses Kristallglas, gepresst, mattiert, geschliffen, poliert
H 25 cm, D 8 cm; [mit dem Aufsatz Art.Nr. 338/c](#)
Privatsammlung Wien (Stopfer?)
Zuschreibung gefunden von Werner Maierholzner

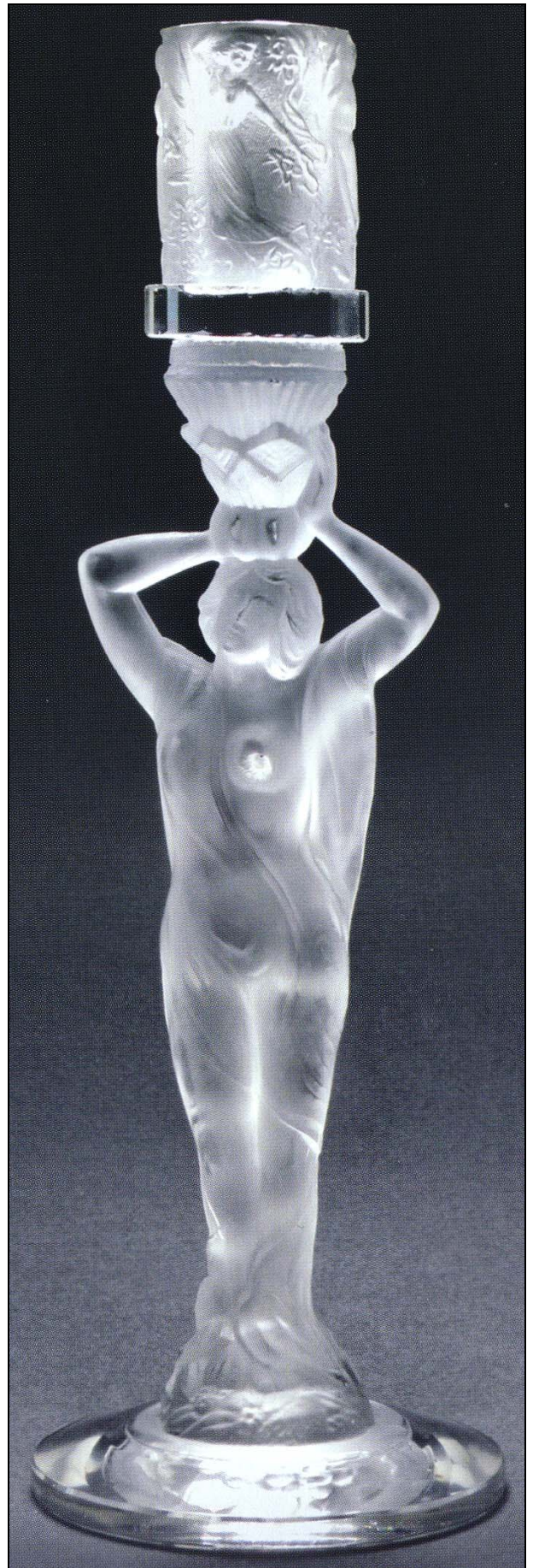


Abb. 2015-3/42-03c

AK Ingrid - mehr als eine Marke, MSB Jablonec 2012, S. 97

Kat.Nr. 58, Glasplastik "Venus", 1926, Art.Nr. 162, Farbl. Kristallglas, gepresst, mattiert, geschliffen, poliert, H 7 cm, B 1,5 x 1,5 cm

Signiert mit Schmetterling, ab 1939 Teil der Firma Curt Schlevogt - INGRID Kollektion, Art.Nr. 1095

Sammlung MSB S6789

Kat.Nr. 59, Leuchter, 1928 / 1929, Art.Nr. 436

Farbloses Kristallglas, gepresst, mattiert, geschliffen, poliert, H 25 cm, D 8 cm; mit dem **Aufsatz Art.Nr. 338/c**

Privatsammlung Wien

Kat.Nr. 60, Trinkschale (Fragment), 1929 / 1930, Art.Nr. 664

Farbloses Kristallglas, gepresst, mattiert, geschliffen, poliert, H 14 cm, D 6,5 cm

Sammlung MSB S362



Abb. 2015-3/42-04; Putte mit Korb, Liegender Löwe, rotbraunes Pressglas; Sammlung Maierholzner; H. unbekannt, Böhmen?, vor 1900



Abb. 2015-3/42-05
 Figur einer Madonna auf einer Weltkugel (?)
 press-geblasenes Glas, innen versilbert, teilweise bunt bemalt,
 H ca. 20 cm
 Sammlung Maierholzner
 Hersteller unbekannt, Böhmen?, vor 1900?



Abb. 2004-4/266a neu
 Figur einer Madonna
 press-geblasenes Glas, innen versilbert, teilweise bunt bemalt,
 H ca. 25 cm
 Sammlung Maierholzner
 Original-Etikett „Burgun Schverer & Cie. Verrerie de Meysenthal
 (Moselle)“, Rest nicht lesbar
 Meisenthal, um 1900?



Abb. 2004-4/266b neu
 Figur einer Madonna
 press-geblasenes Glas, innen versilbert, teilweise bunt bemalt,
 H ca. 25 cm
 Sammlung Maierholzner
 Original-Etikett „Burgun Schverer & Cie. Verrerie de Meysenthal
 (Moselle)“, Rest nicht lesbar
 Meisenthal, um 1900?



M. Bicking: Ich habe von der Glassammlung gelesen. Könnten Sie mir mehr sagen von der Madonna, die in Meisenthal, (Lothringen) von der Firma Burgun Schverer hergestellt wurde?
 Danke für eine Antwort, M. Bicking

SG: Hallo Mme. Bicking, leider weiß ich dazu nicht mehr, als Sie schon bei mir gelesen haben, mit freundlichen Grüßen, SG

M. Bicking: Ich habe Ihnen diese Fragen gestellt, weil ich eine solche Madonna habe. Sie kommt mir von meiner Großmutter. Ob sie diese in Meisenthal oder in der Umgebung gekauft hat, das weiß ich nicht. Ich würde sagen, dass sie vielleicht auch vor 1900 hergestellt war. Hier ist das ganze Etikett.

SG: Sehr geehrte Mme. Bicking, jetzt habe ich das Bild gefunden, das Sie gemeint haben: PK 2004-4-05, Seite 216, Abb. 2004-4/266. Diese Figur gehört nicht mir, sondern einem Sammler, der sie auf einem deutschen oder tschechischen Flohmarkt vor mehr als 5 Jahren gefunden hat.

Können Sie mir ein oder zwei Fotos von Ihrer Madonna machen und mailen? Mit freundlichen Grüßen, SG

SG: Die beiden Etiketts haben zwar fast den gleichen Text, das Etikett unterscheidet sich aber geringfügig. Auch wenn das Etikett der Madonna Maierholzner etwas jünger aussieht, wurden wahrscheinlich beide Figuren um 1900 hergestellt.

PK 2004-4, SG: Eine ähnliche - wahrscheinlich press-geblasene - Madonna, die **innen versilbert** und außen teilweise bemalt wurde und aus schwerem Glas besteht, befindet sich in der Sammlung Maierholzner. Sie hat auf der Unterseite - über dem Loch, das beim Innenver-

silbern bleibt - ein aufgeklebtes **Etikett: „Burgun Schverer & Cie. Verrerie de Meysenthal (Moselle)“**, Rest nicht lesbar. Das Etikett ist in französischer Sprache und enthält den Hinweis auf das französische Department „Moselle“. Aus einem Bericht „Die Industrie im besetzten Frankreich“ von 1916 geht hervor, dass auch unter deutscher Besetzung die französischen Departments mit ihren richtigen Namen beibehalten wurden [siehe PK 2004-4, Generalquartiermeister, Die Industrie im besetzten Frankreich, München 1916]. Deshalb bleibt **unbekannt, wann diese Figur und ihr Etikett hergestellt wurden**. Auf den ersten Blick könnte man die Figur für **Bauernsilber** halten, sie unterscheidet sich davon aber deutlich durch die dicke Glaswand und ihr Gewicht sowie durch die klarere Form.

Abb. 2009-3/134a
 Figur einer Madonna, press-geblasenes Glas, innen versilbert,
 teilweise bunt bemalt, H ca. 25 cm
 Sammlung Bicking
 Original-Etikett „Burgun Schverer & Cie. Verreries de Meysenthal
 (Moselle)“, Meisenthal, um 1900?



Abb. 2009-3/134b
Figur einer Madonna, press-geblasenes Glas, innen versilbert,
teilweise bunt bemalt, H ca. 25 cm
Sammlung Bicking
Original-Etikett „Burgun Schverer & Cie. Verreries de Meysen-
thal (Moselle)“, Meisenthal, um 1900?



Abb. 2015-3/42-06
 Figur einer Madonna
 press-geblasenes Glas, innen versilbert, teilweise bunt bemalt,
 H ca. 25 cm
 Sammlung Maierholzner
 Reste eines Original-Etiketts, ähnlich „Burgun Scherer & Cie.
 Verrerie de Meysenthal (Moselle)“, Meisenthal?, vor 1900?



Abb. 2015-3/42-07
 Figur einer Madonna mit Jesus
 press-geblasenes Glas, innen versilbert, teilweise bunt bemalt,
 H ca. 20 cm
 Sammlung Maierholzner
 Hersteller unbekannt, Böhmen?, vor 1900?



SG: Die Madonna sitzt auf einem Stuhl, auf ihrem Schoß liegt ein Buch, mit ihrem linken Arm hält sie den stehenden **12-jährigen Jesus, der im Tempel gepredigt** hat. Jesus steht auf einem niederen Sockel, unter seinem Mantel kann man die Zehen beider Füße noch erkennen. Jesus trägt einen Heiligenschein. (Lukas 2,41-52). Es wird sich um den wieder gefundenen Jesus handeln, weil ihn seine Eltern verloren hatten. Es muss sich um eine sehr seltene Figur aus Bauernsilber handeln. Mit GOOGLE habe ich kein Vorbild für diese Szene gefunden ...



Abb. 2004-4/266 neu

Figur einer Madonna, press-geblasenes Glas, innen versilbert, teilweise bunt bemalt, H ca. 25 cm

Sammlung Maierholzner

Original-Etikett „Burgun Schverer & Cie. Verrerie de Meysenthal (Moselle)“, Rest nicht lesbar, Meisenthal, um 1900?

Abb. 2015-3/42-05

Figur einer Madonna auf einer Weltkugel (?), press-geblasenes Glas, innen versilbert, teilweise bunt bemalt, H ca. 20 cm

Sammlung Maierholzner, Hersteller unbekannt, Böhmen?, vor 1900?



Abb. 2015-3/42-06

Figur einer Madonna, press-geblasenes Glas, innen versilbert, teilweise bunt bemalt, H ca. 25 cm

Sammlung Maierholzner

Reste eines Original-Etiketts, ähnlich „Burgun Schverer & Cie. Verrerie de Meysenthal (Moselle)“, Meisenthal, vor 1900?

Abb. 2015-3/42-07

Figur einer Madonna mit Jesus, press-geblasenes Glas, innen versilbert, teilweise bunt bemalt, H ca. 20 cm


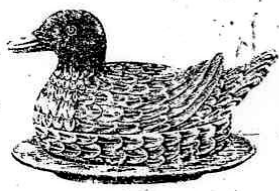

Sammlung Maierholzner, Hersteller unbekannt, Böhmen?, vor 1900?





Abb. 2002-4-1/030
 Preis-Kurant Preß-Glas Inwald 1914
 Butterdosen und Käseglocken, Honigdosen
 Sammlung CMOG




Butterdosen und Käseglocken

<p>Henne</p>  <p>5374 K 64</p>	<p>Ente</p>  <p>5542 K 64</p>	<p>Ente, mit Tellerrand, groß</p>  <p>6486 K 64</p>	<p>Ente, mit Tellerrand, klein</p>  <p>6486 K 60</p>
<p>Diamantpressung</p>  <p>5451 Durchm. 155 mm K 1.20</p>	<p>Edelweiß</p>  <p>6961 Durchm. 170-115 mm K .70</p>	<p>Edelweiß</p>  <p>6502 Durchm. 150 mm K 1.20</p>	

Honigdosen

<p>Carreaux</p>  <p>6096 Durchm. 85 mm K .20</p>	<p>Prismen</p>  <p>6689 Durchm. 105 mm K .20</p>	<p>Prismen</p>  <p>6377 Durchm. 105 mm K .40</p>	<p>Prismen, mit Teller</p>  <p>6378 Durchm. 105 mm K .56</p>
---	---	--	---

Honiggläser, mit Aluminiumverschraubung, Kork- und Pergament-Einlage

<p>mit verschraubbarem Metalldeckel und Inhaltsbezeichnung am Boden</p>  <p>6060</p> <p>K. .40 .60 .75 .90</p>	 <p>1529</p> <p>K. .15 .18 .22 .26 .38 .68</p>
---	---

Für farbige Sorten wird ein Preiszuschlag vom Nettobetrag berechnet, und zwar:
 für blau, grün und gelb 10% für rosalin 60%

Muster gesetzlich geschützt.



Abb. 2000-4-02/409 (neu)
MB Vallérysthal 1907, Planche 239, Folio 232, Mielliers [Honigdosen] u. Crémiers [Sahnekännchen]
Sammlung Christoph / Sellner

II.

239.

MIELLIERS.

Folio 232.



3865



3866



3867



3868



3869



3870

Lucie

3871

bnile

3872

Rome

3873

3874

3875

3876

3877

3878

3879

CRÉMIERS.

Folio 232.



3880



3881



3882



3883



3884



3885



3886



3887

Lucie

3888

bnile

3889

3890

3891

3892

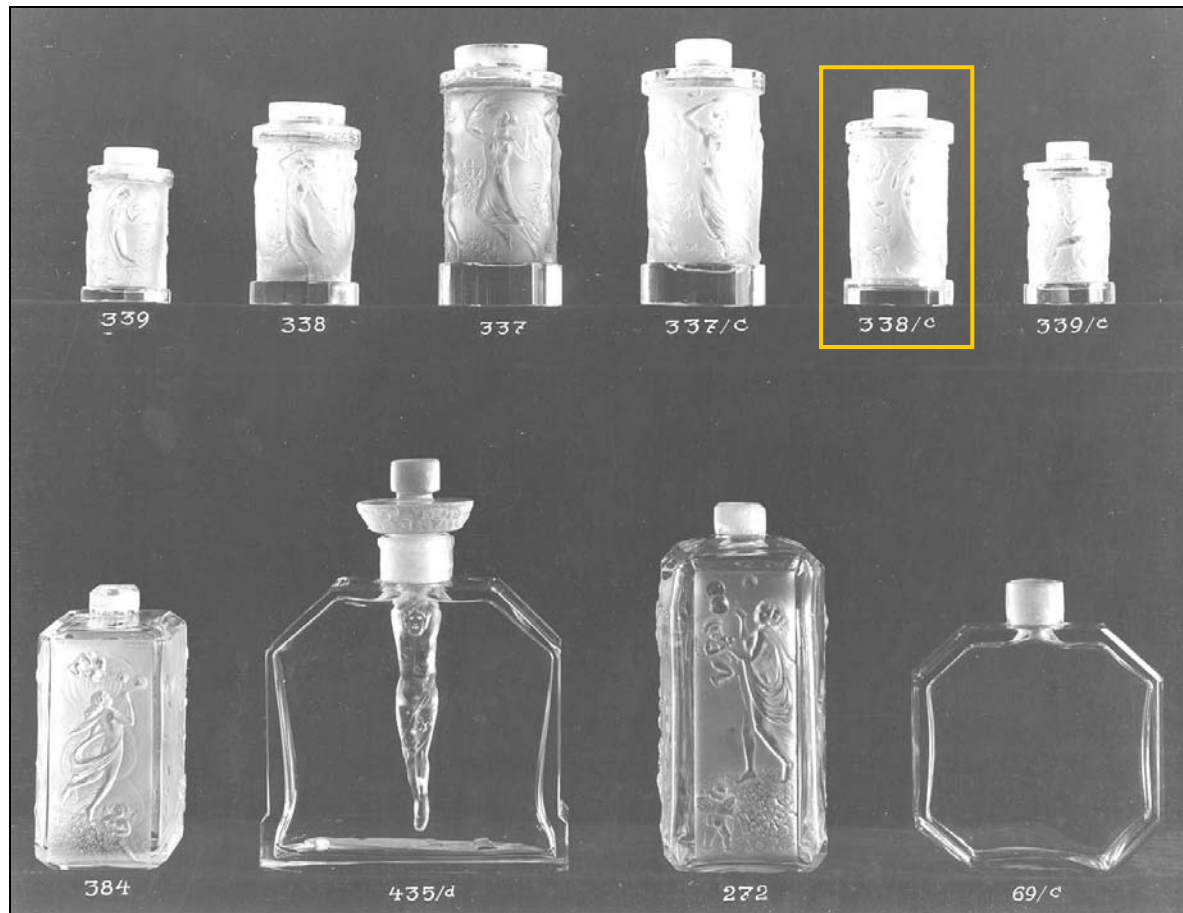
3893

3894

Lith. u. Druck von Oscar Furstner, Leipzig

VALLÉRYSTHAL

Abb. 2001-02/541; Musterbuch Hoffmann 1927, Tafel 29, Sammlung Corning Museum of Glass (ehemals Sammlung Neumann)



Siehe unter anderem auch:

- PK 2002-4 Anhg. 01, SG, Preis-Kurant Nr. 25 über Preß-Glas Josef Inwald A.G., Wien 1914 (Auszug) Sammlung Corning Museum of Glass
- PK 2005-1 Anhang 04, SG, MB Vallérysthal & Portieux 1907 (Auszug, erweitert 2005-1) Sammlung Sellner, Christoph & Unbekannt
- PK 2009-3 Bicking, Maierholzner, SG, Innen versilberte Madonna mit Etikett „Burgun Schverer & Cie. Verrerie de Meysenthal (Moselle)“, um 1900

Siehe unter anderem auch WEB PK - in allen Web-Artikeln gibt es umfangreiche Hinweise auf weitere Artikel zum Thema - suchen auf www.pressglas-korrespondenz.de mit GOOGLE Lokal →

www.pressglas-korrespondenz.de/aktuelles/pdf/pk-2004-4w-maierholzner-butter-uran.pdf
www.pressglas-korrespondenz.de/aktuelles/pdf/pk-2004-4w-maierholzner-kinderseidel.pdf
www.pressglas-korrespondenz.de/aktuelles/pdf/pk-2005-1w-maierholzner-vallerysthal-butter.pdf
www.pressglas-korrespondenz.de/aktuelles/pdf/pk-2007-1w-maierholzner-meyr-dose.pdf
www.pressglas-korrespondenz.de/aktuelles/pdf/pk-2007-2w-sg-maierholzner-reich-zucker.pdf
www.pressglas-korrespondenz.de/aktuelles/pdf/pk-2008-1w-maierholzner-kronprinz-rudolf.pdf
www.pressglas-korrespondenz.de/aktuelles/pdf/pk-2008-1w-maierholzner-reich-dose-masken.pdf
www.pressglas-korrespondenz.de/aktuelles/pdf/pk-2008-1w-maierholzner-schreiber-zuckerkasten.pdf
www.pressglas-korrespondenz.de/aktuelles/pdf/pk-2009-2w-maierholzner-pressglas.pdf
www.pressglas-korrespondenz.de/aktuelles/pdf/pk-2009-4w-maierholzner-inwald-stiefelette.pdf
www.pressglas-korrespondenz.de/aktuelles/pdf/pk-2009-4w-maierholzner-nepomuk-madonna.pdf
www.pressglas-korrespondenz.de/aktuelles/pdf/pk-2009-4w-maierholzner-wallfahrerbecher.pdf
www.pressglas-korrespondenz.de/aktuelles/pdf/pk-2010-2w-maierholzner-reich-dose-putte.pdf
www.pressglas-korrespondenz.de/aktuelles/pdf/pk-2010-4w-maierholzner-pressglas-2010-10.pdf
www.pressglas-korrespondenz.de/aktuelles/pdf/pk-2012-2w-maierholzner-inwald-gockel.pdf
www.pressglas-korrespondenz.de/aktuelles/pdf/pk-2013-1w-maierholzner-jan-hus-figur.pdf
www.pressglas-korrespondenz.de/aktuelles/pdf/pk-2014-1w-maierholzner-pressglas-2014-03.pdf
www.pressglas-korrespondenz.de/aktuelles/pdf/pk-2014-1w-maierholzner-wallfahrer-pribram.pdf
www.pressglas-korrespondenz.de/aktuelles/pdf/pk-2015-3w-maierholzner-pressglas-2015.pdf
 (Ente Inwald 1914)

