



Abb. 2015-3/05-01 (Maßstab ca. 100 %)
 Deckeldose mit Delphinen, Muscheln und Schnecken, farbloses Pressglas, H 15,8 cm, D 14,5 cm
 Sammlung Müller
 s. MB Vallérysthal 1894, Planche 246, Folio 238, Beurriers non rebrulées [Butterdosen, nicht verwärmt], No. 3814

August Müller, SG

September 2015

Deckeldose mit Delphinen, Muscheln und Schnecken, Vallérysthal und Portieux, um 1894

Hallo Herr Geiselberger,

mein neuester Fund, eine Deckel-Dose aus Pressglas 14,5 cm im Durchmesser, 15,8 cm hoch.

Die Dose weist 3 Nähte auf und ist am oberen Rand leicht scharfkantig. Leider ist keine Hersteller-Signatur vorhanden. Ich kann Sie weder zeitlich noch einer Region zuordnen.

Wäre schön, wenn Sie mir weiter helfen können.

Mit sonnigen Herbst-Grüßen, August Müller

SG: Ihre Deckeldose ist eines der Gläser, die jeder Sammler von Pressglas haben muss oder schon hat. Dieses Stück wurde von **Vallérysthal** in einem Musterbuch von **1894** angeboten. Wann die Dose erstmals angeboten wurde, kann wegen fehlender Musterbücher nicht festgestellt werden. Da sich **Vallérysthal** und **Portieux** zusammen geschlossen hatten, um nach der Besetzung und Annektion von Elsass-Lothringen **1870/1871** die gleichen Gläser in Frankreich und in Deutschland verkaufen zu können, wurde diese Dose auch von **Portieux** ab **1894** angeboten.

Diese Dose gab es nicht nur als **farbloses Pressglas**, sondern in mehreren **opaken Farben**. Nach dem Untergang von Vallérysthal und Portieux wurde diese Dose in den **originalen Pressformen** in einer kleinen Werkstatt in Vallérysthal bis um **2000** weiter hergestellt und in großen Mengen verkauft!

Es ist nicht einfach, **alte von neuen Dosen zu unterscheiden**, wenn man nachgewiesene alte Stücke nicht dagegen halten kann ... Am ehesten kann man die Zeit der Herstellung noch an der **Qualität** unterscheiden, weil die **Pressformen** trotz guter Pflege in über 100 Jahren langsam verschlissen wurden!

Abb. 2015-3/05-02
Deckeldose mit Delphinen, Muscheln und Schnecken, farbloses Pressglas, H 15,8 cm, D 14,5 cm
Sammlung Müller
s. MB Vallérysthal 1894, Planche 246, Folio 238, Beurriers non rebrulées [Butterdosen, nicht verwärmt], No. 3814



Diese Dose wurde wegen ihrer Popularität schon bald von **anderen Glaswerken in Frankreich mehr oder weniger ähnlich kopiert**.

Wer die **Pressformen** hergestellt hat, ist bisher nicht bekannt: es könnte eine **Werkstatt von Vallérysthal** gewesen sein, aber auch eine Formenfabrik in Deutschland, weil z.B. die **Formenfabrik August Riecke**, in Deuben / Dresden ab **1895 Pressformen an Vallérysthal** geliefert hat, nachweisbar die **Henne auf einem Korb, Nr. 91**.

Wichtig ist vor allem, dass **Vallérysthal** eine der ersten Pressglasfabriken war, die statt Pressglas mit Pseudo-Schliffmustern **Pressgläser mit Motiven aus der Natur** hergestellt hat, hier mit **Meerestieren**. Benannt wurde die Dose von Vallérysthal nach den **3 Delphinen**, die die Füße der Dose bilden. Vallérysthal hat diese Dose als „Butterdose“ bezeichnet ...



Abb. 2015-3/05-03 (Maßstab ca. 100 %)

Deckdose mit Delphinen, Muscheln und Schnecken, farbloses Pressglas, H 15,8 cm, D 14,5 cm

Sammlung Müller

s. MB Vallérysthal 1894, Planche 246, Folio 238, Beurriers non rebrulées [Butterdosen, nicht verwärmt], No. 3814





Abb. 2015-3/05-04 (Maßstab ca. 100 %)

Deckeldose mit Delphinen, Muscheln und Schnecken, farbloses Pressglas, H 15,8 cm, D 14,5 cm

Sammlung Müller

s. MB Valléysthal 1894, Planche 246, Folio 238, Beurriers non rebrulées [Butterdosen, nicht verwärmt], No. 3814



Siehe unter anderem auch:

**PK 2005-1 Anhang 08, SG, mb Valléysthal et Portieux 1894 (Auszug)
Sammlung Christoph**

**PK 2005-1 Anhang 04, SG, mb Valléysthal & Portieux 1907 (Auszug, erweitert 2005-1)
Sammlung Sellner, Christoph und Unbekannt**

**PK 2001-5 Anhang 05, SG, mb Portieux 1894 und 1914
Sammlung Triboulot**

PK 2002-2 Anhang 03, SG, mb Portieux 1933; Sammlung Neumann

Siehe unter anderem auch:

**WEB PK - in allen Web-Artikeln gibt es umfangreiche Hinweise auf weitere Artikel zum Thema:
suchen auf www.pressglas-korrespondenz.de mit GOOGLE Lokal →**

www.pressglas-korrespondenz.de/archiv/pdf/pk-2015-2-02w-mb-riecke-1905-formen-maschinen.pdf

www.pressglas-korrespondenz.de/aktuelles/pdf/pk-2013-1w-mueller-fussbecher-russisch-gruen.pdf

www.pressglas-korrespondenz.de/aktuelles/pdf/pk-2013-1w-mueller-louis-leuchter-rot.pdf

www.pressglas-korrespondenz.de/aktuelles/pdf/pk-2013-1w-mueller-zabko-teedose-schwarz.pdf

www.pressglas-korrespondenz.de/aktuelles/pdf/pk-2015-3w-mueller-vall-dose-delphine-1894.pdf

www.pressglas-korrespondenz.de/aktuelles/pdf/pk-2015-3w-mueller-schale-diamanten-zacken-1885.pdf

Abb. 2005-1-08/017

MB Valléysthäl 1894, 2. Partie, Planche 246, Folio 238, Beurriers non rebrulés [Butterdosen, nicht verwärmt]

Sammlung Christoph

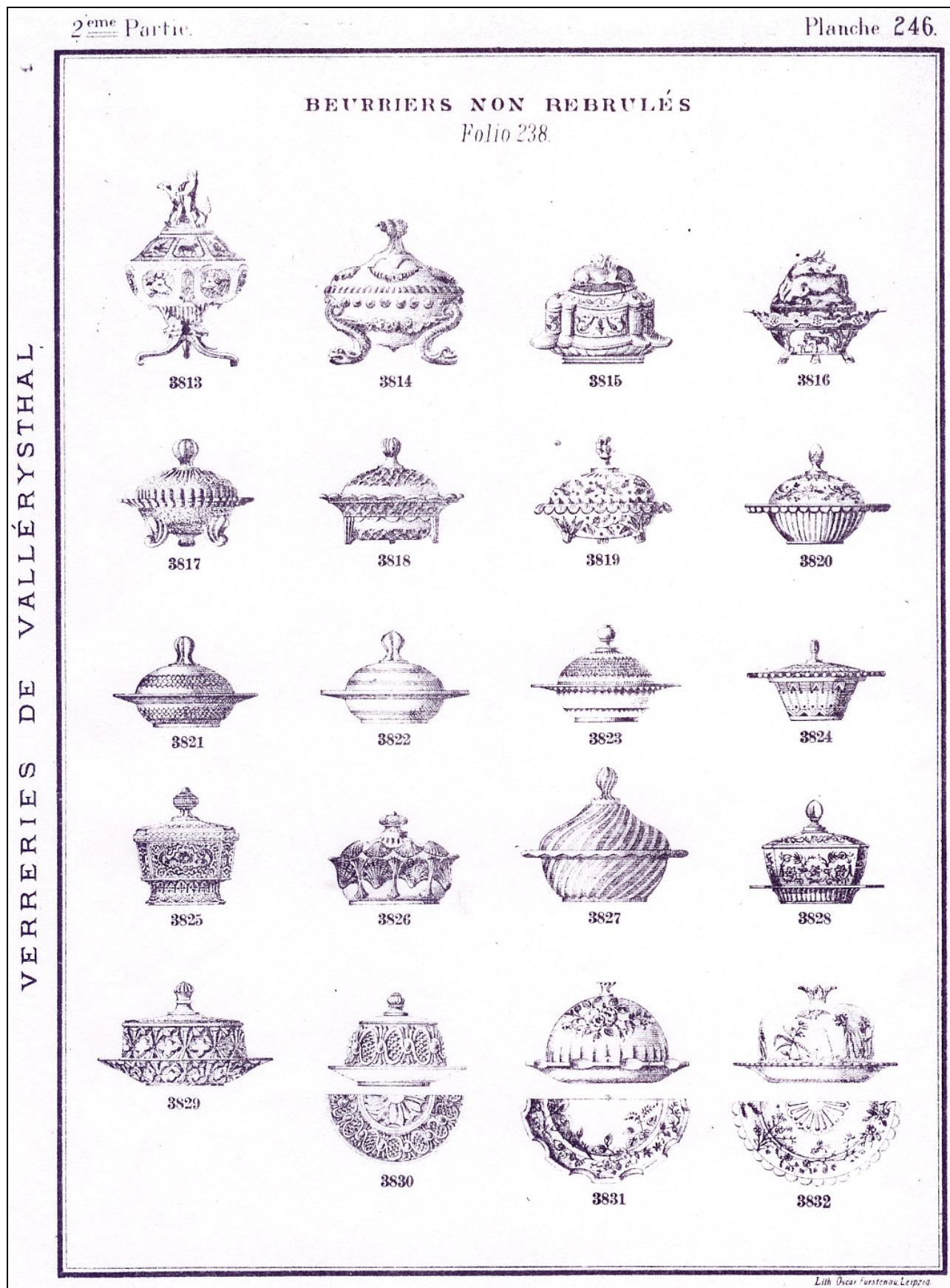











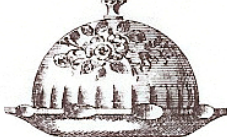
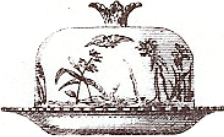


Abb. 2000-4-02/405 (neu)

MB Vallérysthal 1907, Planche 237, Folio 231, Beurriers non rebrûlés [Butterdosen, nicht feuer-polier] Sammlung Christoph / Sellner

II. 237.

BEURRIERS NON REBRÛLÉS.
Folio 231.

 3820	 3821	 3822	 3823
 3824	 3825	 3826	 3827
 3828	 3829 (1 & 2)	<i>Henry</i> 3830	3831
3832	3833	3834	3835
3836	3837	3838	3839
 3840	 3841	 3842 (1 & 2)	3843

VALLÉRYSTHAL

Lith. u. Druck von Oscar Fürsteneu, Leipzig.



Abb. 2001-05/546
MB Portieux 1894, Planche 186, Beurriers
Sammlung Triboulot

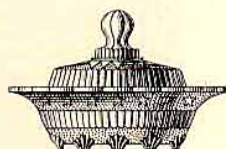
2^{ème} Partie



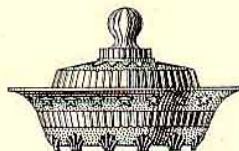
Planche 186

BEURRIERS DIVERS

Folio 186



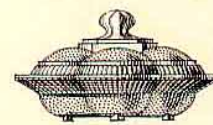
N^{os} d'ordre 3495
Rond oriental



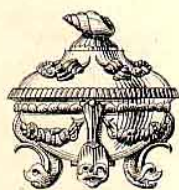
3496
Oval oriental



3497
Guilloché



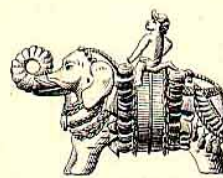
3498
Anglais



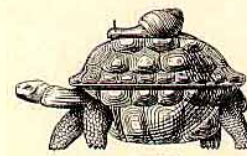
3499
Dauphins
(1 et 2)



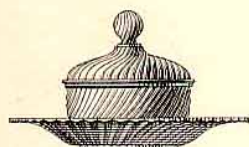
3500
Rond à bambous



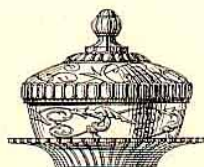
3501
Eléphant



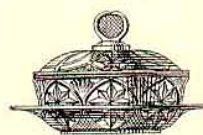
3502
Tortue



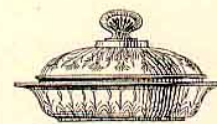
3503
Napolitain



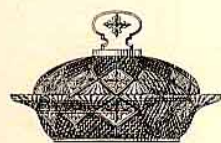
3504
Chimères



3505
Normand



3506
Dodds



3507
Avellan

VERRERIES DE PORTIEUX.

NANCY, BERGER-LEVRADIT & C^{ie}



Abb. 2002-2-3/027; MB Portieux 1933, Planche 67, Beurriers moulés; Sammlung Neumann

