

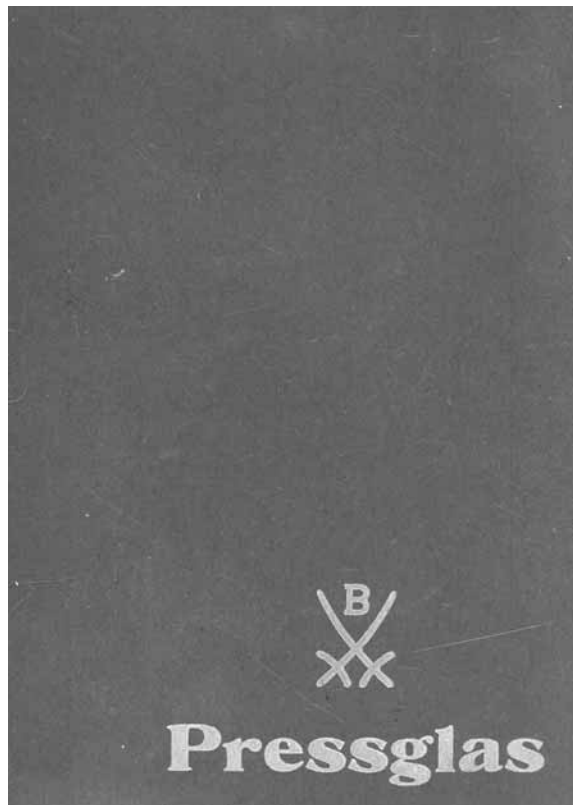
## Musterbuch Pressglas Glasfabrik Aktiengesellschaft Brockwitz 1936

Zur Verfügung gestellt von Herrn Dieter Neumann. Herzlichen Dank!

### Einband:

Marke „B zwischen zwei Schwertern“  
Pressglas

Abb. 2005-3-02/001  
MB Brockwitz 1936, Einband  
Sammlung Neumann



### Ges. gesch. Warenzeichen:

Abb. 2000-2/802  
links Marke Glasfabrik AG Brockwitz, um 1928-1941  
aus Jubiläums-Schrift Glasfabrik AG Brockwitz 1928,  
Nachtrag Haupt-Katalog 1929  
Musterbuch 1931, 1936, 1941

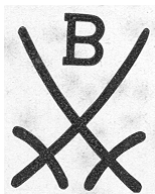


Abb. 2000-2/803  
rechts Marke Glasfabrik AG Brockwitz, um 1921  
aus Haupt-Katalog 1915 und 1921

### Titelblatt mit dem Hinweis 1936:

Ausgabe 1936  
Glasfabrik Aktiengesellschaft Brockwitz  
Post Sörnnewitz bei Meißen  
Bahnhofstation Neusörnnewitz  
Marke „B zwischen zwei Schwertern“

Telegr.-Adr.: Glasfabrik Brockwitz-Meißen  
Telefon: Amt Meißen No. 2746 und  
Amt Dresden No. 71554  
Zur Messe in Leipzig: Grimmaische Straße, Handelshof,  
II. Etage, Zimmer Nr. 203 und 206

Nachdruck wird strafrechtlich verfolgt

Abb. 2005-3-02/002  
MB Brockwitz 1936, Titelblatt  
Sammlung Neumann



### Zusammen erhalten:

Einband, Titelblatt, Verkaufsbedingungen, Inhalts-  
Verzeichnis, Nummern-Verzeichnis  
Tafeln 1 - 129 Pressglas  
(Hohlglas ist im Musterbuch 1936 nicht enthalten)  
30,5 / 25 cm (Einband) bzw. 29,7 / 23,5 cm (Tafeln)  
Einband dunkel-grauer Karton mit hell-grauem Auf-  
druck

Die Tafeln sind auf festem, weißem Papier dunkel-blau  
gedruckt, Preistafeln sind auf weißem, vergilbtem einfa-  
chem Papier gedruckt

Preisliste sind zu jeder Tafel vorhanden, werden hier  
aber nicht dokumentiert  
Maße sind in cm angegeben

Alle Blätter sind in Blöcken laminiert und eingehftet,  
können aber ausgewechselt oder ergänzt werden

Texte sind in deutscher, französischer, englischer und  
spanischer Sprache

Inhaltsverzeichnis: siehe auch letzte Seite

Abb. 2005-3-02/003 MB Brockwitz 1936, Inhalts-Verzeichnis Sammlung Neumann

Inhalts-Verzeichnis

Table with 4 columns: No., Tafel, No., Tafel. Lists various glassware items like Alausenscheale, Apfelmischer, Ausströhlungskasten, etc.

Abb. 2005-3-02/005 MB Brockwitz 1936, Nummern-Verzeichnis 2 Sammlung Neumann

Table with 8 columns: No., Tafel, No., Tafel, No., Tafel, No., Tafel. Lists glassware items with their corresponding numbers and plate numbers.

Abb. 2005-3-02/004 MB Brockwitz 1936, Nummern-Verzeichnis 1 Sammlung Neumann

Nummern-Verzeichnis

Table with 8 columns: No., Tafel, No., Tafel, No., Tafel, No., Tafel. Lists glassware items with their corresponding numbers and plate numbers.

Verkaufs-, Lieferungs- und Zahlungsbedingungen:

Abb. 2005-3-02/006 MB Brockwitz 1936, Lieferbedingungen 1 Sammlung Neumann

Die im Katalog und in der Preisliste angeführten Maße und Größen sind unverbindlich und in allen Fällen als „circa“ zu betrachten.

Nous avons l'honneur de porter à la connaissance de notre clientèle que toutes les mesures et grandeurs stipulées dans ce catalogue s'entendent sans aucune responsabilité pour nous et doivent être considérées dans tous les cas comme „environ“.

We beg to advise our clients that we cannot be held responsible for the measures and sizes stated in this catalogue. These measures and sizes must always be understood as „about“.

Llamamos la atención que las medidas y las proporciones de tamaño indicadas en el catálogo se entienden sin compromiso para nosotros y deben considerarse como aproximadas.

Abb. 2005-3-02/007  
MB Brockwitz 1936, Lieferbedingungen deutsch 2  
Sammlung Neumann

### Nachtrag zu den Lieferungsbedingungen.

1. Sofern auf den einzelnen Tafeln nichts anderes vermerkt ist, können die betreffenden Artikel in den Farben: hell, luftblau, rosé, seegrün, goldgelb, flieder und rauchtocas, geliefert werden.
2. Die Farben flieder- und rauchtocas werden nur dann geschmolzen, wenn genügend Aufträge vorliegen und wenn von den einzelnen Artikeln ganze Arbeitstouren bestellt werden. Ganze Arbeitstouren sind:
  - a) bei kleinen Artikeln ca. 700 Stück
  - b) „ mittleren „ „ 500 „
  - c) „ großen „ „ 250 „
3. Bei auf farbige Gläser hereingenommenen Aufträgen bleibt in jedem Falle die Lieferungsmöglichkeit davon abhängig, daß entweder Lager vorhanden ist oder daß genügend Bestellungen, die die Fabrikation lohnend gestalten, vorliegen.
4. Alle Preise verstehen sich freibleibend in Reichsmark per 100 Stück brutto auf Grund der Lieferungs- und Zahlungsbedingungen des Kartells der Deutschen Hohlglasindustrie, bzw. unserer E.-Bedingungen.

### Supplementary Terms.

1. Unless otherwise specified, all lines can be supplied in flint, blue, green, rose, amber, heliotrope-, and smoke-coloured glass.
2. Heliotrope- and smoke-coloured glass can only be supplied from stock, or if made to order the number of articles must be sufficient for a complete „working-tour“, viz.
  1. about 700 small articles,
  2. „ 500 medium-sized articles,
  3. „ 250 big articles.
3. The delivery of coloured glass in general depends upon our having the articles in stock or upon the order being of sufficient size to warrant a special manufacture.
4. All prices and quotations are subject to alteration; they are in Reichsmark for 100 pieces, ex works.

**Farbentafel:** nicht enthalten

Nachtrag zu den Lieferungsbedingungen.

1. Sofern auf den einzelnen Tafeln nichts anderes vermerkt ist, können die betreffenden Artikel in den Farben: **hell [farblos], luftblau, rose, seegrün, goldgelb, flieder und rauchtocas**, geliefert werden.
2. Die Farben flieder und rauchtocas werden nur dann geschmolzen, wenn genügend Aufträge vorliegen und wenn von den einzelnen Artikeln ganze Arbeitstouren bestellt werden. Ganze Arbeitstouren sind:
  - a) bei kleinen Artikeln ca. 700 Stück
  - b) bei mittleren Artikeln ca. 500 Stück
  - c) bei großen Artikeln ca. 250 Stück
3. Bei auf farbige Gläser hereingenommenen Aufträgen bleibt in jedem Falle die Lieferungsmöglichkeit davon abhängig, daß entweder Lager vorhanden ist oder daß genügend Bestellungen, die die Fabrikation lohnend gestalten, vorliegen.

Die oben angegebenen Farben werden nicht bei bereits ab 1928 angebotenen Services und bei Massenartikeln eingesetzt, sondern vor allem bei Services, Vasen und ähnlichen Gläsern, die um 1936 neu angeboten wurden:

Tafel 12, Service 50000 bis Tafel 39, Service 81000 Prismen, Tafeln 54-61, Vasen, Tafel 68-70, Fruchtschalen, Tafeln 73-74, Jardinièren.

Z.B. ab Tafel 12 Farben hell [farblos], rosé, luftblau, goldgelb

Tafel 16, unten rechts Blumenschale mit Block einfach, nur hell, luftblau

Tafeln 18 Service 58000 Wieland, T 40 Teller, T 42 Butterdosen, nur hell

Preisaufschläge für farbige Gläser werden nicht angegeben.

Bei gleichzeitigen Musterbüchern Walther werden folgende Aufschläge berechnet:

„Auf die in der Preisliste aufgeführten Preise kommen folgende Aufschläge für farbige zur Berechnung:

Grün, Vert, Green, Verde	10 %
Rauchtocas, Fumé, Smoke, Topacio fumé	10 %
Rose, Rosé, Pink, Rosé	10 %
Goldgelb (1934: Bernstein), Ambre, Amber, Amber10 %	
Azurblau, Bleu-azur, Blue, Celeste azul	5 %“

**Urangrün / Edelgrün** und **Irisiert** werden 1936 nicht als Farben aufgeführt.

1936 werden nur noch wenige Gläser und Muster angeboten, die um 1930 noch irisiert angeboten wurden, z.B.:

Tafel 46, Zuckerschale „Zürich“

Tafel 54, Vase oben links

Tafel 55, Vase Rosen

Tafel 57, Vase oben links

Tafel 74, Jardinière mitte rechts

**Drucker:** nicht erhalten

### Hinweis:

Der Abdruck wurde vom Original eingescannt. Die Gläser sind gut zu erkennen. Wo es notwendig ist, können Vergrößerungen per MAIL s.geiselberger@t-online oder per Post bestellt werden.

### Datum der Herausgabe 1936:

Auf dem Einband des Musterbuches ist kein Datum angegeben. Auf dem Titelblatt befindet sich der Hinweis „Ausgabe 1936“.

Im Nachtrag zu den Lieferbedingungen bezieht sich Brockwitz auf das **Kartells der Deutschen Hohlglasindustrie**, das 1937 offiziell gegründet wurde.

„4. Alle Preise verstehen sich freibleibend in Reichsmark per 100 Stück brutto auf Grund der Lieferungs- und Zahlungsbedingungen des Kartells der Deutschen Hohlglasindustrie, bzw. unserer E.-Bedingungen.“

**Artikel-Nummern werden 5-stellig** angegeben, wie es in der **VMG (Verkaufsvereinigung von Mitteldeutschen Glashütten GmbH Dresden** um 1931 vereinbart wurde.

(1931 wird die Verkaufseinrichtung Mitteldeutscher Glashütten (VMG) gegründet von A. Walther & Söhne, Glasfabrik AG Brockwitz, AG für Glasfabrikation,

vorm. Gebr. Hoffmann, Bernsdorf O.-L. und Sächsische Glasfabrik Radeberg. Andere Hütten in Sachsen: Schwepnitz (nordwestl. Kamenz), Kamenz (nordwestl. Bautzen), Weißwasser (südwestl. Muskau). Die Verkaufseinrichtung Mitteldeutscher Glashütten (VMG) wurde wegen der wirtschaftlichen Probleme der beteiligten Glaswerke nicht wirklich aktiv. Sie wurde 1931-1934 liquidiert.)

Als Sprachen werden Deutsch, Französisch, Englisch und Spanisch verwendet, d.h. dass Brockwitz um 1936 stark auf den Export orientiert war. Die Artikel-Bezeichnungen sind aber, von Ausnahmen wie „Chicago“ abgesehen, meist von deutschen Städten oder Begriffen abgeleitet.

Neben einigen Servicen, die um 1928 vor der Weltwirtschaftskrise angeboten wurden, werden **neue Formen und Muster** angeboten, die an Formen und Muster des **Art Déco** angelehnt sind, aber offenbar bei Brockwitz eigenständig entwickelt wurden, z.B.:

- Tafel 27, Service 66000 Neckar, Farben hell [farblos], rosé, luftblau, goldgelb
- Tafel 29, Service 69000 Admiral
- Tafel 30, Service 70000 Wien
- Tafel 31, Service 71000 Stettin
- Tafel 33, Service 72000 Lössnitz

Von den Servicen mit 5-stelligen Nummern von 50000 - 81000 fehlen die Nummern 51000, 52000, 67000, 73000, 76000, 78000.

Abb. 2005-3-02/008  
MB Brockwitz 1936, Tafel 56, Blumenvasen, Vase Nr. 6925  
Sammlung Neumann



No. 6925      20 1/2 cm  
No. 6925 E    mit Einsatz

Das Musterbuch Brockwitz 1936 erlaubt eine genauere **zeitliche Eingrenzung** der besonders spektakulären und bei Sammlern begehrten **Tafelaufsätze und Fruchtschalen**. 1936 erscheinen nur wenige Vasen, z.B. Tafel 56, Vase mit Kakadus, Tafel 58, hohe Vase mit Sittichen, Tafel 68, Schale mit Fischen als Griffen. Offenbar wurde dieses Programm 1936 erst begonnen und dann bis 1941 stark ausgeweitet.

Auch die **Tafelaufsätze mit Figuren**, die auf **Blumenblöcken** stehen, sind 1936 erst mit einer einzigen Figur

vertreten, die 1941 gar nicht mehr angeboten wird: Tafel 61, Blumenschale mit Block und Figur Nr. 48900 A, Farben matt, hell [farblos], luftblau, rosé, seegrün.

Abb. 2004-3/289 a/b (Foto Heinemann)  
Vase mit zwei Kakadus, schräge Bänder mit Blättern  
blaues, teilweise mattiertes Pressglas  
H xxx cm, B xxx cm, L xxx cm  
Sammlung Heinemann  
s. MB Brockwitz 1936, Tafel 56, Blumenvase Nr. 6925  
s. MB Brockwitz 1941, Tafel 59, Blumenvase Nr. 6925



Abb. 2005-1/348 a/b (Foto Blomfield)  
Vase mit zwei Kakadus, schräge Bänder mit Blättern  
rosa-farbenes, teilweise mattiertes Pressglas  
H xxx cm, B xxx cm, L xxx cm  
auf der Unterseite eingezählte Aufschrift „DEUTSCHLAND“  
(Rest nicht mehr lesbar)  
Sammlung Blomfield  
s. MB Brockwitz 1936, Tafel 56, Blumenvase Nr. 6925  
s. MB Brockwitz 1941, Tafel 59, Blumenvase Nr. 6925

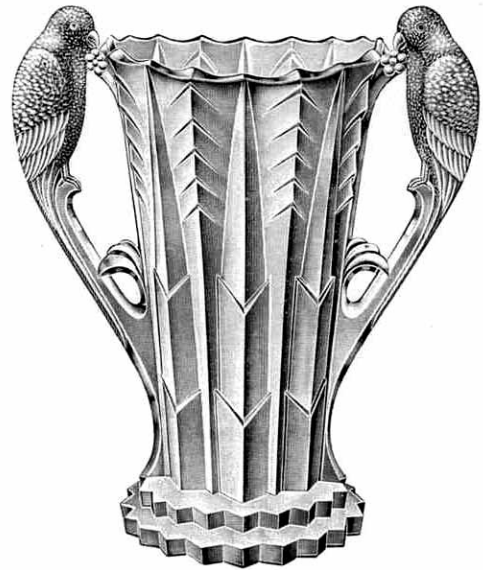




Abb. 2005-1/341  
 Vase mit Fischen als Henkel  
 bernstein-farbenes Pressglas, H xxx cm, D xxx cm  
 Sammlung Stephens  
 s. MB Brockwitz 1936, Tafel 58, hohe Vase Nr. 6929a  
 vgl. MB Brockwitz 1941, Tafel 76, Fruchtschale, Nr. 9076a



Abb. 2005-3-02/010  
 MB Brockwitz 1936, Tafel 58, Blumenvasen, Vase Nr. 6929  
 Sammlung Neumann



No. 6929a 25 cm  
 No. 6929 Ea mit Einsatz

Abb. 2005-3-02/009  
 MB Brockwitz 1936, Tafel 68, Fruchtschale Nr. 9076a  
 Sammlung Neumann  
 s.a. Abb. 2000-3/273  
 MB Brockwitz 1941, Tafel 76, Fruchtschale, Nr. 9076a  
 MB Sammlung Weinberger



**Fruchtschale, mattiert**  
 Coupe à fruits déposé — Frucht-disk matt — Fruchtrose matt  
 No. 9076a/27 9076a/33  
 cm 27 33



**Fruchtschale, mattiert**  

Nr.	9076a/27	9076a/33
cm	27×28	33×33
hell	RM 150,—	150,—
farbtief	RM 165,—	165,—

Abb. 2005-3-02/011  
 MB Brockwitz 1936, Tafel 61, Blumenschale Nr. 48900 A  
 Farben matt, hell [farblos], luftblau, rosé, seegrün  
 Sammlung Neumann



**Blumenschale mit Block und Figur**  
 t figure — Bowl flor flowers with block and figure — Vaso para  
 No. 48900 A matt

---

**Siehe auch Musterbücher:**

- PK 2002-5 Anhang 02, SG, Neumann, Glasfabrik AG Brockwitz, 1915 (Auszug)  
PK 2000-1 Anhang 02, SG, Museum Coswig, Glasfabrik AG Brockwitz, 1921 (Auszug)  
PK 2001-5 Anhang 08, SG, Mauerhoff, Glasfabrik AG Brockwitz, 1926 (Auszug)  
PK 2000-2 Anhang 01, SG, Neumann, Glasfabrik AG Brockwitz, 1928 (Auszug)  
PK 2000-2 Anhang 02, SG, Neumann, Glasfabrik AG Brockwitz, 1929 Nachtrag (Auszug)  
PK 2000-2 Anhang 03, SG, Museum Coswig, Neumann, Smith, Glasfabrik AG Brockwitz, 1931 (Auszug)  
PK 2000-2 Anhang 04, SG, Museum Coswig, Smith,, Glasfabrik AG Brockwitz, nach 1931 (Auszug)  
PK 2005-3 Anhang 02, SG, Neumann, Pressglas Glasfabrik Aktiengesellschaft Brockwitz 1936  
PK 2000-3 Anhang 02, SG, Weinberger, Glasfabrik AG Brockwitz, 1941 (Auszug)  
PK 2002-5 SG, Vergleich der Musterbücher Brockwitz 1915-1931 neu  
PK 2005-1 Anhang 06, SG, Rühl-Sadler, Steingutfabrik AG Sörnewitz, Hohl-, Schleif- und Pressglas, um 1910 (Auszug)  
PK 2005-3 SG, Vergleich der Musterbücher Brockwitz 1915-1936 neu
- 
- PK 2004-3 Hayter, Heinemann, Stopfer, SG, Die grüne Fußschale mit Tauben und eine blaue Vase mit Papageien kommen sie ursprünglich aus der Tschechoslowakei, 1930-er Jahre?  
PK 2005-1 Blomfield, Heinemann, SG, Blaue und rosa-farbene Vase mit zwei Kakadus von Brockwitz um 1940  
PK 2005-1 Stephens, SG, Zwei Vasen mit Fischen und Sittichen als Henkel, wohl Brockwitz, um 1940