

Pressglas- Korrespondenz 2010-2

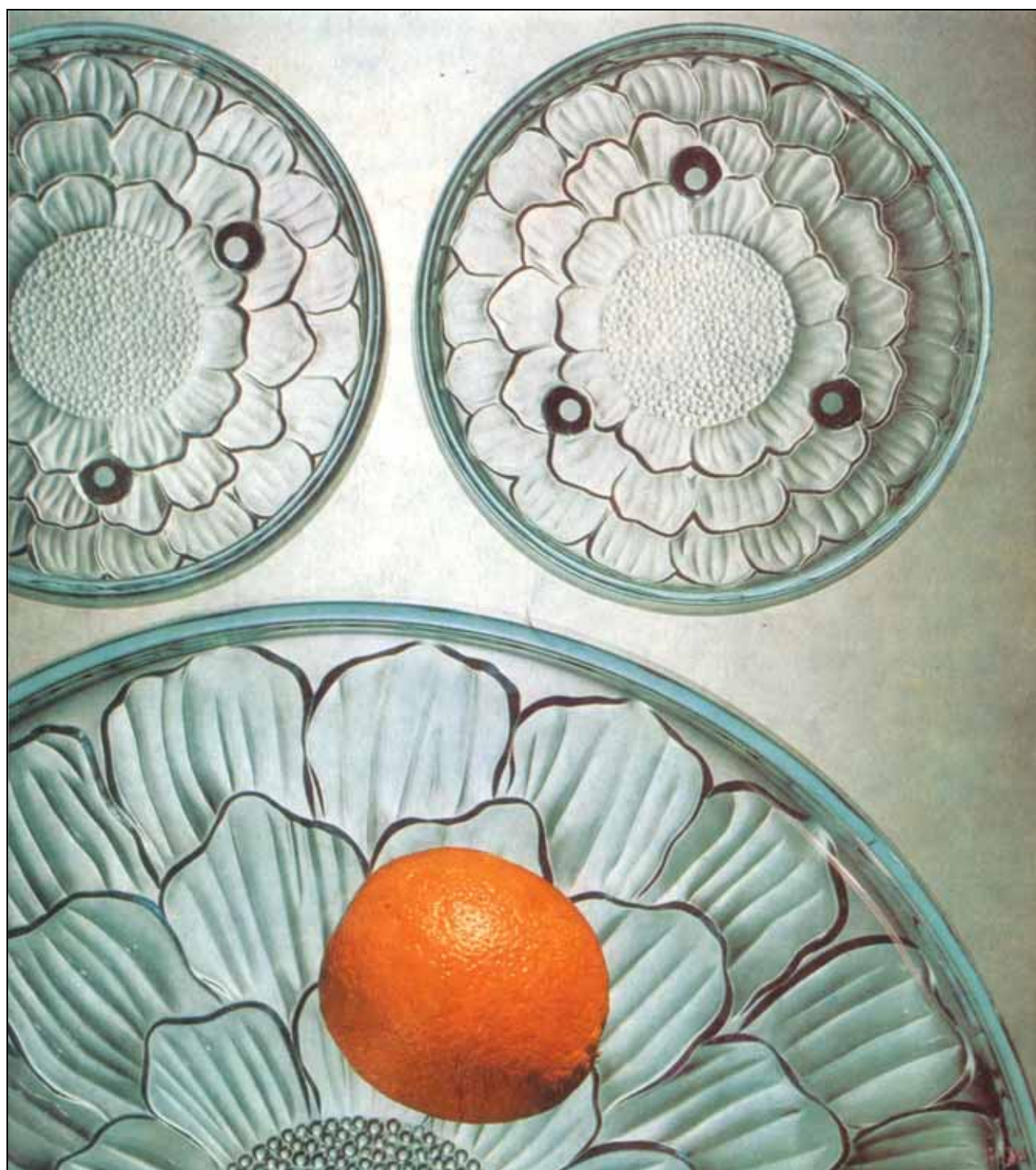
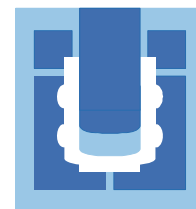


Abb. 2010-2/001
Schüssel und Schalen Nr. 5207/350 cm und 145 cm, farbloses Pressglas, Entwurf Jiří Brabec, Obas Teplice, Betrieb Rosice
aus Glasrevue 1980-11, 4. Umschlagseite

**Pressglas vom Konzernunternehmen Sklo Union, Obas Teplice, Teplice-Dubí
Betriebe Rudolfova hut', Heřmanova hut', Libochovice und Rosice**

Artikel von PhDr. Alena Adlerová in Glasrevue 1980-11, S. 2-29, 82 Abbildungen, siehe Seite 356 ff.
Artikel von Eduard Stopfer, 90 Abbildungen, siehe Seite 249 ff.



Abb. 2010-2/002

Tasse mit Untertasse, Bögen, Sterne, Diamanten und Sablée

farbloses Pressglas, goldgelb gebeizt, Tasse H 6,2 cm, D 8,8 cm, Teller H 2,3 cm, D 14,8 cm

Sammlung Vogt PV-1029

s. MB Launay, Hautin & Cie., um 1840, Planche 46, No. 1730 B., Baccarat, Tasse à déjeuner, f^e. médicis m. sablée mauresque

Jürgen Vogt, SG

April 2010

Drei seltene Pressgläser der Cristalleries de Baccarat bzw. Saint Louis um 1835 Tasse mit Untertasse, Kreuz mit Sockel und „neo-gotische“ Zuckerdose

Abb. 2010-2/003

Tasse mit Untertasse, Bögen, Sterne, Diamanten und Sablée

farbloses Pressglas, goldgelb gebeizt

Tasse H 6,2 cm, D 8,8 cm, Teller H 2,3 cm, D 14,8 cm

Sammlung Vogt PV-1029

MB Launay, Hautin & Cie., um 1840, Planche 46, No. 1730 B., Baccarat, Tasse à déjeuner, f^e. médicis m. sablée mauresque

Vogt: Hallo Siegmarr,

aus meiner Glassammlung möchte ich 3 seltene französische Gläser der Cristalleries de Baccarat bzw. Saint Louis um 1835 vorstellen.

Alle 3 Gläser sind in **MB Launay, Hautin & Cie. von 1840** zu finden. Die Tasse mit Untertasse (PV-1029) auf **Planche 46, No. 1730**, Baccarat; das Kreuz mit Sockel (PV-1049) auf **Planche 56, No. 1939**, Baccarat; die Deckdose (PV-1034) auf **Planche 46, No. 1732**, Saint Louis (eine ähnliche Deckdose ist auf **Planche 48, No. 1758** abgebildet, diese Dose ist aber etwas breiter).

Tasse und Untertasse sind am erhabenen Muster goldgelb gebeizt (Gelbbeize) worden. Die Maße der Tasse: H 6,2 cm, D 8,8 cm; die Maße der Untertasse: H 2,3 cm, D 14,8 cm. Das Gewicht des Gedecks beträgt 580 Gramm.



Abb. 2010-2/004
 Tasse mit Untertasse, Bögen, Sterne, Diamanten und Sablée
 farbloses Pressglas, goldgelb gebeizt
 Tasse H 6,2 cm, D 8,8 cm, Teller H 2,3 cm, D 14,8 cm
 Sammlung Vogt PV-1029
 MB Launay, Hautin & Cie., um 1840, Planche 46, No. 1730 B.,
 Baccarat, Tasse à déjeuner, f^o. médicis m. sablée mauresque



Abb. 2001-05/372 und Ausschnitt
 MB Launay & Hautin, um 1840, Planche 46, Pièces diverses,
 Verre d'Eau, (Jouet) forme étrusque
 No. 1730 B., Baccarat, Tasse à déjeuner, f^o. médicis m. sablée
 mauresque

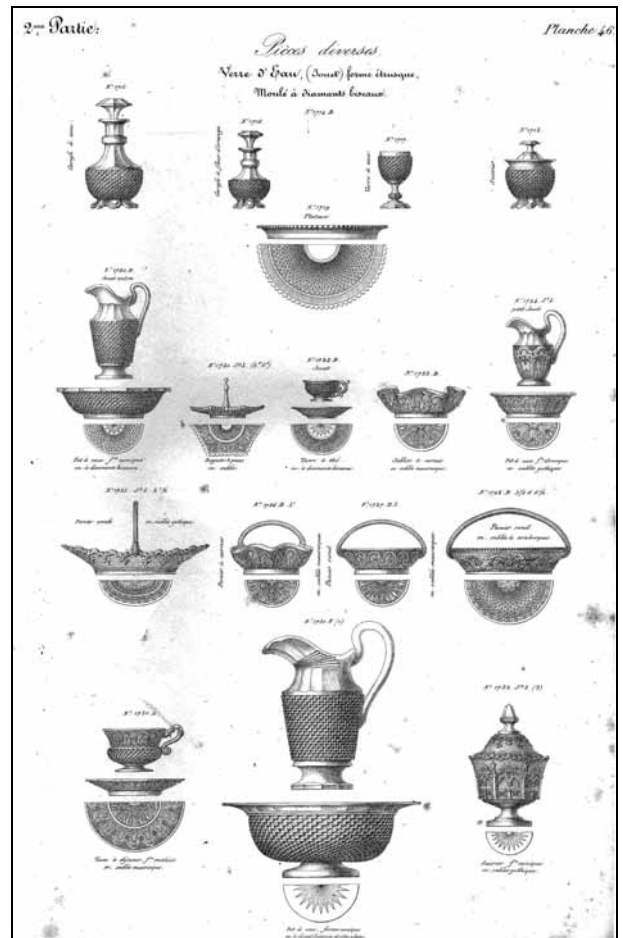


Abb. 2010-2/005

Tasse mit Untertasse, Bögen, Sterne, Diamanten und Sablée
farbloses Pressglas, goldgelb gebeizt
Tasse H 6,2 cm, D 8,8 cm, Teller H 2,3 cm, D 14,8 cm
Sammlung Vogt PV-1029
MB Launay, Hautin & Cie., um 1840, Planche 46, No. 1730 B.,
Baccarat, Tasse à déjeuner, f^o. médecins m. sablée mauresque



Abb. 2010-2/006

Tasse mit Untertasse, Bögen, Sterne, Diamanten und Sablée
farbloses Pressglas, goldgelb gebeizt, Tasse H 6,2 cm, D 8,8 cm, Teller H 2,3 cm, D 14,8 cm
Sammlung Vogt PV-1029
s. MB Launay, Hautin & Cie., um 1840, Planche 46, No. 1730 B., Baccarat, Tasse à déjeuner, f^o. médecins m. sablée mauresque



Das Kreuz mit Sockel (H x B x L: 20,9 x 8,6 x 14,2 cm) enthält eine keramische Paste „Christus am Kreuz“. Der Sockel ist identisch mit dem Sockel des **Füllhorns**, das in **PK 2008-2**, Seite 42, vorgestellt wurde. Kreuz und Sockel haben zusammen ein Gewicht von 585 Gramm.

Abb. 2010-2/007
Kreuz mit Sockel, Diamanten, Akanthus, Sablée farbl. Pressglas, H insg. 20,9 cm, Sockel B 8,6 cm, L 14,2 cm Sammlung Vogt PV-1049
s. MB Launay, Hautin & Cie., um 1840, Planche 56, No. 1939 B Baccarat, Croix s./ socle m. Diamants



Abb. 2001-5/382 und Ausschnitt
MB Launay & Hautin, um 1840, Planche 56, Pièces diverses No. 1939 B, Baccarat, Croix s./ socle m. Diamants

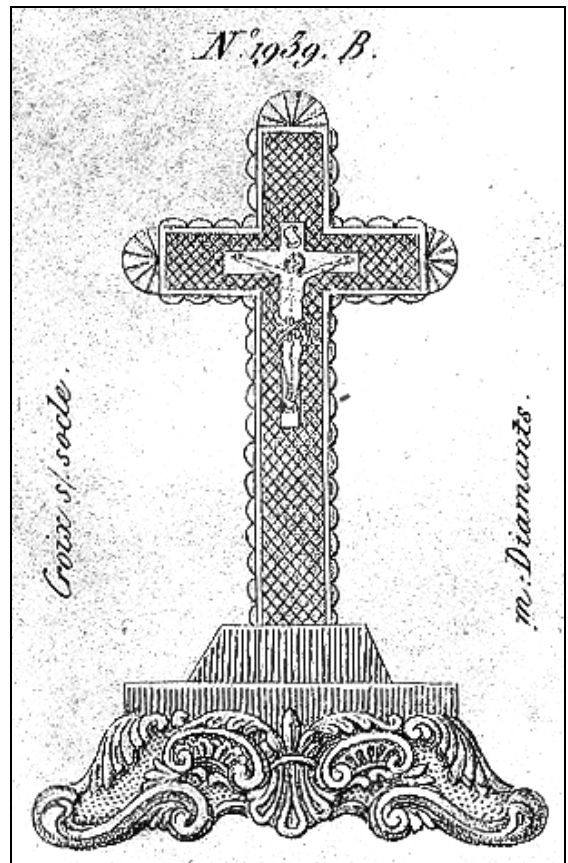
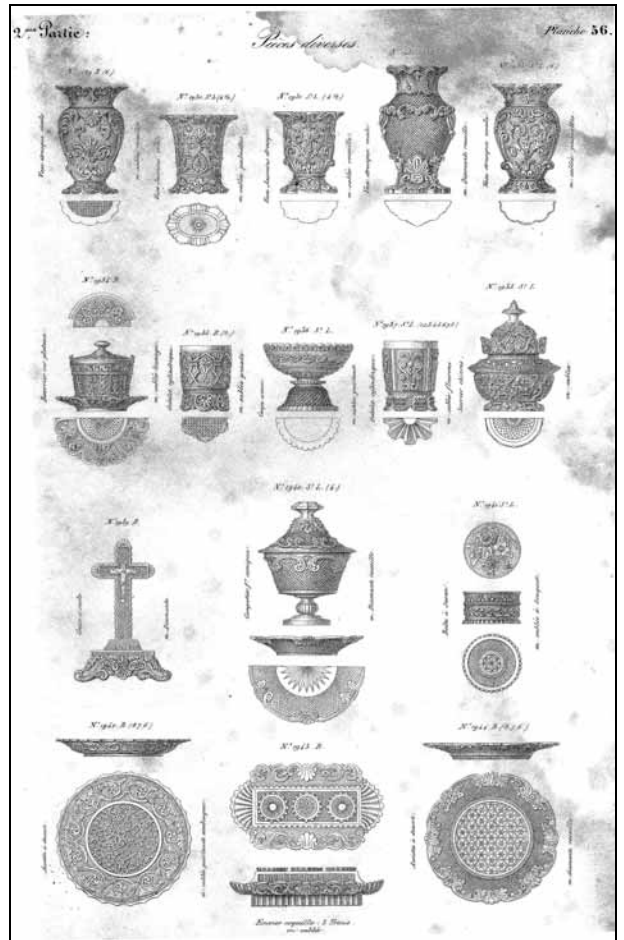


Abb. 2010-2/008
Kreuz mit Sockel, Diamanten, Akanthus, Sablée
farbl. Pressglas, H insg. 20,9 cm, Sockel B 8,6 cm, L 14,2 cm
Sammlung Vogt PV-1049
s. MB Launay, Hautin & Cie., um 1840, Planche 56, No. 1939 B
Baccarat, Croix s./ socle m. Diamants



Die Zuckerdose (PV-1034) mit neo-gotischem Muster aus opak-siegellack-rotem Pressglas (H 11,0 cm (16,8 cm mit Deckel), D 12,5 cm) wurde schon in [PK 2010-1](#) aus der [Sammlung Braun](#) vorgestellt. Allerdings fehlte dort der Deckel. Diese Dose (ohne Deckel) ist auch im Museum Passau ausgestellt. Opak-siegellack-rotes Pressglas ist sehr selten zu finden.

Abb. 2010-2/009

Zuckerdose mit neo-gotischen Motiven
opak-siegellack-rotes Pressglas, H 11 / 16,8 cm, D 12,5 cm
Sammlung Vogt PV-1034

s.a. Sammlung Braun, PK Abb. 2009-4/204

s. MB Launay Hautin & Cie., 1840, Planche 48, Verres d'eau ...
No. 1758, Sucrier sablée gothique, St. Louis, 1830-1840



Abb. 2001-5/374 und Ausschnitt
MB Launay & Hautin, um 1840, Planche 48, Verres d'Eau
St. Louis: Moulure sablée gothique
No. 1758, Sucrier sablée gothique, St. Louis, 1830-1840

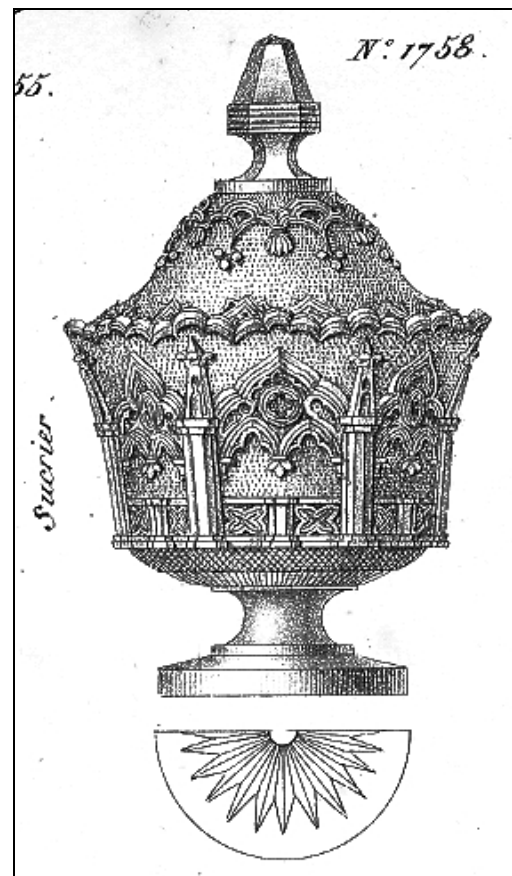
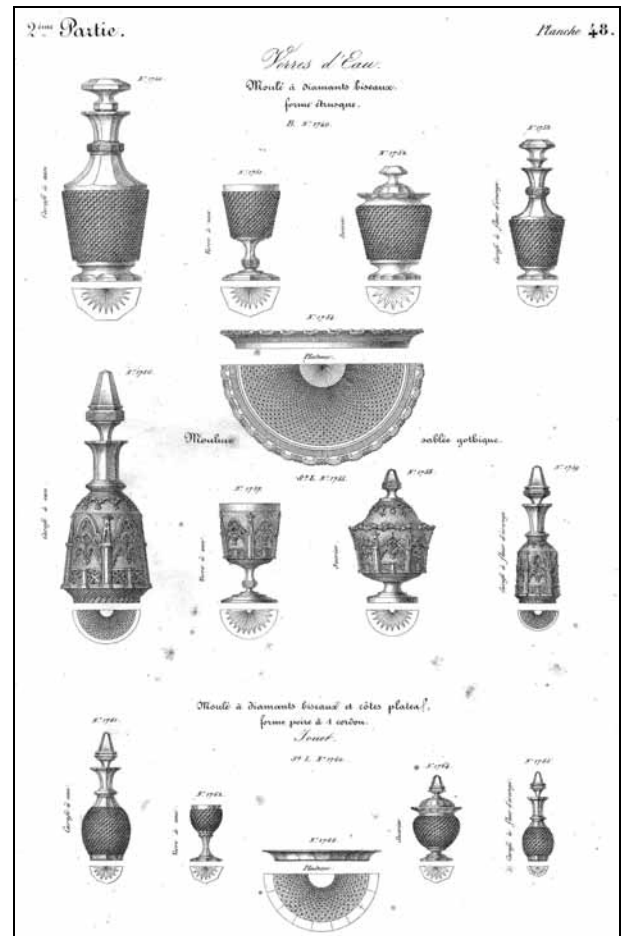


Abb. 2010-2/010
 Zuckerdose mit neu-gotischen Motiven
 opak-siegellack-rotes Pressglas, H 11 / 16,8 cm, D 12,5 cm
 Sammlung Vogt PV-1034
 s.a. Sammlung Braun, PK Abb. 2009-4/204
 s. MB Launay Hautin & Cie., 1840, Planche 48, Verres d'eau ...
 No. 1758, Sucrier sablée gothique, St. Louis, 1830-1840



Im [Glasmuseum Gablonz](#) ist ein neo-gotischer Becher ausgestellt, „Lisovane sklo / Pressed glass 1850-1870“. Ein weiterer opak-siegellack-roter Fußbecher (siehe MB Launay, Hautin & Cie. 1840, Planche 52, No. 1850, S.L.) ist seit kurzem im [Glasmuseum Passau](#) zu finden.

Gruß, Jürgen Vogt



Abb. 2010-2/011
 Fußbecher mit neu-gotischen Motiven
 opak-siegellack-rotes Pressglas, H 14,2 cm, D 9,3 cm
 Sammlung Muzeum skla a bižuterie Jablonec nad Nisou
 s. MB Launay Hautin & Cie., 1840, Planche 48, Verres d'eau ...
 No. 1757, Verre à eau sablée gothique, St. Louis, 1830-1840



Abb. 2010-2/012

Zuckerdose mit neu-gotischen Motiven, opak-siegelack-rotes Pressglas, H 11 / 16,8 cm, D 12,5 cm

Sammlung Vogt PV-1034, s.a. Sammlung Braun, PK Abb. 2009-4/204

s. MB Launay Hautin & Cie., 1840, Planche 48, Verres d'eau ..., No. 1758, Sucrier sablée gothique, St. Louis, 1830-1840



Abb. 2003-4/248

„Dreiteilige Lythialinglas-Garnitur. Ca. um 1860, rotbraun marmoriertes, opakes Glas, in die Form geblasen, Wandungen reich mit historisierenden Ornamenten verziert. Auf der Wandung der Kelchvasen je 2 Chinesenköpfe mit langen Schnauzbärten, mit verschliffenem Abriss, 12 cm. Ovale Schale L 17,5 cm. Als Zugabe kleiner Flacon mit Bestoßungen, ohne Stopfen, 5,5 cm“

Wendl, Rudolstadt: www.auktionshaus-wendl.de, Art.Nr. 2433, Aufruf o.L. (€ 10,00), Preis € 360

PK 2003-4, SG: Hersteller unbekannt, wohl Frankreich oder Belgien, um 1840, nicht in den MB Launay Hautin & Cie. 1840 und 1841

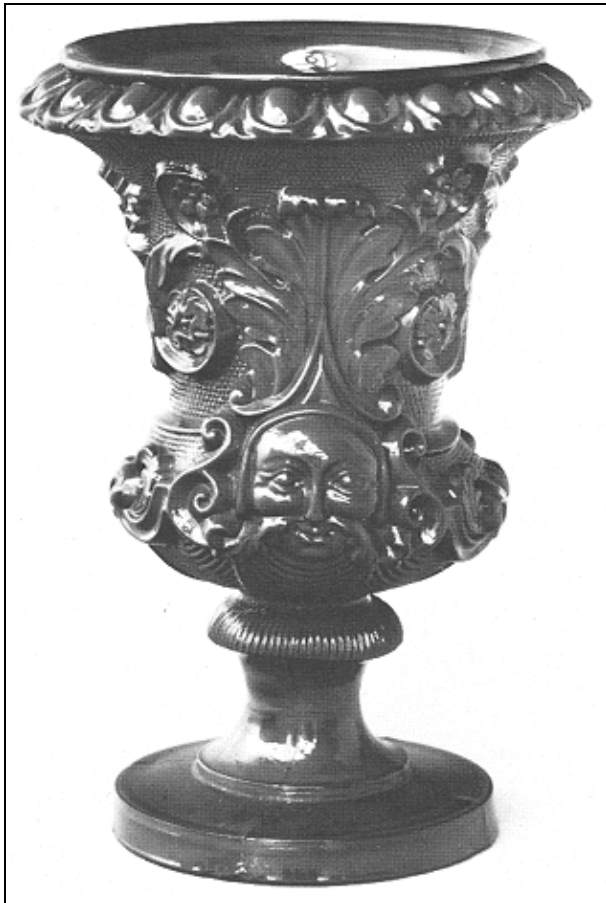
PK 2004-2, Christoph: s. MB Launay, Hautin & Cie. 1830, 2^{me} Partie, Planche 62, Vase, No. 2055, Planche 63, Tablett, No. 2063



PK 2004-2, Christoph: Zwei der in **PK Abb. 2003-4/248** dargestellten Gegenstände - die Vase und das Tablett - werden gezeigt im **Tarif Général 1830, 2^{me} Partie, de Launay, Hautin & Cie.**, seul Dépot des Manufactures de Baccarat, S^T. Louis, Choisy et Bercy, Rue Paradis Poissonnière, 50, Paris.

Die „Medicis“ benannte Vase, Modell „Rocaille“ ist auf **Planche 62** in der Mitte rechts als **No. 2055** abgebildet. Das ovale Tablett wird auf **Planche 63** links oben als „Plateau ovale p^r. beurrier“, **No. 2063 bis**, abgebildet. Beide sind geschätzt wegen ihrer Herstellung in Saint-Louis wie die Buchstaben S.L. es oberhalb der Zeichnung bezeugen. Die kleine Flasche konnte niemandem zugeschrieben werden, aber, obgleich sie durch ihren Dekor, dem neogotischen Stil näher kommt als dem klassischen der Vasen, scheint sie der selben Quelle zu entstammen und durchaus zeitgenössisch zu sein.

Abb. 2000-1/032
Rotes Zierglas in Kraterform
siegellack-rot, in die Form gepresst, H 12,3 cm, D 8,3 cm aus Jedding 1977, S. 181/182, Kat. Nr. 291
"Frankreich oder Belgien, um 1850-55, Entstehungszeit und -ort der französischen oder womöglich belgischen Pressgläser sind noch nicht geklärt" [H.J. = Hermann Jedding]
Sammlung Museum für Kunst und Gewerbe Hamburg
PK 2004-2, Christoph: s. **MB Launay, Hautin & Cie.**, um 1840, **Pl. 62, No. 2055 S.L.**, **Vases Médicis m. sablée rocaille**



PK 2010-2, SG: Beide Gläser sind noch in **MB Launay, Hautin & Cie. 1840**, abgebildet: Vase **Planche 62, No. 2055**, Tablett **Planche 63, No. 2063 bis**.

Wenn man die wenigen bisher bekannten (ca. 12) opak-siegellack-roten Pressgläser zusammenführt,

dann scheint es, dass solche Gläser nur in **St. Louis - nicht in Baccarat - und nur von 1830 bis 1840 hergestellt und angeboten wurden!** In **MB LH 1841** werden **Fußbecher No. 1757, Zuckerdose No. 1758, Fußbecher No. 1850, Vase No. 2055 und Tablett No. 2063 bis nicht mehr angeboten.** Siehe auch **PK 2007-4, SG, Beispiele für „gesicherte“ farbige Pressgläser von Baccarat und St. Louis um 1840.**

Abb. 2004-2/016 Ausschnitt
MB Launay, Hautin & Cie., 1830, 2^{me} Partie, Planche 62
No. 2055 S.L. [St. Louis], Vase Médicis m. sablée rocaille



Abb. 2004-2/017 Ausschnitt
MB Launay, Hautin & Cie., 1830, 2^{me} Partie, Planche 63
No. 2063 bis S.L. [St. Louis], Plateau ovale p^r. beurrier

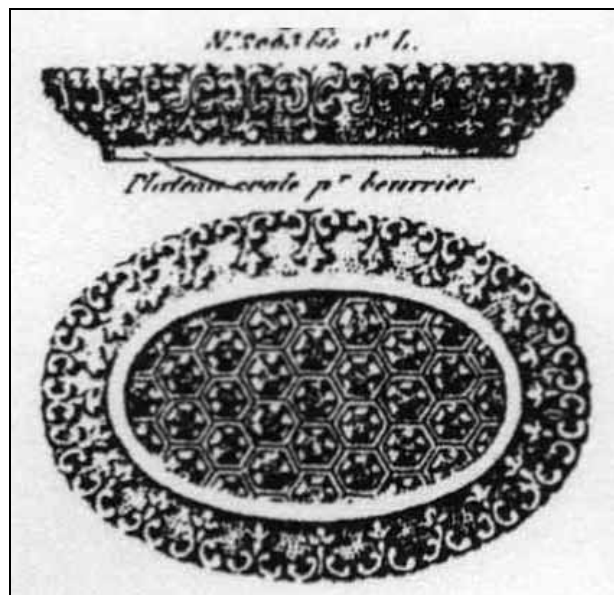


Abb. 2010-2/013

Fußbecher mit neu-gotischen Motiven, H 14,5 cm, D 8,5 cm
 Zuckerdose mit neu-gotischen Motiven, H 11 cm, D 12,5 cm
 opak-siegellack-rotes Pressglas
 Fußbecher ehem. Sammlung Geiselberger
 Zuckerdose Sammlung Glasmuseum Passau
 s. MB Launay Hautin & Cie., 1830-1840
 Planche 52, No. 1850 S.L., St. Louis, Verre gondole m. sablée
 à arceaux et rosace
 Planche 48, No. 1758, St. Louis, Sucrier sablée gothique
 beide Sammlung Glasmuseum Passau



Abb. 1998-2/014

Fußbecher mit neu-gotischen Motiven
 farbloses Pressglas, H 14,2 cm, D 9,3 cm
 ehem. Sammlung Geiselberger, jetzt Glasmuseum Passau
 s. MB Launay Hautin & Cie., um 1840
 No. 1757, Verre à eau sablée gothique, St. Louis, 1830-1840



Abb. 2000-4/226

Zuckerdose mit Deckel aus opak-rotem Glas, gepresst
 Sammlung Kunstgewerbemuseum Prag
 aus Drahotová 1982, Abb. 135
 "Frankreich, Val Saint Lambert, um 1835/40"
 vgl. Sellner 1986, Kat.Nr. 26, opak-schwarzes Glas, H 8,5 cm,
 St. Louis, 1840-1850, Leihgabe St. Louis, Pl. 50, No. 1793



SG: Im Ausstellungskatalog Sellner, **Glas in der Vielfaltigung**, Theuern 1986, gibt es 3 opak-siegellack-rote Pressgläser, alle von St. Louis, 1841 aufgegeben:

Nr. 3, Leuchter, Leihgabe St. Louis, Pl. 45, No. 1701

Nr. 24, Vase, Leihgabe St. Louis, Pl. 26, No. 1400

Nr. 25, Dose, Leihgabe St. Louis, Pl. 54, No. 1881

Abb. 2003-4/341

Deckeldose für Zucker, acht-eckig
 opak blau-weiß marmoriertes Pressglas, H 14 cm
 Green Valley Auctions, Inc., Mt. Crawford, Virginia, Sept. 2002
 Boston & Sandwich Glass Co., Sandwich, Massachusetts,
 1830/1835 und 1845/1850



Siehe unter anderem auch:

- PK 2001-5 Anhang 04, SG, Neumann, MB Launay & Hautin 1840, Cristaux moulés en plein
 PK 2001-3 Anhang 02, SG, Franke, Neumann, MB Launay & Hautin 1841, Cristaux moulés en plein
-
- PK 1999-5 **SG, Zaubhafte Farben - Rezepte aus der Hexen-Küche;**
 Auszug aus Neuwirth, Farbenglas, Band 1 u. 2
- PK 2002-3 Stopfer, Zwei in eine Form fest-geblasene Salzfüßer aus der selben fehlerhaften Form
 Abb. 2002-3/017, **siegellack-rotes Salzfass**, Böhmen / Steiermark, um 1850
- PK 2002-5 Haanstra, Zu Pressgläsern mit neugotischen Motiven, Mitte 19. Jhdt.
 Abb. 2002-5/111, **opak-dunkelrotes Salzfass, St. Louis, Planche 62, No. 2060**
- PK 2003-4 Friedrich, Eine großartige Zuckerdose auf der Versteigerung
 Artikel aus Opaque News, Sept. 2003, National Milk Glass Collectors Society (NMGCS)
- PK 2003-4 **SG, Interessante Gläser Auktionshaus Wendl, Rudolstadt, Thüringen**
 (rotbraun marmoriertes, opake Pressgläser)
- PK 2004-2 Christoph, Aus alten Musterbüchern: Launay, Hautin & Cie. 1830, Bayel 1923, Sars-
 Poteries 1885, Meisenthal 1882 (?), Vallérysthal 1907, Vierzon / Thouvenin 1891. Zur Zu-
 ordnung von gepressten Gläsern aus PK 2003-4
- PK 2004-2 Christoph, Zuordnung von gepressten Gläsern aus PK 2003-4
 (rotbraun marmoriertes, opake Pressgläser)
- PK 2007-3 Vogt, SG, Zuckerdose „Sucrier ovale m. sablée Guirlande“, Baccarat, um 1840
- PK 2007-4 **SG, Beispiele für „gesicherte“ farbige Pressgläser von Baccarat und St. Louis um 1840**
- PK 2008-1 Vogt, SG, Zuckerdosen mit „Ranken und Stern“ aus St. Louis und Meißen, um 1840
- PK 2008-2 Vogt, SG, Drei alte Pressgläser mit Montierungen aus Bronze und Messing
 Baccarat um 1890, St. Louis um 1830?, Bayel & Clairey 1886 (**Füllhorn auf Sockel**)
- PK 2009-4 Braun, SG, Fruchtschale mit Gärtnerin in Tracht mit einem Holzeimer, St. Louis 1872?,
siegellack-rote Zuckerdose, St. Louis um 1840, kobalt-blaues Kännchen „SV“
- PK 2010-2 **Moniteur, M. Georges Bontemps (1799-1884), Directeur de Choisy-le-Roi**
 Nekrolog von M. Eugène-Melchior Péligot
- PK 2010-2 **Moniteur, M. Eugène de Fontenay (1810-1884), Directeur des Cristalleries de Baccarat**
 Nekrolog von M. Eugène-Melchior Péligot
- PK 2010-2 Vogt, SG, Tasse und Untertasse mit neu-gotischem Dekor, Sablée und Vergoldung
 Cristallerie de St. Louis, um 1840 - Porzellanmanufaktur Meißen, um 1846

Abb. 2010-2/014 Maßstab ca. 120 %

Kreuz mit Sockel, Diamanten, Akanthus, Sablée, farbloses Pressglas, H insg. 20,9 cm, Sockel B 8,6 cm, L 14,2 cm

Sammlung Vogt PV-1049

s. MB Launay, Hautin & Cie., um 1840, Planche 56, No. 1939, Baccarat, Croix s./ socle m. Diamants

